

KALENDÁŘ

**ZEMĚDĚLSKÉHO
PODNIKÁNÍ**

SOUKROMÉ EKOLOGICKÉ FIRMY

**FARMA
MILNÁ, S.R.O.**

2014

NA ÚVOD

Rodinná ekologická firma na břehu Lipenské přehrady – FARMA MILNÁ, S.R.O. dovršila v roce 2013 jubilejní 20. výročí svého zemědělského hospodaření.

Dvacetileté úsilí práce všech zaměstnanců, ale především znalostí, umu a schopností majitelů vidět dopředu, schopností realizovat navržené projekty, zpracovat potřebné informace, dokázat se rozhodnout po stránce ekonomiky, dokázat stmelit celý tým farmy, všechny tyto znalosti a dovednosti promítnout do tržního rozvoje podniku, to vše v konečném důsledku znamená úspěch v celém období hospodaření.

Součástí celého úspěšného systému hospodaření je i schopnost zanechat našim potomkům jakýsi vzkaz, poselství a ukázkou toho jak vypadalo zemědělské podnikání v naší době. Proto nechali majitelé vypracovat publikace o stavu hospodaření po 15 a 20 letech, proto vypracováváme i jednotlivé Ročenky.

V doposud zpracovaných publikacích je zaznamenán vedle „normálního“ zemědělského hospodaření především bouřlivý rozvoj na úseku investiční výstavby. Nové stáje pro chov skotu na Milné, Malšíně i Muckově spolu se stoprocentní obměnou strojového parku znamenaly nejen rozvoj samotné farmy, ale i pozitivní změnu života v jednotlivých osadách polipenských obcí. Rok 2014 je pak rokem, kdy budou uskutečněny víceméně poslední investiční akce firmy, proto bylo rozhodnuto zachytit průběh roku v písemné formě.

V předešlých letech, jak již bylo uvedeno, jsme průběh hospodaření nazývaly Ročenkou, pro letošní rok jsem se rozhodl název poněkud obměnit a to na

KALENDÁŘ ZEMĚDĚLSKÉHO PODNIKÁNÍ NA FARMĚ MILNÁ S.R.O.

STRUČNÉ ZHODNOCENÍ ROKU 2013

Mezi zpracováním publikace k 20. výročí hospodaření firmy a následujícímu kalendářnímu hodnocení figuruje „nepopsaný“ rok 2013, který byl z hlediska investiční výstavby, především dokončení fermentační stanice, velmi významný a není možno jej opomenout.

Z informací poskytnutých spolujemajitelem a ředitelem firmy Ing. Václavem Valentou vybírám:

Hospodaření v roce 2013 bylo ve znamení pokračování poměrně úspěšných výsledků z předchozích let, předpokládá se zisk ve výši 8 mil.Kč před zdaněním.

Rozdíl byl především ve větším náporu na sklizeň objemné píce pro potřebu zajištění chodu bioplynové stanice, což činilo dvojnásobek senáže (9000 tun) oproti předchozímu stavu. Rovněž zatížení dobytčími jednotkami se zvýšilo z 51 DJ/ 100 ha na výsledných 90 DJ/100 ha.

Farma Milná věnovala rovněž náležitou pozornost pastevním areálům v poněkud vzdálenější a hůře přístupné oblasti od centra. Tam rozmístní během vegetačního pastevního období svá stáda a plochy bližší a mechanizačně lépe přístupné budou využity ekonomičtěji pro sklizeň senáží.

Provoz bioplynové stanice byl, až na malé výjimky, stále stoprocentní, byl to ovšem první rok a teprve rok 2014 bude „rokem pravdy“, kde se ukáže, zda se vše podaří zvládnout. Z toho důvodu vedení farmy poněkud pozastavilo nárůst skotu a hlavní nápor bude směřován k zajištění „bioplynky“.

Podrobnější popis činnosti bioplynové stanice je uveden v další části Kalendáře.

Co se udělalo dále?

Dokončila se sušárna štěpků na odpadní teplo, jejíž přípojku provedla firma AgriKomp a technologickou část Vzduchotechnika Milevsko. Přibližně v 7 až 10 denních intervalech odváží vždy jeden kamion do Rakouska 90 kubíků (m³) vysušených štěpků, ve kterých je požadován maximálně 20% podíl vody. Štěpkované hmoty je pro letošní rok dostatek, předpokládá se odvoz až 30 kamionů.

Lesní správce Jan Märtl vypracoval bilanci zpracování dřevní hmoty, z níž vyplývá předzásobené na osm následujících let.

Zpracované štěrky jsou uloženy na betonové ploše v areálu na Ostrově, odkud je na Milnou dováží firma Stavební prodej J+K. a.s. Velešín, s kterou Farma Milná dlouhodobě spolupracuje.



Sušárna štěpků v prostoru kravína za firemní dílnou a uložená hmota v areálu Ostrov-Malšín

Nové mechanizační vybavení

Pro zajištění rozvozu digestátu na pozemky byla zakoupena v Belgii kejďová cisterna JOSKIN Komfort 2 , 16 000 TS, která je dvounápravová s obsahem 16 m³ a uzpůsobena k zapravování digestátu do půdy.

Dále byl zakoupen nový traktor John Deere 7215 R o výkonu 200 hp a rovněž potřebný samosběrací vůz Pöttinger Jumbo 8010 s objemem nákladu 80 m³ hmoty a se zařízením na samobroušení nožů. Opomenout nelze zakoupení čelní lišty pro pokos.



Cisternu na zapravení digestátu do půdy využívala farma až do zámru

Cisterna je opatřena speciálními hadicovými aplikátory, které zapraví v průběhu vegetace digestát do půdy, takže nehrozí vyplavování příslušných živin do spodních vod, stejně jako se podstatně omezí výskyt plevelných rostlin.



Nový traktor John Deere 7215 a samosběrací vůz Pöttinger Jumbo 8010

Rekonstrukce staveb

V rámci stanoveného projektu dostavby farmy byla rekonstruována a uvedena do provozu stáj č.2 na Muckově s kapacitou 80 ks krav a příslušným počtem telat.

Na Milné se zrekonstruovala bývalá strojírenská dílna na truhlářskou dílnu.



Jako poslední byla rekonstruována stáj skotu na provoze Muckov



Bývalá dílna, kterou firma převzala ještě po Státním statku Frymburk, byla rekonstruována na potřebnou truhlárnu

STAVY ZAMĚSTNANCŮ A OSTATNÍCH PRACOVNÍKŮ K 1.LEDNU 2014

Ing. Valenta Václav	spolujemajitel, ředitel	Čertický Jan	traktorista
Ing. Valterová Galina	spolujemajitelka	Dirbák Josef	traktorista
Ing. Valter Jiří	vedoucí provozu	Čertický Martin	traktorista
Novotná Dagmar	ekonomka provozu	Valíček Marcel	traktorista
Oušková Helena	zootechnička provozu	Vandas Rudolf	traktorista
Dvořák Miroslav	ošetřovatel skotu	Diviš Karel	řemeslník
Zetocha František	ošetřovatel skotu	Divišová Ivana	RV + ŽV
Zetochová Marie	ošetřovatel skotu	Huňáček Martin	strojník bioplynky
Ing. Šindelář Josef	brigádník traktorista	Huňáček Michal	truhlář – na půl úvazku
Baštář Václav	mysliv. hospodář Malšín	Důchodce na částečný úvazek	
Behenský Václav	mysliv. hospodář Milná	" -	
Märtl Jan	lesní hospodář	" -	
Hrdá Jana	evidence půdního fondu	" -	
Eisenhammer Oldřich	opravář vodoinstalace	" -	
Kostka Igor	investiční technik	" -	
Vlach František	zástupce ved. provozu	" -	
Šerbanová Anežka	úklidové práce	" -	
Rytíř Tomáš	ošetřovatel jalovic	" -	



Marcel Valíček a Rudolf Vandas/nastoupil 3. února 2014/ jako noví zaměstnanci u svých strojů

STAVY SKOTU K 1.LEDNU 2014

Skot na Farmě celkem	922 ks
Krávy + jalovice nad 2 roky	592 ks
z toho provozu	541 ks
Ing. Valter Jiří	51 ks
jalovice do 1 roku	219 ks
jalovice 1 – 2 roky	89 ks
býci na výkrm	3 ks
plemenní býci	19 ks

Z celkového počtu krav a jalovic nad 2 roky jich zabřezlo 574 ks – plánovaný počet narozených telat je celkem 530 ks.
Jako doplněk je na farmě chováno celkem sedm ovcí a jeden beran plemene Suffolk a rovněž tři koně plemene Hafling.

Fermentační stanice(bioplynka) systému AgriKomp

V době vydání publikace k 20.výročí zemědělského podnikání FARMY MILNÁ, s.r.o. byla, na farmě vystavěná bioplynová stanice, těsně před zkušebním provozem. V druhé polovině roku 2013 rozjela pak naplno svou činnost. Základy funkce „bioplynky“ byly v publikaci popsány, věnujme proto v této části pozornost detailnějšímu popisu.

Bioplynová stanice je svým hlavním posláním určena ke zpracování vstupů ze zemědělské výroby k energetickému využití. Instalovaný elektrický výkon u stanice je 250 kWh, fermentor je nádrž o obsahu 1 970 m³ a koncová skladovací jímka má obsah 4 000 m³.

Základem celé činnosti je kogenerační jednotka, kde probíhá přeměna vyráběného bioplynu na elektrickou a tepelnou energii.

Mým průvodcem po bioplynové stanici byl vedoucí provozu Ing. Jiří Valter, který mě stručně vysvětlil princip jejího fungování.

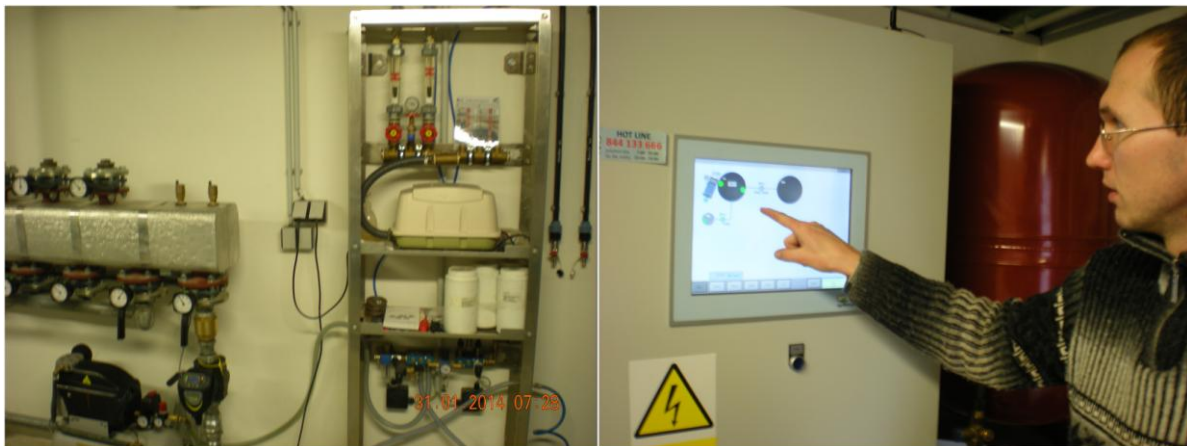


Ing. Jiří Valter v úvodu, - „ První nádrž je fermentor, do kterého se dostává hmota z kontejneru umístěného v přední části. Do něho navážíme organickou hmotu a to v poměru 12 tun senáže a 7 tun chlévské mrvy. Poměr mezi oběma složkami si upravujeme především podle „nakynutí“ fermentoru, čili podle toho, jaká je produkce bioplynu. Je-li fermentor hodně vydutý, omezíme přívod senáže a naopak. Poměr v některých případech může být i 1:1. Do fermentoru, který je vyhříváný, je hmota přiváděna velkým šnekovým dopravníkem a rozmíchávána pádlovými míchadly. Ve fermentoru se biomasa zahřívá na potřebnou provozní teplotu a anaerobní fermentací, za nepřístupu vzduchu, zde vzniká bioplyn, jehož hlavní složkou je metan a oxid uhličitý“.





„Zadní nádoba je t. zv. koncová, kam se přečerpává vypálená hmota. Je to vlastně skladovací jímka, kde hmota čeká na příznivé podmínky pro její využití na pozemky farmy. U jímky je výdejní místo, kde přistavený fekální vůz s aplikátorem digestátu načerpá pomocí ponorného čerpadla hmotu a rozváží na pole. Separátor na tuhé části je součástí této zadní nádoby.“



Na dalším snímku je systém odsíření bioplynu, neboť, jak uvedl Ing. Valter – „Na stropě se usazuje velké množství aerobních bakterií, živících se sírou. K tomu potřebují vzduch a tak se do plynu určité množství vzduchu vhání. Při nahlédnutí do prostoru je vidět usazené krystalky síry, tvořící krápníkovité útvary. Toto je třeba provádět proto, aby se síra nedostala přes olej do motoru, což by znamenalo rychlejší opotřebení.“

Celý řídicí systém je ovládán počítačem, kde je možno nastavit potřebné parametry – jak dlouho běží míchadla, vidíme nastavenou teplotu, kterou udržujeme v rozmezí 46 až 47° C. Je lepší mít vždy poněkud vyšší teplotu, pro případ, že by postatně klesla venkovní teplota, stejně tak při teplotě pod 44°C by systém přestával pracovat“, doplnil Jiří Valter.

V další části jsme s mým průvodcem nahlédli do žumpy, kde je možno podle hustoty hmoty ředit vodou anebo silážními šťávami, které jsou lepší, neboť obsahují kyselinu a cukry, což bakterie vše zpracují. Podíval jsem se okýnkem dovnitř, „přičuchl“ k výparům a konstatoval, že žádný zápach není cítit. Ostatně plynem je tak dokonale uzavřen, že k úniku ani nemůže dojít.



Na snímcích jsou součásti zařízení strojovny bioplynové stanice. Je zde tzv. mezišachta, kde je pumpa, která přečerpává hmotu z fermentoru do koncové skladovací jímky, je zde směšovač teplé a studené vody, čerpadla, ventily, potrubí plynu, vody a tepla, měřící zařízení a další.



Stranou od nádrží bioplynky je umístěna trafostanice, která je řešena obousměrným sběrem elektrického proudu, který je z bioplynky odebírán, ale i dodáván do veřejné sítě. Farma má v současné době spočteno, že dodávka elektrického proudu do veřejné sítě činí kolem 230 kWh za 1 hodinu.

Celkově pracuje fermentační stanice non-stop, vedle elektrického proudu se činností vyrobí i tepelná energie, která slouží k vytápění dílny, umyvárky a k sušení ve dvou skladech umístěné dřevní štěpky.

V neposlední řadě je pro farmu důležitý i t. zv. digestát. Dalo by se říci odpad, je to však zfermentovaná vykvašená hmota, která je výborným hnojivem. Farma jím na podzim 2013 pohnojila 50 ha pastvin na Kovářově, příznivý účinek je možno poznat již v únoru 2014.

Leden ve faremních stájích



Spokojeně ležící dobytek ráno v 7.09 hodin na Milné



Zatímco starší krávy na předešlém snímku spokojeně odpočívají, v další stáji o 15 minut později, již mladší dobytek nedočkavě čeká na svou „snídaní“



Na provozu Muckov panuje ve stáde, v tomto sychravém ránu, již čilý ruch



Své místo má na farmě i nadále stádečko koní, na obrázku ve výběhu na Muckově



Stejně tak zůstává pro potěšení i několik ovcí, nyní umístěných v kravíně Milná

Začátkem února je dobytek na pastvině

Bioplynová stanice běží non-stop bez problémů, pozornost se nyní soustřeďuje na březí krávy a jalovice ve stájích, kterých je na Farmě Milná, s.r.o. 574 kusů z celkového počtu 600 ks.



Průběh letošní zimy byl a stále je velmi mírný, prakticky bez sněhu, s teplotami nad dlouhodobým normálem. Pro větší prostor a pohodlí při telení byla 5. února část stáda vypuštěna do ohrady ve směru na Bobovec, kde jim byl zajištěn přísun krmiva.



Rovněž na Malšíně je dobytek ve velmi dobrém stavu, část již v pastevním výběhu

Plemenní býci jsou zárukou kvalitního stáda



Únorového sluníčka si dopřávají býci na Milné



Stejně tak i na Ostrově - Malšíně



V letošním roce zakoupila firma 1 ks černého plemenného býka Angus za 180 000 Kč v Irsku a 1 ks býka plemene Simentál za 130 000 Kč v odchovně plemenných býků masných plemen v Cunkově u Jistebnice (na snímku oba noví plemenci na pastvině v Milné samostatně a u koryta- první dva zprava)

Rozjely se i jarní práce

Nezvykle příznivé počasí umožnilo nejen začít ošetřovat pastviny, ale především provést přípravu půdy a setí jařin na svých pozemcích. Farma Milná mohla tak již koncem února připravovat pole k setí na svém odlehlém pracovišti v Záluží a dne 28. února vysela 22 ha ovsa. Za celou existenci firmy je to nejčasnější nástup do jarních prací. Z podzimu 2013 je na pozemku zaseto 24 ha křížence Triticale, před Opalicemi má farma 40 ha jetelotravní směsi.



Základ k jarnímu osevu na pozemcích v katastru Opalice tvoří orba a před setím důkladná předset'ová příprava (foto Martin Čertický)

Revitalizace neobhospodařovaných zemědělských pozemků

Prakticky každým rokem dochází na jednotlivých provozech Farmy Milná, s.r.o. k navrácení části neobhospodařovaných pozemků do původního stavu, vhodného především pro pastevní účely. Na těchto pozemcích bývají většinou nálety stromů a různých křovin, případně močály a zamokřená místa. Vhodným rekultivačním zásahem lze tyto pozemky revitalizovat a vrátit k jejich původnímu účelu.

Provoz Muckov – plocha pod silnicí



Na obrázku je stav na pozemku pod silnicí, vedle zemědělského objektu, před rekultivačním zásahem

Pozemek o velikosti zhruba 1,5 ha byl dlouhodobě nevyužíván a esteticky nezapadal do krajiny ani vzhledu osady Muckov. Nejprve bylo nutno odstranit veškerou vzrostlou zeleň, což provedla firma Pokrývka, spol. s.r.o. + vlastní zaměstnanci Farmy Milná. Pokácená zeleň byla soustředěna na hromadu podél silnice a poté zlikvidována na dřevní štěpky, které byly následně odvezeny k dosoušení do sušících prostorů na Milné.



V další fázi provedla fi Pokrývka urovnání plochy celého pozemku tak, aby mohla být vyseta travní pěstební směs, byla zahrnuta i zde se nacházející močůvková jímka a kolem pozemku od kravína byl vysázen pás ovocných stromků.



Revitalizace celého pozemku na provozu Muckov probíhala během února až března a vyžádala si náklady ve výši 96 tis. Kč.

Provoz Milná – vedle bioplynové stanice

Tento pozemek, na kterém původně stála část teletníku a jeho okolí, sloužil v době výstavby fermentační stanice pro potřeby pomocných prací. Pracovníci farmy nyní pozemek připravili k využití jako pastvinu, neskýtal však záruku potřebné úrodnosti. Proto se sem navážela zemina z prostoru Bobovce, která byla na pozemku rovnoměrně rozhrnuta a pozemek byl oset travní směsí.



Z Bobovce navážel kvalitní zeminu Jan Čertický



Na ploše rozhrnoval Martin Hunáček



Po rozhrnutí byl pozemek řádně upraven a oset, takže zanedlouho již mohl být spásán

Pravidelné denní krmení je zárukou kvality odchovu skotu



Panoramatický snímek zachycuje dobytek v očekávání krmiva i při jeho konzumu (Zdeněk Indra)

Jak již bylo zdůrazněno, veškeré plochy pozemků na Milné, resp. na Malšíně a Muckově tvoří trvalé travní porosty, které jsou využívány pro zabezpečení krmivové základny na farmě a pro plynulý chod fermentační stanice.



Krmivo se svou technikou zaváží traktoristé denně do všech stájí (Zdeněk Indra)

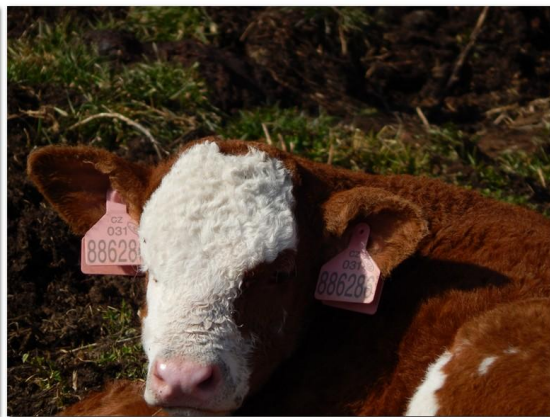
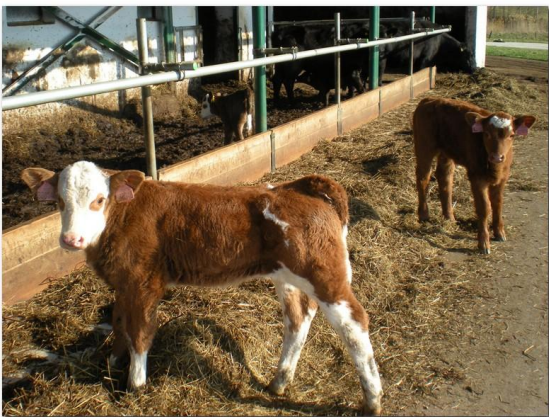
Celkem 90 ha pozemků má farma v oblasti katastrálního území Opalice, které je součástí obce Kamenný Újezd. Zde zajišťuje na 44 ha travních porostů krmivo pro 105 ks pronajatých jalovic a na 46 ha pěstuje obilovinné druhy. Jelikož je Farma Milná, s.r.o. čistě ekologickou farmou, využívá těchto zrnin pro své hospodaření v oblasti myslivosti a rybníkářství. Pro veškeré druhy chovaného dobytka nakupuje potřebné množství jadrného krmiva od ekologické farmy v Malontech.

Období porodů – ve stájích i na pastvinách se rodí nová telata

Právě v této době nastává čas porodů, celkem ze 600 kusů krav a jalovic jich zabřezlo 574 ks, z nichž má firma v plánu 530 ks narozených telat. Proto je potřeba věnovat každé matce a každému narozenému teleti maximální péči, ať již ve stájích, tak i na pastvině.



Z velkého množství vyfotografovaných mláďat jsem vybral jen nepatrnou část (foto Zdeněk Indra).



Během února a března se očekávají největší přírůstky nově narozených telat. Všichni zainteresovaní na provozech farmy věnují mnoho času a péče k zajištění zdravého odchovu všech telat. O telata se stará i traktorista Marcel Valíček.

Situace v porodnosti na provoze Malšín je, co do rozsahu, poměrně náročná pro ošetřovatele, manžele Zetochovy. Celkem zde zabřezlo 253 ks krav a jalovic a ke konci března se otelilo 147 ks matek a celkově 155 ks telat, což znamená, že se narodilo i osm dvojčat.



V tomtéž období se na provoze Milná narodilo 202 ks telat, dohromady na farmě celkem 357 ks z plánovaných 530 ks. Poměr jaloviček a býčků je přibližně 1:1.

Vzorně se starají o své svěřence na Ostrově-Malšíně



Každý ošetřovatel má radost z narozeného a zdravě odchovaného telete. Někdy však je to náročné a často nebezpečné, např. když je nutno tele naučit pít. To se musí tele od matky odebrat, ta ho však úsilovně brání. Když se to povede, matku je potřeba nalákat na šrot do přistavené klece a pak ukázat teleti, kde je struk, z kterého bude přijímat potravu.

Manželé Zetochovi tento systém provozují často, každé tele se musí stále hlídat a pokud nezačne samo pít od matky, je potřeba ho tomu naučit. Dá se tak předejít případným ztrátám uhynutím, které je v případě stájí na celé Farmě Milná velmi nízké.

Příroda si letos pospíšila, pastviny se začínají zelenat

Pro celý úsek živočišné výroby na farmě pomalu končí zimní vegetační období a stáda se budou přesunovat na jednotlivé pastevní areály. Některá stáda již venku jsou, především v oblasti Milné, ovšem i tak dále pokračuje nutnost pravidelného příkrmování.



Pastvina Pod vodárnou skýtá již více potravy než na Kalvárii nebo na ploše vpravo ke Kovářovu, kde se dobytek zatím více zdržuje na příkrmšti/foto 11.4/ Stádo je i na pastvině ve směru k Bobovci, které zde bylo umístěno jako první / viz dříve/.

Na Ostrově-Malšíně a na Muckově jsou stáda zatím doma.



Dobytěk na Muckově je sice na pastvině vedle senážní jámy, ale spíše využívá příkrmu, stejně jako ten v areálu. Ošetřovatel Miroslav Dvořák pravidelně kontroluje stav, zejména nyní v období porodů. Podle jeho sdělení do splnění plánovaného počtu 530 ks narozených telat zbývá jich k 10. dubnu kolem 80 ks.

Pokračuje pravidelné vyvážení digestátu na pozemky

Odpadní produkt fermentační stanice t. zv. digestát je výborným hnojivem v oblasti trvalých travních porostů. V současné době se již nevyváží na pastviny, ale na plochy, které jsou určeny ke sklizni prvních sečí. V letošním roce se zpočátku vyhnou plochy na Bobovci, dále se pokračovalo na Bálkovině, na plochách v blízkosti Milné a v polovině dubna na Muckově.



11.dubna vyvážel Martin Čertický s cisternou digestát z koncové jímky bioplynové stanice na pozemky na Muckov. Načerpání trvá přibližně deset minut, stejně jako vypuštění na pole.



V Muckově nad silnicí pod lesíkem pravidelnými dávkami zajišťoval tak ploše přísun vhodných živin. Práce to však není nikterak vábná, hadice aplikátoru se často zanáší a ucpou a tak musí traktorista několikrát za den vylézt na cisternu a ručně vše pročistit /foto 11.4/

Další nový traktor na Farmě

Traktorista Josef Dirbák si 28.dubna přivezl z pobočky Agrozetu v Českém Krumlově nový traktor John Deere 6170 M. Traktor má výkon 170 HP, má reversní převodovku, třibodové odpružení přední nápravy, pneumatické brzdy, klimatizaci a další vymoženosti. Firma jej koupila za 2 mil.300 tis.Kč. Josef Dirbák je dlouholetý traktorista a s novým traktorem ještě více využije při práci na farmě své bohaté zkušenosti.



Třídění skotu a rozvoz na pastviny

Poslední dekáda dubna byla ve znamení intenzivní přípravy skotu v téměř všech stájích na jejich přemístění na připravené pastevní areály. Probíhalo vytřídění podle jednotlivých typů, stáří, velikosti jednotlivých stád, příslušné přiřazení telat k matkám a výběr plemenných býků. Důležitým opatřením byl povinný odběr krve na zjištění přítomnosti virového onemocnění skotu, t. zv. IBR – infekční bovinní rinotracheitida. Od roku 2006 je v ČR povinný Národní ozdravovací program s cílem zajistit veškeré chovy této nemoci prosté.



Prakticky u všech stájí tak bylo možno spatřit traktor s přepravníkem dobytka, který usnadňuje nakládku i vykládku převážených zvířat. Jenomže dostat krávy a jalovice na tento přepravník, to již moc snadné nebylo a jednotliví „naháněči“ z řad zaměstnanců farmy, ošetřovatelé i zootechnička se této práci věnovali celé tři týdny.

Skot se samozřejmě na všechny pastevní areály podařilo dostat bez větších problémů, bylo vytvořeno celkem 25 stád, která byla rozmístěna na 25 pastevních areálů. V každém stádě je 30 – 32 ks masných krav a zapuštěných jalovic, spolu s příslušnými telaty a plemenným býkem. Zbývající stáda tvoří mladší jalovičky. Celkově je na pastvinách 1 370 ks skotu.

V letošním roce byl zakoupen další, prakticky stejný, přepravník Joskin za 596 tis. Kč.

Seznam pastevních areálů na začátku pastevního období

PROVOZ MILNÁ

- Bobovec - krávy
- Kalvárie - krávy
- Lukavec - krávy
- Hrdoňov - krávy
- Za Badáněm - krávy
- Pod větrolamem - jalovice nad 2 roky

PROVOZ MUCKOV

- Emry 1 - krávy
- Emry 2 - krávy
- U stáji - jalovice 1 – 2 roky
- Mýtina - krávy
- Těchlov - krávy

PROVOZ MALŠÍN

- Pod stájemi - jalovice výkrm
- V Ostrově - jalovice 1 – 2 roky
- Hodslav 1 - krávy
- Hodslav 2 - krávy
- Větrná vlevo - krávy
- Větrná vpravo - jalovice nad 2 roky
- Chvalín - krávy
- Všímary 1 - krávy
- Všímary 2 - krávy
- Všímary 3 - krávy
- Jezevčí kopec - krávy
- Světlá - jalovice 1 – 2 roky

VALTER JIŘÍ

- Faschinghof - krávy
- Těchlovice - krávy

Změny v zaměstnancích Farmy

Během dubna byl do stavu důchodců pracujících na částečný úvazek přijat Jiří **HUŇÁČEK**, který by ve funkci mechanizátora měl pomoci zvládnout nastávající nápor prací na farmě. Jiří Huňáček pracoval dlouhá léta v zemědělství ve funkcích zootechnika a vedoucího provozu právě na Milné.



V seznamu zaměstnanců k 1.1.2014 je uveden i řemeslník Karel **DIVIŠ**, který byl však již delší čas ve stavu nemocných a v současnosti mu byl přiznán invalidní důchod, takže podal výpověď ze zaměstnání.

V seznamu naopak není uveden traktorista František **LORENC**, který je k uvedenému datu ve stavu nemocných a na farmu již nastoupí.

Rovněž není v seznamu uveden zaměstnanec firmy Karel NOVOTNÝ, který nastoupil 1. dubna 2011, v dalším období byl však delší dobu ve stavu nemocných a tento rok v červnu opět nastoupil do práce. Jelikož je povoláním tesař, bude jeho hlavním pracovištěm především nově zrekonstruovaná truhlárna.

Do doby příchodu Karla Novotného pracoval v truhlárně podle potřeby Michal HUŇÁČEK, který se střídá jako strojník se svým bratrem Martinem Huňáčkem na Fermentační stanici.



Farma Milná má v tomto období zemědělské půdy celkem 16 jak již bylo uvedeno, částečný pracovní úvazek. Na sezonní práce přijímá brigádníky, v tomto roce asi 15 lidí, a poskytuje tak možnost výdělku především místním lidem z Milné, Černé v Pošumaví a Frymburka.



na obhospodařovaných 1 800 ha stálých zaměstnanců. Vedle toho, spolupracuje s 9 důchodci na

O dlouhodobé koncepci Farmy - stručně s Ing. Václavem Valentou

„V dalším následujícím období našeho podnikání je nadále **dominantní chov masného skotu**, což je základní koncepční linie Farmy Milná“, zdůrazňuje ing. Valenta, spolumajitel a ředitel firmy. „Je to důležité připomenout zejména nyní, v souvislosti s vybudovanou bioplynovou stanicí, která je pro nás doplňkem v hospodaření s krmivovou základnou“.

„ Pro bioplynovou stanicí využíváme porosty, jejichž sklizené množství v přepočtu na krmení, představuje 410 krav. Skutečné množství krav spolu s mladými zvířaty a bioplynovou stanicí tvoří zatížení 90 dobytčích jednotek na 100 ha. Dostáváme se tím na vrchol dříve stanovené linie“, uvádí ing. Valenta a dodává: „ Pro tuto část Šumavy, v nadmořské výšce kolem 800 m je to linie únosná, což potvrzují i objemy sousedních chovů, např. v Rakousku“.

V posledních dvou letech udržuje farma stav masných krav a v druhém roce zapařovaných jalovic na úrovni 630 ks. Z výše uvedené tabulky je patrné, že v roce 2014 seskupila farma veškerý svůj skot do 25 stád, která jsou umístěna v 25 pastevních areálech.

„ Postupně snižujeme počty kusů v jednotlivých stádech, z původních 35 ks na 30 – 32 ks. Z hlediska např. zabřezávání by bylo vhodnější ještě větší snížení, to je ovšem velmi náročné na kontrolu a celkovou organizaci práce. Již při současných podmínkách odvádějí naši chovatelé poctivou a náročnou práci, o čemž svědčí dosud odchovaných 510 ks telat, přičemž telení není ještě ukončeno. Náš tlak na co nejvyšší počet mláďat je opodstatněný“, dodává ing. Václav Valenta.



V další části se ing. Valenta vyjádřil k **investiční výstavbě**. V tomto roce se uskuteční tři větší investiční akce:

1/výstavba a rekonstrukce bývalé ocelokolny na objekt ustájení skotu Muckov 3

2/výstavba nové administrativní budovy na Milné

3/ projekt výstavby 3 tůní na Malšíně –Ostrově.

Všem těmto investičním akcím jsou věnovány v tomto kalendáři samostatné oddíly.

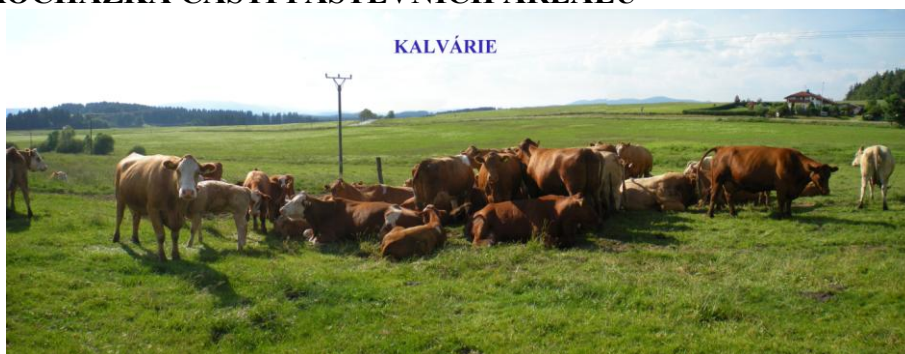
„Akce Muckov 3 je již devátým objektem, kde jsme provedli rekonstrukci a úpravu na stájové prostory“ vysvětlil Ing. Václav Valenta a pokračoval: „Po skončení této rekonstrukce budeme mít celkově 630 kusů krav a březích jalovic ustájeno přes zimní období v nových a technologicky moderně vybavených stájích. Přestože řada zemědělských podniků tuto filozofii nezastává, dobytek nechává přes celý rok venku, Farma Milná vychází z toho, že jde o správné chování vůči zvířatům, kterým chceme zajistit životní pohodu, kvalitu jejich života a zabezpečit dlouhověkost. Současně jsme touto výstavbou ušetřili 120 ha ploch zdevastovaných na původních zimovištích. Sami jsme měli v počátcích určité problémy s novou vnitřní technologií ve stájích, zejména při telení, ale nyní se nám daří vše zvládat bez větších výkyvů.

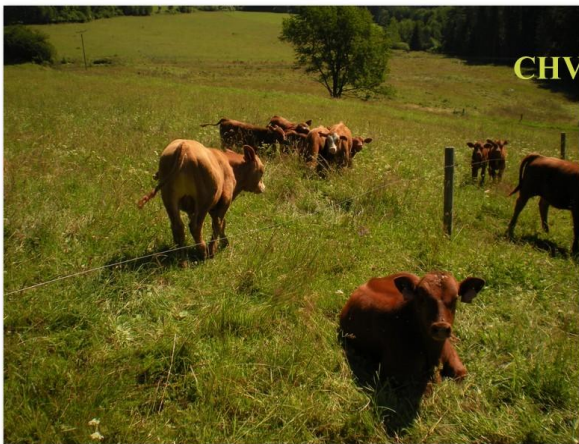
Současně budou na Muckově upraveny i prostory pro skladování chlévské mrvy, čímž budeme mít tuto otázku kompletně vyřešenou na všech třech našich provozech. Na Milné je chlévská mrva používána především pro potřebu bioplynové stanice, na Malšíně i Muckově budou skladovací prostory zastřešené“.

Výstavbě nové provozní budovy na Milné, stejně jako uskutečňovanému projektu Výstavby tří tůní na Malšíně – Ostrově, věnoval ing. Valenta patřičnou pozornost, podrobnosti jsou uvedeny v samostatné části u každé investiční akce.

„K uskutečnění námi vytyčené koncepční linie je však zapotřebí investic k dovybavení strojního parku farmy“, říká ing. Valenta. „Proto jsme na jaře zakoupili další nový traktor, žací lištu a na podzim zakoupíme nový belgický přepravník skotu. Celkové investice se letos vyšplhají na hodnotu 22, 5 mil. Kč, včetně pěti kusů nakoupených plemenných býků“.

LETNÍ PROCHÁZKA ČÁSTÍ PASTEVNÍCH AREÁLŮ







Půvab skotu na Farmě

Při práci se všemi kategoriemi masného skotu na farmě nelze opomenout jejich krásu a půvab. Jsou přítulná a jejich uslintané mulce jakoby vyzývaly k pohlazení.



Pět let od výsadby stromů na Farmě

V roce 2009 provedla Farma Milná výsadbu starých krajových odrůd ovocných stromů a dalších přírodních dřevin v oblasti Milná – Kovářov. V rámci revitalizace krajiny provedla firma Avelana výsadbu celkem 272 ks stromů. Byla to záslužná činnost firmy, snaha o to, aby z naší přírody nenávratně nezmizely především našimi předky šlechtěné odrůdy ovocných dřevin i ostatní zeleň.



Výsadba v oblasti cesty k chatám Kovářov po pěti letech



Lán vlevo ke Kovářovu o velikosti 46 ha byl přeřat výsadbou od silnice až k meliorační stoce

Statek na Chvalíně – odkoupen v r. 2010, rekonstruován (foto 22.7.2010) + pohled (4.7.2014)



POSTUP

SKLIZŇOVÝCH PRACÍ



OBJEMNÁ PÍCE :

SENÁŽ + SENO

OBILOVINY



**TRITICALE +
OVES+ SKLIZEŇ
SLÁMY**

Objemná píce na senáž – krmivová základna + potřeba bioplynky

Poslední květnový týden je na Farmě Milná již několik let obdobím nástupu do sklizně objemné píce. V letošním roce, díky časnější vegetaci, se začalo ještě o týden dříve. Traktorista Josef Dirbák se svým novým traktorem začal sekat na ploše Za Badáněm již 20.května. Šestimetrový záběr v sečení znamená výkon kolem 30 – 40 ha denně v závislosti na velikosti pozemku, jeho členitosti a vzdálenostem mezi pozemky. Již druhý den začal hmotu nahrabovat traktorista Josef Šindelář, neboť posečená hmota je určena k uskladnění pro bioplynovou stanici a tak pro její potřebu stačila i nižší sušina / foto 23.5 na Posudově/



Po skončení pokosu Za Badáněm se pokračovalo na plochách na Bobovci a dále v oblasti Posudova (Frymburské pole, Šejblovina, Posudovský mlýn, Labajovina a vlastní Posudov). Jedná se o plochy na okrajových pozemcích, s méně kvalitními porosty a rovněž hnojenými digestátem z bioplynky, kde byla určitá obava, aby nebyl nahrabán do krmiva, problémy však žádné nevznikly.



Odvoz silážní hmoty do betonového platu zajišťoval zpočátku traktorista Martin Čertický, v další fázi vypomohl Rudolf Vandas. Hmotu na jámě rozhrnoval a dusal Marcel Valíček s univerzálním strojem JCB, využit byl i traktor Škoda ŠT-180, vypomohl brigádník Jiří Böhm z Frymburka.

Plnění silážní jámy bylo ukončeno 28.května, z celkem 180 ha ploch se sklídilo 890 tun silážní hmoty.

Sklizeň probíhala celkem plynule, kvůli nižší sušině nebyl časový tlak na rychlé ukončení. Někdy však dojde i ke zdržení, pokud např. na některých pozemcích je zamokřený terén, který sice nedělá problém při sečení, ani nahrabování, ale při svozu, vzhledem k vysoké hmotnosti nákladu, již problémem může být. To se stalo i Martinu Čertickému na pozemku Za Badáněm, jak ukazují následující snímky.



Ze samosběracího vozu musela být hmota vyprázdněna a silný JCB pomohl s vytažením /foto 21.5/



Na snímku oba stroje v provozu v den ukončení a posléze zakrytí jámy/foto 28.5/

Sklizeň senáže pak pokračovala plynule pokosem a nahrabováním na plochách kolem Milné, což opět zvládal Josef Dirbák, v nahrabování Josef Šindelář a ve svozu samosběracími vozy Martin Čertický a Rudolf Vandas. Počasí se mírně pohoršilo již v době ukončování první senážní jámy, přesto dilema, zda sklízet o nižší sušině pro bioplynovou stanici i nadále, netrvalo dlouho. Další jáma mohla být bez problémů plněna hmotou o vyšší sušině, určenou pro krmení skotu. Na rozhrnování a šlapání hmoty se tentokrát podílel vedle Marcela Valíčka i jeho otec Jiří Böhme jako brigádník.



Senážní jáma s hmotou pro bioplynku byla zakryta koncem května a v týdnu od 2.června se začala plnit hmota pro skot. Tato senážní jáma pojmula nakonec celkově 880 tun kvalitní hmoty, sklízely se lepší a vyzrálejší porosty. Po skončení prací na provoze Milná se celá sklizňová linka přesunula na provoz Muckov. Zde k části zbytku hmoty z předešlého roku bylo nakonec přidáno a uloženo 690 tun z celkem 81 sklizených hektarů.



Senážní jáma na Muckově ve fázi rozpracování a ukončení / foto 12.6+ 16.6/

Než se dokončilo senážování na provoze Muckov, začal traktorista Josef Dirbák souběžně předsekávat plochy na provoze Malšín – Ostrov, od 17.června Josef Šindelář nahraboval a následující den se sem přesunula celá sklizňová linka.



Senážní hmotu v daném okamžiku přivezl Rudolf Vandas, druhý traktorista Martin Čertický právě odjížděl. Rozhrnování hmoty a její dusání prováděli jako dosud všude Marcel Valíček a Jiří Böhm. Přítomni zde byli i vedoucí ing. Jiří Valter a mechanizátor Jiří Huňáček / foto 19.6 /

Senážování na Malšíně bylo ukončeno dne 25.června 2014 a jáma následující den zakryta. Z celkové plochy 220 ha bylo sklizeno a do senážního prostoru uloženo 1 380 tun.

Pokračuje sklizeň pro bioplynovou stanici – řezačkou.

V pátek 27.června se rozjela sklizeň zbývajících ploch na provoze Milná, z nichž některé byly sklizeny již jako otava. Plochy jsou sklizeny pro potřebu bioplynové stanice a protože starší senážní vozy na farmě nejsou schopny seříznout hmotu na kratší délku, aby nevznikaly určité problémy při provozu bioplynky, musela firma přistoupit k požádání o výpomoc.



Na období než budou naplněny dvě silážní jámy, pomohla hmotu sklízet řezačka majitele p. Macha ze Zubčic, při odvozu vypomohla dvě auta Tatry z podniku Agroslužby Kaplice, současně však pod řezačku najížděly i vlastní samosběrací vozy traktoristů Martina Čertického a Rudolfa Vandase.



V úterý 1.července byla dokončena první jáma pro bioplynku od řezačky, naskladněno je zde 950 tun hmoty. Plnit se začala další silážní jáma, hmotu byla přivážena i z ploch u Muckova.



Jáma je připravena k zakrytí, na stroji JCB jako traktorista je brigádník Zdeněk Indra, který zde vykonával krátkodobou brigádu od 1.července /autor snímků nahoře/.Zatím poslední jáma byla ukončena 4.7 a je zde uskladněno 760 tun píce.

Sklizeň na Milné dospěla dne 4.července do tohoto stavu:



Ze šesti úložných prostorů bylo do čtyřech naskladněno v letošním roce celkem 3 680 tun hmoty. Zbývá naskladnit poslední jáma,/ **na obr. již zachycena**/ ve třetí je uložena hmota z roku 2013 pro potřebu bioplynové stanice.

Do jámy na Malšíně bylo naskladněno 1350 tun a na Muckově 600 tun objemné píce.

Již na samém počátku bylo na plochách v Záluží svinuto 407 balíků senáže, což o průměrné váze kolem 0,45 t na balík, činí celkem 180 tun hmoty.

Celkové množství sklizené a uskladněné objemné píce k 4. červenci činí 5 630 tun, z toho pro potřebu bioplynové stanice 2 620 tun.

V dalším období se hmota, především na pastvinách, sklízela pro potřebu bioplynové stanice, kam se čerstvá naskladňovala, čímž se ulehčilo nejen návozu senáže z jámy, ale připravily se i pastviny, kde se začaly neúměrně šířit některé plevelné rostliny.

V dalším, zhruba měsíčním údobí, byla sklizeň senážní hmoty přerušena. V úvodní části byla potřeba vyčkat nejen nárůstu hmoty v další seči, ale vrhnout palebnou sílu na sklizeň sena/viz v samostatné části/.

Pokračuje sklizeň senážní hmoty z otav

Začátkem srpna přistoupila Farma Milná k naskladnění posledního silážního prostoru na Milné, tentokrát již z druhých sečí, resp. z otav. Traktorista Josef Dirbák, který posekal dosavadní veškeré porosty, začal sekat pozemky kolem Milné 4. srpna. Počasí ovšem překazilo veškeré plány, přišly poměrně intenzivní srážky, takže nebyla naděje u posekané hmoty docílit požadovanou sušinu. Přesto se začalo po dvou dnech svážet a naskladňovat, organizace svozu byla přibližně stejná, zapojil se již i Jan Čertický, který do té doby byl po úrazu na nemocenské.

Hmota ze svezenejch pozemků v tomto období dešťových přeháněk však přibývala do senážního prostoru poměrně pomaleji než bývá zvykem. Svou roli hrály i nižší výnosy z II. sečí/ otav/.

Začátkem srpna pokračovala sklizeň objemné píce na provoze Milná, která byla ukončena 10. srpna a do zbývajících senážních prostorů bylo naskladněno 1 090 tun senážní hmoty.



V době, kdy se nesklízí jsou hlavní stroje zaparkovány v areálu/ 12.8 v 18.00 hod./

Ve druhé polovině srpna hrálo opět negativní roli počasí a tak pokos, shrnování a svoz senážní hmoty na Ostrově-Malšíně se opožďoval. Byly určité problémy i s nárůstem hmoty, celkem 60 ha muselo zatím zůstat stát. Dne 25. srpna se sklizeň již musela rozjet, hmota však nedosahovala odpovídající sušiny. Farma však věnuje náležitou pozornost velmi kvalitnímu rozhrnutí a udusání, takže by proces konzervace, v tomto případě siláže o sušíně kolem 25%, měl proběhnout bez problémů. Jáma byla do konce srpna uzavřena a naskladněno zde bylo 750 tun hmoty. Jáma byla později doplněna na 920 tun celkem.



Celková sklizeň objemné píce pro potřebu farmy však ještě není u konce. K 1.září zbývají naplnit ještě dva senážní prostory v průměru 900 tun na jeden. K dispozici je ještě 442 ha ploch z dalších sečí, podle slov Ing. Valenty to ale zřejmě nebude stačit. Jak uvedl, mají spočteno, že pro sklizeň z prvních sečí jim postačuje přibližně 160 ha ploch, na druhou seč je již potřeba 240 ha.

Celkově je však spolujednatel a ředitel Farmy Milná, s.r.o. s letošním průběhem sklizně poměrně spokojen. I přes obtíže, které přineslo letošní počasí, se daří plnit stanovené koncepční záměry.

Na Milné si vyzkoušeli, že především efekt hnojení digestátem z bioplynové stanice na plochy po skončení jednotlivých sečí, je velmi viditelný. Narůstá postupně stále více ploch sklizených ve třetí seči a dokonce se podaří sklidit letos i část ploch v seči čtvrté.

Sklizeň senáže lisováním hmoty

Rovněž v měsíci září pokračovala podle daných možností, sklizeň senáže do balíků. Farma Milná za poslední období získala nákupem, či pronájmem několik dalších ploch, zejména na Muckově a v okolí Hořic na Šumavě.



Některé pozemky byly jak samy o sobě, tak i vinou počasí, poněkud více zamokřeny, traktorista Rudolf Vandas však i tyto úseky zvládl. Na obrázku těsně před lisováním nahrabuje Martin Čertický na ploše za Mokrou ve směru na Hořice/ **foto 18.9.2014/**

Hned za lisem přijíždí svinovačka balíků, kterou na Milné v té době obsluhoval brigádník a za chvíli se pole hemží množstvím bílých balíků.



REKAPITULACE SKLIZENÉ SENÁŽNÍ HMOTY K 10.ŘÍJNU 2014

průběh plnění senážních prostorů a uložené množství :

Milná 890 tun bio – Milná 880 tun skot – Muckov 690 tun/ doplněk ke 400 t/ celkem 109 t - Malšín pravá jáma 1 380 t – Milná 950 t bio – Milná 760 t – Milná 1090 t – Malšín vlevo 920 t – Milná 930 t bio – Milná 900 t bio / znovu po již zužitkované jámě/

průběh plnění senáže do lisovaných balíků :

*v Záluží slisováno celkem 700 balíků x 4,5 q = 315 tun
na Milné slisováno celkem 271 balíků x 4,5 q = 122 tun*

Potřebné množství objemné píce pro skot a bioplynovou stanici bylo zajištěno. Všechny plochy byly sklizeny dvakrát, řada ploch i třikrát a dokonce některé plochy i čtyřikrát. Přesto firma nabídla k pokosu 60 ha ploch v oblasti Slavkovic firmě Sitter, s.r.o., která hospodaří na Valtrově v oblasti Zvonkové.

Sklizeň objemné píce na seno

Pro přežvýkavce je seno velmi vhodné z dietetického hlediska, zejména pro telata a mladý skot, neboť je jím nahrazena značná část minerálních látek, energie i stravitelných bílkovin.

Současná technologie sklizně objemné píce je převážně zaměřena na sklizeň senáží, přesto určitý prostor pro sklizeň sena na farmě zůstává. Seno se ovšem již nesklízí tradičním způsobem jako v počátcích existence firmy, ale v naprosté většině pomocí vysokotlakého lisu se lisuje hmota o přiměřené sušině přímo na poli. Balíky mají hmotnost přibližně kolem 250 kg a po slisování se sváží na určená místa na farmě.

V tomto roce bylo k dispozici v první seči zhruba 75 ha ke sklizni na seno, další balíky se lisovaly z otav.

Lisování sena prováděl traktorista Rudolf Vandas, ke konci srpna měl na kontě celkem 1239 balíků, což znamená asi 310 tun.

To je i konečné množství sena na farmě = 310 tun



Balíky sena jsou z pole sváženy, v tomto případě vozí traktorista Josef Dirbák z plochy na Kramolíně a ukládá na betonový prostor na Muckově.



HLAVNÍ AKTÉŘI PODÍLEJÍCÍ SE NA SKLIZŇOVÝCH PRACÍCH V LETOŠNÍM ROCE
zleva: Valíček Marcel, Ing. Valter Jiří, Huňáček Martin, *brigádník* Bauer František, Huňáček Jiří, Dirbák Josef, Čertický Martin, *brigádník* Charypar Michal, Vandas Rudolf, Ing. Šindelář Josef, Čertický Jan, Divišová Ivana

Sklizeň obilovin

Velmi příznivé počasí na jaře, které umožnilo provést výsev ovsa setého již 28. února, stejně tak příznivý průběh růstu a zrání po celé vegetační období, dávalo tušit, že výnosy zrna budou velmi dobré. Jenomže poněkud zvýšená četnost dešťových srážek neumožňovala plynulost sklizně, která se postupně protahovala.

Farma Milná, jelikož je farmou ekologickou, pěstuje jen poměrnou část obilovin na plochách v Opalicích a Záluží. Jedná se o 28 ha ovsa setého a 24 ha křížence mezi žitem a pšenicí t. zv. Triticale/ z latinského *Triticum sativum* (pšenice) x *Secale cereale* (žito). Ze sklizeného zrna část farma prodá, zbytek používá pro vlastní potřebu ke krmelcům do lesů a ke krmení do rybníků.

Letošní sklizeň začala dne 17. srpna pokosem ovsa, který prováděl kombajnem Massey Ferguson brigádník Zdeněk Indra st., kterému pomáhal jeho syn Zdeněk Indra ml. Společně zajišťovali i odvoz části vyláčeného obilí do kolny v Záluží, kterou si k tomuto účelu firma pronajala. Na sušičce obilí v Dolním Třeboníně, kde sušení provádí farma každoročně, letošní nápor nemohli zvládnout, což vcelku nevadilo, neboť vlhkost sklizeného zrna byla kolem 14,5 %. Z Dolního Třebonína jim však pomáhal kombajn E-512, aby sklizeň byla zvládnuta včas, přesto kvůli neustálým dešťovým srážkám, byla poslední část obiloviny Triticale vyláčena až 19. září. **Celkově bylo sklizeno 196,9 tun, z toho 112,4 tun ovsa, což je výnos 4,01 t/ha a 84,5 t triticale při výnosu 3,52 t/ha. Celkový výnos obilovin činil 3,79 t/ha.**



Pro Farmu Milná, s.r.o. je rovněž velmi důležitá sláma a jelikož kombajn E-512 dělá větší strniště, uvažuje vedení farmy pro příští rok o koupi staršího kombajnu z Německa



Celkem trvala jen sklizeň 46 ha obilovin déle než jeden měsíc. Pomáhal sice vypůjčený kombajn, ale Triticale prakticky dosekal kombajn vlastní a ke konci, což bylo 19. září, jako kombajnér, vedoucí provozu Ing. Jiří Valter / **foto 17 a 22.8. Zdeněk Indra/**

Sklizeň slámy

Zabezpečit dostatečné množství slámy pro ustájení skotu přes zimní období a pro dobu porodů a telení, to je jeden ze zásadních koncepčních úkolů farmy.



Nepříznivé podmínky sklizně znamenaly i vysokou vlhkost slámy, která většinou musela být před lisováním rozházena a znovu shrnuta. V Opalicích provádí traktoristé Ing. Josef Šindelář a Rudolf Vandas.



Současně s nimi jednotlivé balíky sbírají dva nakladače (v tomto případě pouze jeden obsluhovaný Martinem Čertickým), nakládají se na návěs a odváží do kolny v Záluží k uskladnění / v obsluze Jan Čertický/.



Farma Milná potřebuje, podle slov Ing. Valenty asi 1 600 balíků slámy. Z vlastní sklizně počítá přibližně s 800 balíky, z nichž si v Záluží přibližně 600 kusů uskladní. Dalších 880 balíků si dokoupili v Chotýčanech a postupně jim je firma Stavební prodej J+K přiváží.(snímek z 18.9).Sláma však není dostatečně vyschlá a tak se rozmisťuje po prostranství firmy, neboť do skladu ji z tohoto důvodu uskladnit nelze.Deště v období sklizně způsobily problémy i s vlastní slámou, s jejímž svozem se farma dlouho potýkala.

OSTROV - oáza květů

Manželé František a Marie Zetochovi z Malšína – Ostrova jsou nejen pečlivými a svědomitými zaměstnanci Farmy Milná, s.r.o., co se týká ošetřování svěřeného skotu, ale mají i smysl pro krásu a pořádek. Jejich zásluhou můžeme vidět na provoze Ostrov květy po celé vegetační období.



INVESTIČNÍ AKCE NA FARMĚ

CELKOVÝ PRŮBĚH BĚHEM ROKU

1- VÝSTAVBA ADMINISTRATIVNÍ BUDOVY / provoz Milná/



2- REKONSTRUKCE OCELOKOLNY NA STÁJ / provoz Muckov/



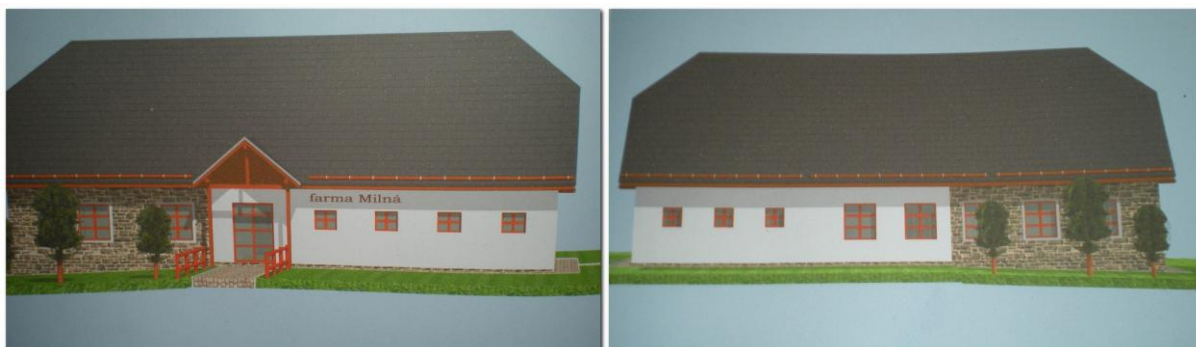
3 - REVITALIZACE KRAJINY - AKCE 3 TŮNĚ / provoz Malšín – Ostrov/



Výstavba nové provozní budovy na Milné



Správní budova, která sloužila Farmě Milná s.r.o. celých 21 let a předtím ještě potřebám Státního statku, se dočkala svého konce. Rozmach a rozvoj celé firmy prakticky na všech úsecích, investiční výstavba stájí pro skot, vylepšování intravilánů na všech provozech, obměna strojového parku, zvelebování pracovního a životního prostředí a mnoho dalších aktivit. To samozřejmě vyžaduje i odpovídající správní zázemí, k němuž majitelé dospěli především rozhodnutím, že sídlo zůstane i nadále na Milné, čp.7.



Pro výstavbu nové provozní budovy byly k dispozici tři varianty, s kterými byly rovněž seznámeni i pracovníci Farmy, nakonec zvítězila varianta, která je na obrázku. Vstup bude tentokrát z boční strany od silničky vedoucí k areálu provozu Milná.

PROJEKTOVOU DOKUMENTACI zpracoval K Ateliér Tibor Kostka, Projekty staveb, Č.Krumlov. Podle projektu budou v objektu čtyři kancelářské místnosti, zasedací místnost, archiv, sklad, šatna, kuchyňka, umývárna a 2x WC pro ženy a muže.

Podle ing. Václava Valenty bude postavena zděná budova v kombinaci s dřevem a kamenem, typickými šumavskými prvky, přičemž se jedná o akci řešenou ve vlastní režii formou subdodavatelů. Firma tak může dodat z vlastního lesa dřevo především na krovy, což zajistí vlastní zaměstnanci- tesaři, dále vlastní kámen, provedení zemních prací a další. Z hlediska subdodavatelů se jedná zejména o práce zednické a elektrikářské, což provede stavební firma Milan Hodboď.

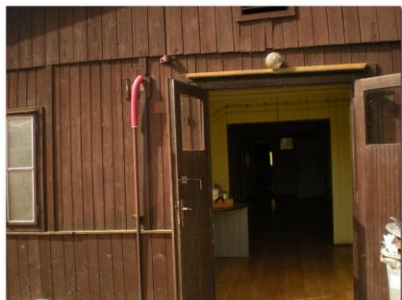
Veškerou akci řídí stavbyvedoucí Igor Kostka, který se k výstavbě provozní budovy vyjádřil podrobněji: „Z architektonického hlediska se přihlíželo především k původní historické výstavbě, proto se zvolila klasická šumavská střecha s polovalbou s kamenným soklem,

dřevěným krovem, krytina střechy bude z beternitu, budova bude mít klasickou bílou fasádu a dřevěná Eurookna“.

Oficiální ukončení výstavby je naplánováno k 31.říjnu 2014, původní rozpočtové náklady ve výši 5,9 mil. Kč byly sníženy na 4,780 mil. Kč, právě díky výstavbě ve vlastní režii.



V pátek 23. května začalo stěhování veškerého materiálu do opodál postavených náhradních buněk, které si Farma Milná, s.r.o. po dobu výstavby nové budovy, pronajala.



O tři dny později, v pondělí 26. května již byly všechny prostory prázdné a mohlo se přistoupit k demolici. Vnitřní stav po vyklizení byl v některých místech velmi špatný.

Demolice byla samostatnou akcí, kterou na základě demoličního výměru provedla farma vlastními mechanizačními prostředky.



Veškerá suť byla odvážena na určené místo. Vzhledem k velkému množství různých hřebíků, skob a dalšího materiálu nebylo možné nic z demolovaného materiálu využít. Použito bylo však kamenivo získané z vykopávky.



Začátkem června se prováděly dokončovací zeminí práce, prostor byl uklizen a připraven k dalším pracem.

Začíná vlastní výstavba administrativní budovy, kterou provádí z větší části firma Hodboď, Český Krumlov. Jejím úkolem je zajistit veškeré zednické práce, které začínají výstavbou základů a pro stavbu typického kamenného soklu.



Prvního července pokračovala stavba budováním základů, současně se již připravovaly hrany na zhotovení krovu.



V dalších dnech pokračuje výstavba základní podezdívky z vlastního dovezeného kamene, současně se montují panely, které budou tvořit vlastní stěnu budovy / 8.července/



Nadále pokračuje výstavba základních zdí z kamene získaného jak z demolice původní budovy, tak z dovezeného, do lože mezi zdmi se naváží hlína na kterou půjde betonová podlaha. Další část na zídce se staví z ytong cihel / 28.7.2014/



Celou činnost pracovníků firmy Hodboď řídí parťák p. Mařík/ vlevo/, který má hlavní zásluhu na vystavěném, pohledově velmi pěkně vypadajícím soklu, který bude postaven v následujících dnech - 28.7.2014



Začátkem srpna je již kamenný sokl postaven a stavba pokračuje podle projektu/7.8.2014/



Hotovy jsou i vnitřní podlahy celkové stavby /7.8.2014/



V srpnu pokračuje intenzivní výstavba a již se rýsuje základ budoucí budovy/12.8.2014/



Na snímcích z 28.srpna vidíme, že hrubá stavba je před dokončením a začíná se pokládat dřevěná konstrukce stropních trámů a krovů.

Jejich zhotovení začalo ve vlastních lesích farmy. Nejprve stavbyvedoucí Igor Kostka spolu s lesním hospodářem Janem Mártlem vybrali vhodné stromy, které po pokácení a vytěžení

byly odvezeny na pilu do Hořic na Šumavě. Tam jim přesně podle rozpisu nařezali potřebný materiál, který pak pro výrobu krovů zpracovali doma tesaři ve vlastní truhlářské dílně. Před použitím k výstavbě bylo řezivo důkladně vysušeno ve vybudované sušičce štěpků, neboť zejména stropní trámy a stropní podhledy musí být velmi suché. Přitom si vedení farmy ověřilo vhodnost sušičky i pro jiné účely.



Začátkem září začíná stavebníky trápit nepříznivé počasí, prakticky do 11.9, kdy jsou snímky pořízeny, neustále prší. Kolem stavby i uvnitř je mokro, práce musí být z technologických důvodů i z hlediska bezpečnosti přerušovány, čímž se oddaluje termín dokončení, který je již kriticky ohrožen.



Nepříznivé podmínky trvají i 17. září

Vedle hlavních zednických prací budou další řemeslné práce na výstavbě administrativní budovy provádět firmy, které si vedení Farmy Milná vybralo a nasmlouvalo. Jak uvedl stavbyvedoucí Igor Kostka, bude vodoinstalační a topenářské práce zajišťovat firma SVAK, s.r.o., výrobu dřevěných eurooken, dveří a dřevěných stěn zajišťuje firma Karel Bauer, s.r.o. Truhlářství Prachatice, elektroinstalaci provede firma Jindrle z Českého Krumlova a sádkartony jsou záležitostí firmy Sádkartonové systémy Jiří Koblas.

Před zahájením výstavby byla poněkud větší pozornost věnována systému vytápění. Bylo uvažováno i o napojení na odpadní teplo z bioplynové stanice, ovšem zavedení přípojky by zvýšilo nákladové položky minimálně o další 2 mil. Kč. Nehledě na to, že po vyřešení sušárny štěpků a řeziva, spolu s napojením na vytápění dílny a sociálních prostorů, by kapacita byla nedostačující.

Vytápění budovy bude tedy klasickým systémem ústředního topení, t. j. kotle s rozvodem teplé vody do instalovaných radiátorů. Výhodné především pro dostatek paliva z vlastních lesních pozemků.



Počasí se poněkud umoudřilo a tak se práce opět naplno rozjíždějí (29. 9)



Naplno pokračují i vnitřní práce, na střeše budovy vyrostla pěkná nová zvonička, práce milenských mistrů Karla Novotného a Michala Huňáčka(29.9)



Zvonička je půvabnou okrasou nové stavby, komín potřebnou nutností (29.9)



V dalších dnech pokračují především vnitřní práce / foto 8.10.2014/





Předchozí snímky/ z 20.10.2014/ naznačují, že práce se chýlí nezadržitelně ke konci a slavnostní kolaudace v polovině listopadu je reálná



Objekt je pod střechou, dřevěné obložení a fasáda se dodělávají, práce finišují i uvnitř / 29.10/



Z budovy mizí lešení, probíhá dodělávka prací uvnitř, bude se upravovat venkovní prostor, kolaudace stavby je na dohled / 5.11/



Stavba se blíží k svému závěru, uvnitř probíhá dodělávka zejména elektrikářských prací, zvenku se připravuje parkoviště/ 12.11/

Předběžná kolaudace budovy



Administrativní budova je prakticky hotova a tak 25.listopadu proběhlo předběžné kolaudační řízení za účasti hlavních aktérů podílejících na stavbě a především orgánů příslušného stavebního úřadu. Ten zastupovala referentka Staveb.úřadu při MěÚ Horní Planá Jaroslava Grohmanová. Po prohlídce stavby bylo konstatováno, že nic nebrání řádnému užívání a proto Stavební úřad vydal kolaudační rozhodnutí.



K sepsání veškeré potřebné dokumentace odjeli všichni účastníci do Černé v Pošumaví, kde v restauraci „U Honzy“ bylo po skončení podáno malé občerstvení. Na snímku nahoře odleva Ing. Václav Valenta a Milan Hodboď, dole Igor Kostka, Ing. Jiří Valter, Jaromír Fučík a František Sláma.

Setkání s pracovníky podílejícími se na výstavbě administrativní budovy

V pátek 28. listopadu se sešli v restauraci U hřiště ve Frymburku pracovníci firmy Hodboď a ostatních firem, kam je pozval Ing. Valenta, k ukončení výstavby administrativní budovy v Milné.



Ve svém úvodním vystoupení zhodnotil Ing. Valenta průběh celé výstavby a poděkoval za odvedenou práci celé firmě Milan Hodboď H&Co Stavební Firma i jednotlivým pracovníkům

a zástupcům dodavatelských firem. Současně přítomné seznámil i s vlastní činností Farmy Milná, s.r.o., která pro své úspěšné podnikání bude mít k dispozici i odpovídající zázemí.



Majitel firmy Milan Hodboď/ obr.č.2 první zleva/rovněž velmi stručně zhodnotil průběh výstavby, ocenil fakt, že Farma Milná zadala zakázku jeho firmě a poděkoval za organizaci prací stavbyvedoucímu Igoru Kostkovi.



Na výstavbě, zejména v oblasti truhlářských prací se významnou měrou podíleli i samotní zaměstnanci Farmy Milná, kterým též Ing. Valenta poděkoval.



Ti neúspěšnější, kteří se podíleli především na výstavbě kamenného soklu a dalších zednických prací, dostali zvláštní finanční odměnu a obrazové čestné uznání od Farmy Milná. Byl to především parťák pan Mařík/uprostřed/, dále pan Maurer/ vlevo/ a pan Mikulín. Předání provedli společně Ing. Václav Valenta a Igor Kostka.



Po celé úvodní ceremonii následoval slavnostní přípitek na počest dokonaného díla a poté již všichni zasedli k slavnostnímu obědu. Jako menu se podávala polévka s nudlemi a játrovými knedlíčky a vepřové výpečky s kombinací bramborových a houskových knedlíků a se zelím.

V dalším období, až do slavnostního uvedení administrativní budovy do provozu, probíhalo stěhování z buněk do nových kanceláří, v budově se již topilo a postupně začalo pracovat. Zatím ještě chybí některé druhy nábytku, neboť i ten se dává do kanceláří úplně nový. Budova již dostává ten pravý kancelářský „šmrnc“.

Slavnostní otevření administrativní budovy

Dne 4.prosince 2014 byla budova nové administrativní budovy Farmy Milná,s.r.o., za přítomnosti pozvaných hostů, slavnostně otevřena.

Ing. Václav Valenta v úvodu přivítal všechny přítomné a seznámil s dalším průběhem slavnostního programu.



Slavnostního otevření se zúčastnili: další zleva – Ing. Josef Veselka,ředitel pobočky Komerční banky České Budějovice; Ing. Eva Leskovcová, pracovnice KB; Oto Řezáč, starosta Městysse Frymburk; Irena Pekárková, starostka obce Černá v Pošumaví a Ing. Josef Fatura, starosta obce Malšín.



Dále byli přítomni: zleva – Milan Hodboď, dodavatel stavby; Tibor Kostka, projektant stavby; Ing. Jiří Valter jun.,vedoucí provozu, Igor Kostka, stavbyvedoucí a Ing. Jiří Valter sen.



Těsně po přivítání uvnitř budovy došlo k slavnostnímu přestřižení pásky, které provedli spolu s Ing. Václavem Valentou, starostové okolních obcí a ředitel pobočky KB Ing. Josef Veselka.

Všichni zúčastnění se poté opět navrátili do zasedací místnosti budovy, kde byl proveden slavnostní přípitek ke zdraru a fungování nové administrativní budovy. Při té příležitosti Ing. Valenta zmínil historický osud původní dřevěné brigádnické ubytovny, na jejímž základě, přesně i z hlediska půdorysu vyrostla tato nová administrativní budova.





Po skončení této slavnostní, oficiální akce, provedl ing.Valenta všechny hosty jednotlivými kanceláři a dalšími místnostmi a nakonec si všichni zběžně prohlédli nově vystavený areál spolu s bioplynovou stanicí na Milné.

Všichni zúčastnění se pak společně přesunuli do Frymburka, kde v hotelu Markus bylo přichystáno pohoštění. V úvodu ještě vystoupil Ing. Valenta s krátkým referátem, kde poděkoval zástupci KB, pobočky České Budějovice za poskytnutou půjčku ve výši 4 mil.Kč, která firmě pomohla řešit rychlé zaplacení faktur příslušným stavebním subjektům.

Ing. Veselka zdůraznil, že vždy potěší, když poskytnuté peníze jsou dobře investovány, což platí i v případě této nově vystavěné budovy.



Zvláštní poděkování pak patřilo Milanu Hodboďovi a jeho stavební firmě za řádně odvedenou práci při výstavbě budovy a Igoru Kostkovi za poctivou práci při všech stavbách, které se na Farmě Milná, s.r.o. realizovaly. Oba dva dostali nejen Čestné uznání, ale i symbolickou finanční odměnu.

Výstavbou administrativní budovy na Milné skončila jedna z hlavních etap výstavby a rekonstrukcí na Farmě Milná, s.r.o.

Rekonstrukce ocelokolny – MUCKOV 3

V rámci celkové investiční výstavby provedla Farma Milná v tomto roce rekonstrukci dalšího objektu pro skot – ocelokolny na provoze Muckov pro 66 kusů masných krav spolu s příslušným počtem telat – stavba pod názvem Muckov 3.

Odvodnění dvora v areálu Muckov

Dříve než došlo k samotné rekonstrukci ocelokolny provedla firma J+K jako vícepráci potřebné odvodnění dvora, kde se neustále držela voda.



Odvodnění bylo provedeno nejkratší možnou cestou přes stodolu, vykopaným kanálem a položením potřebného materiálu byla tak voda odvedena do stávajícího koryta před areálem.

V roce 2012 bylo provedeno vyzdění přední části ocelokolny a v dalším období zde byla provizorním uzavřením prostoru ustájena část skotu.



V rámci stanovené koncepční linie bylo rozhodnuto provést celkovou rekonstrukci a získat tím další prostory pro zimní ustájení. Celý areál Muckova bude tak zaměřen na stejný systém volného ustájení masného skotu.

Po schválení projektu na akci ve výši 3,709 tis. Kč budou tyto finanční prostředky investovány tříslůžkovým systémem. Jednak firma získala od Ministerstva zemědělství dotaci ve výši 42%, t. 1,5 mil. Kč, dále za pomoci úvěru od GE Money Bank ve výši 38% a zbývajících 20% investuje farma z vlastních prostředků.

Ve vyhlášeném výběrovém řízení zvítězila firma Stavební prodej J+K a.s. spolujednatel Jana Jůdy, s kterou má již Farma Milná dobrou zkušenost s dosavadní výstavbou.

Tato firma je vlastně generálním dodavatelem stavby, i když si vedení Farmy Milná domluvilo vnitřní instalaci technologie s firmou Alex Industries, s.r.o., firma J+ K převzala domluvené do svého rozpočtu.



Z původní kolny byly vybourány dřevěné stěny kolem a provedlo se obezdění/12.6.2014/



Postup výstavby v měsíčním intervalu. Poslední tři snímky jsou z 28.července, předchozí tři z 27.června 2014

Jak uvádí stavbyvedoucí Igor Kostka, aby se docílilo potřebné kapacity, musela být stavba rozšířena o tři moduly. V srpnu pokračovala rekonstrukce podle plánu, pracovalo se na systému krytého hnojiště v zadní části budoucí stáje. Prostor byl obezděn do výšky 3 metrů a stávající zdivo muselo být kvůli agresivitě močůvky kolem dokola obetonováno.



Současně se začalo se zabudováním vnitřní technologie budoucí boxové stáje na stejném principu jako jsou všechny stáje na Farmě Milná, s.r.o.



Počasi koncem srpna a v září ukazuje svou nepřívětivou tvář i zde. Jak pokračuje výstavba a zabudování vnitřní technologie se přišli podívat i zootechnička farmy Helena Oušková a chovatel Miroslav Dvořák/28.8.2014/.

Stavba je již odkanalizována, což bylo provedeno hned v počátku, močůvka je svedena do stávající jímky vybudované v I. a II. etapě výstavby na Muckově.

Vybudovala se i zpevněná plocha v rozsahu 350 m² na uskladnění balíkového sena.

Stavba má být ukončena k 30.září a podle slov Igora Kostky vše směřuje k tomu, že termín bude dodržen. V současné době /12.září/ zbývá dodělat opláštění štítu, osazení dvojích vrat a další drobné práce/ nátěry a podobně/. Začátkem října 2014 by mohla být stavba zkolaudována.

K rekonstrukci ocelokolny Muckov 3 dále podotýká Ing. Václav Valenta:

„Považujeme za velmi důležité vybudování prostoru pro skladování chlěvské mrvy, která se bude ze stáje vyhrnovat. Dosáhneme tím toho, že veškerá chlěvská mrva se nebude přes zimní období vyvážet ven, zde se uskladní a během letního období bude převážena pro potřebu bioplynové stanice do Milné.

Co se týká krmení, to bude ve stáji, krávy s telaty se mohou pohybovat venku, kde budou vyčleněny plochy v rozsahu kolem 3,5 ha a v případě nepříznivého počasí mohou přijít do stáje, tak jak to praktikujeme u stájí I. a II., kde nám daný systém vyhovuje“.



Stavba na Muckově se blíží ke svému závěru, termíny by měly být dodrženy (foto 17.9)



Rekonstrukce ocelokolny na stáj – Muckov 3 je prakticky ukončena a dne 3. října 2014 proběhne kolaudační řízení (foto 29.9)



Tato nová stáj pro 66 ks masných krav spolu s příslušným počtem telat je třetí z celkového programu zadaptovaných stájí na provoze Muckov (foto 29.9)

Závěrečná kontrolní prohlídka stavby - KOLAUDACE

Dne 3. října v 9 hodin přivítal Ing. Václav Valenta všechny přítomné na provozu Muckov, kde se uskutečnila kolaudace poslední, deváté stavby z celé série zadaptovaných staveb pro masný skot na Farmě Milná, s.r.o.

Krátce zhodnotil celý dosavadní proces trvající několik let, při kterém byla dosažena celková kapacita 600 kusů masných krav s odpovídajícím počtem telat. Při výstavbě byly jednak využity půdorysy stávajících stájí a ostatních staveb, přičemž z původních staveb toho mnoho nezůstalo.

Ing. Valenta poté poděkoval všem se kterými Farma Milná úzce spolupracovala při výstavbě. Především spolumajiteli firmy Stavební prodej J+K panu Janu Júdovi, dále panu Františku Slámovi, který vykonával stavební dozor a Ing. Františku Kolářovi, zástupci firmy Alex Industries, dodavateli rakouské vnitřní technologie, která se osvědčila ve všech zadaptovaných stavbách.



Na snímku zleva stavbyvedoucí Igor Kostka, stavební dozor František Sláma a stavitel Jan Júda (foto 3.10)



Zleva Ing. František Kolář v rozhovoru s Janem Júdou a vpravo hlavní protagonista schvalování kolaudace stavby, pan Roman Šára ze Stavebního odboru při Měst.úřadu Horní Planá (foto 3.10)



Důležitým článkem schvalování je zástupce Veterinární správy MVDr. Hana Kozojedová a vyšetřovatel českokrumlovských hasičů Jaromír Fučík



V průběhu kolaudačního řízení bylo poukázáno na fakt, že stavba z architektonického hlediska se povedla, že vše bude jistě funkčně vyhovovat, tak jako u staveb předešlých. Pan Jan Jůda uvedl, že na Farmě Milná postavili celkem 7 staveb, vždy ke spokojenosti obou stran.

Po prohlídce celé stavby odjeli všichni přítomní do Černé v Pošumaví, kde v restauraci U Honzy byl sepsán a podepsán závěrečný kolaudační protokol a podáno malé občerstvení. Kolaudace proběhla bez závad a připomínek.

K uspořádání celého areálu na Muckově Ing. Václav Valenta, již mimo kolaudaci, dodává:

Dokončením rekonstrukce ocelokolny na objekt nazvaný Muckov III. je celý areál přetvořen tak, jak si ho představujeme. Po vzoru našich předků, chceme zde vše uspořádat tak, že pro živočišnou výrobu ponecháme určitou část jako výběhy a místo pro telení a vše ostatní zapojíme do sklizně. Na Muckově tak budou přepravní vzdálenosti minimální, podařilo se nám získat okolní pozemky do majetku firmy výměnou 28 ha za pozemky na Mokré. Museli jsme však doplatit 90 tis. Kč za rozdíl bonity půdy, jejíž cena je na Muckově, i přes neuspořádání a zamokření, vyšší než na Mokré.

Na podzim tohoto roku chceme dokončit další úpravy terénu spojené s návozem ornice. Zprůhlední se tím pohled na celý areál, což je určitý posun zejména z krajinářského hlediska. Celý areál stáji na podzim obilím, čímž opět stoupne jeho úroveň, k čemuž přispěje i nově vystavěný objekt Muckov III., který je stavěn v kombinaci se dřevem.

Na návsi pak firma hodlá postavit dřevěnou zvoničku a stylové posezení.

Co se týče úpravy vnitřního areálu živočišné výroby, počítá se zde se zpevněním celé plochy, která se bude využívat pro třídění skotu. Kolem Muckova se v současné době pase 7 stád skotu, který se velmi obtížně třídí na pastvinách. Přehnal by se proto do Muckova a zde v systému zabudovaných uliček by se skot třídil.



Koncem října se povedlo částečně zpevnit některé plochy na Muckově – okružní cesta kolem stáji a zpevněná plocha před senážním prostorem / 15.11/

Zvonička na Muckově



Letošní rok znamenal ukončení celkové výstavby hospodářského areálu na Muckově, spolu s úpravou okolního prostranství. Celkový ráz pak podtrhuje i nově vystavěná zvonička, kterou vyrobil František Zetocha z Malšína a byla instalována dne 3. prosince 2014. Nejdříve bez zvonu, který však byl po několika dnech na zvoničku zavěšen.

Akce – 3 tůně na provoze Malšín - Ostrově

V rámci revitalizace krajiny a zlepšení vodohospodářské infrastruktury plánovala firma již před třemi léty podstatně změnit vzhled a prostředí vedle nově rekonstruovaných stájí na Ostrově-Malšíně. Na základě zpracovaného projektu a získaného stavebního povolení začala stavební firma Pokrývka s.r.o. s pracemi na úpravě pozemku a vytvoření 3 tůní.



Obrázek původního stavu krajiny, kde se vytvoří nová soustava tří tůní

Celý projekt v hodnotě 1, 700 tis. Kč je dotován plně (100 %) přes Ministerstvo životního prostředí.

Práce na vymýcení pozemku začaly v únoru a hlavní akce fi Pokrývka proběhne během května – srpna. Akce by měla být ukončena k 31. srpnu.

Průběh prací zachycený časově



10.února



27.března



2.června



19.června



4.července

V akci „3 tůň“ se již pomalu dvě rýsuji. Stavební dozor a ten, který dohlíží nejen na tuto akci, ale i na stavby na Muckově a výstavbu administrativní budovy v Milné – **Igor Kostka** – je zatím spokojen.

Do hořejší části(na foto ze 4.7) je již zřetelný přítok z pramene nad silnicí. Ten zaplní obě dvě tůně a přepadem pak i třetí spodní.





28.července

V tomto momentě jsou práce na akci 3 tůň přerušeny již více než jeden a půl měsíce. Do konce termínu ukončení zbývá 14 dní, což je potřeba na dokončovací práce s bagrem, kdy je nutno doladit spodní rybník, aby byly dostatečné přerony. V tomto termínu by se stihly i zednické práce, které spočívají zejména ve vybetonování části stěn. Pokud tedy klimatické podmínky dovolí, akce by se mohla do daného termínu 30.září stihnout ukončit. Součástí akce jsou i sadové úpravy spočívající v ozelenění břehů výsadbou vhodných stromů a keřů.



Z předešlých snímků je zřejmé, že se stále dodělává spodní tůň a rozběhly se dokončovací zednické práce. Termín 30.9 je posunut, ale ani ke konci října se akce nedodělá/ foto 29.10/



Zpevnění kamenivem a úprava svahů zatím stále pokračuje / 5.11/

Stavba tří tůní na Malšíně - Ostrově je ukončena

V polovině listopadu byla stavba celkově ukončena, břehy zpevněny a celým prostorem protéká voda z pramene nad silnicí. Kolaudace stavby proběhne již mimo termín vydání tohoto kalendáře.



Poslední fotografie / panoramatické/ ukončené stavby – foto 10.12.2014

Stručné hodnocení ročního provozu bioplynové stanice



Bioplynka, oficiálně Fermentační stanice, byla na Milné uvedena do zkušebního provozu k 15. dubnu 2013 a ve druhé polovině roku 2013 se její provoz rozběhl naplno. V této době (září 2014) je tedy možnost krátce zhodnotit činnost a fungování bioplynky po roce provozu, neboť jak uvedl na počátku tohoto roku Ing. Valenta „teprve rok 2014 bude rokem pravdy“.

Hned v úvodu je možno konstatovat, že provoz stanice běží po celou dobu nepřetržitě bez jakýchkoliv velkých zádrhelů.

Hodnocení ročního provozu bioplynky shrnul Ing. Václav Valenta do několika bodů:

- ❖ naše bioplynka je malá svou kapacitou 250 kwh a dá se dobře ohlídat a dodržet přesný systém naskladňování vzájemného poměru senáže a chlévské mrvy
- ❖ přesně jsme si spočítali nejen potřebné množství senáže a chlévské mrvy, ale dbáme i na jakost sklizených ploch, tj. potřebný obsah dusíkatých látek v travní hmotě
- ❖ důležité je, že máme velmi dobrou posádku. Bratři Martin a Michal Huňáčkovi si vše okolo bioplynky sami hlídají a dvakrát denně zajišťují návoz senáže i chlévské mrvy



- ❖ činnost bioplynové stanice téměř denně kontroluje a hlídá i vedoucí provozu Ing. Jiří Valter, zejména teplotu, která je důležitým indikátorem. Udržujeme jí stále na hodnotě mezi 46 - 47°C a podle nutnosti neustálou regulací podílu senáže a chlévské mrvy. Je

velmi důležitá i konzistence chlévské mrvy, neboť příliš slamnatá způsobuje problémy a stejně tak je důležité zajistit potřebnou sušinu dodávané senáže. Z naší zkušenosti je odpovídající v rozmezí 25 – 30%, minimálně o 15 % méně než je požadovaná sušina senáže pro zkrmování skotem

- ❖ pro zajištění správné činnosti bioplynky jsme však museli změnit i techniku sklizně, neboť naše samosběrací vozy nedokázaly řezat píci na vhodnou velikost, odpovídající technologii stanice. Najmuli jsme si proto pro naskladnění dvou senážních prostorů řezačku, což nás stálo 200 tis. Kč, ale byl vytvořen předpoklad k tomu, že přes zimní období bude bioplynka se zajištěnou krátkou hmotou fungovat

„Čili – stručně shrnuto“, říká Ing. Valenta, „ je potřeba dělat vše tak, jak se to dělat má, nevymýšlet žádné zvláštní experimenty, denně sledovat vzájemné poměry a okamžitě reagovat. Jsme spokojeni s tím, že jsme se skutečně trefili, vystavěli vhodnou technologii bioplynky a po celou dobu tímto čistým způsobem provoz bioplynky zajišťovali“.

Ing. Jiří Valter, který sleduje chod a činnost bioplynové stanice prakticky denně a řeší případné problémy má shodný názor:

- letos v červnu jsme teoreticky oslavili výročí prvního roku provozu bioplynové stanice s konstatováním, že provoz běžel non-stop bez větších problémů, s výjimkou přestávek na pravidelnou údržbu
- ověřili jsme si, že bioplynka při zajištění přísunu travní hmoty a chlévské mrvy funguje, je však nutno dodržovat daná pravidla a v tom se stále ještě učíme
- především je potřeba dbát na jakost; hmota musí být krátká a mokrá, pokud je dlouhá, starší a suchá, nastanou problémy
- pokud se nám tyto případy staly a do bioplynky přišla hmota o vyšší sušině, bylo nutno pumpováním studené vody hmotu ředit, čímž se podráží potřebná teplota
- došli jsme tedy k závěru, že nejkvalitnější siláž s nejnižší sušinou necháme na zimní období, aby se co nejméně, anebo vůbec, nemuselo ředit
- ověřili jsme si rovněž, že digestát podporuje růst travní hmoty, určité potíže jsou s vyvázkou na pozemky, pokud je delší deštivé období – pozemky jsou zamokřené a skladovací jímka bioplynky více naplněna



Podzimní procházka částí pastevních areálů



ZA BADÁNĚM

Přestože panuje podzim stádo vyhledává stín pod modříný. Dne 8. října je teplý a slunečný den



BOBOVEC



MUCKOV K VYŽBOHÁM



MILNÁ NA ŠPIČCE



MUCKOV EMRY

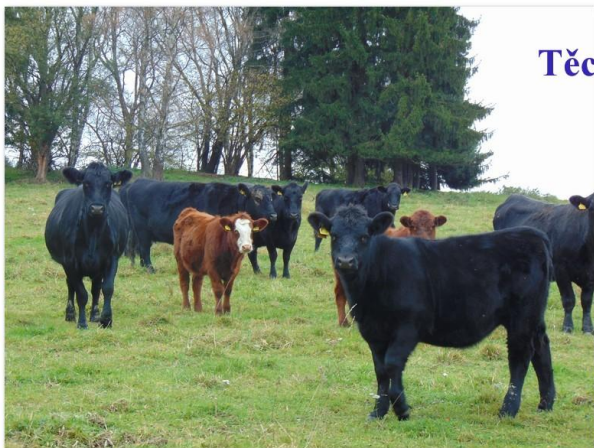
foto všech pastvin – 8.10.2014



JEZEVČÍ VRCH



Předcházející i tato fotografie je ze dne 29.října 2014, v dalších dnech již bude skot přesouván do stájí



Těchonice



FOTO 31.10.2014



Vlevo býci u stájí, vpravo skot očekávající návrat do stáje / 5.11.2014/

Kalendářní datum naznačuje, že co nevidět pastevní areály osíří. Po celé pastevní období v letošním roce měla všechna stáda zajištěny veškeré podmínky pro svůj zdárný vývoj, v čemž pomohla nejen příroda, ale především ošetřovatelé svým zodpovědným přístupem. Z uvedených fotografií lze vyčíst klid a pohodu skotu na většině pastevních areálů.

Stahování skotu z pastvy

Příznivé klimatické podmínky koncem října a počátkem listopadu svádí k tomu, aby byla stáda ponechána na pastvinách poněkud déle. Pastvy je sice relativně dost, ovšem je rovněž potřeba, aby bylo zajištěno dostatečné množství chlévské mrvy. Jak pro potřebu bioplynové stanice, tak i pro hnojení v jarním období.

Proto začala Farma Milná, s.r.o. stahovat postupně jednotlivá stáda do stájí podle předem naplánovaného harmonogramu a ten stanovil návrat z pastvy na období mezi 27.10 až přibližně 5.11.2014.



Stáje na Ostrově se začaly naplňovat dobyt看em již v říjnu/ 29.10/



Ve stájích na Milné stráví skot minimálně pět měsíců nadcházející zimy při zajištění nejen krmiva, ale všech dalších potřebných životních podmínek / 12.11/



Rovněž na Muckově se skot vrátil do stájových prostorů, úplně poprvé do nedávno zrekonstruované stáje- vpravo/ foto 15.11/

DOPLŇKOVÉ ZEMĚDĚLSKÉ ČINNOSTI FARMY

LESY A LESNÍ ČINNOST 2014

Farma Milná, s.r.o. má ve svém vlastnictví přibližně 25 ha lesních porostů a kolem 45 ha pozemků, které jsou zarostlé nálety. Jelikož se jedná evidenčně o zemědělskou a v některých případech dokonce i o ornou půdu, snaží se firma již několik let o navrácení těchto ploch do zemědělského užívání. Probíhá proto odlesňování v rozsahu přibližně 3 – 4 ha ročně, z nichž po úpravě a dalším zpracování postupně vznikají areály určené k pastevnímu využití.

Pro potřeby farmy se těží přímo i v lesích, přičemž vytěžené plochy se opětovně zalesňují.

Veškerou činnost kolem lesního hospodaření zajišťuje na Farmě Milná odborný lesní hospodář Jan MÁRTL, který se vyjádřil k problematice lesní činnosti na farmě v roce 2014.

„Jelikož se v letošním roce, v rámci investiční výstavby, buduje na Milné nová administrativní budova, využívá farma možnosti zajistit dřevo



z vlastních lesních pozemků. Dřevo bude použito na krovy a ostatní dřevěné obložení budovy. Ve spolupráci se stavbyvedoucím Igorem Kostkou byl vypracován přesný rozpis na jehož základě jsme vytěžili kolem 130 m³ dřeva. Dřevo bylo odvezeno na pilu do Hořic na Šumavě k opracování, na farmě pak již byly vyrobeny krovy ve vlastní truhlárně.

V letošním roce převažuje nad odlesňováním ploch především jejich zalesnění, čili provádíme zejména pěstební činnost. Ta spočívá v ožínání plevelnatých rostlin a v mazání proti okusu zvěří.

Vysázeli jsme v tomto roce zhruba 7 000 ks sazenic, zejména smrkových. Ošetření provádíme též u porostů zalesněných v předcházejících letech. Smrkové porosty zdárně obrůstají a zdá se, že letošní mazání proti okusu je po dvou letech zřejmě poslední.

Ožínání, mazání a další potřebné činnosti v rámci pěstební činnosti provádí jak vlastní zaměstnanci, tak i brigádníci. Vlastní zalesnění pak provádí především myslivci z Malšína v rámci svých pracovních povinností, které mají vůči Farmě Milná, s.r.o.

Nejvíce ploch je zalesněno právě na Malšínsku, v oblasti Bolechy a Valkounov. Velká plocha je zalesněna též v Těchonicích u Hořic, která se zalesňovala, ožínala a mazala letos na jaře“.



S panem Janem Märtem jsem se setkal v prostoru Dolní Dlouhé na Malšínsku, kde se dne 29.10.2014 provádělo štěpkování vytěženého dřeva.

„Štěpkování tento den probíhalo již od 7 hodin ráno a do deseti hodin byly již naštěpkovány čtyři kamiony, což obnáší kolem 270 prostorových metrů. Celkově máme připraveno asi 2000 prostorových metrů štěrky, což je největší akce v historii štěpkování.

Plochu o velikosti asi 0,5 ha, která se nachází nedaleko odtud, v tzv. Jezevčím vrchu, těžila

jedna lesní firma harvestorem, což je víceoperační stroj, který vytěží, odvětví a rozřeže. Podmínky byly poněkud nepříznivé, v podmačeném prostředí musel být použit traktor s lanem k vyprošťování vyvážecího stroje, který dopravoval zpracované dřevo na odběrná místa“ konstatoval Jan Mártl.



Dřevo připravené ke štěpkování v syrovém stavu je v této oblasti ještě dole u cesty nad vytěženým pozemkem, vše bude zpracováno a odvezeno do Rakouska. Nyní se odtěžuje též na Těchonicích, štěpkovat se však bude až na jaře roku 2015.

„Co se týče štěrky sušené odpadním teplem z bioplynky na Milné, dělala se ve velikosti G 30(30 mm) a prodávala se jako sušená štěrka“ dodal Jan Mártl.

Rovněž mi sdělil, že se neuskutečňuje žádný prodej dřeva, jako to bývalo v minulých letech. Těžeb již není mnoho a především se nyní budou soustřeďovat na aktuální potřebu Farmy Milná, s.r.o.

RYBNÍKÁŘSTVÍ NA FARMĚ

Provoz Milná,s.r.o. se i nadále drží zásady, že rybníkářství není pro zemědělskou výrobu typické, ale slouží pro potěšení a zkrášlení krajiny.V současné době se pravidelná péče baštýře Pavla ŠTASTNÉHO soustřeďuje na dva rybníky na farmě. Byly to vlastně první vybudované rybníky na Malšínsku; v roce 2005 rybník Ostrovní a v roce 2008 rybník Dolní Valtr.To byl základ rybníkářství, ke kterému se v roce 2009 přidal i rybník Kuželů v obci Lutová u Chlumu u Třeboně.Po pěti letech dospěli majitelé k závěru, že přece jenom se jedná o značnou vzdálenost a tak po úpravě rybníka je připraven k prodeji.

Jaká byla situace kolem rybníků na Ostrově v roce 2014? To je otázka právě pro Pavla Šťastného.



„Tyto oba naše rybníky slouží jako komorové, to znamená, že ryba je tam uložena přes zimu. Letos na jaře byl nadbytek násady, takže nebyl odbyt a vlastně jsme nedosáhli ani požadovanou váhu pro zajištění přiměřeně dobrého prodeje.Do každého rybníku bylo nasazeno 1000 ks násady K2, v současné době (6.11) je to vlastně již K3, tedy tříletá ryba.

Rybníky se tedy nechaly stát a hospodařilo se na nich pravidelným příkrmováním. Mimo ovsa je možno zkrmovat veškeré obilniny, na farmě to byla především pšenice a tritikale, pro tento účel pěstované. Krmivo je uloženo ve staré váze na Ostrově, pravidelně bylo naváženo k rybníkům a já zajišťoval 1 – 2x týdně příkrmování. Záleželo též na teplotě vody, při teplejší je trávení ryby aktivnější a je nutno přikrmovat častěji. Zásada je, že krmivo by mělo být během 24 hodin spotřebováno.

Přestože na jaře měl rybník Ostrovní nedostatek vody, bylo rozhodnuto, že obsádka zůstane v rybníku, bude probíhat krmení a na podzim se odloví a nasadí do rybníka Dolní

Valtr, kde bylo vody dost. Přes zimu se plánovalo vyčistit loviště, protože již nutně potřebuje údržbu. Mezitím však se voda zvedla a tak by bylo nesmysl s rybou hýbat. Proto byl datum odlovu 5.listopadu zrušen a ryba zůstane na místě do jara. Na jaře si rybník odloví rybáři z Nových Hradů společně s rybníkem Bolechy.Celkově to je nejlepší řešení“.



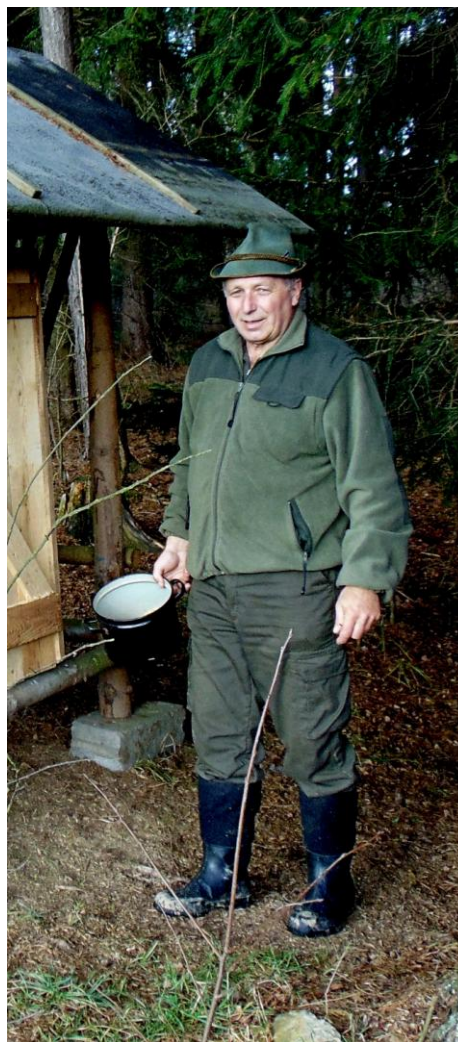
V obou rybnících zůstává ryba přes zimu, problémem je výskyt vydry, která je ovšem zákonem chráněna, s čímž se vlastně nedá nic moc dělat./foto 5.11/

MYSLIVOST A PÉČE O ZVĚŘ

Na pozemcích pronajatých převážně od Lesů ČR, Pozemkového fondu a soukromých vlastníků provozuje Farma Milná, s.r.o. právo myslivosti ve dvou revírech. Jedná se o Honební společenstvo Malšín a Honební společenstvo Frymburk-Kozlí vrch. Oba dva revíry se v současné době potýkají s určitými problémy, které nastínil odborný myslivecký hospodář malšínského revíru Václav BAŠTÁŘ.

„V posledních létech jsme svědky změny v rázu a struktuře krajiny, jež se odvíjí od orientace zemědělského hospodaření v pohraničních oblastech, kdy se zemědělství vymezilo pouze na chov skotu. Upustilo se od pěstování obilovin a kukuřice, což se projevuje i v oblasti myslivosti, především ve snížení úživnosti honitby. Nárůst turismu, zvýšený pohyb lidí a dopravních prostředků, enormní nárůst provozu na pozemních komunikacích, vnáší do honitby neklid a tím i změny v chování zvěře. Ta je v daleko větší míře stresována a nucena stále častěji měnit svá teritoria. To se projevuje nejen na snižování hmotnosti zvěře a její reprodukci, ale především způsobuje větší škody, ať se jedná o okus na lesních kulturách, či o porývání na zemědělských pozemcích. Právě škody způsobované zvěří jsou v poslední době stále více diskutovaným problémem. Ze strany lesníků je vyvíjen tlak na stále vyšší odlov srnčí zvěře a zemědělci útočí na radikální snížení zvěře černé.

Držitel honitby, popřípadě nájemce má ze zákona za povinnost zajišťovat v honitbě chov zvěře v rozmezí mezi minimálním a normovaným stavem a řádně s ní hospodařit. Většina myslivců tak ve svém volném čase, bezúplatně, na vlastní náklady zajišťuje řádný chod a provoz honitby a odstřelem napomáhá redukovat případné zvýšené stavy zvěře. Odpovědnost za škody zvěří ve volné honitbě však zákon o myslivosti přenáší ve většině případů na uživatele honitby“.



Honební společenstvo Malšín

Malšínská honitba má výměru 2 184 ha, je zařazena do III. jakostní třídy a má stanovené minimální a normované stavy pro srnčí zvěř vy výši 64 ks. Problémy, které Václav Baštář v úvodu nastínil se nevyhýbají ani této honitbě. Jak ale zdůrazňuje, vstřícným přístupem Farmy Milná, s.r.o. je na problémy průběžně reagováno a vždy se hledají možnosti k nápravě. Aby částečně kompenzovali snížení úživnosti honitby, přistupují již několik let k příkrmování srnčí zvěře v době strádání jádrem již od září až do března následujícího roku. Stanovená dávka je 50 kg ovsu na krmelec a měsíc. Při celkovém počtu 27 krmelců pro srnčí zvěř to představuje roční spotřebu kolem 80 q ovsu. Kromě toho je zajišťováno i kvalitní seno a letnina pro zimní příkrmování srnčí zvěře. Černé zvěři je pak předkládána pšenice, kukuřice, kukuřičná siláž, jablka a obilný odpad v celkovém objemu desítek metrických centů.

Celoroční péče o honitbu obnáší stovky hodin práce jednotlivých členů. Jedná se nejenom o pravidelné příkrmování, ale i o výstavbu nových mysliveckých zařízení, kazatelen, krmelců a posedů a současně potřebnou opravu a likvidaci již nevyhovujících.



Mezi nově postavená myslivecká zařízení patří krmelec na Chvalíně a kazatelna na Šafléřově
/ foto 21.11.2014/

V období od 1.4.2013 do 31.3.2014 bylo v honitbě uloveno 17 srnců, 8 srn a 3 srnčata.

Jak Václav Baštař uvádí dochází ke ztrátám především v době senoseče, kdy vysoce výkonná žací technika se širokým záběrem a vyšší pojezdovou rychlostí má za následek vysoké ztráty na čerstvě narozených a malých srnčatech. Rovněž v honitbě Malšín se ztráty zvýšily ve srovnání s uplynulými léty, což je víceméně přičítáno, za všech okolností potřebné sklizni travních ploch v okolí Kyselova, kde byla uvedena do provozu nová výkonná bioplynová stanice.

Ztráty jsou ovšem i na komunikacích, především v úseku silnice Čertovka-Větrná –Braná a Větrná –Malšín, kde i, přestože je aplikován pachový ohradník, došlo ke sražení 4 srnců, 3 srn, 1 bachyně a 4 selat.



Na Chvalíně si myslivci postavili maringotku, která je zvnitřku zateplená, stejně jako kazatelna na Šafléřově a zde pak tráví dlouhé hodiny nejen odlovem černé zvěře, ale především zvěře škodící myslivosti. Velice úspěšné jsou akce noční čekané, pořádané 1x ročně v lednu za měsíčního úplňku. V revíru je 14 kazatelen, většinou též zateplených, zde se v období asi tří týdnů předkládá různé krmivo/ viz obr.3/a pak v určený den obsadí myslivci kazatelny a v době od 17.00 hod. do 07.00 hodin. Účelem je především odlov lišek/ viz obr./



Celkově bylo odloveno ve výše uvedeném datu, kromě srnčí zvěře, 22 lončáků, 47 selat, 30 lišek, 2 jezevci, 3 kuny, 2 straky a 3 toulavé kočky. Z uhynulé zvěře bylo nalezeno 7 srnci, 2 srnci, 13 srnčat, 1 kňour, 2 bachyně, 2 lončáci, 4 selata a 3 lišky.

Honební společenstvo Milná – Kozlí vrch

Výměra tohoto honebního společenstva činí 1051 ha, myslivost zde provozuje sedm myslivců a odborným mysliveckým hospodářem je Václav BEHENSKÝ. Tento revír se dlouhá léta potýká s mnoha problémy. Nejenom, že je menší, ale i tvarem připomíná „nudli“, kolem níž jsou hranice dalších revírů, takže zvěř zde většinou přebíhá. Svou roli hraje i zvýšený turistický ruch a rovněž i množství pastevních areálů. V některých místech jsou umístovány pachové ohradníky, které zvěř srnčí i černou odpuzují. Na Vřesné se dokonce objevil i rys ostrovid. To vše znamená i menší odstřel než je plánovaný, což dokládá i tabulka v porovnání s dvěma uplynulými roky.



ROK	SRNČÍ ZVĚŘ		ČERNÁ ZVĚŘ
	Plán odstřelu	Skutečnost odstřelu	
2012	16	16	28
2013	12	11	27
2014	13	8	20

V oblasti péče o zvěř a myslivecké zařízení má revír vyčleněno ke krmení celkem 50 pytlů ovsa, což znamená 4 pytle na jeden krmelec. Druhým rokem se do jadrného krmiva přimíchávají granule Premin, jako minerální doplněk potřebný na zkvalitnění paroží. V uplynulém období byla postavena nová kazatelna v oblasti obce Hořice na Šumavě v Těchonicích a tři stávající kazatelny byly opraveny.

Zajímavostí je, že do honitby byl přijat i nový člen, který se zabývá sokolnictvím.



Nově postavená kazatelna v Těchonicích vznikla především zásluhou hospodáře Václava Behenského / foto 26.11.2014/

Programová koncepce Farmy Milná, s.r.o. na další období

Ekonomika a finanční efekt v chovu skotu

Chov skotu zůstává nadále dominantní, bioplynka je pouhým doplňkem, ale právě proto je nutno zvýšit výrobu senáží prakticky o 100%, což znamená zajistit polovinu jako zimní zásobu pro skot a druhou polovinu během pastevního období pro provoz bioplynové stanice. Pro dosažení potřebného finančního efektu a zajištění ekonomiky chovu je důležitým faktorem:

- 1) zajistit 90 kusů narozených telat na 100 krav; zatím je farma na úrovni 88 ks, což je však oproti některým sousedním subjektům dvojnásobek
- 2) nutnost pokročit i v dlouhověkosti masných krav, je snaha prodloužit věk asi o dva roky

Tato koncepce se jeví jako velmi reálná, zejména proto, že jsou na celé farmě vybudovány stájové kapacity pro ustájení přes zimní období. Finanční efekt by, podle vedení farmy, nemohl být dosažen, pokud by skot musel zůstat celé zimní období venku na zimovištích, tak jak to bylo v počátcích hospodaření farmy.

V současném vybudovaném systému má skot ve stájích veškerý komfort, v letním období dostatek pastvin, stáda jsou v menších uskupeních spolu s příslušným plemenným býkem. To vše je považováno za slušný základ k dosažení dobrých ekonomických výsledků.

Systém hnojení travních porostů a intenzivní sklizeň

Jelikož farma hospodářá ekologickým systémem, může k vyhnojení ploch využít pouze chlévskou mrvu, ale především zfermentovanou vykvašenou hmotu z bioplynové stanice, tzv. digestát. Ten je označován jako vhodné organické hnojivo. Do bioplynky na Milné se ročně vloží 4,5 tis. tun senážní hmoty a 2,5 tis. tun chlévské mrvy, celkově 7 tisíc tun. Toto množství se prakticky musí vyvézt na znovu pole. Za dobu působení bioplynové stanice s tím mají na farmě již dobré zkušenosti a proto je záměr intenzivně vyhnojovat především plochy kolem Milné, kterých je asi 600 ha, samozřejmě bez exponovaných ploch v blízkosti přehrady Lipno. Je vyzkoušeno, že především po skončení jednotlivých sečí je efekt tohoto hnojení zcela viditelný. Již v tomto roce přibližně 40 ha ploch bylo sklizeno ve 3 sečích a dokonce se v některých případech podařilo sklidit z plochy i 4 seče.

Vyřeší se tím i problém dopravy, náklady na pohonné hmoty a strojní techniku.

Přehodnocení rozsahu pastevních areálů

V souvislosti se záměrem intenzivní sklizně se bude přehodnocovat dosavadní rozsah pastevních areálů, kterých je letos 25 a uspořené plochy přejdou ve prospěch ploch určených ke sklizni. Dosavadní poměr, kdy na 1 ha připadá 1 ks velkého dobytčete, není racionální, neboť plochy nejsou dostatečně vypasením zužitkovány. Proto přejdou na Milné na systém 0,5 ha plochy na 1 velkou dobytčí jednotku, aby se plochy řádně a efektivně využily.

Úprava vodních poměrů na pozemcích

Prakticky od počátku 90 tých let minulého století nebyly v této oblasti prováděny žádné širší a odborné meliorační zásahy na pozemcích. Postupně se to projevuje rozšiřujícím se zamokřením některých pozemků a jejich částí. Na některých odlesněných pozemcích, které budou zařazeny do zemědělské půdy a využívány jako pastviny, bude nutno systematicky

řešit úpravu vodních poměrů. Jedná se především o Malšínsko, kde bylo v oblasti Jezevčího kopce vytěženo velké množství dřevin a právě zde se na mnoha místech rozdvoují potoky a zaplavují několik hektarů ploch. Farma Milná, s.r.o. po zakoupení potřebných mechanizačních prostředků, provádí některé úpravy povrchového odvodnění zatím ve vlastní režii.

Farma se proto rozhodla pro odborné posouzení možnosti úpravy vodních poměrů na pozemcích a požádala Výzkumný ústav meliorací a ochrany půdy v Praze – Zbraslavi o zpracování projektu na vytipované části pozemků. Vlastní práce by pak podle projektu provedla farma sama, neboť k tomu má odpovídající techniku. Zpočátku by se začalo např. s čištěním melioračních studní, kontrolou a případným položením nových poklopů, to vše pod vedením stavbyvedoucího Igora Kostky.

Všechny potřebné práce týkající se odvodnění povedou k dalšímu zapojení řady pozemků do zemědělské činnosti.



Povrchová úprava vodních poměrů se prováděla v roce 2009 na pozemcích Malšínska, v současné době má firma k dispozici další výkonnou techniku – víceúčelový nakladač zakoupený za 950 tis. Kč v roce 2013 (foto 5.10.2009 a 28.7.2014)

ÚČETNÍ EVIDENCE NA FARMĚ

Význam účetnictví pro podnik není zapotřebí vysvětlovat. Řádná evidence je důležitá pro řízení a rozhodování, poskytuje základní informace o ekonomice podniku, o jeho finanční situaci v daném období. Dobrá a schopná ekonomka či účetní, je pro každý podnik nepostradatelná. Ekonomka na Farmě Milná, dlouholetá a velmi dobrá pracovnice, paní Dagmar NOVOTNÁ tyto vlastnosti má a podnik si proto její práce váží.

Výstavbou nové administrativní budovy získala ekonomka pro svou práci mnohem kulturnější kancelářské prostředí, světlou, vzdušnou a prostornou místnost, odpovídající významu její práce.



Závěrečné zhodnocení zemědělského podnikání na Farmě Milná, s.r.o. v roce 2014

Splnění hlavních cílů a hospodářská a ekonomická stabilizace podniku byla dosažena zásluhou všech zaměstnanců a ostatních pracovníků. Podstatnou zásluhu na tom má i vedení farmy v čele s vedoucím provozu Ing. Jiřím Valterem a zootechničkou Helenou Ouškovou. Práce ekonomky farmy je zhodnocena zvlášť.

Velmi stručně, v několika stěžejních bodech, zhodnotil hospodaření v roce 2014 spolujednatel Farmy Milná, s.r.o. a její ředitel Ing. Václav Valenta.



- na úseku objemné píče se podařilo sklidit 9 000 tun senáže + potřebné množství sena
- odchovalo se o 53 ks telat více než v předchozím roce
- dosáhlo se 8, 830 tisíc Kč tržeb za skot, 6 mil. Kč tržeb na BPS/bioplynové stanici/ a 910 000 Kč tržeb z lesní činnosti
- celkově tak tržby činily 15 740 000 Kč, což je oproti předchozím obdobím o 8 mil. Kč více
- dokončili jsme důležitý cíl → rekonstrukce a modernizace 9 stájí pro 600 ks skotu
- postavena byla nová administrativní budova se sociálním zařízením pro spolupracovníky
- snížili jsme podstatně plochy zimovišť o 80 ha
- nakoupili jsme dalších 22 ha zemědělských pozemků

Stručný výhled na další období

- dále zlepšovat úroveň chovu skotu, zejména v odchovu telat
- dodržet stávající vysokou úroveň chodu bioplynové stanice
- výrazně vstoupit do úpravy vodních poměrů na některých plochách
- zapojovat vytěžené náletové plochy opět do zemědělské půdy



OBSAH KALENDÁŘE

- 2 - Na úvod
- 2 - Stručné zhodnocení roku 2013
- 5 - Stavby zaměstnanců a ostatních pracovníků k 1.1.2014
- 5 - Stavby skotu k 1.1.2014
- 6 - Fermentační stanice(bioplynka) systému AgriKomp
- 9 - Leden ve faremních stájích
- 10 - Začátkem února je dobytek na pastvě
- 11 - Plemenní býci jsou zárukou kvalitního stáda
- 12 - Rozjely se i jarní práce
- 12 - Revitalizace neobhospodařovaných zemědělských pozemků
- 12 - - Provoz Muckov – plocha pod silnicí
- 14 - - Provoz Milná – vedle bioplynové stanice
- 15 - Pravidelné denní krmení je zárukou kvality odchovu skotu
- 15 - Období porodů – ve stájích a na pastvinách se rodí nová telata
- 17 - Vzorně se starají o své svěřence na Ostrově – Malšíně
- 18 - Příroda si letos pospíšila, pastviny se začínají zelenat
- 19 - Pokračuje pravidelné vyvážení digestátu na pozemky
- 19 - Další nový traktor na Farmě
- 20 - Třídění skotu a rozvoz na pastviny
- 21 - Seznam pastevních areálů na začátku pastevního období
- 21 - Změny v zaměstnancích Farmy
- 22 - O dlouhodobé koncepci Farmy – stručně s Ing. Václavem Valentou
- 23 - Letní procházka částí pastevních areálů
- 25 - Půvab skotu na Farmě
- 26 - Pět let od výsadby stromů na Farmě
- 26 - Statek na Chvalíně
- 27 - **KALENDÁRIUM SKLIZŇOVÝCH PRACÍ**
- 27 - **Objemná píce na senáž – krmivová základna + potřeba bioplynky**
- 31 - - Pokračuje sklizeň pro bioplynovou stanici – řezačkou
- 33 - - Pokračuje sklizeň senážní hmoty z otav
- 34 - - Sklizeň senáže lisováním hmoty
- 35 - - Rekapitulace sklizené senážní hmoty k 10.říjnu 2014
- 35 - **Sklizeň objemné píce na seno**
- 36 - **Sklizeň obilovin**
- 37 - **Sklizeň slámy**
- 39 - Ostrov – oáza květů
- 40 - **INVESTIČNÍ AKCE NA FARMĚ – průběh během roku**
- 41 - - **Výstavba nové provozní budovy na Milné**
- 41 - - Projektová dokumentace
- 42 - - Demolice byla samostatnou akcí
- 43 - - Začíná vlastní výstavba administrativní budovy
- 50 - - Předběžná kolaudace budovy
- 51 - - Setkání s pracovníky podílejícími se na výstavbě administrativní budovy
- 54 - - Slavnostní otevření administrativní budovy
- 57 - - **Rekonstrukce ocelokolny – MUCKOV 3**
- 57 - - Odvodnění dvora v areálu Muckov

- 61 - - Závěrečná kontrolní prohlídka stavby – KOLAUDACE
63 - - K uspořádání celého areálu na Muckově dodává Ing. Valenta
63 - - Zvonička na Muckově
64 - - **Akce 3 tůně na provoze Malšín – Ostrov**
64 - - Průběh prací zachycený časově
67 - - Stavba tří tůní na Malšíně – Ostrově je ukončena
68 - Stručné hodnocení ročního provozu bioplynové stanice
70 - Podzimní procházka částí pastevních areálů
73 - Stahování skotu z pastvy
75 - **DOPLŇKOVÉ ZEMĚDĚLSKÉ ČINNOSTI FARMY**
75 - - **Lesy a lesní činnost**
77 - - **Rybníkářství na Farmě**
78 - - **Myslivost a péče o zvěř**
78 - - Honební společenstvo Malšín
80 - - Honební společenstvo Milná – Kozlí vrch
81 - **Programová koncepce Farmy Milná, s. r. o. na další období**
81 - - Ekonomika a finanční efekt v chovu skotu
81 - - Systém hnojení travních porostů a intenzivní sklizeň
81 - - Přehodnocení rozsahu pastevních areálů
81 - - Úprava vodních poměrů na pozemcích
82 - Účetní evidence na Farmě
83 - Závěrečné zhodnocení zemědělského podnikání na Farmě Milná, s.r.o. v roce 2014
83 - - Stručný výhled na další období
84 - - Obsah kalendáře



KALENDÁŘ ZEMĚDĚLSKÉHO PODNIKÁNÍ 2014

Farma Milná, s. r. o.

Vydal: Farma Milná, s.r.o.

Autor textu: Ing. František Záhora

Autor fotodokumentace: Ing. František Záhora; Zdeněk Indra

Sazba a grafické zpracování: Ing. František Záhora

Tisk: © TISKÁRNA ČERNÝ s.r.o., Černá v Pošumaví 149

Datum vydání: leden 2014

Náklad: 120 ks

Neprodejné