

FARMA MILNÁ, s. r. o.
rodinná ekologická firma

ROČENKA



2011

Ing. František Záhora

**Není důležité
místo, kde se
nacházíme, ale
směr, kterým
se rozhodneme
jít dále.**



**Lepší je udělat
málo věcí
dobře,
než hodně
věcí špatně.**

Obsah Ročenky 2011

3 - 4	-	Obsah publikace
5	-	Úvodní slovo
6 - 7	-	Koncepce, plány a záměry na rok 2011
8 – 38	-	Rekonstrukce stájí Malšín – Ostrov(komplexní pohled)
8 - 11	-	Dostavba areálu Malšín
12	-	Ve stájích na Ostrově se pracuje především uvnitř
13	-	Jarní dny přejí rekonstrukcím
14	-	Na Ostrově začala rekonstrukce prostřední stáje č.2
14 - 15	-	Práce pokračují i na zbývajících stájích
15	-	Stále intenzivně probíhají práce zvenku i uvnitř stájí
16	-	Další průběh rekonstrukce na Malšíně po 16 dnech – fotograficky
17	-	Termín ukončení rekonstrukce na Malšíně bude zřejmě zkrácen
18 - 19	-	Termíny budou dodrženy - říká stavbyvedoucí Igor Kostka
20 - 21	-	Ve stájích na Malšíně se začala zabudovávat vnitřní technologie
21	-	Téměř vybudována je i betonová úložná plocha
21 - 22	-	Všude kolem samý beton
23 - 26	-	Kolaudace – Závěrečná kontrolní prohlídka stavby
27 - 37	-	Slavnostní uvedení rekonstruovaných objektů do provozu
38	-	Porovnání před a po rekonstrukci – stáje č.1,2,3
39 - 55	-	Chov skotu – hlavní nosný produkt farmy
39	-	První letošní pohled na stáda skotu – Ostrov a Bobovec
40	-	Další plemenní býci nakoupeni
41	-	Aktuální stav narozených telat - květen
41 - 42	-	Letní pohledy na firemní stáda dobytka
43 - 45	-	Prodej býčků
45	-	Prodej dobytka – podle hodnocení majitele
45 - 46	-	Od narození po porážku
46 - 47	-	Záříjové pohledy na některá stáda dobytka
47 - 48	-	Kvalitní plemeničí jsou základem
48 - 49	-	Fungování stájí na Milné a Muckově očima chovatele po roce provozu
49 - 50	-	Problémy s vodou donutily firmu k předělávce
50 - 51	-	Roční fungování stájí podle hodnocení majitele
51 - 54	-	První dobytek na Ostrově okusil nové prostory
54 - 55	-	Úsek chovu skotu na farmě v roce 2011 stručně zhodnotil Ing. Valenta
55	-	Výrobní a ekonomická data odchovu skotu v roce 2011
56 - 60	-	Sklizňové práce na Farmě Milná v roce 2011
56 - 57	-	Nastal čas sklizně objemné píce
57	-	Sklizeň se přesunula na Muckov
57 - 58	-	Sklizeň objemné píce na Malšíně
58	-	Na Malšíně se naplnila poslední senážní jáma na farmě
58	-	Pro nastávající krmné období bylo v roce 2011 sklizeno
59	-	Malé firemní žně
59	-	Sklizeň obilovin na farmě v roce 2011
60	-	Sklizeň slámy na farmě v roce 2011
60	-	Hospodářský rok v zemědělských sklizňových pracích zhodnotil majitel

61 - 66	-	Další práce výrobního charakteru
61 - 62	-	Hnojení chlévskou mrvou – potřebné zvyšování úrodnosti půd
62	-	Stavba oplůtků je stále potřebná práce
63	-	Servisní den na Milné
64	-	Vše se točí kolem skotu
64	-	Na Milné má na starosti vodu
65	-	Úklidy v areálu kolem stájí jsou stále potřeba
65 - 66	-	Nový prvek v koncepci farmy – bioplynová stanice / BPS/
66	-	Úvahy o výstavbě bioplynové stanice stále pokračují
66	-	A je rozhodnuto – výstavba BPS se uskuteční
67 - 69	-	Farma Milná, s.r.o. a revitalizace
67	-	Nutné odvodnění zamokřených ploch
68	-	Polní úvozová cesta na Ostrově dokončena
68	-	Jak se změnil Chvalín
69	-	Slavnost svěcení křížku na Milné
70 - 73	-	Zaměstnanci a sociální oblast
70	-	Noví zaměstnanci
70 - 71	-	František Zetocha slaví padesátku
71	-	Trochu odpočinku je potřeba – střídání ve funkci vedoucího
72 - 73	-	Kolektiv zaměstnanců Farmy Milná, s.r.o. v roce 2011
73	-	Oblast sociální
74 - 90	-	Doplňkové aktivity
74 - 78	-	Lesní porosty a lesní činnost
75	-	Odlesňování původních zemědělských ploch
76 - 77	-	Odlesňování na Valkounově
77 - 78	-	Lesní činnost a odtěžení náletů celkově
78 - 79	-	Rybníky a rybníční činnost
78 - 79	-	Faremní rybníky v roce 2011
79	-	Na Ostrově se přemění část krajiny na tři tůně
80	-	Koně a ovce
81 - 90	-	Myslivost – péče o zvěř
81 - 83	-	Výroční schůze Honebního společenstva Malšín
83	-	Něco málo kolem myslivosti
84 - 85	-	Myslivosti zdar! Zastavení v malšínské honitbě
85 - 86	-	Bohatý úlovek v malšínské honitbě – bude úspěšný střelec opět králem
86 - 87	-	Zpráva mysliveckého hospodáře Václava Baštáře o stavu honitby
88 - 90	-	Myslivosti zdar! Tentokrát v honitbě Kozlí vrch
90 - 91	-	Pohled do historie
90 - 91	-	Valkounov – trocha historie v souvislosti s odlesňováním
91	-	Propojení s historií – Větrná
92 - 98	-	Napsali o firmě
92 - 97	-	Farma Milná, s.r.o. a její rekonstrukce v tisku
97 - 98	-	Celkově o Malšínsku
99	-	Závěrečné hodnocení roku 2011
99	-	Slovo má Ing. Václav Valenta CSc.
100 - 102	-	Na závěr Ročenky
100	-	Další Ročenka končí – bude pokračování ?
101	-	Zdroje, ze kterých bylo čerpáno
102	-	Tiráž – soupis informací o publikaci

Ú v o d n í s l o v o

Když se majitelé této soukromé firmy, Ing. Václav Valenta CSc. a Ing. Galina Valterová, na počátku roku 2009 rozhodli podchytit většinu prováděných prací během roku textově a fotograficky, ve formě jakési Ročenky, zdaleka netušili, jak celá akce může dopadnout.

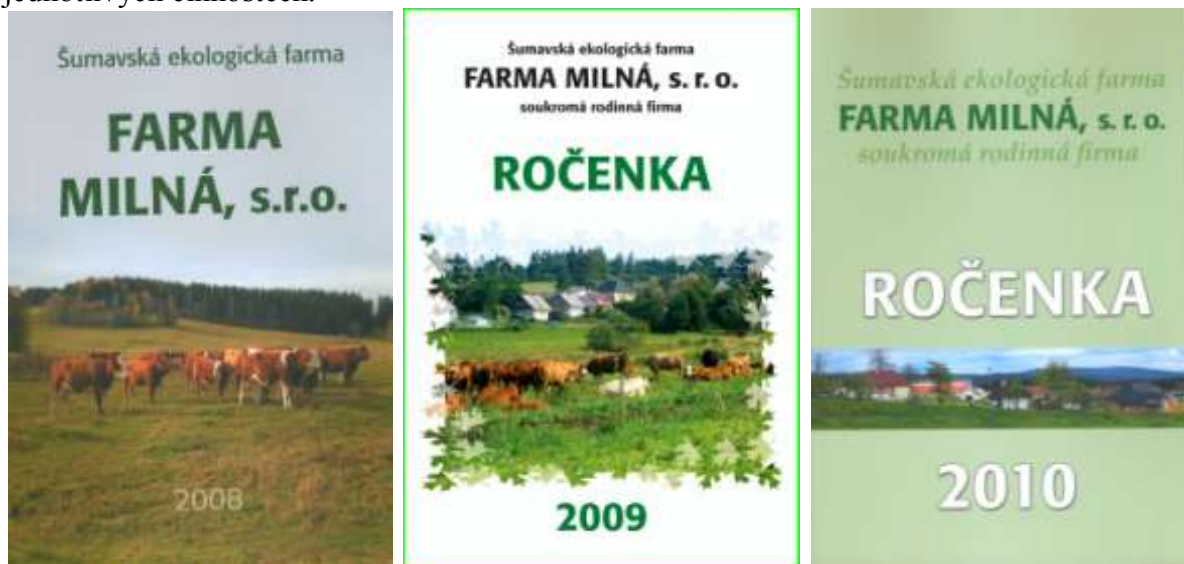
Po celkovém úspěšném ohlasu po vydání publikace k 15. výročí vzniku firmy v roce 2008 však naděje na další konečný úspěch Ročenky 2009 vzrostla, a skutečnost byla taková, že několik dalších výtisků se muselo přidělat.

Zájem o zpracování touto formou pokračoval i v roce 2010 a jeho význam byl ještě mnohem důležitější, protože na Farmě Milná, s.r.o. probíhala ve velkém rozsahu rekonstrukce stájových prostorů a senážních žlabů přímo na provozu Milná.

Ročenka 2010 podchytila podrobně jak celý průběh rekonstrukce, tak téměř veškeré práce na farmě během roku probíhající. Proto se i tento rok setkala s ohlasem nejen u zaměstnanců, ale i ostatních pracovníků a institucí.

Během těchto dvou let však byly podchyceny všechny důležité práce, které se budou v dalších letech s malou obměnou opakovat a i když pokračují rekonstrukce stájí na Ostrově – Malšíně, rozhodla rodinná rada, že stačí tento průběh zaznamenat během dvou let do jedné publikace — proto původně měla vzniknout Dvojročenka.

Jenomže život přináší změny – počáteční dobrý úmysl přece jen převážilo rozhodnutí pokračovat v původním trendu Ročenky, ale tentokrát v jiném stylu. V rodinné radě majitelů bylo nakonec usneseno třídit Ročenku podle jednotlivých úseků, takže i podle chronologického řazení bude zachována celistvost. Čtenář tak získá větší přehled o jednotlivých činnostech.



V roce 2008 vydanou publikaci a dále v dalších letech Ročenky představuji v úvodu.

Doufám, tedy, že další publikace z kategorie Ročenek – tentokrát ROČENKA 2011 bude živým pohledem na pracovní ruch Farmy Milná, s.r.o. a přinese znovu jejím pracovníkům a všem ostatním čtenářům radost, zdroj poučení i zábavy a setká se opět s příznivou odezvou.

Ing. František Záhora, autor

KONCEPCE, PLÁNY, ZÁMĚRY NA ROK 2011

S majitelem firmy, jednatelem a ředitelem společnosti Ing. Václavem Valentou CSc. jsem dne 23. března 2011 uskutečnil rozhovor o koncepci Farmy Milná, s.r.o., současném stavu a dalším pokračování.



Z jeho slov vyplynulo, že rok 2011 bude pokračováním předchozích trendů, firma hospodaří na celkem 1640 ha zemědělské půdy a dále vlastní 60 ha lesních porostů, dva rybníky v oblasti Malšina a jeden v Lutové u Chlumu u Třeboně. Dále hospodaří na 66 ha pozemků v Opalících, v katastru obce Kamenný Újezd.

Zaměření na chov skotu

Chov skotu je nadále nosným programem – budou se postupně zvyšovat stavy skotu, kdy v r. 2014 chce firma mít 700 krav, ale možná, že toho docílí i dříve, neboť letos se bude zapouštět 680 krav a jalovic.

Budou se rozšiřovat kapacity u mladého dobytka a to jak u jalovic, tak i u býků, kde se bude pokračovat v částečném výkrmu, který nyní běží.

V plemenném zaměření se drží jako základ plemeno Angus – dokonce na Malšině budou mít čtyři stáda pouze v čistém černém zaměření. Postupem doby je totiž stále větší zájem o jakostní maso, což Angus představuje. Křížení bude i nadále s masným Simentálem, s Limousinem se křížení rozšiřovat nebude.

Pokračuje rekonstrukce stájí na Malšině - Ostrově

V roce 2011 je to jedna z nejdůležitějších akcí, která je pro další rozvoj chovu skotu na farmě v popředí zájmu. S ukončením výstavby se počítá k 1. listopadu.

Součástí koncepce je i odlesňování

Farma Milná, s.r.o. rozjela rovněž program v odlesňování, vedle 24 ha lesa má kolem 60 ha zarostlých ploch, což jsou původně plochy zemědělské. Tyto porosty postupně odstraňují a pokouší se z nich udělat pastviny a kde to nebude vhodné, tak se provede zalesnění.

Jak dále s pastevními areály

Na Bobovci bude vytvořen pastevní areál ve velikosti 89 ha, dále se připravuje pastevní areál, který bude mít 243 ha a bude zahrnovat téměř veškeré pastviny kolem Milné, to znamená od Hrdoňova až k Bobovci.

Vybuduje se zde i stabilní kovové naháněcí zařízení, neboť po zkušenostech s pastvou 9 stád vědí pracovníci, jaké těžkosti jsou při třídění jak na jaře, tak i na podzim.

Rybníky a odvodnění

Farma jedná s firmou Pokrývka z Benešova nad Černou, která by prováděla povrchové odvodnění zejména na Malšíně a pak pod Hrdoňovem. Meliorační detaily přestávají fungovat, stále se rozšiřují plochy a tak je potřeba o stav pastvin pečovat.

Rybník Ostrovní, kam byly přemístěny ryby z vyloveného rybníka na Větrné se bude lovit, velká násada se prodá rybářům Nové Hradky a zároveň se nasadí malá násada kaprů a to do všech třech rybníků.

Tůň pod Ostrovem jsou v projekční přípravě, letos se bude podávat žádost na dotace a tak záleží jak to vyjde v tomto směru.

Pracovníci ve firmě

Bude jich stejně jako dosud. Michal Čertický dlouhodobě onemocněl a tak ho nahradí Karel Novotný / manžel účetní Dagmar /, který je vyučený tesař a bude pro něho v tomto oboru dostatek práce.

Nejstarším zaměstnancem je 63 letý Michal Hardunka, který ještě letos bude pracovat na farmě.

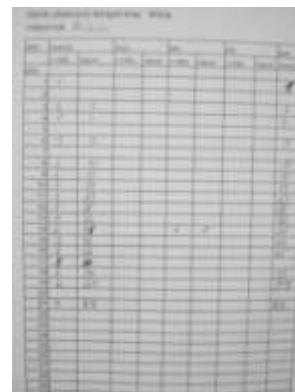
Dne 30.3. bude ve 14 hod. malá oslava na Milné – zaměstnanec a ošetřovatel František Zetocha se dožívá 50 let.

Evidence – dispečink

Na farmě se hlídá a kontroluje každodenní stav dobytka, především narození telat. Zootechnička Helena Oušková dennodenně vyplňuje na nástěnce stavy a každý se může informovat o počtu narozených telat.

Křížky

Vedení firmy hodlá umístit na připravená místa dva křížky a dále udělat na Milné zvonici. Jsou koupeny dva zvony i podklad je připraven, zatím se rozmýšlejí jak a kam vše vhodně umístit z hlediska kulturnosti a estetiky.



Ovšem zdaleka nejdůležitější akcí roku 2011 je – rekonstrukce stájí na Ostrově – Malšíně !

Rekonstrukce stájí Malšín – Ostrov

/ kompletní pohled na stavbu během roku 2011/

Závěrem Ročenky 2010 jsem zmínil pokračování rekonstrukce, respektive počátek nové na Ostrově – Malšíně s tím, že firma FAO, s.r.o. Frymburk začala s demolicí stavby Teletník.

Všechno je ovšem jinak - stavbu na základě nového výběrového řízení provádí firma

- **viz logo**



Firma Stavební prodej J+K a.s. vznikla v roce 1991 a od té doby se věnuje prodeji a rozvozu stavebního materiálu, výrobě a rozvozu betonových směsí a stavební činnosti. Právě se stavební činností na úseku zemědělského stavebnictví má již dlouholeté zkušenosti.

Rekonstrukce pod názvem Dostavba areálu Malšín

obnáší hodnotu 18 mil. Kč a na základě předloženého projektu a všech potřebných informací byla Státním zemědělským intervenčním fondem / SZFI/ schválena dotace ve výši 50%.

Stavbu tvoří tři zemědělské budovy na farmě Ostrov, které jsou v projektu očíslovány:

- | | | |
|-----|---|-----------------------|
| č.1 | - | bývalý kravín |
| č.2 | - | bývalá odchovna skotu |
| č.3 | - | bývalý teletník |

Celkové ukončení stavby je plánováno do 31.října 2011.

V polovině prosince r.2010 začala tedy demolice **stavby č.3 – teletníku** a následně se pokračovalo ve výstavbě hnojné koncovky, zabetonování patek, výstavbě sloupů a další potřebné práce až k vyzdvižení krovu.



Teletník před rekonstrukcí a při jejím počátku / foto 29.12.2010 – F.Z./



Demolice pokračuje, připravují se patky na zabetonování sloupů a současně se vzadu staví hnojná koncovka / foto 17.1.2011 – F.Z./



Část levé obvodové zdi byla ponechána a nově dozděna, na pravé straně již vyrostly zabetonované sloupy / foto 17.2. 2010 – F.Z./

Po provedené demolici a částečných pracech na teletníku, začali pracovníci J+K Stavební prodej s demolicí **stavby č. 1 – kravín.**



U kravína byl odstraněn přístavek z pravé strany, obvodové zdi však zůstanou zachovány a doznají částečnou rekonstrukci a přizdění / foto levé 5.10.2009 a vpravo 17.2. 2011 – F. Z. /



Práce pokračovaly i uvnitř stavby a v zadní části se buduje hnojná koncovka – plato, na jiném principu než bude u stavby č.3, kde je systém stejný jako na Milné / foto 17.2.2011 – F.Z. /



Stavbyvedoucí Igor Kostka prochází vyklizenou stájí a vzadu již vyrostla opěrná betonová zeď hnojného plata / foto 4.3.2011 – F. Z. /

U stavby č. 3 – teletník mezitím již vyrostl na stavbě krov a tesaři pokračují v jeho dodělávce.

Tuto práci provádí jako subdodávku českobudějovická firma

– viz logo=



Vazník s.r.o., jejímž představitelem je Ing. Vladislav Vítovec.

Firma byla založena v roce 1997 a zabývá se převážně výrobou dřevěných vazníků a tesařskými pracemi.



Čtyři pohledy na krov a jeho montáž na stavbě č.3 – / foto 4.3.2011 – F.Z. /

Podle slov stavbyvedoucího Igora Kostky a mistra firmy p. Tourka pracuje na stavbě v současné době / 4.3./ denně kolem 8 – 9 pracovníků.

Hotovy jsou již obě jímky, u prostřední stáje č. 2 byla jímka vestavěna do stávající.

Ve stáji č. 1 jsou hotovy i vnitřní rozvody vody, která je dovedena až k napaječkám, práce elektrikářského rázu provádí opět firma Grestr s. r.o. z Černé v Pošumaví.

Ve stájích na Ostrově se pracuje především uvnitř

Práce na obou započatých stavbách zdárně pokračují. Pracuje se především uvnitř stájí, kde jsou hotovy betonové podlahy a zasazují se sloupy pro vestavění stájové technologie.



Vlevo pohled do stáje č.3 / bývalý teletník/ a pak do stáje č.1 / kravín/ - foto 7.4.- F.Z/



Na stáji č. 3 se nyní pokládá nová střecha, ze spodní strany je již hotova a na druhé straně se právě pracuje – foto 7.4 – F.Z/



Pohled na přípravu budoucího krmišťe u stáje č. 1 a vpravo pohled přes tuto stáj na malšínskou kapli – /foto 7.4. – F.Z./

Jarní dny přejí rekonstrukcím

Letošní jarní rovnodennost a začátek jarního období přinesly skutečný nástup jara. Teploty byly oproti minulým létům většinou mnohem vyšší, zejména v začátku a ke konci měsíce dubna a dosahovaly letních hodnot.

Celé období bylo tedy velmi vhodné k pokračování v rekonstrukci staveb na Ostrově – Malšíně na stájích č.1 a č.3.



U stáje č. 1 probíhala výstavba přístřešku – krmíště / 20.4. – F.Z./



U stáje č. 3 probíhalo vyzdívání předního čela a na druhém obrázku je vidět dokončenou střechu / 20. 4 – F.Z./



Uvnitř stáje č. 3 pracovníci omítali vnitřek a venku jsem zastíhl stavební dozor Františka Slámu a stavbyvedoucího Igora Kostku / 20.4.2011 – F.Z./

Na Ostrově začala rekonstrukce prostřední stáje č. 2



V první polovině května firma vyklidila stáj č. 2 a připravila tak prostory pro další plánovanou rekonstrukci. Začalo se tak s rozbíjením betonového podkladu z venkovní části stáje a postupně se práce přesunou i dovnitř stáje.

Práce pokračují i na zbývajících stájích



Na stáji č. 1 se především dokončuje střešní konstrukce



U stáje č. 3 jsem zastihl pracovníky při konstrukci hromosvodů na budovu
/ foto – 13.5.2011 – F.Z./

Stále intenzivně probíhají práce zvenku i uvnitř stájí



Zde probíhaly zejména práce na výstavbě přístřešku pro krmíště u stáje č. 2, který bude vypadat stejně jako u stáje č.1 / viz obrázek vpravo/- **7.6.2011**

Střešní práce jsou pracuje se na převážná část je na práce uvnitř i



u stájí č.1 a 3 dokončeny, vnitřních rekonstrukcích, však směřována především vně stáje č. 2.

Další průběh rekonstrukce na Malšíně po 16 dnech – fotograficky



Rekonstrukce stáje č. 1 – pohled zvenku a zevnitř / 23.6.2011 – F.Z./

V této stáji, stejně tak jako ve stáji č.3, se v této době nepracovalo, veškeré prostředky se věnovaly rekonstrukci stáje č. 2.



Pohled do vnitřku rekonstruované stáje č.2 a práce probíhající na stáji zvenku /23.6. - F.Z./



Dva pohledy na rekonstruovanou stáj č. 3 / 23.6.2011 – F.Z./

Termín ukončení rekonstrukce na Malšíně bude zřejmě zkrácen

Majitel a ředitel rodinné firmy Farma Milná, s.r.o. Ing. Václav Valenta jednal v nedávných dnech s majitelem firmy Stavební prodej J+K a. s. p. Janem Júdou o možnosti zkrátit termín výstavby rekonstruovaných stájí na Malšíně – Ostrově. Dosud byl dohodnut konečný termín do 31. října 2011, oba zúčastnění nyní jednali o posunutí konce výstavby na 30.září 2011. Pro milenskou firmu by to bylo velmi přijatelné, nutno však rovněž jednat i s intervenčním fondem ohledně doladění podmínek dotačních pravidel.



Zatím jsou práce na jednotlivých stájích ve fázi rozpracovanosti, dva hořejší snímky z rekonstrukce stáje č.1 a druhé dva jsou ze stáje č.2 / foto 13.7.2011 – F.Z./



Nejvíce práce zbývá dodělat na stáji č.2, kde s úklidem, vybouráním a dalšími pracemi pomáhají brigádníci /F.Z. – 26.7.2011/

Termíny budou dodrženy – říká stavbyvedoucí Igor Kostka



Již jen dva měsíce zbývají do komplexního ukončení rekonstrukce objektů živočišné výroby na Ostrově – Malšíně. Termín ukončení byl definitivně posunut na 30.září 2011 a tak jsem se 26.července t. r. setkal na místě se stavbyvedoucím Igorem Kostkou, který mě stručně seznámil s průběhem stavby.

Ve stáji č.1 - se v tuto dobu dokončuje fasáda, vnitřky jsou v podstatě hotové, chybí pouze vybělit objekt, dokončují se nátěry. Je hotova elektrika a budou se montovat zábrany a napáječky.

Ve stáji č.2 - je provedena kompletní krytina, jsou hotové podlahy včetně leháren, chybí dozdít opláštění, udělat

fasádu a chybí rovněž elektrika.

Ve stáji č.3 – zde je potřeba nabílit fasádu a vnitřky, jinak je téměř vše hotovo, zbývají jen „kosmetické“ úpravy / viz obr. z předchozí strany/

Celkově se čeká na zabudování vnitřní technologie, což zajistí stejně jako v případě Milné firma Alex Industries spol.s r. o., která nastoupí v termínu po 15.srpnu.

Důležité jsou i venkovní práce, které v této době rovněž pokračují, dodělává se kanalizace, kdy se jednotlivé objekty napojují do jímek. Dále budou zbudovány nové komunikace vedle stávajících betonových ploch na zakrmování jako samostatné obslužné komunikace. Pod stáji č.2 pak bude zpevněná plocha na odložení senážních balíků až po stávající svah. Celý systém komunikací pod jednotlivými stájemi bude vzájemně propojen a napojen na komunikace obecní.

V průběhu výstavby rekonstruovaných objektů, vyzývá stavbyvedoucí k pravidelné kontrole Stavební úřad, který ze zákona kontroluje, povoluje, nařizuje apod.všechny práce spojené s kolaudací, zápisem je vše potvrzeno a práce mohou pokračovat dále.

Pro oblast Malšína – Ostrova vykonává tyto stavební náležitosti Městský úřad Vyšší Brod – stavební odbor / **znak města Vyšší Brod – vpravo/**





Ve stáji č.1 se v podstatě čeká na technologii, ve stáji č. 2 se dokončila celková krytina



**Prostor pod betonovou zakrmovací plochou pod stájí č.2 bude až ke svahu rovněž zpevněn
Mistr firmy J+K p. Tourek dohlíží na práce při pokládání kanalizace a její napojení na jímky**



Stáj č.2 – levá venkovní část, která se intenzivně upravuje a vzadu na konci stáje plato na hnůj / 26.7-F.Z./



Panoramatický snímek z rozpracovanosti stáje č.2/ 26.7./

Ve stájích na Malšíně se začala zabudovávat vnitřní technologie

Stáje č.1 a č.3 jsou v podstatě připraveny a tak může v období po 15.srpnu 2011 začít instalace vnitřní technologie stájí. Stejně jako v případě rekonstruovaných stájí na Milné byla zabudováním technologie opět pověřena firma Alex Industries, spol. s r. o. a začala hned 15. 8 navážet materiál a v polovině týdne již probíhala instalace naplno.



Dodavatelem technologie je rakouská firma Ing. Bräuer GmbH, Stalltechnik, zábrany ve stáji č.1 montují pracovníci firmy Alex Industries, spol. s r. o. z Kaplice.



Uvnitř stáje pokračuje instalace technologického zařízení, zvenku na nabílené stáji provádí poslední dočišťovací práce sličná brigádnice



Ve stáji č.3 probíhá instalace rozvodu vody / foto F. Z. – 18. 8. 2011 /



Po několika dnech vidíme, že práce při instalaci stájové technologie pokročily i ve stáji č.2/ 2.9. – F.Z./

Téměř vybudována je i betonová úložná plocha

Pod stáji č.2 byla podle stávajícího plánu vybudována zpevněná odkládací plocha na balíky pro potřeby stáje č.2 a č.3. Původně měla být v menším rozsahu plocha i dole pod stáji č.3, ovšem z hlediska špatného přístupu v zimním období se vystavěla rozšířená pod č.2. Tato plocha měla být původně asfaltová, přikročilo se nakonec k povrchu betonovému, poněkud zdrsňelému, aby nebyl kluzký, což v konečném důsledku je cenově prakticky stejné.

Menší odkládací plocha, aby byly dodrženy plánované potřebné plošné metry, bude vybudována v prostoru u výjezdu na silnici spojující Ostrov s Větrnou.



Pohled na betonovou plochu, jejíž poslední zadní část se v době mé návštěvy dodělávala / 2.9. – F.Z./

Všude kolem samý beton

Tak jak se blíží ke svému závěru rekonstrukce stájí na Malšíně – Ostrově, procházejí i veškeré manipulační a příjezdové plochy svou finální úpravou. Ta je pro provoz systému odchovu dobytka naprosto nezbytná a ukázalo se, že betonová povrchová úprava je praktická a nejvíce vyhovující.

Betonové plochy budou nejenom kolem všech stájí, ale i na manipulačních prostorách, na posledním snímku je vidět část, která se bude ještě dodělávat. Ostatní příjezdové cesty budou opatřeny asfaltovou balenou drtí.



Na snímcích je též vidět nově upravená vjezdová vrata, u stáje č. 1 pracuje zrovna truhlářská firma.
/ foto F.Z. – 15.9. 2011/



KOLAUDACE - Závěrečná kontrolní prohlídka stavby

Na základě dokumentace, ke které se všichni zúčastnění během výstavby vyjadřovali, byla zrealizována stavba – rekonstrukce, tří objektů živočišné výroby na provozu Malšín – Ostrov a tak byla svolána na den 30.září 2011 – Závěrečná kontrolní prohlídka stavby.

Rekonstrukce celého areálu v hodnotě 18 mil. Kč započala 1.prosince 2010 a do užívání bude dána k 1.listopadu 2011.



Všechny zúčastněné přivítal na farmě Malšín pan František Sláma, pověřený stavebním dozorem (obr.vlevo) a především vedoucího stavebního odboru MěÚ Vyšší Brod Ing. Tibora Ďureje (obr. vpravo) seznámil se stavem dokončení a jedinou změnou mimo projekt, kterou je zvětšená betonová plocha pod stájí č.2 na úkor plochy pod stájí č.3, kde byly větší problémy/ těžší manipulace s mechanizačními prostředky, zásah do orné půdy/.



Tak jako v případě výstavby na Milné projektoval i Dostavbu areálu Ostrov – Malšín projektant Ing. Jindřich Korbel(obr. vlevo) a celou výstavbu měl pod palcem pan Jan Jůda (obr.vpravo), majitel firmy Stavební prodej J+K a.s.



K závěrečné kolaudaci se dále vyjadřoval Ing. František Kolář (vlevo), z firmy Alex Industries spol.s r.o., který je zároveň obchodním zástupcem mateřské společnosti Bräuer Stalltechnik. Podstatný význam mívá vyjádření Veterinární správy v zastoupení MVDr. Petra Dudy (vpravo).



Jednání se zúčastnil rovněž vyšetřovatel českokrumlovských hasičů pan Jaromír Fučík (vlevo) a starosta obce Malšín Ing. Josef Fatura(vpravo)

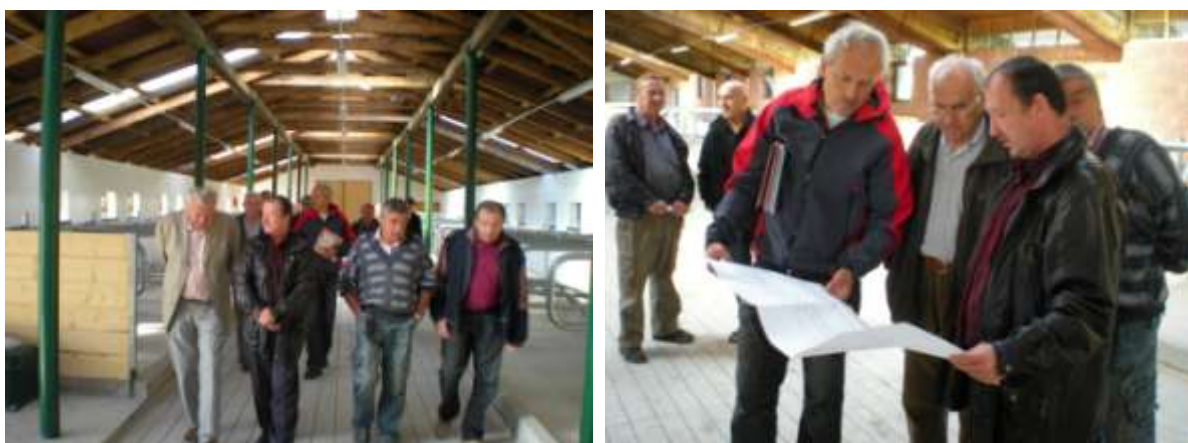


O celém průběhu výstavby areálu na Ostrově – Malšíně ví prakticky téměř všechno stavbyvedoucí pan Igor Kostka(vlevo), který byl většinou stále přítomen a samozřejmě majitel společnosti Farma Milná, s. r. o. Ing. Václav Valenta CSc(vpravo).



Kolaudaci byl přítomen i Ing. Jiří Valter (vlevo) a jeho syn, budoucí nástupce majitele Farmy Milná Bc.Jiří Valter ml.(vpravo).

Po krátkém úvodním seznámení na místě se všichni účastníci odebrali na prohlídku jednotlivých stájí a venkovních prostorů, aby mohli posoudit a vyjádřit případné podněty a požadavky. Přitom využili podklady zejména projekčního plánu.



Na závěr „kolaudace“ zařídil Ing. Valenta pro všechny přítomné občerstvení v Hospodě na Ostrově, kde zároveň nastala konečná fáze – prohlídka dokumentace, vyjádření a podpisy zúčastněných stran. Vedoucí stavebního odboru MěÚ Vyšší Brod Ing. Tibor Ďureje pak učinil závěr a konstatoval, že všichni účastníci prošli celou stavbu, zkontrolovali a vyjádřili se ke všem dokladům, které dotčené orgány musí schválit a proto může být na jejich základě vydán kolaudační souhlas.



Závěrečná kontrolní prohlídka stavby měla své zakončení v této hospodě (vlevo), kde účastníci kontrolovali jednotlivé doklady (prostřední a vpravo)



Na závěr se k celé stavbě vyjádřili:

MVDr. Petr Duda - stejně jako loni na Milné vykazuje i tato stavba všechny znaky kvality, především z hlediska ustájeného skotu je vše vyřešeno k jeho prospěchu, zvládnuta byla jak ekologická, tak estetická stránka výstavby.

Ing. Josef Fatura - jsem rád, že zde tato stavba vyrostla, pamatuji se, že tento areál živočišné výroby byla oblast hrůzy z hlediska hospodaření předchůdců. Z estetické stránky jsou tyto stavby přínosem pro naši obec a dobře zapadají do krásné přírody celého Malšínska.

Na úplný závěr celou výstavbu velmi stručně zhodnotil majitel a ředitel společnosti Farma Milná, s.r.o. Ing. Václav Valenta, který vyzdvihl práci všech na stavbě zainteresovaných, včetně dobré spolupráce s Oberbank Český Krumlov.



SLAVNOSTNÍ UVEDENÍ REKONSTRUOVANÝCH OBJEKTŮ DO PROVOZU

Ostrov- Malšín - 14. října 2011

Po čtyřech rekonstruovaných stájích na Milné a Muckově spolu s nově vybudovaným silážním žlabem na Milné, začala 1. prosince 2010 další etapa rekonstrukcí objektů živočišné výroby na farmě Malšín – Ostrov.

Uplynulo přesně 318 dní, stavba prošla kolaudačním jednáním a nastal den slavnostního uvedení do provozu. Za tímto účelem pozval majitel Ing. Václav Valenta všechny představitele na stavbě zainteresovaných firem, představitele spolupracující s Farmou Milná, s.r.o. na jiných úsecích, sousedící zemědělské a lesnické hospodáře a další hosty.



Ředitel společnosti Farma Milná, s.r.o. , spolumajitel a jednatel Ing. Václav Valenta CSc. se spolumajitelkou a jednatelkou firmy Ing. Galinou Valterovou těsně před slavnostním uvedením rekonstruovaných staveb do provozu



Mezi nejvýznamnější hosty, kteří po uvítacím projevu Ing. Valenty provedli slavnostní přestřižení pásky, patřil JUDr. František Mikeš, 1. náměstek ministra kultury ČR / zprava/ a ředitel Státního zemědělského intervenčního fondu/SZIF/ pro Jihočeský a Plzeňský kraj Ing. Jiří Chmel/ zleva/.



Ing. Valenta přivítal všechny přítomné a stručně seznámil s tím, jaký bude další program slavnostního dne / vlevo/.

Po slavnostním přestřižení pásky, předal symbolicky její část JUDr. Mikeš budoucímu nástupci Jiřímu Valterovi/ vpravo/.

V následující části představíme jednotlivě pozvané účastníky tohoto slavnostního předávání staveb.



Ing. Valenta přivítal vedoucího fliálky Oberbank AG Český Krumlov Ing. Jana Řepu/vlevo/se kterým Farma Milná úspěšně spolupracuje téměř od samého začátku.

Na snímku vpravo projektant všech na Milné, Muckově a Malšíně uskutečněných akcí Ing. Jindřich Korbel.



Na levém snímku ve skupince/ druhý zleva/ Jan Júda, majitel firmy J + K, a.spol., která prováděla výstavbu areálu, vedle něho stavební dozor, rovněž na všech stavbách Farmy Milná, František Sláma, vpravo stavbyvedoucí Igor Kostka a uprostřed ekonomka farmy Dagmar Novotná.

Na pravém snímku je Ing. František Kolář, zástupce firmy Alex Industries a rakouské firmy Bräuer Stalltechnik, která dodala vnitřní technologii.

Všichni uvedení na těchto čtyřech fotografiích se vlastně na výstavbě podíleli nejvíce. Projektant, stavitel, stavební dozor a stavbyvedoucí, spolu s finančním zajištěním přes Oberbank, to bylo hlavní “gró” celé stavby.

Při rekonstrukci tří objektů na Malšíně – Ostrově byl zvolen podobný systém jako v minulém roce na Milné. Dobytek se bude pohybovat volně, lože se opět skládá z vrstvy hnoje a slámy, které projde procesem zrání a dobytek na tato lože rád uléhá, neboť jsou vyhřátá. V jednotlivých stájích jsou však oproti Milné některé dílčí změny, o nichž bude pojednáno v další části.



Pozvání na slavnostní uvedení do provozu přijali i zástupci firmy AGROPROFIT, spol. s r. o. Chotýčany, kteří spolupracují s Milnou v oblasti chovu hovězího dobytka. Jednatel Ing. Pavel Prchlík se svou dcerou hovoří s Ing. Valentou, na pravém snímku ve výřezu druhý jednatel společnosti Ing. Josef Bílý/ vpravo/.



Na levém snímku je Ing. Filip Javorek, obchodní ředitel společnosti Liva Předslavice, spol.s r.o. V poskytnutém rozhovoru mi Ing. Javorek popsal spolupráci s Farmou Milná, která začala v roce 2003, kdy dodali na farmu první nesenou žací lištu o záběru 3,20 m. Od té doby přibýly další žací stroje, obrabeč, shrnovač a lis na kulaté balíky s řezáním. Oboustranná spolupráce tak funguje ke spokojenosti obou partnerů.

Na pravém snímku v rozhovoru MVDr. Petr Duda z Krajské veterinární správy, Inspektorát Český Krumlov, který rovněž neodmyslitelně patří ke všemu, co probíhá nejen na výstavbě stájí, ale i kolem dobytka na farmě Milná. Netají se s tím, že s výstavbou je spokojen, neboť vše je dobře vyřešeno ku prospěchu chovaných zvířat.

Původně vazné systémy na Malšíně byly zrekonstruovány k volnému ustájení 250 ks masných krav a 220 telat. Zvenku stájí jsou vybudována krmiště, kam zvířata volně přicházejí, vnitřní uličky podél obvodových zdí slouží jako lože pro telata, několik kotců je pak připraveno pro některé nenadále případy, např. defektní telení.

Uprostřed stájí jsou betony, které budou přistýlány speciálními vozy každý druhý den, na konci stájí jsou úložiště chlévské mrvy, u stáje č. 2 / prostřední/ je úložiště přiměřeně zvětšené, kde se chlévská mrva ponechá přibližně deset dní a pak se vyveze na polní hnojiště.



Pozvání přijali i zástupkyně Českokrumlovského deníku, konkrétně šéfredaktorka deníku Zuzana Kyselová / vpravo/, která s sebou vzala i praktikantku Terezu Filipovou.

Na pravém snímku pak s ing. Jiřím Chmelem přichází Ing. Josef Jakeš, ředitel Pozemkového úřadu Český Krumlov/vlevo/.



Středisko Ostrov, slavnostně uváděné do provozu, se nachází v katastru obce Malšín, takže samozřejmě nemohl chybět ani starosta obce Ing. Josef Fatura. Na snímku vpravo pak soused hospodařící na pozemcích Malšínska, soukromý zemědělec František Stískala, současně i místostarosta obce Malšín.



Dalším sousedem je firma Agrowald s.r.o. Rožmberk, kterou zastupoval vedoucí zemědělské výroby a služeb Zdeněk Grabner. Na pravém snímku zástupce firmy Cavalo Černá v Pošumaví, s.r.o. Jan Palyza se svým bratrem.



Pozváni byli i zástupci firmy Sitter, s.r.o. Valtrov, zleva Ing.Hana Ščevíková, František Masař a Hedvika Příbylová. Vpravo pak přijel na zahájení Ing. Václav Perník z firmy Peragro, s.r.o. Přísečná, rovněž zástupce rodinné zemědělské společnosti.



Ing. Valenta si cení rovněž toho, že slavnostního předání staveb se zúčastnil Gottfried Hochreiter, člen Mysliveckého sdružení Malšín a na druhém snímku jeho otec/ vlevo/ spolu s diskutujícími pracovníky firmy Milná, vedoucím provozu Františkem Laburdou a Janem Märxtem, který má na starosti lesní hospodaření na firmě.



Panoramatická fotografie účastníků a jejich dopravní prostředky na rekonstruované farmě





V rekonstruované stáji č.2, kam se účastníci přesunuli, seznámil přítomné Ing. Valenta s fungováním celého systému stáji na Ostrově – Malšíně. Konkrétně tato stáj je konstruována na kapacitu 97 krav a 90 telat.

Jednotliví účastníci si poté prohlédli i další stáje a celý okolní intravilán, načež je Ing. Valenta vyzval k přesunu do Vyššího Brodu, vzdálenému asi 10 km.

Zde, v salonku hotelu Šumava, začala oficiální oslava uvedení rekonstruovaných stáji do provozu. Slavnostní přípitek pronesl ředitel SZIF Ing. Jiří Chmel, který jej směřoval především k celé rodině Valentových a Valterových a k ostatním přítomným. Ocenil stavbu a celý kompletní projekt jako významný prvek pro skot, který tak může důstojným způsobem v souladu se všemi potřebnými požadavky, přežít šumavskou zimu, která je zde dlouhá, vlhká a studená.



Následovalo vystoupení Ing. Václava Valenty, který znovu všechny přivítal a poděkoval jim za účast, zejména Ing. Chmelovi a JUDr. Mikešovi, který se zúčastňuje již čtvrtého otevření takovýchto staveb na Farmě Milná, s.r.o. Přivítal ředitele Oberbank Ing. Řepu, představitele ostatních zařízení, spolupracující sousedy a spolupracovníky v poskytovaných službách. Poněkud déle se pak pozastavil a ocenil práci všech těch, kteří se na výstavbě podíleli nejvíce, od projektanta přes stavitele,

stavbyvedoucího, stavební dozor, dodavatele technologií a další, kteří poskytovali potřebné práce.

Ing. Valenta znovu připomněl, že byl během tří let vybudován kompletní areál sedmi stájí s kapacitou pro 600 krav a 500 telat. Započtením ještě dalších vedlejších prostorů, je farma pro masný skot přes zimní období celkově kapacitně zabezpečena.

Rozpočtové náklady na akci areálu na Ostrově – Malšíně činily celkem 18 mil. 80 tis.Kč, z čehož dotace z programu Rozvoje venkova činila 50%.



Ing. Václav Valenta pak přešel k poněkud obsáhlejšímu vysvětlení potřeby výstavby stájí:

“Na Šumavě není zvykem rekonstruovat kapacity pro masný skot, my jsme se od začátku rovněž drželi zásady, že skot bude po celé zimní období venku. Podle toho se volila i plemena, začínalo se většinou Aberdeen Angusem, ale postupně jsme dospěli k tomu, že bychom pro náš masný skot měli přes zimní období vytvořit lepší podmínky. Proto jsme začali tyto rekonstrukce a někde i zcela nové výstavby, neboť jde o mnohem příjemnější podmínky pro krávy, nelze opomenout i prodloužení dlouhověkosti a na naší firmě hrál roli i faktor zimovišť. Těch jsme měli celkem 92 ha celkem slušné půdy, která se zdevastovala a budeme jí postupně navracet do systému. Jde však rovněž o podstatnou úsporu nafty, rozvoz v areálu je relativně levný oproti návozům do terénu v silné zimě a podstatně se sníží i ztráty a to z téměř 25% na současná 3%.

V neposlední řadě je třeba říci, že nezemědělská veřejnost velice často posuzuje zemědělce podle pořádku na farmě, čímž jsme se touto rekonstrukcí o zlepšení postarali.

S chovem skotu to myslíme velmi vážně a proto stále zvyšujeme stavy, protože pro zabezpečení rentability výroby a příslušných tržeb je podle nás potřeba mít zajištěno na 100 ha kolem 70 – 90 dobytčích jednotek. Jenom tak je možno dělat tržby, jakékoliv dotace budou mít sestupný trend a při nízkém zatížení nelze odpovídající tržby dosáhnout.

V letošním roce jsme vyrobili kolem 208 tun hovězího masa, přesto je to stále málo a pro dobré ekonomické výsledky bychom potřebovali nejméně o třetinu větší objem. Máme zatím velkou výhodu v tom, že hovězí maso jako komodita má stále velký prostor pro rozvoj a tak s odbytem nemá naše firma potíže”.

Po vystoupení Ing. Václava Valenty si vzal slovo opět Ing. Jiří Chmel, který všechny přítomné krátce seznámil s hlavními činnostmi SZIF. Především hovořil o administraci dotací na rok 2011, dále o budoucnosti environmentálních opatření v zemědělství do r. 2013 a 2014 a rovněž o průběhu 13 a 14 kola Programu rozvoje venkova.



1.náměstek ministra kultury ČR JUDr. František Mikeš ve svém vystoupení poděkoval za pozvání rodině Valentových a Valtrových a začal otázkou:

“Možná si řeknete, co dělá pracovník kultury na zemědělském shromáždění, dovoluji mi proto podat vysvětlení.



Když pominu, že slovo kultura pochází z řečtiny a znamená obdělávání, přeměňování a přetváření, tak vlastně všichni něco z toho děláme. Zemědělci se snaží přeměňovat krajinu ku prospěchu nás všech, kultura se snaží přeměňovat lidi, aby byli lepší.

Když jsem v devadesátých letech minulého století začínal objíždět českokrumlovský okres (tehdy s Ing. Nejedlým), zajímalo mě, jaké symbioze dochází mezi místními samosprávami a tam působícími zemědělci. A měl jsem z toho dobrý pocit,

který mi i dále zůstává. Když jsem si připravoval vystoupení na konferenci Víze 2020 na téma Kultura, mohl jsem tento pojem s čistým svědomím pojmut v širších souvislostech.

Dovolím si zde část citovat: “Kultura je integrální součástí sociálního a ekonomického prostoru České republiky a je hybatelem všech ostatních procesů. Kultura zahrnuje nejenom péči o historické dědictví, o živou kulturu a o kulturu regionální a národnostní, vstupuje do péče o kulturní prostředí, zahrnuje životní styl, místo pro život, práci a volný čas.”

My jsme zde dneska kvůli práci a těší mě, že se najdou subjekty, které umí ekonomické prostředí dané Evropskou unií, zužitkovat. Rodina Valentova a jejich firma mezi ně rozhodně patří a proto bych jim chtěl popřát, aby jim i nadále vydrželo nadšení, které vkládají do přetváření krajiny”.



Na závěr svého vystoupení předal JUDr. Mikeš majiteli Ing. Valentovi jako dárek knihu o hradech a zámcích, svědectví o tom, jak to dělali naši předkové.

Oficiální část skončila, bylo podáno slavnostní občerstvení, během něhož jednotliví účastníci mezi sebou živě diskutovali. Pro mě je zde prostor ještě jednou jednotlivé účastníky představit, ovšem prostřednictvím vytvořených koláží z fotek.



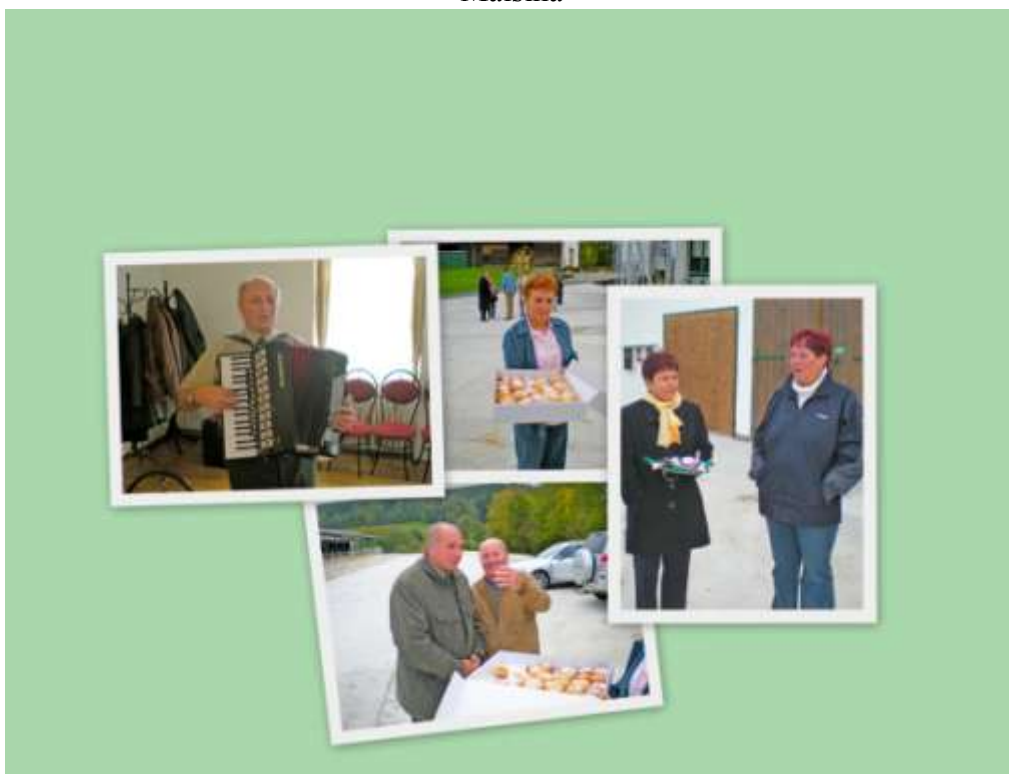
Pohled do tváří při obědě nebo těsně po něm – představitelé rodiny a hlavní hosté



Totéž – projektant(se synem), stavitel, bankéř, stav.dozor a stavbyvedoucí



A ještě jednou – Sitter,s.r.o , Přísečná, veterinář, vedoucí farmy, Pozemkový úřad a starosta Malšina



Na úvod, ještě na Ostrově, se podávali koblížky(od paní Zetochové), svou nezastupitelnou roli na firmě má ekonomka Dagmar Novotná a zootechnička Helena Oušková. Po skončení slavnostní části a oběda ve Vyšším Brodě zahrál a zaspíval pro dobrou náladu a potěšení Václav Baštář/ u koblížků s p. Hochreiterem st./

POROVNÁNÍ – PŘED A PO REKONSTRUKCI – STÁJE 1,2,3

Stáj č.1 – bývalý kravín



Stáj č. 2 – bývalá odchovna



Stáj č. 3 – bývalý teletník

Chov skotu – hlavní nosný produkt farmy

Odchov skotu je tím nejdůležitějším odvětvím na farmě, jemu je vlastně podřízena téměř veškerá činnost, pro dosažení dalších úspěchů v chovu byly postaveny a zrekonstruovány všechny potřebné stáje na Milné, Muckově a Malšíně. Je to skutečně nosný produkt celé firmy a proto se věnuje veškerá péče všem kategoriím, telatům, jalovičkám, býčkům, matkám a kvalitním plemenným býkům.

V chronologickém přehledu proto uvádím v této Ročence pohledy na život stád během roku 2011 na Farmě Milná, s.r.o.

První letošní pohled na stáda skotu – Ostrov a Bobovec



Na Ostrově, hned v blízkosti stájí, pod ocelokolnou, se v mrazivém, ale slunečném odpoledni poměrně nudilo stádo červených i černých krasavic / foto 4.3.2011 – F.Z./



V pastevním oplůtku před Bobovcem naváží traktorista Jan Fleišman senáž a dobytek spokojeně konzumuje naservírovanou stravu (25.3.2011)

Další plemenní býci nakoupeni

K dosavadním plemenným býkům, z nichž část vidíme na snímku u přístřešku pod Milnou ve směru na Frymburk, přikoupila farma několik dalších.



/24.4.2011 – F.Z./

Konkrétně se jednalo o šest plemenných býků, kteří byli umístěni do výběhu na pastvině ve směru na Bobovec.

Býci byli nakoupeni z odchovny Cunkov, kde firma obchodovala již dříve a zatím se chovají poněkud bojácně, oproti dvěma „starousedlíkům“, kteří jsou zde rovněž umístěni a kteří spokojeně konzumují předloženou potravu.

V letošním roce se nakoupí 8 plemenných býků a tak po potřebném brakování bude na farmě celkem 22 plemenných býků.



Foto: 6.5.2011 – F.Z.

Aktuální stav narozených telat - květen



Koláž vytvořená ze čtyř různých fotek mláďat farmy

Na základě evidence narozených telat, uveřejněné na nástěnce v budově firmy, vidíme, že k 18. květnu 2011 se celkem narodilo 336 ks telat. Z toho na Milné, včetně Muckova to bylo 210 ks, na Malšíně 97 ks a ve stádě Valter 29 ks.

Letní pohledy na firemní stáda dobytka



Na pastvinách za lesíkem vpravo ve směru na Kovářov / horní snímek/ i pod silnicí vlevo směr Kovářov /spodní snímek/ byl dobytek naprosto spokojený



V sobotu dne 2.července 2011 v podvečerních hodinách jsem navštívil několik pastevních areálů na provozu Milná, kde jsou umístěna jednotlivá stáda skotu.

Již několik dní se střídají krátká období horka s ochlazením, tato sobota byla opět studenější, což ovšem samozřejmě dobytku na pastvinách nikterak nevádí, naopak jim studenější počasí svědčí. Bylo to znát i na chování jednotlivých stád, která byla velmi klidná, spokojeně se pásala, či odpočívala.

Na každém stanovišti jsem pořídil několik fotografií. Zvířata byla k fotografování velmi vstřícná, pouze „mládež“ trochu skotačila.



Snímky z pastviny na Milné pod vodárnou



Rovněž další výše uvedené tři snímky jsou z pastviny pod vodárnou, čtvrtý je plemenný býk, který se samostatně pásal na pastvině ke Kovářovu



Stádo zvědavců při silnici na pastvině Za Badáněm /veškeré foto 2.7.2011 – F.Z./

Prodej býčků

Pracovníci farmy musejí v těchto dnech pomáhat při nahánění dobytka , který je nutno naočkovat před jeho prodejem, který se v blízké době uskuteční. To se provádí v této době na farmě Malšín – Ostrov / Chvalín + Hodslav/. Práce je to velmi náročná na lidské síly, neboť dobytek se velmi často rozptýlí na velkou vzdálenost.

V týdnu po 15.srpnu se předpokládá prodej dobytka / býci/ a tak se uskutečňuje přemísťování jednotlivých kusů do stáje č. 3 na Milné, odkud by měl prodej probíhat.

Plánovaný prodej býčků proběhl na farmě Milná dne 18.srpna. Podle dispozic byli zaměstnanci firmy připraveni na nakládku již od 12 hodin, kamion však přijel něco málo před půl třetí odpoledne.



S přívěsem na překládání dobytka byl připraven traktorista Ivan Souček



Při takovýchto pracích je již téměř nepostradatelný Michal Hardunka, pomoci musí i řemeslník Karel Novotný



Nakládání nemine ani dalšího řemeslníka Karla Divíše a přímo náplní práce je nakládka pro odpovědného chovatele stád na Milné a Muckově – Miroslava Dvořáka



Při nakládání pomáhal i Dvořák Martin, celá akce probíhá vždy pod vedením zootechničky farmy Heleny Ouškové, která ještě upřesňuje podrobnosti se všemi přítomnými

Celkem bylo připraveno 50 ks býků, které pracovníci farmy umístili do stáje č.3 na Milné. Byli svezeni ze čtyř stád a to z pastevního areálu Za Badáněm, Z Lukavce, K Bobovci a z Faschingova.



Pohled do vnitřku stáje, kde čekají býci na naložení na překládací přívěs



První část býků je již na přívěsu, následuje překládání do kamionu vystlaného slamou, další nakládka se opakuje a po naložení všech kusů může kamion dobytek odvézt / foto F.Z – 18. 8. 2011/

P r o d e j d o b y t k a – podle hodnocení majitele

Jak vyplývá z dlouhodobé koncepce firmy je její hlavní zaměření na produkci a prodej dobytka. Proto také dělají na farmě různá opatření k tomu, aby skot prodali za co nejpříjemnější ceny.



V letošní sezoně je v plánu prodat celkem 440 ks jednak zástavového skotu, ale řadu kolekcí dávají i z dokrmu a to jak býčky tak jalovice.

Letos jsou přece jenom ceny za prodaný masný skot poněkud příznivější než v roce 2010. Farma se přitom snaží ovlivňovat ceny i sama tím, že prodávají o něco dříve – v srpnu a září, neboť právě později, t. j. v říjnu a listopadu je na prodej skotu největší nápor, což stlačuje ceny dolů. Některé kolekce prodávají až v lednu a únoru.

Sami si rovněž hodnotí i dopady z prodeje, jezdí na místa, kam skot prodávají a zúčastňují se taxace skotu. Jsou spokojeni a líbí se jim systém oceňování v Rakousku, neboť tam vše provádí nezávislý taxátor, kdežto u nás mají kupující svého „domácího“ taxátora a prodejce je často jakoby nezvaným hostem.

Od narození po porážku

Bc. Jiří Valter jun. je vnukem současného majitele firmy Ing. Václava Valenty a poctivě se připravuje na budoucí převzetí celé rodinné firmy. Je studentem Zemědělské fakulty Jihočeské univerzity, oboru Zootechnika a sledování a vyhodnocení výsledků dokrmu dobytka od narození až po porážku je součástí jeho diplomové práce. Sledování celého procesu od narození až do porážky trvá přibližně jeden a půl roku, loni to bylo 20 měsíců, letos 18.

Jalovičky, kříženky plemene Angus, kterých bylo v loňském roce 51 ks a letos 48 ks je nutno několikrát vážit, nejprve po odstavu, pak ve stáji po zimě a naposledy před prodejem na porážku.

Letošní prodej 24 ks se uskutečnil právě v těchto dnech / 29.9./ v prostoru Větrné, kde byla na pastvině připravena naháňka, odkud se dobytčím vozem převážely jalovičky ke kamionu na silnici. Prodej se uskutečnil brzy ráno, v půl šesté, kdy byla ještě tma a navíc



velká mlha. S naloženými jalovicemi odjel do Rakouska i Bc. Jiří Valter, aby byl přítomen předání. Průměrná váha jedné jalovice byla v živém 500 kg, v mase pak 260 kg.

Záříjové pohledy na některá stáda dobytka

V pátek 2. září jsem si vyhradil potřebný čas na návštěvu Farmy Milná, s.r.o. a vedle zachycení výše uvedených prací jsem se snažil dostat i k některým stádům. Stále ještě přetrvávalo ono čtrnáctidenní teplo, v posledních dnech již poměrně zmírněné, ale dobytek i tak vyhledával stinná místa, i když v dopoledních hodinách se nad krajinou válela mlha.

Péče o dobytek v sobě zahrnuje někdy i spoustu dřiny, starostí a organizačních dovedností a mnohdy i potřebu fyzické síly. To by ostatně mohli potvrdit téměř všichni zaměstnanci firmy, kteří v případě nutnosti nastupují, když je potřeba jakékoliv manipulace s dobytkem.



Přece jen však více z té organizační stránky a zodpovědnosti spočívá na hlavním milenském ošetřovateli a chovateli Miroslavu Dvořákovi a především na zootechničce celé firmy Heleně Ouškové



Stádo na Muckově za sklad'ákem jsem zachytil ještě v době, kdy nad krajinou ležela šumavská mlha, ale nad plemennými býky u přístřešku na Milné již začalo vykukovat sluníčko



Stádo na Kalvárii poblíž Milné je stále ještě zahaleno oparem mlhy, na Malšínku, konkrétně na Hodslavi, je již příjemné letně-podzimní počasí / foto 2.9.2011 – F.Z./

Kvalitní plemenci jsou základem

Letos na farmě nakoupili sedm plemenných býků, takže jich nyní mají celkem 19 kusů.



Býky se snaží nakoupit pokud možno ty nejkvalitnější, které se na českém trhu nabízejí. Vedle toho mají však zájem podívat se i na rakouský plemenný trh Siementálů.



Býky plemene Limousin nakupují v Dánsku, na naše poměry jsou poněkud divočejší, ovšem výhoda je v jejich vyvinutých zadních kýtách / viz snímek č.1/

/ foto F.Z. – 30.9.2011/

Odchov skotu v rekonstruovaných stájích na Milné a Muckově má za sebou rok provozu

Fungování stájí na Milné a Muckově očima chovatele po roce provozu

Miroslav Dvořák je ošetřovatelem a chovatelem na Farmě Milná, s.r.o již několik let, své profesi rozumí a tak jsem se ho zeptal na to, jak hodnotí vliv nově zrekonstruovaných stájí, na životní podmínky chovaných zvířat.



Jeho odpovědi byly v souladu s tím, jak na fungování systému nahlíží majitel a vedení farmy. Od samého začátku každé ráno zjišťovali, jak se dobytek ve stájích chová a došli k závěru, že plně využívá jednotlivá lože, na chodbách neleží, ono to ani nejde, dobytek si zvykl na dennodenní kydání a nastýlání a systém krmení.

Přestože se do stájí naskladňuje kolem 90 – 100 ks, musí se před telením jedno stádo přesunout na venkovní stanoviště, aby zbývajících cca 70 ks mělo lepší

prostor na telení. Krávy pak spolu s telaty nechávají asi 1-2 dny v boxech, aby byly ve větším kontaktu a případně při přehánění nedošlo k pošlapání.

Jeho poznatkem je též to, že černý Angus se ve stáji necítí nejlépe, potřebuje větší volnost a proto budou do stájí dávat více červená plemena a jalovice, které jsou spokojeny.

Pozitivní je to, že je všechno na jednom místě, je lepší kontrola ze strany ošetřovatelů, najednou se vše nakrmí, produkuje se kvalitnější hnuj, neničí se pozemek, ale je to zase namáhavější pro zaměstnance.

Jediným nedostatkem a problémem bylo zamrzání vody v napáječkách v zimním období a to prakticky ve všech stájích. Proto se v současné době přikročilo k rekonstrukci a výměně napáječek.



Problémy s vodou donutily firmu k předělávce



Ve všech stájích se musel dosavadní systém napájení odstranit a bude nahrazen míčovými napáječkami. Proto v těchto říjnových dnech pracují zaměstnanci na tom, aby se vše stihlo do naskladnění. Na hořejších snímcích čistí a odstraňují rozbitý beton Michal Hardunka a Ivana Divišová ve stáji č.2.



Ve stáji č.1 jsou tyto práce provedeny, pokračovat se bude ve stáji č. 3 a pak se přejde na Muckov. Řemeslníci Karel Diviš (na obr.) spolu s Karlem Novotným připravují betonový podklad k umístění míčových napáječek, jejichž zapojení pak zkompletují vodoinstalatéři.

Zaměstnanci vidí problémy v tom, že původní systém byl umístěn mělce pod povrchem a poměrně málo zaizolován a koloběh vody nefungoval.

Roční fungování stájí podle hodnocení majitele

Obsazování milenských stájí dobyt看em začalo po 1. listopadu 2010. Jak říká Ing. Václav Valenta nemají po první zimě vcelku žádné špatné zkušenosti. Nejlépe se dobytek zřejmě cítil ve stájích č.1 a č.2. To zjistili pracovníci firmy z vlastních pozorování, kdy v těch nejhorších zimních dnech, ráno kolem 6 hodiny, mimo 3-4 ks, všechny ostatní z kapacity 101 – 105 ks, ležely spokojeně na ložích.

Na počátku byl problém se zamrznutím vody v době větších mrazů a přestože je stáj temperována, systém SUEVIA doporučený rakouskou stranou nebyl nejlepší. Letos dochází k postupnému předělání na napájení míčovými napáječkami, s kterými jsou velmi dobré zkušenosti a proto tento způsob napájení byl pro oblast Malšina řešen hned v projektu.

Telení

Systém je nastaven tak, že se v celém prostoru připravuje k telení skupina 100 krav a z toho právě měli na farmě obavu, zda se vše zvládne k plné spokojenosti. Proto pro jistotu odebrali jednu skupinu(zhruba 30 krav) a tu telili venku.

(venkovní zimní porody postupně zmizí)

Mimoto si posunuli telení více do jarního období, když již hlavní mrazy zmírnily.

Důležité přitom bylo i to, že vše prováděl jeden ošetřovatel, znalý těchto prací a tak si společně mohli nafázovat i dobu telení, přičemž jalovice si ponechali až na konec dubna. Vše probíhalo normálně a ztráty byly zrovna tak jako v minulých letech, t. zn. do 5%.



System ve stájích

Velice racionální je zakrmování, kdy jsou ztráty kolem 3 – 5%, což je oproti venkovnímu krmení min. o 10% méně.

Klima ve stájích je velmi příznivé, dá se regulovat fóliemi a plně se osvědčilo i podle metodiky upravené lože, na které si dobytek velmi rád lehá.

Určitým problémem je zajištění dostatku slámy k zastýlání loží. Z vlastních zdrojů má firma asi 630 nalisovaných balíků, bylo však nutno ještě přes 1000 ks balíkové slámy nakoupit. To ovšem bylo letos poněkud obtížnější, neboť řada firem si nechává slámu pro sebe a novým trendem je i její prodej ke spalování v kotlích jako biomasu.

Spotřeba slámy stoupá i vzhledem k letošnímu spuštění do provozu, nově rekonstruovaných stájí na Malšíně – Ostrově, kde se ve dvou stájích jedná o stlaný provoz a ve třetí se bude přistýlat.

Sláma se ovšem vrací do hospodářského procesu ve formě chlévské mrvy, kterou farma pak využívá k hnojení potřebných pozemků.

C e l k o v ě / podle slov Ing. Valenty/

je možno konstatovat, že mimo těžkosti s vodou v zimním období, byl dosavadní provoz stájí na Milné bez problémů.

Nové stáje na Ostrově – Malšíně začaly sloužit svému účelu

První dobytek na Ostrově okusil nové prostory



Téměř těsně po slavnostním uvedení stájí na Ostrově do provozu, si již může mladý dobytek užívat pohody v novém prostředí stáje č.3. Na hnojnou plochu stájí č.1 a 2 naváželi traktoristé firmy kvalitní, uleželý hnůj, který bude rozprostřen na jednotlivých ložích ve stájích, podobně jako tomu bylo před rokem v nových stájích na Milné / F.Z. – 19.10./

Poté se přistoupilo k zaplnění stáje č.2, což nebylo nikterak snadné, neboť toto období se vyznačuje silnými mlhami a sehnat na pastvině rozptýlený dobytek k převozu, se nedalo uskutečnit a muselo se asi jeden týden čekat na vhodné podmínky.



Hlavními aktéry celé péče o dobytek na Malšíně jsou a v dalším období budou manželé František a Marie Zetochovi. Oni se starali v celém letošním roce o celkem 500 kusů dobytka, který byl rozdělen v 11 stádech, oni pečovali o 105 ks narozených telat, nezaznamenali žádný úhyn, na nich bude ležet veškerá tíha práce s dobytkem v nově naskladněných stájích.



Ve stáji č. 2 / vlevo/ je nyní naskladněno 87 ks jalovic, převážně černých a ve stáji č.3 /vpravo/ je 85 ks, z toho 60 jaloviček a 25 ks starších / **F.Z. – 8.11.** /

František Zetocha je zatím s prací v nově rekonstruovaných stájích spokojen. Každopádně je vše rychlejší, senážní jáma i sklad jsou blízko, určité zdržení mu zatím působí systém vyhrnování hnoje, neboť nemá vhodnou vyhrnovací lžici / opravuje se/. Ovšem i to bude zajištěno, stejně tak jako je vybavení novým zastýlacím vozem PRIMOR 2060 H, stejným jaký se používá na Milné.



Krmný vůz a zastýlací vůz – technika, kterou může použít Fr. Zetocha na provoze Malšín



Zatímco ve stáji č.2 / vlevo/ se zvířata již novým podmínkám přizpůsobila, do stáje č.1, která je zatím prázdná, se nastěhuje v nejbližších dnech 70 ks krav ze dvou stád, která jsou zatím venku /část stáda vpravo/.

Manželé Zetochovi si tedy celkově nový systém pochvalují, především také proto, že hlavní nápor telení bude v únoru a březnu, čili ve stájích a na duben, kdy už zvířata mohou být venku, zbyde telení jen málo.

Na Malšíně také byla až do letošního roku umístěna stáda vyčleněná k procesu ozdravování od IBR – což je infekční bovinní rhinotracheitida. Po odsouhlasení veterinární správou se tento dobytek neočkuje, ale nechává na dožití. V letošním roce bylo pak dvouseťhlavové stádo zlikvidováno, telata, která prochází přísnými zkouškami a jsou nakonec většinou bez další nákazy, byla prodána a krávy byly dodány na jatka. Stále však ještě na Malšíně zbývá 30 ks těchto “IBROVÝCH” zvířat.

Toto snížení rovněž způsobilo i úbytek telat, kterých se tak oproti předchozímu roku narodilo téměř o stovku méně.

Nový moderní areál zrekonstruovaných stájí na Ostrově – Malšíně s celkovým počtem 350 kusů hovězího dobytka na výkrm začíná sloužit svému účelu.



Blíží se konec roku 2011, nově zrekonstruované stáje (v pořadí 1 – 2 – 3) na Malšíně jsou již zcela zaplněny a provoz běží naplno / 11.12.2011 těsně po zakrmení – F.Z./

Úsek chovu skotu na farmě v roce 2011 stručně zhodnotil Ing.Valenta

„U skotu, který je naším absolutně nosným produktem, budeme mít nyní zimní ustájení pro 800 ks, v rekonstruovaných stájích se jedná o 600 ks a ve stávajících kapacitách 200 ks. Tím budeme mít veškerý skot ustájený ve stájích nebo přístřešcích, venku nebudeme mít o letošní zimy žádný dobytek.

Jednak je nutno vzít v úvahu to, že přece jenom v našich šumavských zimách skot ve stájích tolik netrpí, je v pohodě, zejména u ekologického odchovu a pak je pro nás důležité rovněž navrácení 92 ha ploch, která zabírala zimoviště, do zemědělského procesu.

Stejně tak je důležitý i fakt, že se až o dva roky zvýší dlouhověkost u matek a v neposlední řadě jde i o snižování nákladů, senážní prostory jsou v bezprostřední blízkosti stájí a zejména v zimním období, při zavážení, jde o citelné snížení nákladové části.



V našem hospodaření se snažíme dělat vše pro to, abychom stáje dobře zvládali, vždyť zabudovanou technologii jsme si víceméně vymysleli sami. Princip volného ustájení je sice znám, ale u masného skotu se zimními porody, je to přece jenom trochu jiné“.

Ing. Valenta dále hodnotil plemennou příslušnost, hovořil o tom, že i nadále pokračují v tom, v čem začali. Poněkud, vzhledem k nárokům obchodníků, ustoupili od plemene Angus v typicky černém provedení, ale stále drží čtyři stáda a dokupují i kvalitní plemeníky.

Ostatní stáda pak kříží mezi Red Angusem a masným Siementalem a u dvou stád kříží francouzským Limousinem.

Jde vlastně o kombinaci křížení a po několika letech mohou konstatovat, že ze strany obchodníků je o tento typ produktu zájem, neboť skot má odpovídající jatečnou váhu i příslušnou kvalitu.



To, co si na farmě předsevzali, podařilo se splnit. Naskladněním dobytka do dalších nových prostorů na Malšíně – Ostrově se uzavřela jedna z důležitých etap chovu skotu – nové, moderní, čisté prostředí a s ním související pohoda zvířat – pro firmu všestranný přínos.

Výrobní a ekonomická data odchovu skotu v roce 2011

V roce 2011 uskutečnila Farma Milná, s.r.o. prodej celkem 503 ks skotu, z toho bylo 440 ks zástavového skotu a 63 ks dobytka ostatního.

Prodej se prováděl nejvíce prostřednictvím firmy Budweiser Export-Import s.r.o., a to celkem 346 ks, největší prodeje se uskutečnily v období října a listopadu 2011.

Celkové tržby za uskutečněný prodej činily 7 400 tis. Kč.

Stavy skotu během roku/přes letní období/	-	cca 1 300 ks
Stavy skotu celkem ke konci roku 2011	-	834 ks
Plemenných býků má firma celkem	-	19 ks



Sklizňové práce na Farmě Milná, s.r.o. v roce 2011

Nastal čas sklizně objemné píce

Letošní květen, ale i dosavadní poměrně suchý průběh jara byly, co se týče počasí, úplně jiné než např. v r. 2009. Na toto období poměrně vysoké teploty znamenaly náskok ve vegetaci téměř deset dní, ovšem nárůst potřebné travní hmoty byl pomalý a tak je předpoklad nižších výnosů v prvních sečích.

Na farmě proto vyčlenili větší množství ploch pro výrobu senáží na úkor sena, aby zabezpečili dostatek krmiva pro zimní období. Obavy však z nedostatku nemají, neboť již v uplynulém zimním období si vyzkoušeli, že v nově zrekonstruovaných stájích jsou ztráty krmiva mnohem nižší, než tomu bylo na předtím provozovaných zimovištích.

Samotná sklizeň začala koncem měsíce května pokosem ploch kolem Milné, což prováděl již tradičně Josef Dirbák a s ním Jan Fleišman. Příznivé počasí uspíšilo zavadání hmoty a tak J. Fleišman spolu s Martinem Čertickým začali plochy nahrabovat a přikročilo se k svážení.



Dne 31. 5. 2011 jsem zastihl Jana Čertického a na výpomoci p. Mračka ze Zemědělského družstva Mojně, kteří přiváželi na jámu hmotu z pozemku „Na špičce“



Na Milné se začala plnit levá jáma senážního dvojbloku, hmotu rozhrnoval František Lorenc a na výpomoc s faremní ŠT – 180 přišel p. Šafář z Frymburka

Konec května a začátek června byl pro sklizeň píce vcelku příznivý, i když přerušeno občasnými srážkami, takže se podařilo veškerou hmotu připravenou ke sklizni na Milné, uložit do senážní jámy do konce týdne. V sobotu 4. června pak pracovníci farmy senážní žlab, s naskladněnými 74 vagony píce, uzavřeli.

Sklizeň se přesunula na Muckov

Pokos ploch plynule přešel na pozemky farmy Muckov, stejně tak jako nahrabování již zavadlé hmoty, a tak v pondělí 6. června začala na Muckově sklizeň a navážení do senážního žlabu. Obsazení sklízecích strojů pokračuje ve stejném složení jako na Milné.



Při nahrabování jsem na ploše před Muckovem zastihl 7.6. 2011 traktoristu Jana Fleiřmana a na jámě při rozhrnování Františka Lorence a při dusání p. Šafáře z Frymburka

Sklizeň objemné píce na Malšíně

Naskladňování senážní jámy na farmě Muckov bylo v polovině měsíce června ukončeno a pokračuje se na farmě Malšín.

Je samozřejmé, že výroba objemné píce na Farmě Milná, s.r.o. a její zabezpečení v dostatečné výši na celé zimní krmné období, je na farmě prioritou. Jedná se však o potřebnou akci, která se každým rokem přibližně stejně opakuje, jak v množině pozemků vybraných ke sklizni, tak i v obsazení pracovníků na jednotlivých sklízecích strojích. Z tohoto důvodu je v této Ročence věnován této oblasti menší prostor, ovšem se stejnou pozorností jako v letech předešlých.



Do senážního betonového plata na Muckově bylo naskladněno celkem 113,5 vagonu zavadlé píce
Sklizeň se pak plynule přesunula na farmu Malšín a začal se plnit levý senážní prostor
/ foto F.Z. – 23. 6.2011/

Senážování na Malšíně bylo ukončeno v posledním červnovém týdnu a naskladnilo se zde celkem 134 vagonů hmoty. V jednotlivých senážních prostorech je celkem uloženo 321,5 vagonu píce. Skončily tak oficiálně 1.seče, nyní se ještě dodělávají zbylé připravené plochy do plastových balíků na senáž. Výrobě sena zatím střídavé počasí nesvědčilo.

Na Malšíně se naplnila poslední senážní jáma na farmě

Současné velmi příznivé podzimní dny umožnily zaměstnancům farmy dokončit sklizeň objemné píce z ploch v oblasti Malšina a naskladnit poslední prázdný senážní prostor. Sklizeň byla ukončena 29. září a tak má firma k tomuto datu naskladněno celkem 5 500 tun objemné píce ve formě senáží.



Tak jako po celou dobu senážování odvážel hmotu Jan Čertický, na jámě pak rozhrnoval František Lorenc a dusal p. Šafář z Frymburka / foto 26.9 – F.Z./ Na spodním snímku vlevo se dokončená jáma uzavírá / 30.9 /



Na Malšíně jsem při příležitosti dokončení sklizně senáží, ale i v souvislosti s přípravou na kolaudaci staveb, zastihnul ředitele společnosti a majitele firmy Ing. Václava Valentu spolu s vedoucím provozu Františkem Laburdou / 26.9/

Pro nastávající krmné období bylo v roce 2011 celkově sklizeno:

Objemná píce v senáži	-	5 570 tun
Objemná píce v seně	-	256 tun

Malé firemní žně

V počátku měsíce srpna začaly na Milné malé firemní žně. Na poli v Opalicích sklízí s kombajnem Massey Ferguson traktorista Jan Čertický obilí odrůdy Tritikale. Podle slov Jiřího Valtera ml. je naděje na poměrně slušný výnos, ovšem počasí není ke sklizni zrovna přívětivé. Není prakticky dne, aby nezapršelo a tak se musejí chvílky ke sklizni doslova vyhledávat. Přesto se podařilo sklidit odrůdu Tritikale a po 15. srpnu čeká na sklizeň ještě plocha ovsa.



Naštěstí se počasí umoudřilo, nastaly teplé dny a tak sklizeň ovsa byla bez problémů dokončena.

System dosoušení zrna je stejný jako v roce 2010, t. zn. v Zemědělském družstvu Třebonín, pouze ZD časově nestihlo zrno usušit a tak je uloženo v prostoru „v bejkárně“, odkud ho pak pracovníci farmy budou na sušičku navážet.

Firma dále lisuje slámu, což je práce Martina Čertického, který podle svých slov nalisoval kolem 1000 ks balíků. Ke konci srpna je sláma z pole svezena, z části přímo do Milné, zbytek zůstal v Záluží.

Sklizeň obilovin na farmě v roce 2011

Druh obiloviny	Sklizňová plocha	Sklizeno v q	Průměrný výnos v q/ha
Tritikale	22,29	758	34,006
Oves	14,47	625	43,192
C e l k e m	36,76	1 383	37,622

Tritikale je kříženec mezi žitem a pšenicí, je poměrně nenáročný na pěstování a poskytuje celkem stabilní výnosy i v méně příznivých podmínkách. Na Farmě Milná, s.r.o. je jeho využití, stejně jako pěstovaného ovsa, především v doplňkových výrobcích jako je myslivost a rybářství.

Farma Milná, s.r.o. při pěstování vlastních obilovin využívá pozemky v Opalicích u Záluží, které pravidelně střídá. Proto na podzim r. 2011 bylo Tritikale zaseto na pozemku po ovse o rozloze 14,47 ha.

Sklizeň slámy na farmě v r.2011

Pro zabezpečení zdárného průběhu odchovu skotu ve všech nově postavených a zrekonstruovaných stájích je potřeba zajistit dostatek stelivové slámy. Sláma se již neznehodnocuje na venkovních zimovištích, ale přece jenom vlastní produkce firmy je nedostačující.

V roce 2011 se vyrobilo celkem 637 balíků slámy, což obnáší 127,4 tuny. Firma musela tedy ještě dokoupit a sama si nalisovat, celkem 1125 balíků o hmotnosti 225 tun.

Na skladě je tedy k dispozici celkem 1762 balíků slámy, což obnáší 325,4 tuny. (ilustr. obr.internet)



Hospodářský rok na Farmě Milná, s.r.o. v zemědělských sklizňových pracích zhodnotil majitel

Hospodářský rok v zemědělství je poněkud jiný než kalendářní, tzv. fiskální rok trvá vždy od 1.listopadu do 31.října následujícího roku. Zemědělské sklizňové práce v tomto období většinou skončily, odchov dobytka však pokračuje nadále svým potřebným tempem.

Zhodnocení průběhu hospodaření uplynulého období do letošní Ročenky provedl spolumajitel rodinné firmy Ing. Václav Valenta.

Rok 2011 zhodnotil jako mírně nadprůměrný z hlediska zemědělského hospodaření, neboť záměry, které firma měla, byly většinou naplněny.

Rozhodující pro farmu je vždy sklizeň objemných krmiv, kterých je letos dostatek i s určitou rezervou. V letošní sklizni se snažili posunout parametry především u sušiny senáží. Každý rok si nechávají zhotovit rozbor živin a sušiny u všech hlavních skladovacích prostorů, aby mohli případně ovlivňovat i krmné dávky. V loňském roce se sušina dostala až na 60%, přičemž nejhodnější je kolem 38 – 40%. Proto bylo nutno letos dostat sušinu na obvyklou úroveň, což mnohdy vyvolávalo nepříznivé reakce ze strany pracovníků farmy, kteří byli přesvědčeni, že hmota se sklízí příliš mokrá. Snížení sušiny téměř o 20% je potřebné i z hlediska návaznosti na případnou výstavbu bioplynové stanice, kde je potřebná sušina dokonce v rozmezí 32 – 34%. Proto je nutné naučit se v této toleranci s hmotou pracovat.

Přestože většině občanů se průběh letošního léta nelíbil, zemědělci, konkrétně na Farmě Milná, jej hodnotí příznivě, neboť právě absence veder a neustálé poprchávání mělo na odchov skotu příznivý vliv a dobytek v tomto směru lépe prosperoval.



Další práce výrobního charakteru

Hnojení chlévskou mrvou – potřebné zvyšování úrodnosti půd

Podzim r. 2011 skýtá skutečně ideální podmínky k provedení jedné z důležitých zemědělských prací – rozmetání chlévské mrvy. Ekologické hospodaření farmy nepřipouští použití minerálních hnojiv a tak je hnůj pro zvyšování úrodnosti pastvin velmi cenným produktem.



Traktoristé Farmy Milná, které jsem 8.listopadu, v pošmourném a mlhavém dni, zastihl při rozmetání hnoje na provoze Muckov, už v letošním podzimu pohnojili necelou stovku hektarů v pastevních areálech a budou pokračovat i nadále.

S nakladačem Manitou obratně manipuloval František Lorenc a v provozu byly dvě rozmetadla, s jedním pracoval Jan Fleišman / vpravo/ a s druhým pak Jan Čertický. Chlévský hnůj ze složiště, umístěném nedaleko Muckovských jeskyň, odváželi a rozmetali na ploše nad silnicí vedle muckovských finských domků.



Traktorista Jan Čertický před naložením a poté při rozmetání na pastvině / F.Z. 8.11/

S rozmetáním se začalo nejprve na provoze Malšín, kde bylo pohnojeno celkem 45 ha ploch, pak se osádka přesunula na Milnou, pohnojila plochy na Posudově a nyní se tedy rozmetá na Muckově.

Po skončení na tomto provozu se přesunou na Českobudějovicko, na farmu v Záluží a jestli počasí dovolí, bude se pak dále pokračovat na Milné, kde zbývá ještě pohnojit plochy např. na Bobovci.

Nakonec se podařilo všechny potřebné plochy v celkovém množství 95 ha chlévskou mrvou pohnojit.



Stavba oplůtků je stále potřebná práce

Tentokrát jsem zachytil oba Karly na pastvině v blízkosti Kovářova při stavbě oplůtků. S traktorem, který vezl zásobu kůlů a současně měl vpředu zatloukací zařízení manipuloval Josef Dirbák, Karel Diviš každý kůl ve spolupráci se zatloukacím zařízením zapravil do země, Karel Novotný připevňoval potřebné izolátory a Michal Hardunka natahoval lanko.



Foto: 6. 5. 2011 – F.Z.

Servisní den na Milné

Přijel jsem 2. září na farmu Milná, abych zachytil průběh některých dalších prací, které jsou nepochybně pro další chod hospodaření rovněž důležité. Tak např. zrovna pravidelná servisní prohlídka po ujetí potřebného počtu motohodin se prováděla u univerzálního stroje Manitou MLT 845 – 120 LSU, kterou prováděl servisní technik společnosti Moreau Agri spolu s traktoristou Františkem Lorencem.



Dnešní moderní stroje jsou mechanismy velmi složité a přestože jsou na Milné šikovní traktoristé, některé poruchy nedokáží odstranit a někdy ani do mechanismu zasahovat a tak je nutno zavolat servis.



V tomto případě se opravoval traktor, který obsluhuje Martin Čertický a na který přijela servisní služba ze společnosti Faltner GmbH



V době čekání na servis jsem zastihl Martina Čertického u lisu KRONE, s kterým naposledy lisoval objemnou píci na pozemku u Pláničky

Vše se točí kolem skotu



Traktorista Jan Čertický měl tentokrát na starosti přísun vody dobytku na pastviny a traktorista Josef Dirbák s pomocníkem Michalem Hardunkou zase podle pokynů zootechničky převáželi dobytek. Jak se mi svěřili, měli ze čtvrtka 1.9 na pátek 2.9 poněkud neklidnou noc, neboť naháněli, i za součinnosti policie, býky, kteří unikli z pastevní ohrady.

Na Milné má na starosti vodu

Vzhledem k přestavbě areálu živočišné výroby na Milné, kde vyrostly nově rekonstruované objekty, není tolik práce pro řemeslníka v oblasti vodoopravárenských služeb. Proto Oldřich Eisenhammer, který se o tento úsek stará, většinou čeká na zavolání od příslušného vedoucího pracovníka firmy, aby nastoupil a závadu odstranil. Více práce je spíše kolem vodojemu a vodárny, kde voda při menším odběru stále přetéká, i když i toto je záležitost elektrikářů a správného nastavení ovladačů a spínače.



Oldřich Eisenhammer je stále se svým potřebným nářadím připraven kdykoliv pomoci odstranit poruchu

Úklidy v areálu kolem stájí jsou stále potřeba



František Lorenc zarovnáva povrch, kde byly vybouleniny a nerovnosti a Ivana Divišová zrovna uklízí pastevní výběh a odváží nepotřebné věci na skládku, která se pak společně uklidí / foto 6.5. 2011 – F. Z. /

Nový prvek v koncepci farmy – bioplynová stanice / BPS/

O tom, kam bude i v budoucnu směřovat hospodaření firmy, mají její vedoucí představitelé dokonale jasno. Hlavní a absolutně dominantní bude stále chov skotu. Přesto ředitel a současný majitel firmy Ing. Václav Valenta spolu se svým nástupcem a vnukem Jiřím Valtrem již od jarních měsíců rozebírají ze všech stran možnosti dalšího rozvoje podnikání a hospodaření.

Na pořadu dne je - výstavba *bioplynové stanice*.

Došli totiž k závěru, že by bylo dobré mít ještě další výrobní a produkční část jako doplněk zemědělské činnosti – jakousi „druhou nohu“, kde by se dostatečně využívala kapacita ploch, neboť i při zvyšování počtu krav a ostatního skotu, jsou stále přebytky objemných krmiv, které by se mohly pak zpracovat ve prospěch bioplynové stanice. Jen v prostoru kolem Milné se jedná o plochu kolem 400 ha.

V současné době existují zařízení, kde se dá zužitkovávat tráva, eventuálně i další produkty, např. i hnůj. Píce musí být ovšem ve stavu senáže o sušině 32 – 34% a hnůj o sušině 20%. To však znamená, že pro uskladnění těchto produktů musí být vybudovány další kapacity – senážní žlaby. Uskladněná hmota musí projít fermentačním procesem a právě travní fytomasa je pro anaerobní fermentaci velmi dobře použitelná. Obsahuje vysoké procento organické hmoty a blíží se optimálnímu poměru C: N.

To všechno na farmě dobře vědí a tak si nyní upřesňují na kolik kw by se výstavba celého zařízení řešila. V letošním roce probíhá projekční příprava, v příštím roce se přihlásí k dotaci, která by mohla být kolem 30%, ale jsou rozhodnutí jít do toho i samostatně, pokud by na dotaci nedosáhli.

Bioplynových stanic je již v provozu poměrně dost. Ze strany energetických firem je o elektřinu získanou z bioplynu poměrně větší zájem, neboť se jedná o pravidelnou dodávku. Bioplynová stanice totiž musí běžet nepřetržitě ve dne v noci a stále produkuje elektřinu.

Výstavba by se uskutečnila v prostoru za stájí č.3, stejně tak i další vybudovaná plata na hmotu.

Při výrobě bioplynu vzniká t. zv. digestát, což je organické hnojivo s větší účinností než hnůj nebo kejda. Navíc neexistují žádná omezení a lze ho používat v ekologickém

hospodaření. Digestátu vzniká asi 80% vstupní suroviny, hnojivo se aplikuje na povrch a vyznačuje se především rychle uvolnitelným dusíkem.

Farma Milná uvažuje o využití kolem 4 500 tun senáže a 2000 tun hnoje a bioplynovou stanicí s hodinovým výkonem 250 kwh.

V této souvislosti bude však nutné zvýšit i přepravní sílu, plochy do roka třikrát sklízet, úplně skončit s mulčováním i lisováním balíků.

Zda všechno skončí podle předpokladů majitelů firmy, o tom bude více jasno až v příštím roce, přesto úvahy o těchto koncepčních záměrech považují za potřebné zde uvést /červenec 2011/

Na Českokrumlovsku je BPS s kapacitou 250kwh ve Věžovatých Pláních. Tak nějak podobně by mohla vypadat i stanice na Milné/ viz obr./



Úvahy o výstavbě bioplynové stanice stále pokračují

Ing. Valenta stále tvrdí: „Jsme sedláci a naším hlavním nosným programem je odchov dobytka“. Přesto je však nutno uvažovat, i při zvyšujících se stavech dobytka, co s přebytky objemné píce. Tady stojí vedení farmy před volbou:

- 1/ buď ještě více zvýšit stavy dobytka až téměř o 400 ks, což přináší další investiční náklady
- 2/ nebo řešit výstavbu menší bioplynové stanice (na 250 kW) jako doplněk, což znamená sice rovněž investice, jejichž výhodou je však téměř okamžitá návratnost

V předešlém textu jsem se již o možné výstavbě bioplynové stanice zmínil, v té době ještě platila až 30% dotace od státu, která však byla rozhodnutím vlády zrušena. Vedení farmy i přesto uvažuje o vybudování bioplynové stanice na vlastní náklady. Zda k tomu skutečně dojde je nyní na programu další koncepce farmy / 29.září/

A je rozhodnuto – výstavba BPS se uskuteční

Těsně před koncem roku 2011 se vedení Farmy Milná, s.r.o. definitivně rozhodlo začít výstavbu bioplynové stanice i za cenu, že nebudou poskytnuty žádné finanční příspěvky, tedy z vlastních zdrojů.

Celou výstavbu, která vedle vlastní stanice zahrnuje i tři plata na senážovanou travu a chlévskou mrvu, bude provádět jako generální dodavatel firma **agriKomp Bohemia, s.r.o.**



Rozpočtové náklady celé výstavby jsou plánovány ve výši 32 mil. Kč , kapacita BPS bude 250 kwh a stavět se začne v r. 2012.

Farma Milná, s.r.o. a revitalizace

Nutné odvodnění zamokřených ploch

Jak již bylo uvedeno, vedení Farmy Milná, s.r.o. se domluvilo s odbornou firmou, která by zabezpečila dočasné odstranění poměrně silně zamokřených ploch, které pasoucí se stáda ještě více rozšiřovaly.

Touto firmou je **Jaroslav Pokrývka, Sdružení FO, z Benešova nad Černou/ viz/**



Tato firma mimo jiného upravovala též nové náměstí, pláže a lyžařský areál Kramolín – vše v obci Lipno nad Vltavou. Na farmě Milná se pak jednalo především o plochy za Milnou vpravo směrem k Bobovci ve velikosti 5 ha, dále na plochách pod Hrdoňovem a na Větrné. V některých místech bude zřejmě prasklý meliorační detail, plochy se postupně rozbahňovaly, což se stále více rozšiřovalo i na okolní pozemky. Zatím se samotný detail neopravuje, i když postupně k tomu zcela jistě dojde, opravy meliorací se vlastně celých dvacet let neprováděly. Firma Jaroslav Pokrývka tak zatím stahuje ty největší vody, které na uvedených místech vytvořily mnohde silně zamokřené bahnité plochy.



Otevřená odvodňovací stoka na plochách za Milnou vpravo ve směru na Bobovec je jen částečnou ukázkou rozsáhlého několika kilometrového odvodnění na pozemcích firmy / 29.5 – F.Z./



Celkově se na Farmě Milná, s.r.o. v roce 2011 odvodnilo přibližně 9 – 10 ha zamokřených ploch.

Polní úvozová cesta na Ostrově dokončena

V Ročence 2010 jsem zachytil výstavbu polní úvozové cesty na Malšíně – Ostrově, jejímž investorem je Pozemkový úřad Český Krumlov. Cesta prochází i mezi pozemky Farmy Milná, s.r.o. a tak měla firma i zájem na jejím dokončení, neboť se podstatně zlepšila přístupnost k pozemkům.



Obrázek z nejspodnější části cesty před a po ukončení. Nájezdy s betonovými lemy na pozemky firmy jsou vybudovány na dvou místech a podstatně vylepšila přístup/ 13.5.2011 – F.Z./

Jak se změnil Chvalín

V Ročence 2010 jsem uvedl informaci o odkoupení kamenného statku v bývalé osadě Chvalín v KÚ Šaflérov a fotografické záběry z prováděné rekonstrukce během roku. Podívejme se, jak nemovitost a její okolí vypadá po dvaceti měsících :



Krásné přírodní prostředí najdeme i v okolí nemovitosti – F.Z. – 2.9.2011

Slavnost svěcení křížku na Milné

Když byly objeveny zbytky po bývalém křížku mezi dvěma vzrostlými stromy v Milné u hlavního silničního tahu, bylo Ing. Valentovi hned jasné, co bude následovat. Nápad postavit křížky, nejen na Milné, ale i na Malšínsku, nosil již delší dobu v hlavě, žádná specializovaná firma však křížky nevyrábí a tak jej sehnali přes inzerát. Křížek v místní dílně poněkud zrenovovali a na připravený betonový základ pak upevnili.

Dne 27. května za přítomnosti několika pozvaných hostů byl milenský křížek slavnostně vysvěcen farářem frymburské římskokatolické farnosti P. Ivanem Markem Zálehou O.Praem spolu s pastoračním asistentem Mgr. Petrem Centkem.



Ing. Valenta zdůraznil, že postavený křížek bude připomínat část kulturní historie obce Milná, která se připomíná v roce 1379, P. Ivan Záleha připomněl, že obnovený kříž bude i dalším lidem, projíždějícím kolem, připomínat úctu člověka k nadpřirozené moci a možná je povzbudí k vědomí, že Bůh je stále s námi.



Před samotným aktem vysvěcení kříže četl P. Záleha z evangelia, následovala modlitba a poté tato slova:

Vzdáváme Ti díky Bože, Svatý Otče, Tvůj syn, náš Pán Ježíš Kristus zemřel na kříži, aby zachránil nás hříšné lidi.

Ať je nám tento kříž stálou posilou, ať je nám znamením lásky, která miluje až do krajnosti a pokládá život za své přátele!

Ať v kříži neustále objevujeme pramen síly a moudrosti, aby náš život přinášel stále hojnější plody víry, naděje a lásky!

Zaměstnanci a sociální oblast

Noví zaměstnanci

Již jsem se zmínil o tom, že svému manželovi Františku Zetochovi na Ostrově – Malšíně pomáhá při ošetrovatelské práci manželka Marie Zetochová. Oficiálně byla do firmy přijata již od 1. ledna 2011 a protože stavy skotu na této farmě stále přibývají, má jistě o práci postaráno.

Dalším pracovníkem, který do firmy nastoupil od 1. dubna je Karel Novotný, vyučený tesař a manžel účetní firmy Dagmar Novotné. Byl přijat především kvůli poměrně velkému množství práce na úseku se dřevem, čekají ho ovšem i další potřebné práce. Spolu s dosavadním dřevařským odborníkem Karlem Divišem budou nyní tvořit stavební skupinu, kterou ve firmě již nyní úsměvně nazývají KAREL & KAREL.



Marie Zetochová při napájení telete a Karel Novotný při stavbě oplůtků u Kovářova

František Zetocha slaví „padesátku“

Farma Milná, března 2011 malou jubilea 50. let, kterého chovatel dobytka na Majitel firmy pozval manželkou na Milnou, přítomnosti Ing. Jiřího Ing. Františka Záhory,



s.r.o. uspořádala dne 30. oslavu na počest životního se dožil zaměstnanec firmy, Malšíně – František Zetocha. oslavence spolu s jeho kde proběhlo, ještě za Valtra, Františka Laburdy a malé posezení.



V jeho úvodu Ing. Valenta vyzdvihl především oslavencovu obětavost, vytrvalost, poctivost a znalost celého chovatelského úseku, kterému se věnuje na Malšíně již 11 let. S jeho nástupem přišla na farmu Malšín konsolidace a vyrovnanost v živočišné výrobě, z oboru mlékařství se rychle pře kvalifikoval na masné krávy a veškerý masný skot, svou práci dělal a dělá velmi dobře a je možno konstatovat, že je ve svém oboru profesionál.

Ing. Valenta poděkoval Františku Zetochovi nejen za odvedenou práci ve firmě, ale i za všechna předchozí léta.

Na závěr krátkého vystoupení předal Ing. Valenta oslavenci dárkový koš.



Manželé Zetochovi přišli původně z Rumunska, rok žili na Slovensku a před 20 ti léty přišli na Malšín, v té době to byl Statek Kyselov, st. podnik a od té doby stále pracují v zemědělství.

Trochu odpočinku je potřeba – střídání ve funkci vedoucího



V zemědělském provozu je stále plno práce, člověk je na nohou celý den, týden, měsíc a téměř rok a pak přijde potřeba si trochu odpočinout. Vedoucí provozu Farma Milná, s.r.o. pan František Laburda si tuto chvíli vybral v měsíci srpnu 2011.

Odpočívat může naprosto v klidu, protože ho ve funkci vystřídal ostrílený a zkušený „harcovník“, práce na Milné znalý, rovněž dlouholetý vedoucí farmy, pan František Vlach.



Kolektiv zaměstnanců Farmy Milná, s. r. o. v roce 2011

Každý zaměstnanec vytváří svou aktivní činností potřebnou hodnotu pro firmu a každý spolurozhoduje svým výkonem i o tom, zda bude firma úspěšná. V roce 2011 Farma Milná, s.r.o. evidovala celkem 26 zaměstnanců, které prostřednictvím této Ročenky představujeme.



Ing. Václav Valenta CSc. majitel – Ing. Galina Valterová, spolumajitelka – Bc. Jiří Valter



František Laburda, vedoucí farmy – Helena Oušková, zooteknička – Dagmar Novotná, účetní



Miroslav Dvořák – František Zetocha – Marie Zetochová



Jan Čertický – Josef Dirbák – Jan Fleischman



Martin Čertický – František Lorenc – Ivan Souček(do 31.10)



Karel Novotný(od.1.4) – Karel Diviš – Mikhaylo Hardunka – Marie Divišová



Václav Baštář – Václav Behenský – Pavel Šťastný



Jan Mártl – Oldřich Eisenhammer – Jana Hrdá – Anežka Šerbanová

Oblast sociální

Probíhající krize působí samozřejmě i v zemědělství a tak na Milné, podle slov Ing. Valenty, v letošním roce mzdy u pracovníků nezvyšovali. Současná mzda je na úrovni mírně nad 23 000 Kč měsíčně, což je sice v rámci zemědělství nadprůměr, ale na Milné, jak Ing. Valenta zdůraznil, je to za cenu velkého množství přesčasů. Tím více si váží toho, že mají zaměstnance, kteří si uvědomují, že v zemědělství je potřeba pracovat i ve volných dnech a také jim to většinou nedělá problémy.

Firma se proto snaží mzdy pracovníkům dorovnávat poskytováním naturálních požitků, každý zaměstnanec již dostal v září maso ve formě půlky prasete a v listopadu každý dostal polovinu ze čtyřmetrákové jalovice. Při přepočtu na finanční částku to činí na každého zaměstnance 26 500 Kč za rok a přitom jde o skutečně kvalitní maso.



Doplňkové aktivity

Vedle hlavních činností, jejichž základem je chov skotu, zabývá se Farma Milná, s. r.o. i dalšími oblastmi, které na první pohled vypadají jako zájmové, ale svým charakterem však dokonale splývají s vlastním zemědělským procesem. Dokonce lze tvrdit, že z ekologického pohledu jsou přínosem pro krajinu a dokonale s ní souvisí.

Lesní porosty a lesní činnost

Jak již bylo uvedeno v části o koncepčních záměrech obhospodařuje farma vedle 24 ha vlastního lesa ještě 60 ha lesních porostů, které postupně odlesňuje, neboť leží převážně na bývalé zemědělské půdě. V roce 2011 se podařilo odlesnit celkem 7 ha.

Z těchto ploch firma vytěžila přes 1000 m³ hmoty, částečně v kulatině, zbytek jako štěpky na prodej. Současně s tím se tak vyřeší i kulturnost krajiny, zejména prostorů kolem cest.



Hromady takto vytěžené hmoty se vrší u cesty před Bobovcem i pod Malšínem (25.3.2011)



Najdeme je však i podél cesty na Chvalín a zpracované dřevo u vjezdu na Bobovec (25.3.2011)



Odlesňování původních zemědělských ploch

Farma Milná, s. r. o. věnuje v posledním období velkou pozornost pastevním areálům a jejich celkovým úpravám, které spočívají nejenom v odvodnění zamokřených a rozbahněných pozemků, ale též likvidaci náletů na bývalé zemědělské půdě. Na 5 – 6 místech se tak pomocí těžebních firem vymýtily nálety a plocha se postupně připravuje k pastvě. Vše samozřejmě probíhá tak, aby nebyl narušen systém ochrany přírody a kácení vzrostlejších dřevin je projednáno s příslušnými orgány.



Všimneme-li si např. jak vypadaly pozemky za Milnou směrem k Bobovci, jak ukazuje historická mapka z r. 1949 a porovnáme ze současností na další mapce, vidíme přibližně jak velké procento ploch zarostlo náletem / obr. internet – zdroj uveden v závěru publikace/



Proto na tomto místě / konkrétně Milná směr Bobovec/ byla provedena likvidace náletů a plocha se připraví na návrat k pastevnímu využití / viz obr. z 29.5.20011 – F.Z./



Odlesňování na Valkounově

Již jsem se na jiném místě zmínil, že odlesňování původně zemědělských ploch, je důležitou součástí lesnické koncepce firmy. Ta usiluje o to, aby se tyto plochy s nálety a na mnoha místech dnes již se vzrostlými lesními porosty, opět vrátily tam, kam původně patří.

Jedním z dalších míst, kde se s touto činností dnem 11.7.2011 začalo, je prostor bývalé osady Valkounov, vzdálené několik set metrů od obce Kyselov. Zde tento den nastoupila dvojice faremních „dřevorubců“ za pomoci brigádníků-vysokoškoláků, aby odlesnili a vyčistili asi dva hektary poměrně vzrostlého březového porostu, který se nachází na zemědělské půdě farmy.



Pracovník firmy Karel Diviš při porážení březového porostu, po dobu 14 dnů pomáhají dva brigádníci



Kousek dále v tomto prostoru poráží další z Karlů – Novotný, rovněž za pomoci dvou brigádníků



Tyto březové „velikány“ na ploše dvou hektarů čeká přemístění z polohy horizontální do vertikální. Porážený porost bude posléze stažen na hromadu, připraven ke štěpkování a prostor pak vyčištěn, posléze zaplacen a zapojen do pastevního areálu/ foto 13.7.2011 – F.Z./



Plocha na Valkounově, kde se odstranily nálety březového porostu je připravena k začlenění do past. areálu



**Zpracované a odtěžené nálety jsou připraveny podél cesty k dalšímu zpracování – štěpkování
/ foto 11.12.2011 – F.Z./**

Lesní činnost a odtěžení náletů celkově

Na farmě Milná dosud odtěžili přibližně 7 ha ploch s nálety. Přes zimní období tyto plochy dočistí a na jaře začnou oplocovat a přičleňovat k pastevním areálům.

Jsou to všechno plochy, které jsou v kategorii trvalých travních porostů, některé i v orné půdě, v minulosti byly zemědělsky využívány a proto je firma hodlá navrátit tam, kam historicky patří. V roce 2012 počítají s odtěžením dalších 6 ha náletových ploch.

Tyto odtěžené nálety nechává firma štěpkovat a prodává do Rakouska, což pomáhá při získávání tolik potřebných finančních zdrojů, především v tomto období finanční náročnosti, vzhledem k velkým investičním nákladům.



Likvidace náletů na původní zemědělské půdě a navrácení do zemědělské činnosti v podobě pastvin, bude pro firmu důležitým opatřením i v dalších letech.



Celkově se Farma Milná, s.r.o. na všech svých lesních porostech snaží řádně hospodařit, provádí potřebné probírky a na jaře roku 2012 bude některé plochy dosazovat, vše pod odborným dohledem lesního hospodáře Jana Mártla.



Rybníky a rybniční činnost

Faremní rybníky v roce 2011

Je to sice starost, ale je to krásná starost. O tom ví své baštýř Farmy Milná, s.r.o. Pavel Šťastný, který má péči o faremní rybníky ve své pracovní náplni.

Stáli jsme spolu jednoho poměrně chladného odpoledne (19.října) na břehu rybníka Ostrovní. Rybník se na jaře slovil, byl tam dle P.Š. docela slušný úlovek a znovu nasadil plůdkem K 1, přičemž jeho výlov bude zřejmě na jaře 2012. V těchto dnech nebyl rybník dostatečně naplněn, během léta bylo málo vody a tak baštýř zrovna kontroloval na stavidlech stav zakomorování.

Během roku Pavel Šťastný



pravidelně zakrmoval, asi tak jednou, někdy i dvakrát týdně, záleželo na teplotě vody, ale i na druhu krmení, které však je firemní a většinou je to pšenice. Bývá to však i různý obilní odpad, kromě ova, který ryba nepřijímá.

Plůdkem K 1 je nasazen i druhý rybník na Malšínsku a to Větrná a stejně tak i rybník Kuželů u Lutové. Tam je nasazeno 2000 kusů a protože je to “nebesák” bez přítoku vody, nekomoruje se tam a tak se počítá s tím, že se začátkem listopadu rybník sloví. Odlov si

zajistí baštýř sám s pracovníky farmy Milná, pouze přepravní bedny si půjčí od rybářů.

Český rybářský svaz projevil o ryby zájem a tak by se po vylovení měly nasadit přes zimu všechny ryby do rybníka na Větrná a ČRS si je na jaře sloví a nasadí jako podsádku do svých

volných vod. Nakonec však všechno dopadlo jinak, odlov ani přesun se po dohodě neuskutečnil.

Pavel Šťastný vyprávěl i o problémech s vydrou, která kolem rybníků lovila, nainstalovali pak kolem elektrický ohradník, který ji přece jenom odradil a škody již nejsou tak velké.



Aby rybník Ostrovní dostal ten správný jihočeský ráz, vysadila rodina Václava Valenty na břehu duby. První snímek je z října 2009 a na druhém z října 2011 již vidíme ve vzrůstu znatelný pokrok.

Na Ostrově se přemění část krajiny na tři tůně

V blízkosti rekonstruovaných stájí na Malšíně – Ostrově se nachází zarostlý a zamokřený prostor, který firma hodlá podstatně změnit. V rámci zlepšení stavu přírody a krajiny a současně i vodohospodářské infrastruktury se dokončuje projektová dokumentace na výstavbu rybníčních tůň v uvedeném prostoru.



Takto to na pozemku vypadá v současné době, zanedlouho dojde ke zkulturnění této části krajiny

Ke konci roku 2011 je možno konstatovat, že projekt na tůně je hotov, firma má i stavební povolení. Protože tůně nemají odpad, jsou preferovány před rybníky a mohly by být předmětem dotačních příspěvků. Farma Milná je připravena uskutečnit projekt i z vlastních zdrojů, ovšem až po výstavbě bioplynové stanice, což je v horizontu 2 – 3 let.

Koně a ovce

K doplňkovým aktivitám patří i **chov koní**, které si firma pořídila spíše jako „koníčka“ a atrakci pro turisty a děti, již před několika léty. Koníci mají svou stáj na Muckově, pečuje o ně Ivana Divišová a v roce 2011 nenastaly žádné problémy.



Vlevo foto z 24.4.2011 – vpravo z 8.11.2011 – F.Z.

Farma Milná v polovině roku 2011 zakoupila **ovce** anglického plemene Suffolk, beránka a k němu 6 jehniček a v prostoru u silnice směrem na Frymburk je ustájí. Jedná se o pouhý doplněk činnosti firmy, spíše jako turistickou atraktivní podívanou.

Zvířata mají typické, nepřehlédnutelné zbarvení - hlavu, končetiny a paznechty černé, na těle pak vlnu bílé nebo mírně nažloutlé barvy.

Ovce suffolk jsou v poslední době mezi chovateli velice oblíbené, protože se vyznačují dlouhověkostí, dobrým zdravím a dlouhým plodným obdobím. Jsou vhodné i k chovu v drsnějších klimatických podmínkách podhorských oblastí .



Než dojde k přípravě pastviny u Milné, jsou beránek a ovečky ustájeny na Muckově, kde jsou spolu s koňmi v péči Ivany Divišové /ovce na snímku s K. Divišem- 29.12.2011/

Myslivost – péče o zvěř

Výroční schůze Honebního společenstva Malšín

V pátek dne 11. března 2011 se v salonku hotelu Šumava ve Vyšším Brodě konala výroční členská schůze Honebního společenstva Malšín, jehož uživatelem je Farma Milná, s.r.o. Na tuto slavnostní členskou schůzi byli pozváni všichni členové i s manželkami a krátce po 15. hodině přivítal všechny přítomné majitel Ing. Václav Valenta.

Ještě před jeho uvítacím projevem však zahráli slavnostní fanfáry pozvaní trubači z rakouského Bad Leonfeldenu, kteří pak hlavní ceremoniál proložili ještě dalšími písněmi a fanfárami.



Na úvod zatroubili trubači a pak Ing. Václav Valenta zhodnotil rok 2010 na úseku myslivosti, poděkoval všem za dobře odvedenou práci, zejména co se týká příkrmování a péče o zvěř.

Zvláště poděkoval za dobrou spolupráci bývalému honebnímu starostovi Janu Märtlovi, kterého v jeho funkci po téměř osmi letech vystřídal Ing. Martin Honetschlager. Ing. Valenta pak vyslovil přání pokračovat úspěšně i v dalším období, na čemž se, spolu s rodinou Františka Stískaly, dohodli.



Podíl na dobrém fungování honebního společenstva měl Jan Märtl / na snímku s manželkou/ a stejně tak přispěl i malšínský zemědělský podnikatel František Stískala / s manželkou/.

/Foto 11. 3. 2011 – F.Z./



Jakýsi rozbor celé situace podal poté myslivecký hospodář Václav Baštář. Seznámil přítomné s odstřelem jednotlivých kusů zvěře, z nichž např. černé bylo uloveno 106 ks. Rovněž poděkoval všem za dobrý přístup k myslivosti, kde nepřevládá pouze zájem o střílení zvěře, ale i pravidelná péče o příkrmování během zimního období a starost o myslivecká zařízení.

Po dalších fanfárách rakouských trubačů, předal pak Ing. Valenta dekret rakouskému občanu Thomasi Reisingerovi, který byl prohlášen králem honu za ulovení 20 ks lišek.



Vedle T. Reisingera byl přítomen i jeho kolega Gottfried Hochreiter, který byl slavnostně pasován na myslivce na výroční schůzi v roce 2009. / Foto 11.3 – F.Z./



Po oficiální části pak následovala volná zábava, během níž bylo podáno slavnostní menu, které obsahovalo – polévku s játrovými knedlíčky, pečenou kachnu s knedlíky a zelím a nakonec zákusek.



V té době přišly i dosud chybějící manželky přítomných členů, nastoupila pětičlenná dechovka z Kamenného Újezda, zábava se začala rozjíždět a došlo i na první tanec, i když mezi stoly bylo místa poměrně málo.



Slavnostní výroční schůze Honebního společenstva Malšín se celkově vydařila.
/ veškerá foto 11.3. 2011 – F. Z. /

Něco málo kolem myslivosti

Na jaře se konala valná hromada malšínského honebního sdružení (viz text), kde se všichni členové rozhodli prodloužit své členství pod Farmou Milná, s.r.o. o dalších 10 let.

Co se týče stavů zvěře, konkrétně v malšínské honitbě, počítá se asi s 300 ks zvěře černé, stavy příliš neklesají, přestože se každoročně 105 – 107 ks odstřelí. Srnčí zvěř se reguluje, poctivě se krmí obilím z vlastních zásob, dělají se nové krmelce, všichni členové honitby se poctivě snaží pod vedením mysliveckého hospodáře Václava Baštáře.



Právě Václavu Baštářovi se podařilo zachytit několik kusů černé zvěře v malšínské honitbě(10.3. – V.B.)
Na druhém snímku, který není moc kvalitní, jsem zachytil srnčí při cestě autem na Malšín v prostoru Lhotky(29.9 – F.Z.)

Myslivosti zdar ! Zastavení v malšínské honitbě

S mysliveckým hospodářem Honebního společenství Malšín Václavem Baštářem jsem si dal schůzku zrovna v době, kdy rakouští myslivci, kteří provozují myslivost na Malšíně přivezli třemi auty krmivo pro zvěř. Tu střílí samozřejmě za poplatek a protože mají určitou možnost přes velkou rakouskou sušičku sehnat odpad a zadinu, přivázejí to čas od času na Malšín. V tomto případě se jednalo z velké části o soju, kterou měli naloženou ve velkých vacích, z kterých bylo potřeba dostat obsah do sudu. K tomu pomohl nakladačem pracovník firmy na Ostrově František Zetocha.



Rakouští myslivci předali Václavu Baštářovi rovněž hotovou trofej a fotografie trofejí srnčího, střeleného za poplatek v honitbě. Trofeje je pak nutno předložit na okresní přehlídce, která se koná obvykle v dubnu v Kaplici.

Myslivecký rok, který začal 1.dubna 2010 skončil 31.března 2011 a za tu dobu bylo střeleno celkem 110 prasat, což je zatím nejvíce. Odstřel srnčí zvěře se udržuje stále přibližně ve stejné výši, bylo však zastřeleno celkem 61 lišek. Právě v tomto období začíná hlavní sezóna odlovu, selata již jsou v takové váze, že se dají konzumovat a tak se prakticky loví všechno. Pokud jsou selata malá, je nutno dávat pozor, aby se nezastřelila bachyně, což je neestetické a přímo nemyslivecké.



Co se týče příkrmování, již od poloviny září se příkrmuje srnčí zvěř. Černá zvěř se na vnaďistích, pokud tam nemá přístup dobytek, příkrmuje celý rok, protože se stále loví, samozřejmě mimo bachyně se selaty.

S příkrmováním samozřejmě pomáhají i ostatní členové honitby, neboť na Malšíně je celkem 26 krmelců, každý má na starosti 2 – 3 krmelce.

Malšíňští myslivci rovněž vyměňují nové krmelce, vyrobené ve firemní truhlárně a instalují je na místo starých, nevyhovujících. Právě v těchto dnech převezli jeden krmelec na Bolechy a jeden na Všimary a dohodli se na setkání, při kterém provedou jejich umístění na příslušná místa.



Na snímku myslivecký hospodář Václav Baštář (vpravo) s jedním z rakouských myslivců (19.10. – F.Z.) a vedle úlovek srnčího z malšínské honitby (V.B. – 15.8.)

Bohatý úlovek v malšínské honitbě – bude úspěšný střelec opět králem honu?



Na výroční schůzi Honebního společenstva Malšín dne 11. března 2011 ve Vyšším Brodě, byl vyhlášen rakouský občan Thomas Reisinger králem honu za ulovení 20 ks lišek.

Zdá se, že při vyhodnocení v příštím roce, chce Thomas opět triumfovat, protože v lovení této škodné pokračuje.

Na dále uvedených fotografiích zdokumentoval výřad 7 ks lišek a 3 ks jezevců, které se mu podařilo ulovit ve dnech 7 – 14. listopadu 2011 v částech malšínské honitby na Valkounově, Hradové a Březovici.





Liška obecná je přemnoženou zvěří a je povolen její celoroční odstřel. Odborníci argumentující jejím přemnožením uvádí, že únosný stav je jedna liška na 500 ha, stavy jsou často dvacetinásobně vyšší, a rizikem je přenos vztekliny, prašiviny a některých parazitárních onemocnění na jiná zvířata nebo člověka.

Ulovit za poměrně krátké období (týden) jezevce je již velké umění, neboť je to šelma velmi obezřetná, která vychází pozdě v noci, v malšínské honitbě jsou zřejmě přemnoženi.

Thomasovi Reisingerovi proto : **LOVU ZDAR!**

Zpráva mysliveckého hospodáře Václava Baštáře o stavu honitby Malšín



Honitba Malšín má výměru 2184 ha, byla zařazena do III.jakostní třídy a má stanoveny minimální a normované stavy pro srnčí zvěř – 64 ks. Na valné hromadě Honebního spolčenstva Malšín dne 10.2.2011 byla nájemcem – Farmou Milná s.r.o. vypovězena stávající nájemní smlouva a od 1.4.2011 uzavřena na dalších 10 let smlouva nová.

Zemědělské hospodaření v honitbě se v posledních létech omezilo pouze na chov skotu. Zcela se upustilo od pěstování obilovin a zemědělská půda je využívána pouze pro pěstování a sklizeň pícnin, což má za následek celkové snížení úživnosti honitby, především pro srnčí zvěř. Rozšiřováním pastevních areálů je srnčí zvěř přechodně vytlačována skotem mimo svá teritoria, je stresována a spásáním těchto ploch ztrácí i přirozený zdroj potravy. Tyto faktory se projevují v postupném snižování průměrné hmotnosti srnčí zvěře a má to i negativní vliv na její reprodukci.

Komunikace procházející honitbou nepatří z hlediska silničního provozu k nejméně frekventovanějším, přesto každoročně dochází k úhynu mnoha kusů spárkaté zvěře. V roce 2011 tak bylo po střetu s motorovými vozidly usmrceno 10 srn, 4 srnci, 2 kňouři a 2 selata.

Další problém současného zemědělského hospodaření přináší období senoseče, které probíhá v době kladení srnčat a tak i přes různá opatření dochází při kosení pícnin vlivem výkonné žací techniky k usmrcení malých srnčat.

Vyhodnocením všech těchto aspektů jsme se v posledních letech v oblasti mysliveckého hospodaření zaměřili na intenzivnější příkrmování srnčí zvěře jaderným krmivem(ovsem). Jsme si vědomi toho, že přirozený zdroj potravy nelze nikdy v plné míře nahradit a přestože se názory mysliveckých odborníků na způsob příkrmování srnčí zvěře v mnohém rozcházejí, začínáme ve 27 krmelcích předkládat jaderné krmivo již od poloviny měsíce září až do konce měsíce března následujícího roku se spotřebou cca 75 q ovsa, který je do krmelců doplňován minimálně jedenkrát týdně. V tomto období je též srnčí zvěři předkládáno kvalitní seno, senáž a letnina. Ve třech krmelištích a 13 vnadištích pro černou zvěř je v průběhu jednoho roku zkrmeno cca 40 – 50 q pšenice, 35 q kukuřice, 20 q soji, 10 q ovsa a v průměru 15 q tvrdého chleba, 10 q jablek a mnoho ostatních produktů. Toto krmivo je v menších dávkách na určená místa zaváženo našimi myslivci podstatně častěji, v době odlovu a v zimním období každý, nebo každý druhý den.

Jsem přesvědčen, že úsilí myslivců spolu s vstřícným přístupem a pochopením vedení firmy ve značné míře pozitivně ovlivňuje negativní jevy, o kterých jsem se v úvodu zmínil. Odměnou za tuto práci je poměrně slušný stav zdravé srnčí i černé zvěře, která je ve velmi dobré fyzické kondici. Příjemným zjištěním jsou skutečnosti, že více než polovina srn vodí dvě srnčata a dokoce zaznamenáváme případy, že srna má tři srnčata ve velmi dobré kondici.

Při selektivním odlovu spárkaté zvěře jsou dodržovány základní myslivecké principy a zákony.

V uplynulém mysliveckém roce od 1. dubna 2010 do 31. března 2011 bylo uloveno celkem 110 ks černé zvěře, 55 ks zvěře srnčí, 64 lišek, 1 jezevec, 2 kuny a 3 kočky.

V roce 2011 v době od 1. dubna do 15. prosince je uloveno 41 ks černé zvěře, 17 srnců, 12 srn, 8 srnčat, 22 lišek, 4 jezevci, 11 kachen a 1 kočka.



Myslivosti zdar! Tentokrát v honitbě Kozlí vrch.

Rok pomalu končí, ovšem ten myslivecký, který je trochu odlišný, stále pokračuje, přesto pro naši Ročenku nastal čas dosavadního zhodnocení. Sešel jsem se tedy 26. října v kanceláři Farmy Milná, s.r.o. s mysliveckým hospodářem honebního společenstva Frymburk – Kozlí vrch Václavem Behemským, který mi poměrně podrobně vysvětlil problematiku hospodaření společnosti, chovatelské úspěchy i některé problémy.

Na úvod jsme si prohlédli (přítomen byl i vedoucí farmy František Laburda) loňské a letošní trofeje z honitby Milná, z nichž čtyři kusy již prošly výstavou a komisí v Kaplici a zbylé to ještě čeká.



Z trofejí lze poznat, že některé střelené kusy jsou opravdovou raritou, jak podle paroží, tak i podle zbraní (zubů), kdy jeden kus měl na sklovině zubů jakousi perleť a rovněž narušené čelisti dávají tušit, že kus měl problémy s příjmem potravy.

Trofeje si připravuje každý člen sám, paroží vyvaří a pak jej bělí 30% peroxidem vodíku, nejlépe na sluníčku, pak je během dne krásně vybělené. Před komisí, která hodnotí jak která myslivecká organizace hospodaří a uskutečňuje chovatelský záměr, přivazuje všechny trofeje myslivecký hospodář. Ten se může pochlubit tím, že za celou dobu působnosti společenstva bylo pouze jedno hodnocení červené (kdy byl střelen čtyřletý srnec), jinak se všechny trofeje zelenaly.

Honitba Frymburk – Kozlí vrch je více jak o polovinu menší než honitba na Malšíně a tomu také odpovídá i stav zvěře. Navíc je honební areál úzký a protáhlý, všude jsou samé hranice dalších společenstev a tak např. černá zvěř většinou honitbou prochází dále.

Stavy srnčí zvěře jsou majoritním vlastníkem, kterým jsou Lesy ČR, stanoveny na 22 ks, plán odlovu na rok 2011 byl 20 ks a k dnešnímu datu (26.10) bylo střeleno 8 srnců,

z nichž čtyři kusy byly prodány za 3 760 Kč. Dále byly čtyři kusy střeleny na deputát a tři srny jsou vedeny jako uhynulé (byly nalezeny stržené).

Z černé zvěře bylo střeleno 8 ks selat a dva lončáci. Celkově je to každý rok přibližně stejné jak u srnčího, tak i u černé zvěře. Střílí se i lišky, sám Václav Behemský jich zastřelil 15 ks, ovšem není to hlavní záměr, např. dva rakouští občané, kteří jsou členy společenstva, mají zájem jen o prasata, za která dost zaplatí a která si i poměrně vydatně přikrmují dovezenou kukuřicí a lišky je vlastně nezajímají.

Honební společenstvo má stále osm členů, když za zemřelého Stanislava Hronka byl přijat Martin Dvořák. Ti mají rozděleno i místo působnosti, takže na Blatné myslivecký hospodaří Brůha a Aleš, na Bobovci Bártů, na Kozáku Ing. Neumann a nyní jako nový Dvořák a rovněž tam jsou i dva rakušáci a současně na Zachaříně i Václav Behemský.

Sice střílet by mohl každý kdekoliv, ale nedělají to, každý má své stanoviště, které dobře zná, zná i stavy zvěře, zakrmuje a staví myslivecká zařízení.

Co se týče mysliveckých zařízení, každý člen má svou kazatelnu o kterou se stará, např. Brůha na Blatné postavil novou, Aleš má poměrně pěknou po rakušácích, Behemský jednu zastřešil na Zachaříně a jednu novou postavil na Kozáku.

Samozřejmě, že využívají i firemní truhlárnu, Karel Diviš vyrobil krásný nový krmelec Alešovi na Blatné a další je připraven na Muckově k odvozu.

Je však potřeba stále opravovat, zejména žebříky ke kazatelnám a to někteří členové opomíjejí a tak se jim o to musí postarat myslivecký hospodář.

Celkově má honitba 14 krmelců, z nichž dva nevyužívá, přesto krmelce již nejsou tolik funkční jako dříve, neboť se naváží objemná píce v koulích vedle krmelce. Stále však fungují krmítka na jadrné krmivo a na umístění soli.



S Václavem Behemským jsme pak, za poměrně nepříznivého, deštivého počasí, dojeli na Kozák, kde ve směru na Světlík postavil myslivecký hospodář svou kazatelnu. V blízkosti je postaven krmelec, který má na starosti Ing. Jan Neumann.

Ke krmelcům, jak již bylo řečeno, naváží myslivci, za pomoci firemního traktoru, v období, kdy napadne sníh, kulaté balíky sena, které se otevřou a zvěř si je pak sama rozebere.

Z jadrných krmiv dodává Farma Milná, s.r.o. především oves, kterého bylo v uplynulém období celkem 26 q a dále pšenici v množství 11 q. Pšenice je určena především pro prasata, srnčí zvěř jí nikterak nevyhledává.

S odstřelem zvěře to vždy není tak jednoduché, jak se někdy veřejnost domnívá. Někteří členové např. vydatně krmí, starají se všemožně o zvěř a nedaří se jim něco zastřelit, přičemž je nutno brát do úvahy i to, že je nutno střílet kusy nežádoucí, aby nešli do dalšího chovu.



K honitbě Kozlí vrch patří i vodní plocha rybníku Velký a Malý Kozí, kde se většinou střílejí divoké kachny. Jejich odstřel však nepatří k tomu hlavnímu, tím je především potřeba se společně setkat, popovídat si, opéct buřta, protože jinak se během roku téměř nevidí. Jde tedy vlastně o společenskou záležitost, i když, jak vzpomněl Václav Behemský, i odlov kachen se uskutečnil. Tehdy prý padlo asi 200 ran a ulovila se jedna kachna, kdo jí ulovil, ani jak se pak o ní podělili, mi však myslivecký hospodář neprozradil.

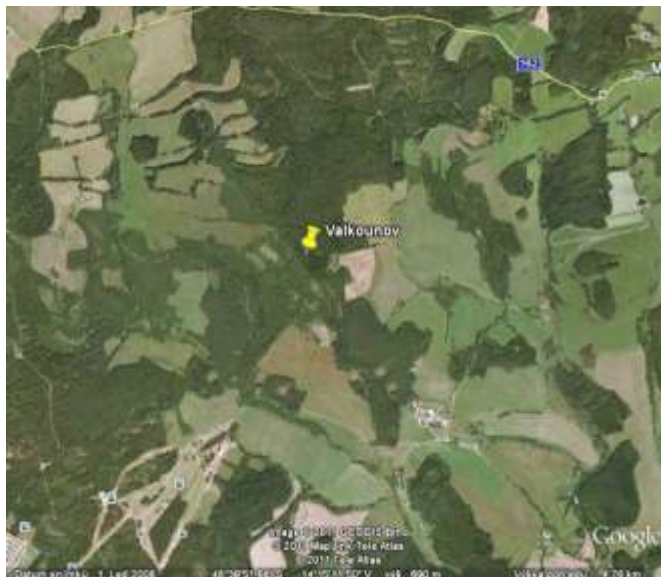
S Václavem Behemským, který se o honitbu Frymburk – Kozlí vrch stará od roku 2003 jsem se pak v tomto pošmourném dopoledni rozloučil s přáním mnoha dalších úspěšných odstřelů a úspěchů v odchovu zvěře.

Pohled do historie

Valkounov – trocha historie v souvislosti s odlesňováním

Historický lexikon obcí z roku 2005 uvádí, že Valkounov, německy Walketschlag, byl v letech 1869-1910 osadou obce Wullachen / Bolechy/, v r. 1921 – 1930 osada obce Bolechy v okrese Kaplice, v r. 1950 to byla osada obce Loučovice a v dalších letech, jako součást obce Vyšší Brod, osada zanikla.

V historických materiálech o osadě nejsou téměř žádné záznamy, uvádí se, že v r. 1910 zde žilo 43 obyvatel v šesti domech.

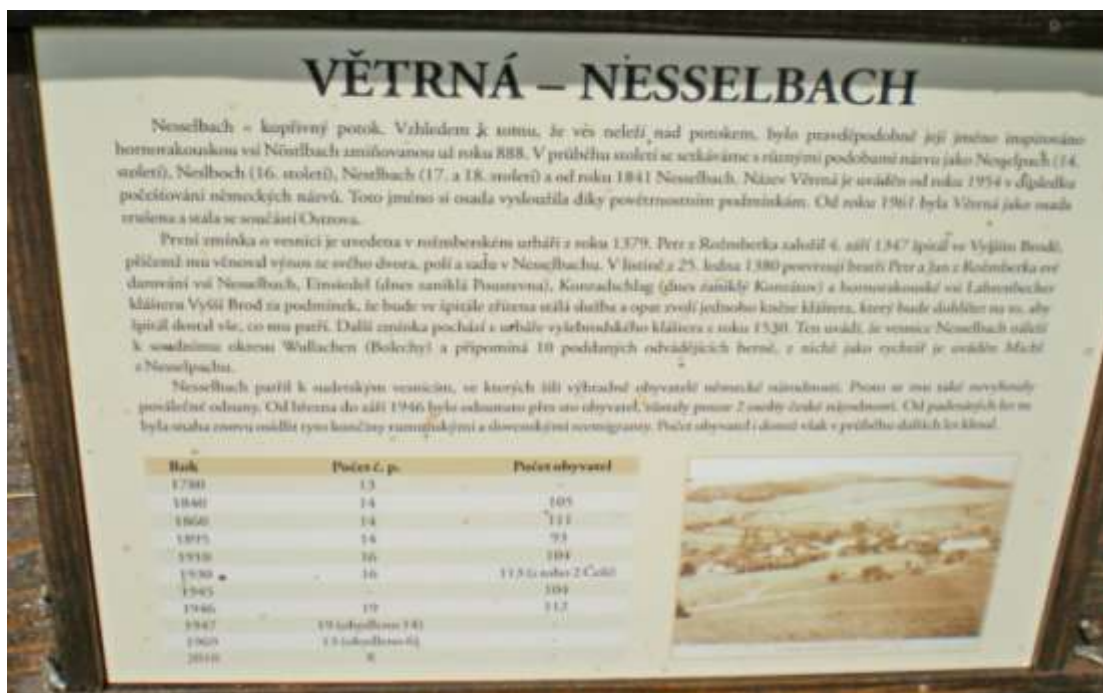


Vlevo - turistická mapa alespoň částečně ukáže prostor bývalého Valkounova. Jedná se o směr z Kyselova přes les do míst, kde je vyznačen název - Hradov. Letecká mapa společnosti Google Earth ukazuje přesně místo, kde se Valkounov nacházel.



Historická mapa z roku 1949 ukazuje celou osadu Valkounov / internet – zdroj na konci publikace/

Propojení s historií – Větrná



Na křižovatce silnic Malšín – Český Krumlov – Vyšší Brod – Rožmberk nad Vltavou stojí ukazatel s tabulí, která nás poučí, že zde dříve stávala samostatná vesnice Větrná, německy Nesselbach. Z křižovatky vede i další silnička přímo do areálu Ostrov a rovněž cesta k pastevním areálům na Chvalíně.

Kolem křižovatky se rozkládají firmou využívané pastviny, ve spodní části najdeme vybudovaný rybník Větrná.



V blízkosti křižovatky se popásá firemní stádo dobytka

Napsali o firmě

Farma Milná, s.r.o. a její rekonstrukce v tisku

Českokrumlovský deník otiskl 20. října článek šéfredaktorky Zuzany Kyselové, která byla přítomna slavnostnímu uvedení stáji na Ostrově do provozu. Uvádím jej zde naskenovaný a současně s ním i přepis, kvůli čitelnosti (F.Z. – sken)

PŘEPIS

Tři moderní odchovny skotu zvládnou pouze dva lidé

Krajinu kolem Malšína zvelebují rodinná farma, jež umí využít dotace

ZUZANA KYSELOVÁ

Malšín

Další zemědělské budovy, které v minulosti využívaly Státní statky Šumava, se změnily v nové moderní provozy. A není to díky tomu, že si bývalé odchovny mladého skotu, telat a kravin v Malšíně změnil někdo na dílny či nějakou výrobu. Jako zemědělské objekty byly postaveny a jako zemědělské objekty slouží dál.

Změny k lepšímu v nádherné, téměř horské krajině kolem Malšína, kde se lesy střídají s pastvinami, jsou patrné na první pohled. Plochy kolem pastvin jsou vysečené, po loukách se spokojeně potulují stáda dobytka. Pod nimi u silnice na Vyšší Brod se leskne hladina nového rybníka, ale největší změna člověka překvapí, když zabočí z malšínské osady Ostrov do zemědělského areálu, kde očekává klasický obrázek plochy zarostlé plevellem, nepořádek, nevzhledné zemědělské haly.

Ovšem návštěvníky vítá dřevěná cedule s nápisem Farma Milná, provoz Malšín, dřevěné korytko s příšticí pramenitou vodou, pestrobarevné květiny a zvonička. Jiřiny všech barev lemují také zeď velkého skladu na slámu a seno. A hned za nimi svítí novotou tři velkokapacitní stáje.

Právě dokončené zmodernizované provozy nyní představil jejich majitel Václav Valenta, šéf šumavské ekologické farmy Milná. Je to rodinná firma, která hospodaří především v oblasti

deník | vydání 20. října 2011 | ČES

Tři moderní odchovny skotu zvládnou pouze dva lidé

Krajinu kolem Malšína zvelebují rodinná farma, jež umí využít dotace

ZUZANA KYSELOVÁ

Malšín – Další zemědělské budovy, které v minulosti využívaly Státní statky Šumava, se změnily v nové moderní provozy. A není to díky tomu, že si bývalé odchovny mladého skotu, telat a kravin v Malšíně změnil někdo na dílny či nějakou výrobu. Jako zemědělské objekty byly postaveny a jako zemědělské objekty slouží dál.

Změny k lepšímu v nádherné, téměř horské krajině kolem Malšína, kde se lesy střídají s pastvinami, jsou patrné na první pohled. Plochy kolem pastvin jsou vysečené, po loukách se spokojeně potulují stáda dobytka. Pod nimi u silnice na Vyšší Brod se leskne hladina nového rybníka, ale největší změna člověka překvapí, když zabočí z malšínské osady Ostrov do zemědělského areálu, kde očekává klasický obrázek plochy zarostlé plevellem, nepořádek, nevzhledné zemědělské haly.

Ovšem návštěvníky vítá dřevěná cedule s nápisem Farma Milná, provoz Malšín, dřevěné korytko s příšticí pramenitou vodou, pestrobarevné květiny a zvonička. Jiřiny všech barev lemují také zeď velkého skladu na slámu a seno. A hned za nimi svítí novotou tři velkokapacitní stáje.

Právě dokončené zmodernizované provozy nyní představil jejich majitel Václav Valenta, šéf šumavské ekologické farmy Milná. Je to rodinná firma, která hospodaří především v oblasti



V NOVÉ STÁJI Václav Valenta (vpravo) v moderní farmě předá zveřejněnou zprávu o modernizaci stáje. Foto: David V. Štěpánek

chou masitě skotu. V současnosti se starý dobytek pěstuje obrovským stájem poblíž kolejí železovky, kde je 1000 hektarů zemědělské půdy.

Rozhodl Černý v Polkovicích František Šumera dočasně. V roce 2009 firma získala evropské a státní dotace na modernizaci stáje. „Dobytek na pastvinách kolem Malšína nemá dostatek místa, kde se může pohybovat,“ říká Valenta. „Když se člověk vstává, tak se musí dostat do stáje, kde se může pohybovat.“

Dobytek na pastvinách kolem Malšína nemá dostatek místa, kde se může pohybovat,“ říká Valenta. „Když se člověk vstává, tak se musí dostat do stáje, kde se může pohybovat.“

Modernizace stáje ale není jen o nových stájích, ale i o nových stájích. Modernizace stáje ale není jen o nových stájích, ale i o nových stájích. Modernizace stáje ale není jen o nových stájích, ale i o nových stájích.

kolem Frymburka, Malšína, Muckova a dokonce i v lokalitě na Českobudějovicku. Zemědělské výrobě se věnuje již 19 let. Začínala s výrobou mléka, postupně přešla přes odchov mladého dobytka a telat k chovu masného skotu. V současnosti se stavy dobytka plemene aberdeen angus pohybují kolem tisícovky kusů na 1800 hektarech zemědělské půdy. Kronikář Černé v Pošumaví František Záhora dodává: „V roce 2000 firma získala certifikát ekologického hospodaření a od té doby se specializuje na chov masného skotu a údržbu krajiny.“

Dobytěk na pastvinách kolem Malšína nemá tušení, že ho na zimu, která na Malšíně bývá drsná, čeká luxusní útočiště. Haly zatím zejí prázdnotou, ta prostřední například obsahovala pouze defacto nezamrzající napáječky a kovovými zábranami oddělená jednotlivá ležení. „Až tu bude dobytek, tak se to tady zútulní a zahřeje,“ řekl prvním návštěvníkům při slavnostním otevření Václav Valenta. „Toto bývala odchovna pro jalovičky, teď je zrekonstruovaná na 97 krav. Ty tři objekty měly vazné systémy na dobytek, čili nám pro chov masných plemen nevyhovovaly. Pojmou celkem 250 krav bez tržní produkce mléka a 220 telat. Teď tedy máme také tuto oblast o 35 hektarech pokrytou stájemi, takže dobytek nemusí zimu trávit venku. Mráz jim sice nevádí, ale vlhko ano.“

Dobytěk bude mít po stáji stejnou volnost pohybu jako na pastvině. „Nasteleme jim tu slámu, zde připravíme lože, která se skládají z vrstvy hnoje a slámy. Zajímavé je, že projdou určitým procesem, během něhož ta vrstva ztvdne a tím vznikne lože, na němž dobytek rád lehává, protože je teplé,“ řekl Václav Valenta. Podélně kolem stěn najdou teplá lože telata. Stáje jsou vybaveny i venkovními výběhy.

Modernizace areálu ale neskýtá místním naděje, že tam snad další z nich najdou práci. Dobytěk tu bude sice třeba denně krmit, podle potřeby mu nastýlat i vyvážet mrvu na nové úložiště hnoje. Vše bude ovšem maximálně zmechanizované, takže veškerou práci zastanou, světe div se, pouze dva lidé.

„V důsledku modernizace provozů ale počty zaměstnanců nesnižujeme. Moc jich nemáme a spíše zvyšujeme stavy skotu,“ podotkl Václav Valenta.

Českokrumlovský deník: Čtvrtek, 20. Říjen 2011, Strana 3

Rozhovor – Českokrumlovský deník otiskl 20.10 rozhovor s přítomným ředitelem SZIF České Budějovice Ing. Jiřím Chmelem. Tento rozhovor se týká i Farmy Milná a tak jej opět uvádím naskenovaný a přepsaný (**F.Z. – sken**)

ROZHOVOR: „Zemědělci z Českokrumlovska a vůbec jižních Čech využívají dotaci velice hojně,“ říká Jiří Chmel

Papírování při žádání o dotace klesá, nastupuje elektronizace

ZPRÁVA VYŠETŘIČŮ

Malšín – Při otevření modernizačních prací v Malšíně nechyběl ani Jiří Chmel, ředitel regionálního odboru Jihozápadního územního úřadu zemědělského a rybníkářského hospodářství ČR se sídlem v Č. Budějovicích, který je mimo jiné působí agentura pro zemědělské, lesnické, potravinářské a rybníkářské.

Zemědělské provozy na Českokrumlovsku přechází být papírové, začínají se, modernizují...

Je to tak a samozřejmě to samé. Z Českých Budějovic odjíždíme do obce pro Plzeňské a Jihozápadní kraj, máme přes set tisíc hektarů, obrábí se 20 000 hektarů typů půdy a do těch obcí jsou dle dotace spojené se zemědělskou půdou ve výši téměř dvouti miliard korun. Tu jsou dotace úrokové. A pak jsou dotace bezúrokové, jako v případě Farmy Milná, kdy má být budováno nové podnikatelské záměry a dobré projekty. Nacházíme se v oblasti zemědělské, čili ale jsou využívány dotace z LFA, například agroservisní dotace. To znamená dotace spojené se setrpním obhospodářováním travních porostů a ovčích pásů. Tímto zemědělci si mohou jistě požádat o příspěvek z EU atd.

Chmel: Zemědělci v regionu ochotní kladat a dotace?

Například farma Milná využívá možnosti, jak získat dotaci, říkají. Dá se říci, že díky těmto programům, zejména v příštích příštích letech v roce 2014 až 2020 bude Česká republika v Evropské unii například dostávat více dotací, takže významně investiční finanční prostředky budou klesat. Takže zatímco doposud činila dotace až padesát procent z evropských a z národních zdrojů, v příštích letech už to bude dvacet, maximálně třicet procent. Majitelé Farmy Milná bych chtěli realizovat tedy jako významnou podstatu, který dotace vědí, že je třeba využít těch deset let, kdy jim člásek

Jiří Chmel, ředitel regionálního odboru SZIF v Č. Budějovicích.

peníze začít posílat. Těch deset let skončí v roce 2013.

Vyvíjejí zemědělci na Českokrumlovsku II vzhledem k dotacím z Evropské unie? Neudržuje je byznysové a tím spojené?

Využívají dotace velmi hojně. Tímto čtvrtinu peněz, které jdou do České republiky na zemědělství, končí tady na regionálním odboru v Č. Budějovicích, nikad jsem neudržovaly do Jihozápadního a PS severního kraje. Asi čtvrtinu procent jde do Plzeňského kraje a desetinám sm. Stejně dotace využívají i obce a místní sdružení skupiny, obecní a i úzkými sítěmi a podobně. Struktura je a důležitou společnou, ale nemáme se. Papírování se předkládá do jednoho místa. Dokonce od 31. října se začne v příštím týdnu – to se bude jednat o 14. listopadu Programu rozvoje venkova – využívat elektronizace. To znamená, že všechny žádosti půjdou přes portál Farmy. Začíná pak vybírat žádosti za pomocí počítače a podle požadavků toho, že by musel usilovat do Českých Budějovic. V roce 2004, tedy v roce, kdy jsme vstoupili do Únie, jsme evidovali 1000 žádostí a asi 5,2 bilionů korun, teď je jich přes 3000 a 30 000 bilionů. Takže nároky významně vzrostly a samozřejmě je.

ROZHOVOR: „Zemědělci z Českokrumlovska a vůbec jižních Čech využívají dotaci velice hojně,“ říká Jiří Chmel

**Papírování při žádání o dotace klesá, nastupuje elektronizace
ZUZANA KYSELOVÁ**

Malšín

Při otevření modernizovaných provozů v Malšíně nechyběl ani Jiří Chmel, ředitel regionálního odboru Státního zemědělského intervenčního fondu ČR se sídlem v Č. Budějovicích, který je mimo jiné platební agenturou pro zemědělství, lesnictví, potravinářství a rybářství.

Zemědělské provozy na Českokrumlovsku přestávají být popelkou, zvelebují se, modernizují...

Je to tak a samozřejmě to vítám. Z Českých Budějovic administrujeme dotace pro Plzeňský a Jihočeský kraj, máme přes pět tisíc žadatelů, zhruba 20 000 různých typů žádostí a do těch dvou krajů jdou dotace spojené se zemědělskou půdou ve výši téměř devíti miliard korun. To jsou dotace nárokové. A pak jsou dotace beznárokové, jako v případě farmy Milná, kdy musí žadatel zpracovat podnikatelský záměr a dobrý projekt. Nacházíme se v oblasti znevýhodněné, čili zde jsou využívány dotace z LFA, popřípadě agroenvironmentální dotace. To znamená dotace spojené se šetrným obhospodařováním travních porostů a orné půdy. Tito zemědělci si mohou ještě požádat o příspěvek z EU atd.

Chybí zemědělcům v regionu odvaha žádat o dotace?

Například farma Milná využívá možnosti, jež skýtají dotace, hojně. Dá se říci, že chytila psa za ocas, protože v příštím plánovacím období v roce 2014 až 2020 bude Česká republika v Evropské unii nad průměrem v čerpání dotací, takže významné investiční finanční prostředky budou klesat. Takže zatímco doposud činila dotace až padesát procent z evropských a národních zdrojů, v příštích letech už to bude dvacet, maximálně třicet procent. Majitele farmy Milná bych charakterizoval tedy jako významného podnikatele, který dobře věděl, že je třeba využít těch deseti let, kdy nám Unie peníze začala posílat. Těch deset let skončí v roce 2013.

Využívají zemědělci na Českokrumlovsku či vůbec na jihu dostatečně dotací z Evropské unie? Neodrazuje je byrokracie s tím spojená?

Využívají dotace velmi hojně. Téměř čtvrtina peněz, které jdou do České republiky na zemědělství, končí tady na regionálním odboru v Č. Budějovicích, odkud jsou rozdělovány do Jihočeského a Plzeňského kraje. Asi čtyřicet procent jde do Plzeňského kraje a šedesát sem. Stejně dobře dotace využívají i obce a místní akční skupiny, obnovují se i církevní stánky a podobně. Byrokracie je s dotacemi spojená, ale omezuje se. Papírů už se předkládá daleko méně. Dokonce od 25. října se začne v příjmu žádostí, to se bude jednat o 14. kolo Programu rozvoje venkova, využívat elektronizace. To znamená, že všechny žádosti půjdou přes portál Farmáře. Žadatel pak vyplněné žádosti dá jenom do obálky a pošle poštou bez toho, že by musel osobně do Českých Budějovic.

V roce 2004, tedy v roce, kdy jsme vstoupili do Unie, jsme evidovali 3500 žadatelů a asi 7,5 tisíce žádostí, teď je jich přes 5000 a 20 000 žádostí. Takže nárůst zájemců o dotace rozhodně je.

Českokrumlovský deník: Čtvrtek, 20. Říjen 2011, Strana 3

Muckov u Černé v Pošumaví a Malšín v oblasti Vyšebrodská, kde právě byly nové stáje dány do užívání.

Farma Milná hospodaří v lipenské oblasti již od roku 1993 a postupně od výroby mléka a odchovu mladého dobytka přešla k masnému skotu, který je nyní jejím absolutně nosným produktem.

Majitel firmy Ing. Václav Valenta vysvětluje, co je vedlo k nutnosti rekonstruovat dosavadní stáje pro využití masného skotu: „*Na Šumavě není zvykem rekonstruovat kapacity pro masný skot, i my jsme se od začátku drželi zásady, že skot bude po celé zimní období venku. Podle toho jsme volili i plemena, začínali jsme většinou Aberdeen Angusem, ale postupně jsme dospěli k tomu, že bychom měli našemu masnému skotu přes zimní období vytvořit lepší podmínky. Proto jsme začali tyto rekonstrukce a někde i nové výstavby, neboť jde o mnohem příjemnější prostředí pro zvířata. Svou roli však hraje i podstatná úspora pohonných hmot, snížili jsme ztráty na krmivu z téměř 25 % na současná 3% a významným faktorem je i otázka zimovišť. Ta nám zabírala celkem 92 ha a my nyní, tuto zdevastovanou půdu budeme postupně navracet do systému. V neposlední řadě je třeba říci, že nezemědělská veřejnost velice často posuzuje zemědělce podle pořádku na farmě a my jsme se tak těmito rekonstrukcemi o podstatné zlepšení postarali“.*

Stáje na Malšíně – Ostrově byly konstruovány stejným systémem jako stáje na Milné, dané do užívání přesně před rokem. I zde je systém individuálních boxů, kde se využívá hluboké podestýlky, složené z vrstvy hnoje a slámy, která si udržuje příslušnou teplotu. Po ročních zkušenostech, kdy pracovníci v zimním období pravidelně pozorovali chování zvířat ráno kolem šesté hodiny, může firma konstatovat, že skot se v těchto ložích cítí spokojeně.

Původně vazné systémy na Malšíně byly zrekonstruovány k volnému ustájení 250 ks masných krav a 220 telat. Zvenku stáji jsou vybudována krmiště, kam zvířata volně přicházejí, vnitřní uličky podél obvodových zdí slouží jako lože pro telata.

Uprostřed stáji jsou betonové plochy, které budou speciálními vozy každý druhý den přistýlány, na konci stáji jsou pak úložiště chlévské mrvy, které se budou vyvážet přibližně každých deset dní na polní hnojiště. Určitým problémem je zvýšená potřeba slámy na zastýlání loží, z vlastních zdrojů má firma k dispozici asi 40%, zbytek musí dokupovat.

Vnitřní technologii do stáji dodala rakouská firma Bräuer GmbH Stalltechnik, stejně jako před rokem na provozu Milná, pouze systém napájení byl změněn na míčové napáječky, neboť systém zavedený rakouskou stranou nebyl nejlepší a ve větších mrazech docházelo k zamrzání.

Celkově je však klima ve stájích velice příznivé, dá se regulovat postranními fóliovými roletami a především se plně osvědčila, podle metodiky upravená lože, kam dobytek velmi rád uléhá.

Farma Milná, s.r.o. se do všech těchto rekonstrukcí pustila především proto, že s chovem skotu to myslí velmi vážně a že vynaložené investice, které vedle poskytnutých dotací činily padesát procent vlastních finančních nákladů, se dlouhodobě vyplatí.

Proto také neustále zvyšuje stavy dobytka, které se v současné době pohybují kolem 1300 ks veškerého dobytka na 1800 ha zemědělské půdy. Podle názoru vedení firmy potřebují mít zajištěno na 100 ha kolem 70 – 90 dobytčích jednotek. Jen tak mohou zabezpečit rentabilitu výroby, jen tak mohou dělat příslušné tržby, neboť jsou si vědomi faktu, že jakékoliv dotace budou mít v budoucnu sestupný trend.

V plemenném zaměření drží firma jako základ i nadále plemeno Angus, i když od jeho typicky černého provedení v menší míře odstoupila. Pokračuje v křížení mezi Red Angusem a masným Siementalem a u dvou stád kříží francouzským Limousinem. Jde zde vlastně o kombinaci křížení a majitel může po několika letech zkušeností konstatovat, že o tento typ produktu je ze strany obchodníků zájem. K tomu účelu nakupují, pokud možno, ty

především přikazoval, ale současně i dovoľoval poznat nejen potřebné technologické postupy pěstování rostlin, ale i krásy a půvaby zejména šumavské krajiny a přírody.

Ponechám - li stranou charakter, rozličnost a odlišnost tehdejšího zemědělství, kde zejména dennodenní komunikace s lidmi byla součástí práce nejen agronoma, pak především půvaby naší krajiny mě dokázaly vždy nadchnout.

Poznal jsem za celou tu dobu oblast prakticky od Rožmberka až po Novou Pec, všude se vždy našla krásná zákoutí přírody, přírodní scenérie a různé překrásné výhledy.

Dá se říci, že Lipenská přehrada a její krásy v každém ročním období mi nakonec učarovaly tak, že jsem zde „zakotvil“ pracovně i osobně. Žiji v Černé v Pošumaví a sleduji proměny této obce již několik desítek let, zemědělství z obce prakticky vymizelo, ale její vzhled se podstatně mění rok od roku. Ovšem to se dá říci o všech obcích celé lipenské oblasti, která je, díky přehradě, atraktivním místem pro řadu turistů a návštěvníků.

Z tohoto hlediska se pak jeví některé obce dále od lipenské přehradě jako neatraktivní. To by byl ovšem hrubý omyl, o čemž každého hravě přesvědčí návštěva deset kilometrů od Frymberka vzdálené obce Malšína. Vydáme-li se z Frymberka silnicí na Malšín, musíme každopádně zastavit na Hodslavi a nenechat si ujít ten překrásný výhled na vyrovnávací nádrž ve Vyšším Brodě a celé to nádherné panorama.

Zkrátka pak přijedeme do Malšína, ještě po cestě spatříme krásný malšínský kostelíček, zasvěcený Srdci Ježíšovu, a když pak se od něj zahledíme do dále, máme před sebou výhled, který je, nejen v literatuře, uváděn jako jeden z nejhezčích a možná i nejkrásnějších panoramat v celém okolí.

O samotném Malšíně je první zmínka v roce 1339 a je známo, že již tehdy procházela tímto místem obchodní stezka z Rakouska do Krumlova a že tedy osídleno muselo být již dříve. Původně byla osada poddanskou vesnicí Rožmberků a od 17. století patřila klášteru ve Vyšším Brodě.

Na místě zmíněného kostela stála původně raně gotická kaple zasvěcená sv. Markétě, v 15. století k ní byl přistavěn gotický kostel s věží, později se částečně projevilo i baroko a některá zařízení i v novogotickém stylu.

Legenda však praví, že na místě kostela postavil krásný hrad Vok z Rožmberka, který jej však neužíval a prodal hraběti Thurmbergovi. Od nepaměti se pak vyvýšenému kopci říkalo a stále říká Tumberg. Zde pak byla v roce 1856 postavena poutní kaple Panny Marie Pomocné.

Poloha Tumbergu byla skutečně strategická, neboť, jak uvádí František Schusser, který cituje Jiřího Andresku, byla cesta z Lince přes Vyšší Brod a Tumberg využívána již v dobách římských.

V údolí pod „Tumbergem“ leží Ostrov, který dnes patří pod obec Malšín, ale dlouho tomu tak nebyvalo. A to je další zajímavost, pokud se týká Malšína. Ostrov totiž prý býval městečkem, které mělo svou radnici i kostelík s věží. Jeho vznik se uvádí od roku 1372 a od nepaměti pak spolu Malšín a Ostrov soutěžily o to, kde bude rychta, obecní úřad a ostatní instituce. Dodnes je určitou raritou fakt, že obec Malšín nemá vlastní katastrální území a patří pod Ostrov.

Celou oblast Malšínska podrobně popsal a zdokumentoval loučovický historik, dnes již zesnulý, František Schusser, rovněž Roman Podhola přispěl k poznání historie tohoto kraje.

Na internetu jsem našel i stránku s názvem Malšínsko zapomenutý kraj u Lipna. Není to přesně vystiženo, navštívíme-li Malšínsko, nemůžeme zapomenout. Vezmeme jen názvy osad a samot: Horní Dlouhá, Dolní Dlouhá, Horní Okolí, Větrná, Všimary, Běleň, Šafléřov, Chvalín, Vojtín, Boršov, Lhotka, Branná. Co místo, to krásný kousek krajiny lahodící oku návštěvníka. Samozřejmě, že davy turistů sem proudit nebudou, což je zase pro přírodu jenom dobře, ale ten nádherný pocit, to uklidnění, prostě ideální místo pro relaxaci duše i těla.

Závěrečné hodnocení roku 2011

Fiskální rok, čili rok mezi dvěma účetními závěrkami, na Farmě Milná, s.r.o. skončil. U konce je tudíž i Ročenka za rok 2011, kde jsem se pokusil zachytit fotograficky i textem většinu hlavních zemědělských prací probíhajících na farmě během roku.

Slovo má Ing. Václav Valenta CSc.



Rok 2011 hodnotím jako poměrně úspěšný, v rostlinné výrobě jsme zabezpečili dostatek krmiv ve slušné kvalitě a v živočišné výrobě jsme dokonce prodali rekordní počet skotu, ať již do chovu nebo na jatka. Bylo to celkem 503 kusů, což nám zajistilo i rekordní tržby ve výši 7 milionů 400 tisíc Kč. K tomu nám ovšem pomohla i lesní činnost, což při velké investiční vypjatosti bylo velmi potřebné.

Jsme srozuměni s tím, že postupně dochází k poklesu státní podpory, známe dobře koncept zemědělské politiky na období let 2014 až 2020 a tak se snažíme být co nejvíce samostatní.

V této souvislosti se plně zabýváme otázkou výstavby menší bioplynové stanice na Milné o kapacitě 250 kw/hod jako doplněk chovu skotu, který je samozřejmě i nadále absolutně dominantní. Pro rok 2012 tedy počítáme s tím, že bychom tento, sice menší, ale poměrně náročný projekt realizovali.

Koncepci naší farmy na další období máme promyšlenou a práce na jejím dalším rozvoji bude i v nadcházejícím roce 2012 stejně náročná jako dosud.

Na závěr Ročenky

Další Ročenka končí – bude pokračování?

Celkově čtvrtá publikace Farmy Milná, s.r.o., a v pořadí třetí Ročenka, končí. Zdá se, že to byl dobrý nápad od majitelů firmy zajistit, i s ohledem na budoucnost, zdokumentování pracovního života na farmě. Svědčí o tom stálý zájem, nejen zaměstnanců, ale i představitelů všech firem a organizací na vývoji farmy se podílejících a širokého okruhu dalších spolupracovníků, přátel a známých.

V zemědělských provozech v současnosti moc Ročenek nenajdeme, můžeme tyto naše považovat za jakési rarity. Nejsou tvořeny odbornými články různých autorů, ale jsou živým průvodcem dennodenního života na farmě, množství fotografií tento život zdokumentovalo.

Dvě předchozí Ročenky byly sestaveny chronologicky systémem “od zimy do zimy”, Ročenka roku 2011 je vytvořena z jednotlivých souvislých celků, jejichž náplň je ovšem opět seřazena časově. Tento systém může čtenářům poskytnout větší přehled a orientaci v publikaci.

Nyní se nabízí otázka související s dalším pokračováním. Hlavní úkol, kterým bylo zdokumentování rozsáhlých rekonstrukcí na Milné, Muckově a Malšíně byl splněn.

Přestože průběh dalších prací po skončených rekonstrukcích bude víceméně stále podobný, čeká Farmu Milná další větší akce – výstavba bioplynové stanice. Bude Ročenka dále pokračovat?

Na to v průběhu dalšího období odpoví majitelé firmy a rodinní příslušníci.

Všem čtenářům a příznivcům této Ročenky přeji, tak jako vždy předtím, aby jim přinesla radost i potěšení a byla zdrojem poučení i v budoucím období.

Farmě Milná, s.r.o. přeji do dalšího období mnoho úspěchů!



Ing. František Záhora, autor Ročenky 2011

Zdroje, ze kterých bylo čerpáno

Stejně jako všechny předchozí, jsem i tuto Ročenku, zpracoval na základě vlastních poznatků a vlastní přítomností při probíhajících pracích, které jsem pak zachytil na uvedených fotografiích.

Řadu konkrétních údajů do textu mi poskytl majitel firmy a ředitel společnosti Ing. Václav Valenta, průběžně však i další zaměstnanci firmy a pracovníci s firmou spolupracující.

Pro doplnění některých faktů jsem využil možnosti čerpat z internetových stránek s danou problematikou souvisejících.

V této publikaci jsem částečně čerpal z těchto webových stránek:

www.stavebniprodej.cz	-	rekonstrukce Malšín
www.vaznikcb.cz	-	rekonstrukce Malšín
www.pokryvka.com	-	rekonstrukce Malšín
www.kontaminace.cenia.cz	-	snímky histor. a souč., Milná, Valkounov
www.mapy.cz	-	mapa Valkounov
www.commons.wikimedia.org	-	znak Vyššího Brodu
www.aktualne.centrum.cz	-	k oblasti sociální
www.cs.wikipedia.org	-	liška, jezevec
www.google.com	-	mapa Valkounov
www.tomas.zikmund.net	-	balíky slámy
www.biogasttechnik.ch	-	Věžovatá Pláně BPS

V této publikaci je zařazeno celkem:

356 fotografických objektů

Z toho je:	-	přímé foto Fr.Záhora	-	328
		přímé foto V.Baštář	-	4
		naskenováno	-	9
		převzato z internetu	-	15

R o č e n k a 2 0 1 1

Farma Milná, s. r. o.

Autor: Ing. František Záhora

Vydal: Farma Milná, s.r.o. – majitel Ing. Václav Valenta CSc.

Sazba a grafické zpracování : Ing. František Záhora

Tisk: Tiskárna FOP, Černá v Pošumaví 149

Náklad: 120 ks

Neprodejné - firemní propagační publikace