

D O L N Í B O R K O V Á / německy Urbachl – Mayerbach (dříve obec Dolní Vltavice – nyní Horní Planá)

ZDROJ:

Historický lexikon obcí 2005 – www.genea.cz

www.zanikleobce.cz

Kronika obce Černá v Pošumaví – www.cernavposumavi.cz

www.mapy.cz – historické 1836 - 1852

Osada (správní obec: Hůrka)
Okres: Český Krumlov
Důvod zániku: Vodní nádrž Lipno
Období zániku: Nespecifikováno
Současný stav: Nespecifikováno

WGS-84 souřadnice (GPS)

Šířka N(Y)°	Délka E(X)°	Popis	Vloženo
48.71888	14.06250	dle mapy - centroid místa	Pavel Beran 1.1.2006

Historie [Zdeněk Pechar 8.3.2007]

Německé jméno vesnice Urbachl, později Mayerbach.

Podnět k založení vesnice Dolní Borková v roce 1806 od ředitele knížecího panství v Krumlově Ernsta Mayera. Jméno vesnice je odvozeno od jména zakladatele – Mayerbach (= Mayerův potok –p.p.).

V září 1813 požádalo 13 osídlenců knížete Schwarzenberka o povolení k usazení a přidělení pozemků. Této žádosti bylo v březnu 1814 vyhověno. Další žádosti byly podány v říjnu 1819 a bylo jim vyhověno v březnu 1820. Celkem zde bylo 29 osídlenců, převážně lesních dělníků, kteří pocházeli z Bližné, Krottin (rychta Wegscheid), Brandenburku, Molnerstreitu (panství Altenhof), Heligenstadtu, Lštína, Kuinigred/ H.Rakousko/, Multenberku (Vyšší Brod) a Grossczekau.

Vývoj počtu obyvatel a domů	Rok 1910	1921	1950 [zdroje údajů]
Počet obyvatel	299	278	141
Počet domů	36	36	21

způsob obživy obyvatel [Petr Horn 18.12.2007 13:29] |

Podle údajů z literatury se většina obyvatel v 19. století živila těžbou rašeliny na 300 ha velkém raseliny Fleishamer au. Na raselinu existoval i menší závod a železniční vlečka více informací je na <http://www.cernavposumavi.cz>

zatopení Lipnem [Petr Horn 18.12.2007 13:32]

Na rozdíl od Horní Borkové zcela zatopena Lipnem.

Dolní Borková (Mayerbach) - Těžba grafitu a rašelina

Přispěl: Jiří Novotný

Z počátku byl těžební provoz tuhy v Černé veden společně vysoce zasloužilým důlním správcem Schindlerem a ředitelem krumlovského panství Ernstem Mayerem (po posledně jmenovaném byla také nazvána vesnice, ležící u knížecího rašeliniště „Mayerbach“ = Mayerův potok, česky Horní Borková p.p.).

Neustálé spory mezi oběma muži měly za následek, že se brzo Schindler z vedení důlního provozu v Černé stáhl a přenechal ho zcela řediteli Mayerovi, který také až do roku 1826 přivedl tento

provoz na pokraj krachu a proto poprosil, aby byl vrchního vedení závodu zbaven, přitom poukazoval, že se zde nic úspěšného nedá podnikat.

Tato četná nová zařízení a rozšíření grafitového závodu od roku 1870 byla také podmíněna odpovídajícím spolu-rozvojem pomocných provozů závodu všeho druhu. Nejdůležitějším z nich bylo otevření "rašeliniště" u 7 km vzdálené Horní Borkové.

Již v roce 1875 začalo být vytápění parních kotlů dřevem neefektivní a bylo nahrazováno lepším a lacinějším vytápěním rašelinou, která byla dovážena po dlouhou dobu z mnoha cizích sousedních rašelinišť v podřadnější kvalitě.

Pro tuhové závody nastala v důsledku stále se zvětšující spotřeby páry ihned nutnost provzdušnění jistého opatřování paliva a pro tento účel a k tomu bylo vybráno výše zmíněné rašeliniště o ploše asi 200 hektarů při průměrné mocnosti vrstvy rašeliny 5 metrů, jako trvalá zásobárna paliva, získávaného vlastní těžbou.

V devadesátých letech minulého století dosahovala zde těžba rašeliny ročně 88.000 m³ a v sezoně zde bývalo zaměstnáno 420 dělníků. Při této mohutné těžbě se naráželo stále na přibývajícím množství méně výhřevné vláknité rašeliny a vznikla tak otázka jejího druhotného využití. Jako vyřešení tohoto problému došlo v roce 1894 k vybudování továrny na výrobu stelivové rašeliny a spalovny odpadu v Dolní Borkové. Současně byla zpracovávána rašelina na tepelně-izolační hmotu. Další pobočky vzkvétajících tuhových závodů byly zřízeny koncem roku 1897 cihelna v Langholzu (dvě komorové pece) a pilařský provoz v Lužním závodě. Všechny tyto provozy ztratily mnohokrát svoji prapůvodní závislost na důlní těžbě a staly se víceméně samostatným průmyslem. Jako spojovací činitel všech těchto roztroušených provozních míst se stala již vzpomínaná 12 km dlouhá úzkokolejná lokomotivní drážka. Nejdůležitějším jejím objektem je 220 metrů dlouhý dřevěný most přes Vltavu, nejdelší most tohoto druhu v našem státě.

Ze zápy důlního ředitele Hermanna r 1912. Přeložil Stanislav Jagr

DOLNÍ BORKOVÁ.

/ z kroniky Obce Černá v Pošumaví – díl I./

Německé jméno vesnice Urbachl, později Mayerbach.

Jako u vesnice Horní Borková, vzešel podnět k založení vesnice Dolní Borková v roce 1806 od ředitele knížecího panství v Krumlově Ernsta Mayera. Jméno vesnice je odvozeno od jména zakladatele – Mayerbach (= Mayerův potok –p.p.).

Je domněnka, že podél potoku Aubachl (= Lužní potok –p.p.) vzniklo z počátku několik obydlí. Tento potok, který se táhne podél vesnice, dal vesnici jméno Urbachl.

V září 1813 požádalo 13 osídlenců knížete Schwarzenberka o povolení k usazení a přidělení pozemků. Této žádosti bylo v březnu 1814 vyhověno. Další žádosti byly podány v říjnu 1819 a bylo jim vyhověno v březnu 1820. Celkem zde bylo 29 osídlenců, převážně lesních dělníků, kteří pocházeli z Bližné, Krottin (rychta Wegscheid), Brandenburku, Molnerstreitu (panství Altenhof), Heligenstadtu, Lštína, Kuinigredu / H.Rakousko/, Multenberku (Vyšší Brod) a Grossczekau. Jeden osídlenec byl dítě vojáka, narozený neznámo kde.

Potok Schachlbach byl prohlouben za pomoci knížete Schwarzenberka a to četou c.k. ženistů v délce asi 5 km. Ve stejném čase byla vytyčena a vystavěna silnice z Pestřice do Dolní Vltavice. Přes hluboké močály byla položena povalová cesta pod velením rotmistra ženistů Tarasche, proto byla silnice pojmenována Taras. Tím také pozbyla na významu daleká cesta přes Kozí Stráž do Dolní Vltavice.

Padlí ve 2. světové válce.

Dům č.1 Johann Dolzer + Johann Pöschl

Dům č.9 Alois Ernecker + Franz Fleischmann

Dům č.10 Franz Pichler

Dům č.11 Josef Peschl

Dům č.18 Ludwig Haas

Dům č.19 Franz Payer

Dům č.20 Emil Kosak

Dům č.30 Franz Hellinger + Adolf Helinger + Willi Helinger

Dům č.33 Johann Heider

Dům č.35 Adolf Ehrenreiter

Dům č.37 Josef Kosak

Dům č.39 Hans Mühlbeck + Franz Mühlbeck

Dům č.41 Walter Andexinger

Dům č.45 Johann Kosak + Walter Kosak.

Historie domů v Dolní Borkové.

Dům č.1 Domovní jméno: Wagnernazl.

1813	Mathias Brüll	1819	Jakob Höltschl
1831	Wenzel Höltschl	1854	Josefa Dolzer, rozená Höltschl
1855	Ignatz Dolzer + Bernard Dolzer		
1946	Johann Dolzer a Berta, rozená Weiss.		

Výměra pozemku 9,03 ha.

Dům č.2 Domovní jméno: Deutsch.

1813	Mathias Schuster	1827	Mathias Schuster
1854	Paul Irro	1866	Adalbert Irro
1873	Josef Riepl + Simon Grobauer		
1946	Josef Pangerl a Aloisia, rozená Grobauer.		

Výměra pozemku 5,60 ha.

Dům č.3 Domovní jméno: Wostl

1813	Sebastian Marks	1816	Thomas Marks
1838	Mathias Marks	1866	Maria Marks + Johann Markst
1946	Johann Markst a Maria		

Výměra pozemku 6,50 ha.

Dům č.4 Domovní jméno: Maurer jogl.

1813	Ignatz Kinadeter	1814	Paul Watzl
1820	Jakob Merzinger	1840	Anton Merzinger + Adolf Lausberger
1946	Franz Lausberger a Anna, rozená Kappelner.		

Výměra pozemku 6,50 ha.

Dům č.5 Domovní jméno: Lausberger.

1813	Simon Lausberger	1834	Josef Lausberger + Johann Lausberger
1946	Adolf Tussetschläger a Anna, rozená Lausberger.		

Výměra pozemku 6,83 ha.

Dům č.6 Domovní jméno: Peter.

1813	Peter Berger	1819	Franz Blächinger + Mathias Blächinger
1859	Katharina Blächinger + Josef Kalischko		
1946	Franz Kalischko a Josefa, rozená Kosak.		

Výměra pozemku 7,15 ha.

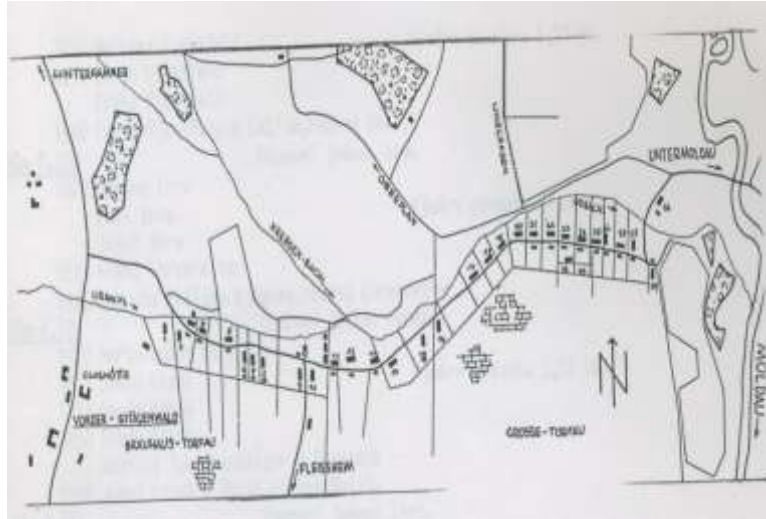
Dům č.7 Domovní jméno: Woldjogl.

1813	Jakob Bichler	1843	Jakob Bichler + Paul Pichler
1946	Alexandr Pichler a Anna, rozená Kosak.		

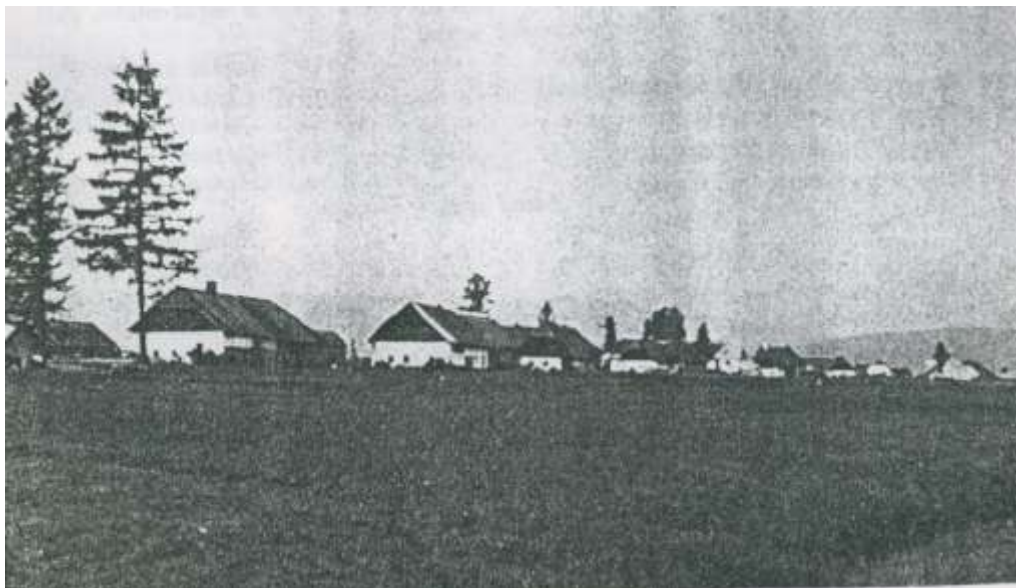
Výměra pozemku 9,00 ha.

Dům č.8 Domovní jméno: Riepl.

1813	Johann Christl	1837	Josef Riepl
1870	Karl Riepl		
1946	Adolf Riepl a Maria, rozená Lepschy. Výměra pozemku 8,77 ha.		



Situční plán vesnice Dolní Borková.



Vesnice Dolní Borková na okraji rašeliniště.

Dům č.9

Domovní jméno: Leopoldn.

1813	Leopold Ernecker
1829	Martin Ernecker + Johann Ernecker + Franz Ernecker
1946	Johann Ernecker a Anna, rozená Blechinger.
	Výměra pozemku 10,00 ha.

Dům č.10

Domovní jméno: Maurer.

1813	Johann Ernecker + Mathias Ehrenreiter
------	---------------------------------------

1850 Georg Ehrenreiter
1876 Franz Pichler
1946 Franz Pichler a Anna, rozená Pichler.
Výměra pozemku 6,34 ha.

1875 Johann Stürzl

D ů m č.11

Domovní jméno: Richtfeld.

1813 Aegidi Ströher
1854 Jakob Richtfeld + Franz Richtfeld
1946 Franz Richtfeld a Emilie, rozená Oser.
Výměra pozemku 6,57 ha.

1818 Mathias Richtfeld

D ů m č.12

Domovní jméno: Irro.

1820 Johann Irro + Paul Irro + Josef Irro
1875 Franz Ehrenreiter
1946 Leopold Philipp a Agnes, rozená Ehrenreiter.
Výměra pozemku 12,80 ha.

D ů m č.13

Domovní jméno: Kosak.

1820 Bartolomäus Miny
1853 Maria Kosak
1946 Josef Kosak a Maria, rozená Watzl.
Výměra pozemku 3,91 ha.

1827 Jakob Kosak
1857 Franz Kosak + Mathias Tussetschläger a Theresia

D ů m č.14

Domovní jméno: Lerl.

1820 Leonhard Mayer
Johann Mayer a Anna, rozená Hirsch.
Výměra pozemku 6,43 ha.

1832 Josef Mayer + Hermann Mayer 1946

D ů m č.15

Domovní jméno: Sykora.

1820 Andreas Sikora
1876 Josef Sikora + Felix Tussetschläger
1946 Franz Tussetschläger a Anna.
Výměra pozemku 7,15 ha.

1833 Jakob Sykora

D ů m č.16

Domovní jméno: Moser.

1820 Andreas Moser
1869 Franz Moser
1946 Alois Leopold a Karoline, rozená Moser.
Výměra pozemku 7,36 ha.

1821 Mathias Moser

D ů m č.17

Domovní jméno: Stürzl.

1813 Andreas Stürzl
Scheschy a Anna, rozená Leopold.
Výměra pozemku 7,50 ha.

1838 Johann Stürzl+Anton Scheschy

1946 Ignatz

D ů m č.18

Domovní jméno: Glaser.

1813 Anton Hebenstein
1827 Wenzel Höltschl

1824 Raymund Reifmüller
1844 Albert Glaser

1875 Gregor Haas
1946 Josef Haas a Anna, rozená Dolzer.
Výměra pozemku 5,86 ha.

D ů m č.19 Domovní jméno: Kaiser.

1820 Mathias Mugrauer 1825 Johann Mugrauer
1832 Franz Payer 1841 Franz Payer + Wenzel Payer
1946 Franz Payer a Anna, rozená Hable.
Výměra pozemku 6,30 ha.

D ů m č.20 Domovní jméno: Mautstädter.

1820 Mathias Hois 1837 Josef Mugrauer
1875 Josef Stürzl + Franz Kosak
1946 Ignaz Kosak a Franziska, rozená Müller.
Výměra pozemku 8,00 ha.

D ů m č.21 Domovní jméno: Simandl.

1819 Simon Kallistl 1821 Franz Kallistl
1850 Josef Koller
1856 Johann Mathias + Maria-Marianna a Josef Koller
1876 Johann Koller + Johann Hable
1946 Josef Hable a Maria, rozená Philipp.
Výměra pozemku 4,31 ha.

D ů m č.22 Domovní jméno: Quittoschinger(=Květušínský)

1820 Franz Tuusetschläger 1827 Mathias Tussetschläger
1876 Alois Tussetschläger + Johann Tussetschläger
1946 Johann Tussetschläger a Maria, rozená Fischer.
Výměra pozemku 9,26 ha.

D ů m č.23 Domovní jméno: Irik.

1820 Josef Konopitzky 1821 Mathias Braunschmied
1828 Josef Braunschmied 1829 Jirzik Illek
1871 Mathias Illek + Albert Pfosser
1946 Albert Pfosser a Aloisia, rozená Riepl.
Výměra pozemku 7,00 ha.

D ů m č.24 Domovní jméno: Binsepp.

1820 Sebastian Resch 1826 Philipp Resch
1830 Josef Hois 1851 Maria Hois + Johann Hopfinger
1946 Josef Hopfinger a Johanna, rozená Beudinger.
Výměra pozemku 6,69 ha.

D ů m č.25 Domovní jméno: Zimmerhans.

1820 Leopold Resch 1829 Johann Resch
1842 Johann Hable 1869 Franz Hable + Josef Hable
1946 Franz Hable a Maria, rozená Leopold.
Výměra pozemku 7,71 ha.

D ů m č.26 Domovní jméno: Floudl.

1820 Wilhelm Trinkbauer + Florian Grübl

1865 Katharina Grůubl + Jakob Grůbl
1946 Adolf Grůbl, vdovec.
Výměra pozemku 5,35 ha.

D ů m č.27

Domovní jméno: Pilat.

1820 Josef Grůbl 1829 Mathias Heis
1839 Mathias Pilat 1870 Albert Pilat
1871 Mathias Koller + Alois Kosak
1946 Franz Kosak a Franziska, rozená Kapelner.
Výměra pozemku 6,80 ha.

D ů m č.28

Domovní jméno: Wirtschneider.

1820 Mathias Prell 1830 Mathias Pröll
1861 Theresia Pröll 1861 Franz Binder + Josef Studener
1946 Josef Studener a Maria, rozená Tussetschläger.
Výměra pozemku 6,80 ha.

D ů m č.29

Domovní jméno: Oichtsepp.

1820 Josef Reitinger 1836 Anton Reitinger
1854 Theresia Reitinger 1855 Wenzel Pangerl + Franz Pangerl
1946 Franz Pangerl a Josefa, rozená Pany.
Výměra pozemku 6,65 ha.

D ů m č.30

Domovní jméno: Hellinger.

Franz Hellinger
1946 Josef Hellinger a Hermine, rozená Breitschopf.
Výměra pozemku 7,83 ha.

D ů m č.31

Domovní jméno: Dulzer.

Johann Dolzer
1946 Franz Dolzer a Franziska, rozená Breitschopf.
Výměra pozemku 8,72 ha.

D ů m č.32

Domovní jméno: Reimund.

?
1946 Adolf Lausberger a Josefa, rozená Ehrenreiter.
Výměra pozemku 5,73 ha.

D ů m č.33

Domovní jméno: Heider, dříve Peternhansl.

Josef Mayer a Aloisia
1946 Johann Heider a Anna, rozená Matejka.
Výměra pozemku 7,00 ha.

D ů m č.34

Domovní jméno: Thedorn.

Johann Vielsecker a Anna
1946 Josef Springer a Johanna, rozená Jungwirth.
Výměra pozemku 6,19 ha.

D ů m č.35

Domovní jméno: Iroadolf.

1946 Adolf Ehrenreiter a Theresia
Adolf Ehrenreiter a Katharina, rozená Lausberger.
Výměra pozemku 2,54 ha.

Domy postavené po roce 1920:

D ů m č.36

Domovní jméno: Hafner.

1946 Johann Hafner a Maria, rozená Hable.
Výměra pozemku 5,75 ha.

D ů m č.37

Domovní jméno: Kosaksepp.

1946 Josef Kosak a Anna, rozená Studener.
Výměra pozemku 4,50 ha.

D ů m č.38

Domovní jméno: Höferhiasl – Konsum.

1946 Mathias Höfer a Hedwig, rozená Erhart.
Výměra pozemku 2,58 ha.

D ů m č.39

Domovní jméno: Mühlbeck.

1946 Johann Mühlbeck a maria, rozená Grobauer.
Výměra pozemku 3,00 ha.

D ů m č.40

Domovní jméno: Lerlfranz.

1946 Franz Mayer a Pauline, rozená Blechinger.
Výměra pozemku 3,00 ha.

D ů m č.41

Domovní jméno: Andexinger.

1946 Mathilde Andexinger, rozená Koller, vdova.
Výměra pozemku 2,09 ha.

D ů m č.42

Domovní jméno: Morschhansl.

1946 Franz Wagner a Johanna, rozená Trentl.
Výměra pozemku 1,77 ha.

D ů m č.43

Domovní jméno: Hablehansl.

1946 Johann Hable – vdovec.

D ů m č.44

Domovní jméno: Mayrfranzl.

1946 Franz Mayer a Anna, rozená Hable.
Výměra pozemku 1,08 ha.

D ů m č.45

Domovní jméno: Kosakhons.

1946 Johann Kosak a Maria, rozená Merzinger.
Výměra pozemku 2,60 ha.

D ů m č.46

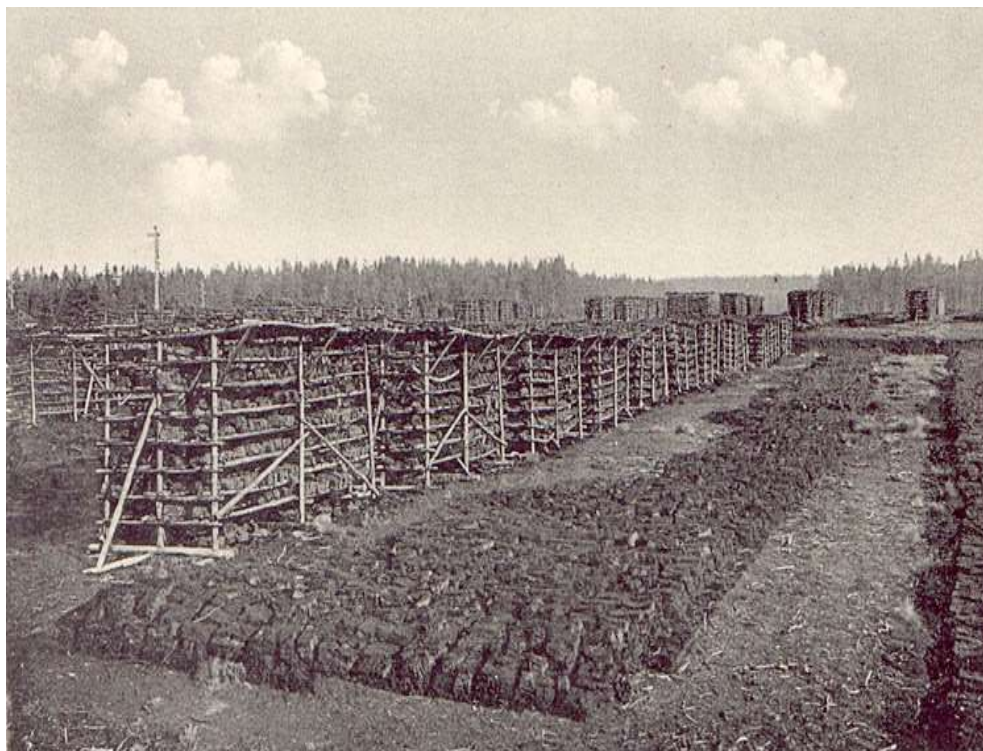
Domovní jméno: Schauflersepp.

1946 Josef Schaufler a Anna, rozená Blechinger.
Výměra pozemku 2,50 ha.

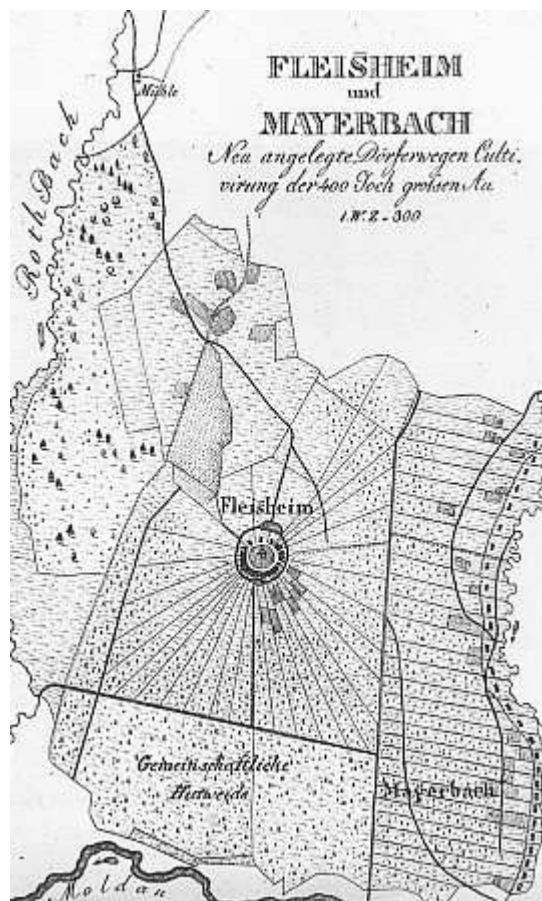
Podle sčítání lidu v roce 1930 měla vesnice Dolní Borková celkem 41 domů a 282 obyvatel. Z obyvatel nebyl nikdo české národnosti.



Most přes Vltavu / Radslav – Dolní Borková /



Sušení rašeliny.



Plánek obce / Zdeněk Pechar – Zaniklé obce /



Dolní Borková - Mayerbach