



Zpravodaj obce Černá v Pošumaví

Listopad 2007

Listo – padání



Listopad je jedenáctý měsíc gregoriánského kalendáře v roce. Má 30 dní. Název je odvozen od padání listů, které je v tuto roční dobu typické. Silné mrazíky nás pobízejí, abychom veškeré práce na zahradě ukončili. Nářadí uložíme na suché místo, celou zahradu vyčistíme a dáme do pořádku. Hluboko přerýváme záhony a vybíráme kořenový plevel. Klademe chrániče na kmeny proti ohryzu zvířete, ovocné stromy obrýváme a vápníme. Kde je nebezpečí holomrazů, kryjeme rostliny a skalku chvojím.



Měsíční pranostiky :

Bývá-li v listopadu bouřka, bude zima měnivá, je-li suchá z buku tříška, často v zimě pršívá.

Když o Všech svatých mrazivo, bude zima teplivo, když déšť, tu je třeba za pec vlézt.

Jižní vítr na Martina, bude jistě teplá zima.

Když svatý Martin se sněhem přiběhl, bude v něm celý měsíc ležet.

Na svatého Martina nejlepší je husina; pohled' na hrud' i na kosti, poznáš, jaká zima se přihostí.

Na svatou Kateřinu, schováme se pod peřinu.

Sníh na svatého Ondřeje, žitu velmi prospěje.

Jaké počasí na svatou Kateřinu, takové je v příštím lednu.

Chodí-li svatá Kateřina po ledě, chodí svatý Štěpán po blátě.

Jaký listopad, taký příští březen.



red

Usnesení z 12. zasedání zastupitelstva

Obce Černá v Pošumaví, konaného dne 29. 10. 2007

Zastupitelstvo obce :

A) Schvaluje

1. Obecně závaznou vyhlášku obce Černá v Pošumaví č. 2/2007 – Tržní řád.
2. Prodej pozemku p.č. 247/9 o výměře 409 m² manželům Haně a Františkovi Duškovým z Černé v Pošumaví, za cenu 250 Kč/m² a náklady s prodejem spojené.
3. Prodej pozemku p.č. 247/8 o výměře 896 m² v k.ú. Černá v Pošumaví manželům Petře a Pavlovi Valnohovým z Černé v Pošumaví za cenu 250 Kč/m² a náklady s prodejem spojené podle bodů b), c) a d) podmínek prodeje parcel k výstavbě RD v lokalitě „Malé Lipno“ schválených na 34. zasedání ZO dne 7.6.2006.
4. Prodej pozemku p.č. 247/70 o výměře 732 m² v k.ú. Černá v Pošumaví Janu a Haně Bigasovým z Černé v Pošumaví za cenu 250 Kč/m² a náklady s prodejem spojené podle bodů b), c) a d) podmínek prodeje parcel k výstavbě RD v lokalitě „Malé Lipno“ schválených na 34. zasedání ZO dne 7.6.2006.
5. Prodej pozemku p.č. 388/8 o výměře 137 m² a 388/7 o výměře 75 m² v k.ú. Černá v Pošumaví – osada Bližná pp. Martinu Šťovíčkovi a Heleně Hendrychové za cenu 200 Kč/m² a náklady s prodejem spojené.
6. Prodej části pozemku 1318/1 a části pozemku p.č. 1324/15 o výměře cca 800 m² v k.ú. Černá v Pošumaví – osada Mokrá Anně a Cornelis Pijpers za cenu 400 Kč/m² a náklady s prodejem spojené.
7. Záměr prodat část pozemku p.č. 92/6 v k.ú. Černá v Pošumaví.
8. Záměr prodat část pozemku p.č. 451/1 v k.ú. Černá v Pošumaví – osada Radslav
9. Přijetí daru od Jihočeského kraje pozemkové parcely KN p.č. 1499/3 o výměře 655 m² – ostatní plocha, ostatní komunikace v k.ú. Černá v Pošumaví



B) Bere na vědomí

1. Příkaz starosty obce k provedení inventury obecního majetku k 31.12.2007.



Poplužní dvůr Jestřábí

Tento název nacházíme v kronikách, které se zmiňují o tomto majetku knížete Schwarzenberka z 19. století. Poplužní dvůr je název pro společně obhospodařovanou jednotku panské půdy, která zahrnovala budovy, vybavení a šafáře s minimálním personálem.

V dřívějších dobách měly téměř všechny domy své tzv. domovní jméno. Jestřábí dvůr se prostě nazýval „Dvůr“, měl číslo popisné 15 a patřil k Bližné. V letech 1925–27 byl dvůr knížeti vyvlastněn a stal se majetkem Státního pozemkového úřadu v Praze. Začátkem 30 let minulého století se uvádí jako vlastník, ale někdy i jako nájemce (což není s určitostí zjištěno) jistý Georg Adamovitsch, který přišel z Tábora, kde byl správcem statku. Ke dvoru patřily pozemky o výměře 122 ha.

Ke dvoru patřil dům č.p. 16, domovním jménem „Domek mladců“ nebo také „Kráječský dům“ a byl obýván Slováky, kteří tvořili čeládku statku.

Vedle tohoto domku stál „Hornický dům“ s č.p. 17, jehož vlastníkem byla Obec Černá, která ho koupila od knížecího schwarzenberského důlního ředitelství v letech 1931-32. Dům byl nejdříve nabídnut Obci Bližná, ale ta ho odmítla s tím, že pro obecní účely je příliš odlehlý a pro státní účely není žádný zájemce. Dům obývali horníci a pole, která k němu patřila, byla Pozemkovým úřadem předána do užívání jednotlivým nájemným domácnostem. Celková výměra polí činila 70 arů a tak na jednu domácnost připadlo 8,75 arů.

U rybníka u dvora stál dům č.p. 24 domovním jménem „Ovčák“, který si v r. 1927 postavil Johann Jusko, poslední ovčák ve službách knížete Schwarzenberka. Jusko přišel na Jestřábí kolem roku 1923 z Chrudimi, byl ještě nějakou dobu ve službách Adamovitsche a pak přešel do pivovaru v Černé. Dalším majitelem byl Karl Christl s manželkou Annou, rozenou Jusko.

U vápencového lomu se uvádí dům č.p. 14 tzv. „Domek krejčího“, jehož majiteli byli Franz a Marie Feier.

V Jestřábí byla i tírna lnu, kterou však Adamovitsch přestavěl na obytný dům.

K zemědělským účelům sloužil dvůr nadále i po válce. Z doby Schwarzenberků však zůstaly pouze tři objekty.

Když v r. 1951 vznikl Státní statek Černá, bylo Jestřábí jednou z osmi provozních jednotek. Postupně se pak Jestřábí stalo součástí provozní jednotky Bližná, až kolem roku 1974 zemědělská činnost zanikla.

V roce 1971, kdy jsem zde začínal jako vedoucí hospodářství Bližná, bylo Jestřábí místem, kde byly ustájeny jalovice po obou stranách dvora, dále po určitý čas se zde chovala prasata a v půdním prostoru se vykrmovali

drůbeží brojleři. Tehdy bydlela na Jestřábí rodina Válova a vedle v domku, tehdy nazývaném „generálský“ bydlel František Malý s dětmi. Pan Vála i Malý pracovali u jalovic, dcera Ludmila Válová se starala o brojleři.

Tehdy to byl skutečně zemědělský objekt i s hnojištěm uprostřed dvora a močůvkou vytékající ven směrem k Lipnu. Za objektem byla laguna poněkud zapáchající a často přetékající přes silnici, která tehdy tudy vedla.

Postupný rozvoj rekreace znamenal ukončení zemědělské činnosti v roce 1974, objekt převzalo ředitelství Oborového podniku Šumava a začalo s rekonstrukcí a přestavbou na areál Školícího a rekreačního zařízení. Ten se využíval nejen ke školením různého typu, ale byla zde i Škola v přírodě, kdy se ve 14 ti denních turnusech střídalo asi 100 žáků z Prahy 10. V zimním období se zde prováděla léčebná rehabilitace pracovníků odštěpných závodů.

To vše, ale v mnohem komfortnějším zařízení a vybavení probíhá dosud, ovšem v objektu hotelového typu, který během doby měnil své majitele.

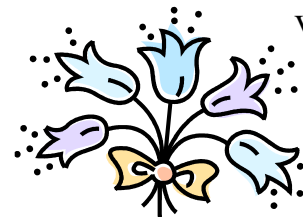
Velké vylepšení zaznamenal objekt nynější Vily Bohémia s č.p. 16, dříve známou jako rekreační zařízení Vysoké školy zemědělské v Českých Budějovicích, rovněž z doby knížete Schwarzenberka, který prošel přes mnohé majitele až k dnešnímu modernímu typu hotelového zařízení.



Prosím, pokud má někdo znalosti o Jestřábí z období let od r. 1945 – 1970 a případně foto, ohlašte se mi!

Ing. František Záhora

Společenská rubrika



V měsíci listopadu svá výročí oslaví paní Růžena Třeštíková a pánové Bohuslav Ondráček a Zdeněk Zlámal.

Všem jubilantům přejeme vše nejlepší, hodně štěstí, zdraví a pohody v osobním životě.

V podzimních měsících nás navždy opustili pánové Jan Smolen a Josef Černý.

Za SPOZ Věra Daňová

Mít vlastní znak ? !

Neptám se samozřejmě, zda mít vlastní znak a vlajku, či ne, jak by se zdálo z nadpisu. O tom, že ano, jsem plně přesvědčen. Ale určité rozpaky nastanou, když si vzpomenu na kolotoč kolem tohoto problému, který trval celý rok.

Celých patnáct let jsme užívali znak, který jsme převzali z Dolní Vltavice, doplnili jej doprovodnými figurami a hotovo. A najednou je zde problém – obec Dolní Vltavice zanikla jako samosprávná obec a dosud užívaný znak nebyl obci Černá řádně udělený ani tzv. vydržený. Je nutno požádat o udělení nových symbolů Poslaneckou sněmovnu prostřednictvím Podvýboru pro heraldiku. Nejdříve je však třeba si ujasnit vše kolem znaku, stanovit hlavní zásady a tak byl požádán odborník – heraldik. Ten zpracoval několik variant, které respektovaly zásadu, jednak správné kombinace barev a kovů, aby nedocházelo ke kolizi a jednak, aby znak vyjadřoval určitý vztah k obci, navazoval na historické a erbovní motivy apod. Další jednání na zastupitelstvu nebylo zřejmě jednoduché, nedošlo ke shodě a tak byl heraldik požádán o vypracování nových variant.

Mezitím byly některé varianty nabídnuty ve Zpravodaji k vyjádření občanům. Nevím jaký byl zájem, znám jen pár variant, které uvažovaly ve znaku s českým lvem nebo královskou korunou, což se mě zdá poněkud odvážné pro naši obec. Heraldik navrhl další varianty ve kterých byly symbolem ve větším procentu převažující černá barva, jeden až několik smrků jako připomínka lesnaté Šumavy, jedna až několik rožmberských růží a jejich různé kombinace.

Ale ani v těchto případech nebylo stále jasno. Většina se sice přiklonila k variantě D6 /viz obr./ přesto nebylo o ničem rozhodnuto. Pak se konala schůzka s heraldikem přímo u nás v obci, na ní jsem byl i přítomen a myslím, že jsme se posléze dohodli na zatím načrtnutých variantách. Chtěli jsme, aby ve znaku byla hornická kladívka i pětilistá růže i motiv Lipenské přehrady, což byla vlastně vylepšená varianta D6. Heraldik zpracoval zde navržené varianty a zaslal k posouzení. A znovu nastal útlum, v tento moment zase převažovaly hlasy, že znak není příliš veselý a tak spojení s heraldikem pokračovalo. V poslední variantě D10 upravil, nebo lépe řečeno, doplnil kališní lístky na růži a tuto variantu dal k posouzení. Konečně nastal ten okamžik ukončení, znak i ve stejné podobě provedená vlajka, byly zastupitelstvem schváleny.

Nový znak /D11- viz obr./, pokud bude schválen a právně obci udělen, je jednoduchý, výrazný, má odkazy na erbovní motivy někdejších majitelů, připomíná bohatou i ve světě známou činnost Tuhových dolů, odkazuje i na

Lipenské jezero i na přírodu vyjádřenou v kališních lístcích.

Dosavadní znak zůstane Dolní Vltavici, která jej bude mít možnost používat při různých akcích, setkáních s rodáky apod.

Doufám, že nový znak a vlajku přijmeme plně za svoje erbovní symboly a budeme na ně patřičně hrdi. Již příští rok, kdy uplyne 740 let od založení obce, najde znak i vlajka své potřebné uplatnění.

D 6

D11



Ing. František Záhora

Z našeho fotbalu

Podzim nezastihl naše fotbalové mužstvo dospělých zrovna v nejlepší kondici. Nedá se říci, že by se nějak obměnil kádr mužstva, spíš bych se přikláněl k tomu, že se vytratil týmový duch a chuť hrát. Začátek sezóny byl ještě docela dobrý, ale poslední naše zápasy byly bez jiskry a zápalu, což asi netěší naše fanoušky, neboť se není, (jak jsem tak zaslechl) na co koukat. Nicméně naše mužstvo je až na jednu výjimku dosti mladé a myslím, že bude mít ještě dost příležitostí, aby dokázalo, že se může prát o čelní místa v tabulce. Pro představu těch, kteří fotbal nesledují malá přehledka výsledků :



TJ Černá v Pošumaví – Dynamo V.Brod	2:5
Sokol Benešov nad Černou – TJ Černá v Pošumaví	2:5
TJ Černá v Pošumaví – FC Bujanov	4:0
FC Velešín – TJ Černá v Pošumaví	8:1
TJ Černá v Pošumaví – FC Pohorská Ves	4:3
AW Reality Větrní – TJ Černá v Pošumaví	4:3
TJ Černá v Pošumaví – Šumavan Frymburk	1:8
Sokol Přídolí – TJ Černá v Pošumaví	5:1
TJ Černá v Pošumaví – Sokol Křemže	1:5

V současné době se naše mužstvo pohybuje na osmém místě v tabulce z 11 mužstev, ale i tak máme ve svém týmu podzimního krále střelců, který soupeřům nasázel 10 branek, což je skoro polovina vstřelených gólů celého mužstva.

Žáci jsou na tom s výsledky přibližně stejně jako dospělí, neboť mají ze šesti zápasů šest bodů a jsou na pátém místě ze sedmi mužstev.

TJ Černá v Pošumaví

Rozsvícení vánočního stromu



V neděli 2.12.2007 v 17,00 hodin přivítáme začátek adventu slavnostním rozsvícením vánočního stromu v parčíku u autobusového nádraží zde v Černé v Pošumaví. Přijďte se spolu s námi na chvíli zastavit v každodenním kolotoči povinností a předvánočním shonu. Společně zazpíváme koledy, zazvoníme zvonečky, to aby Vánoce již brzo přišly.

Občerstvení teplými nápoji bude zajištěno.

Srdečně zve SPOZ Černá v Pošumaví



Vánoční setkání seniorů



V pátek 7.12.2007 v 18,00 hodin se koná tradiční vánoční setkání se seniory v zasedací místnosti obecního úřadu v Černé v Pošumaví.

S programem vystoupí děti z Mateřské školy, Základní školy a Hudební školy v Černé v Pošumaví.

Občerstvení a další program připraví SPOZ.

Srdečně zve SPOZ Černá v Pošumaví

Návrat sv. Jana Nepomuckého

V polovině října se po měsíci vrátila socha sv. Jana Nepomuckého na své původní místo do výklenku kostela z restaurátorské dílny Lukáše Hosnedla. Po více jak dvousetleté historii existence sochy v Černé v Pošumaví



se tato památka dočkala tolik potřebné opravy. V současné době již září ve své plné kráse na podstavci z přírodního kamene. Kamenná socha sv. Jana Nepomuckého je chráněnou kulturní památkou a je plně ve vlastnictví obce. Celkové náklady na restaurování sochy činily 133 035 Kč. Část nákladů – 70 000 Kč byla hrazena z grantu Jihočeského kraje, z programu na záchranu nemovitých kulturních památek, zbytek uhradila obec z vlastních prostředků.

Jan Voldřich, starosta

Oznámení redakce

Uzávěrka Zpravodaje obce Černá v Pošumaví na měsíc prosinec 2007 bude 28. listopadu 2007. Vyzýváme všechny občany, aby se také zapojili a poslali své příspěvky o dění v obci či své postřehy k zveřejnění v našich malých novinách.

Příspěvky můžete zasílat elektronickou poštou na adresu cudelka@seznam.cz nebo předat v písemné podobě na obecním úřadě.