



## Zpravodaj obce Černá v Pošumaví

**Červen 2007**

### Červen – čas letního slunovratu

Červen je šestý měsíc gregoriánského kalendáře v roce, má 30 dní. Kolem 21. června začíná na severní polokouli léto. Letní slunovrat nastává na severní polokouli obvykle okolo 21. června, přičemž jeho přesný čas se může mírně měnit. V letošním roce je to zrovna 21. června v 18, 05 hodin. Slunovrat je astronomický termín pro okamžik, kdy Slunce má vůči světovému rovníku největší, respektive nejmenší deklinaci. Slunovraty mají vztah k náklonu zemské osy od roviny oběhu Země okolo Slunce, nikoli se vzdáleností Země od Slunce, jak se často věří.

Přesná definice pomocí deklinace může být nahrazena některou lidovější.

- Slunovraty jsou okamžiky, kdy Slunce dosáhne nejsevernějšího nebo nejjihnějšího bodu jeho pomyslné dráhy, takzvaných obrátek Raka nebo Kozoroha.

- Slunovraty nastávají, když den je nejdelší nebo nejkratší (platí pro zeměpisnou šířku, kde se nachází Česko, neplatí třeba pro póly)

- Slunovraty nastávají ve dnech, kdy Slunce vystoupí v poledne nejvýše či nejnižše.

Data letního a zimního slunovratu jsou opačná na severní a jižní polokouli.

Červnový slunovrat

Na severním polárním kruhu se Slunce o půlnoci dotkne horizontu, aniž by zapadlo. Na severním pólu je Slunce po celý den nad horizontem - probíhá polární den.

Na jižním polárním kruhu se Slunce v poledne dotkne horizontu, aniž by vyšlo. Na jižním pólu je Slunce po celý den pod horizontem - probíhá polární noc.

Slunovraty jsou předmětem oslav po celém světě.

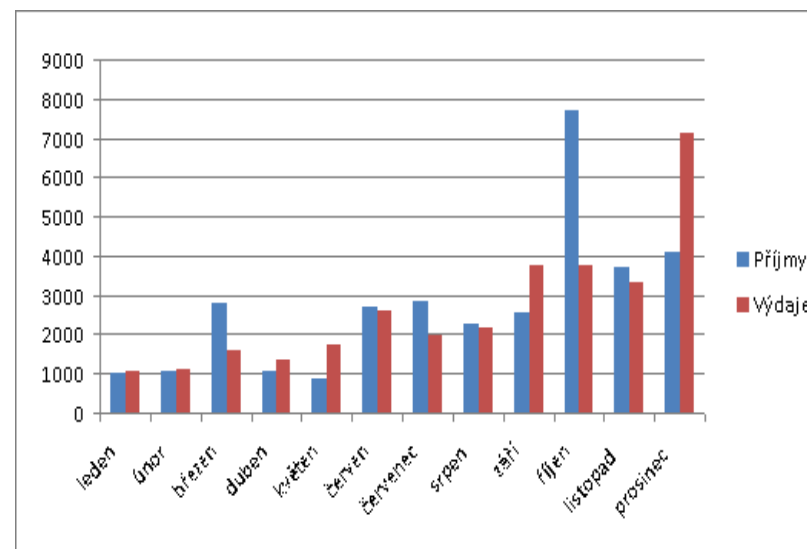
## Závěrečný účet obce Černá v Pošumaví - 2006

### Závěrečný účet za rok 2006

#### Porovnání příjmů a výdajů

v tis. Kč

Měsíc	Příjmy	Výdaje
leden	1011	1065
únor	1041	1090
březen	2795	1586
duben	1074	1360
květen	863	1711
červen	2711	2615
červenec	2860	1950
srpen	2257	2162
září	2552	3742
říjen	7708	3759
listopad	3692	3335
prosinec	4107	7107



## ***Na skok do našich osad***

Z Černé do osady Muckov se lze dostat v podstatě pouze dvojitým způsobem. Jednak normálně po silnici směrem na Frymburk, což by mělo být závazné pro všechny motoristy a jednak po silnici směrem na Slavkovice, kam by zase motoristé vjíždět neměli. Je to totiž vyznačená cykloturistická trasa, je zde označení o zákazu vjezdu a přesto to málokdo respektuje. Tak jako se mi nelíbí někteří cyklisté na silnici, když jedu autem, tak nemám rád, když jdu pěšky nebo na kole po cyklostezce a nestačím se uhýbat autům.

Hlavní atrakcí, která víceméně proslavila Muckov v širším měřítku, jsou Muckovské vápencové lomy, které leží právě při trase cyklostezky a byl zde postaven i odpočinkový a informační koutek, právě pro pěší a cyklisty, a nikde není vybudováno parkoviště pro auta. Tyto lomy jsou unikátní chráněnou přírodní technickou památkou a útvary, které zde vznikly představují podle památkářů a geologů jednu z nejlepších lokalit podzemního lomu v Čechách. Je zde zimoviště a shromaždiště 9 druhů netopýrů a je to významná botanická lokalita s chráněnými druhy rostlin. Z bezpečnostních důvodů /dochází k řícení stropů v jámových lomech/ je toto chráněné území veřejnosti nepřístupné a nejrizikovější místa jsou oplocena /ovšem v současnosti je oplocení místy značně poškozeno/.

Přicházíme tedy dále k osadě, která je poněkud mladšího data, než osady založené panem Hirzem. Přesto má Muckov svou historii, o které jsem se již částečně zmínil v předešlých článcích a která má svou spojitost i s Pláničkou, o níž bude řeč později.

V Muckově dnes žijí většinou starousedlíci, kteří pamatují doby a začátky osidlování, vzniku JZD a posléze statků. Velmi obsáhlý a poutavý rozhovor o této minulosti mi poskytl v osmdesátých letech minulého století pan František Novotný, který zemřel v roce 1991 a o jehož vyprávění bych se někdy později se čtenáři našeho Zpravodaje podělil. O okolí Muckova a vápencových lomech zajímavě píše i paní Helena Braunová.

Ale i já sám si dobře pamatuji dobu před více než 30 lety a vím, že na Muckově se skutečně „žilo“. Bylo zde hospodářské středisko Státního statku a tím práce pro většinu obyvatel. Byl zde obchod a Muckováci pořádali i různé další akce. Dnes je zde z prostoru kanceláří vybudována poměrně slušná restaurace, která láká i kolem projíždějící turisty. Řada objektů zmizela, ale i zde se renovuje a staví a to nejenom místní, ale i cizinci. Muckov je sice jakoby odstrčen, ale z přírodního hlediska je zde pěkně a ani oněch 34 zde žijících obyvatel si nijak zvlášť nestěžuje. Na

svou lokalitu si zvykli, domy postupně od státu nebo jiných vlastníků si koupili pro sebe a postupně je zvelebují. Ještě prý, kdyby jim tak zastupitelstvo obce vycházelo vstříc, když chtějí nějaký ten obecní pozemek odkoupit. A ze strany obecního úřadu poněkud více reagovat na některé negativní činnosti jednoho místního zemědělce.

Muckov má i poměrně slušné spojení do Hořic a dále na Český Krumlov a kdyby se v budoucnu podařilo i vylepšit silnici na Světlík, byl by Muckov i ve středu turistického dění a možná i ten obchod by se časem mohl vybudovat i když s pojízdnu prodejnu jsou občané spokojeni. Takže „muckováci“ hodně štěstí v dalším žití.

*Ing. František Záhora*

## ***Výprava do Chýnovské jeskyně***



Skautská družina se dne 19. 5. 2007 vydala do Chýnovské jeskyně. Vlakem jsme dojeli až do Chýnova odkud jsme se vydali 3 km pěšky směrem k Chýnovské jeskyni. Když jsme došli na místo počkali jsme na průvodkyni, která nás přivítala v Chýnovské jeskyni a provedla celou prohlídkovou trasou. V jeskyni jsme viděli zabarvení mramoru do různých barev, tvary stěn, jezírko, z kterého čerpá pitnou vodu celý Chýnov. Na místě, kde poprvé byla objevena jeskyně, nám byla puštěna Toccata od J. S. Bacha, která se v jeskyni

krásně rozléhala pro její velmi dobrou akustiku. V jeskyni bylo 330 schodů, po kterých se prošla celá trasa. Chýnovská jeskyně severně od Chýnova, tvořena krystalickými dolomitickými vápenci, byla objevena roku 1863 při práci v lomu. Roku 1868 se po úpravách stala první turisticky zpřístupněnou jeskyní na území České republiky. Tehdy poprvé vstoupili návštěvníci do podzemních sálů druhé největší vápencové jeskyně v Čechách. Dodnes jsou zachována původní kamenná schodiště a prohlídka jeskyně je malou romantickou exkurzí do historie. Chýnovská jeskyně byla postupně vytvářena rozšiřováním puklin korozí, přičemž na charakteru

chodeb se zároveň podílela proudící a výmolná činnost vod. Nevyniká krápníkovou výzdobou, ale barevností stěn a stropů, kde bílé, žluté a hnědé polohy mramorů střídají tmavé vrstvy amfibolitů. Tyto dvě horniny se podílely na vzniku pozoruhodných kruhových útvarů na stěnách. Strmé chodby a dutiny jeskyně vedou až do hloubky 41 metrů na hladinu podzemního toku. Celková délka jeskynního systému, který není ještě zcela prozkoumán, je více než 1200 metrů, z toho je 220 metrů zpřístupněno veřejnosti.



Když jsme vyšli z jeskyně, dali jsme si svačinu a po krátkém odpočinku jsme se vydali zpět do Chýnova, odkud jsme se vraceli do Černé v Pošumaví. Výprava se nám velice líbila a už se těšíme na další. Naším příštím cílem bude pramen Vltavy.

*Za družinu Berušky Kaťuša*



### ***Společenská rubrika***

V květnu svá výročí oslaví paní Irma Soustružníková, Marta Juročková a pánové Alois Ondráček a František Pešek.

Všem jubilantům přejeme vše nejlepší, hodně štěstí, zdraví a pohody

v osobním životě.

V dubnu a květnu nás navždy opustila paní Jana Musilová a pánové Stanislav Horečný a Michal Ščasný.

*Za SPOZ Věra Daňová*

### ***Dětský den***

Tělovýchovná jednota Černá v Pošumaví Vás zve na soutěžní a hravý Den dětí, který se koná v neděli 3.6.2007 od 14:00 hodin. Sraz je u letního kina a po splnění všech soutěžních úkolů na Vás čeká diskotéka s překvapením v hotelu Racek. Přijďte se pobavit!

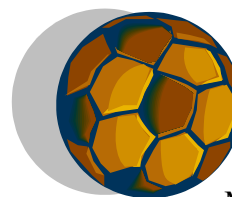
*Mgr. Michaela Rokosová*

### ***Zprávy ze školy***

- 1) Na Marině se konal Lipenský Plaváček“ a zúčastnil se ho mnohý školáček. Naši borci nezklamali (Slávka Brabcová, Vlasta Riedlová, Tomáš Melounek) Přivezli bronzovou medaili (Václav Baloun).
- 2) Také jsme navštívili čističku odpadních vod, Pro mnohé to byl velký šok. Vodu každý potřebuje, bez ní se těžce žije.
- 3) Čeká nás prima výlet, snad zvířata nebudou šilet. Na Hlubokou vyrazíme a něco nového se dozvíme.
- 4) A na závěr výzva malá, ráda bych Vás o něco požádala. Kontejner na starý papír bude u školy stát a tak, prosím, přijďte nám do něj něco dát. (od čtvrtka 7.6. do pondělí 11.6.).

*Mgr. Michaela Rokosová*

### ***Z našeho fotbalu fotbalu***



Naše mladé naděje už v druhém zápase okusili hořkost porážky a dosti vysokou, když ve Větrní prohráli 11:0. Třetí kolo už bylo o poznání lepší, i když si výhru z našeho hřiště odváželi žáci Holubova a to těsným výsledkem 4:3, kdy za naše žáky dával 2 góly Martin Koza a jeden Petr Lavička. V dalším kole si opět vysokou prohru přivezli naši žáci z Horní Plané, kde podlehli domácímu celku 15:2, kdy se za naše opět trefil Martin Koza a Petr Lavička. Ani páté kolo se našim žákům moc nevedlo a podlehli v Nové Vsi-Brloh domácím 6:0. Víkend 26. a 27.5 měli žáci volno, tak ho využili k přátelskému utkání v Hořicích na Šumavě, kde si poradili se začínajícím mužstvem žáků 11:5.

Chlapi si ve čtvrtém kole připsali další 3 body do tabulky, když v domácím utkání zdolali celek FK JWM-SLR-Zdíky-Bujanov nezvykle ve druhém poločase 4:2, kdy za domácí dávali branky Vilda Austen, Lukáš Koza, Karel Strnad a Karel Vrba. Ovšem v dalším kole přišel šok v podobě jedenáctigólového debaklu ve Frymburku, kdy jsme si připomněli prohry na zimním turnaji v Českém Krumlově. Ani další kolo jsme si reputaci nenapravili, neboť jsme prohráli v Horním Dvořišti 4:0. V zatím posledním kole jsme přivítali na domácí půdě našeho odvěkého rivala, mužstvo Hořic na Šumavě a konečně jsme si výhrou 8:4 spravili náladu a upevnili postavení v tabulce, neboť jsme se po dvou prohrách začínali pomalu propadat. Za naše barvy se shodně po čtyřech brankách postarali o výsledek Karel Vrba a Lukáš Koza, i když oba mohli klidně přidat i nějaký ten gól navíc, aspoň šance k tomu měli. A také se nám povedlo za velkého přispění Davida Kozáků otevřít pro naše fanoušky obcerstvení na naší ubytovně, tak očekáváme, že na domácí zápasy bude chodit více a více fanoušků, kterým zvláště v těchto vedrech přijde něco chlazeného určitě vhod.

*Petr Dub*

## ***Znak a vlajka obce Černá v Pošumaví***

Obec Černá v Pošumaví v současnosti užívá jednu z historických verzí znaku městečka Dolní Vltavice, jehož historické území tvoří místní část obce. Jelikož ovšem znak dnes užívá zvykově a bez právní konstituce samosprávná obec Černá v Pošumaví, jejíž místní část někdejší městečko Dolní Vltavice tvoří, je nezbytné užívání znaku potvrdit právním aktem schválení a udělení. Prostřednictvím podvýboru pro heraldiku a vexilologii je třeba požádat předsedu Poslanecké sněmovny Parlamentu České republiky o udělení symbolu. Současně s tím by bylo požádáno i o vlajku obce Černá v Pošumaví, která dnes není vůbec. Při tvorbě obecní či městské vlajky platí, že námět nebo podoba vlajky musí korespondovat s figurálním obsahem či podobou znaku. Tuto zásadu lze realizovat ve třech základních pravidlech :

1. Přistoupením k tzv. opakování znaku, což znamená, že se v listu vlajky objeví zcela totožné figury ve stejné či obdobné kompozici jako ve znakovém štítu.
2. Zjednodušením znakových figur do geometrické kombinace pruhů s totožnými barvami.
3. Vzhledem ke konkrétnímu případu vyváženou kombinací postupů 1. a 2.

Současná podoba neoficiálního znaku obce neodpovídá

heraldickým zásadám, a proto bude nutné při předložení znaku ke schválení provést určité úpravy. Z tohoto důvodu bylo přistoupeno k jednání o úpravách znaku současného, či vytvoření znaku zcela nového v souvislosti s historií obce. Současně s tím i tvorbu nové obecní vlajky v souladu s výše uvedenými pravidly pro podobu vlajky.

Vzniklo několik nových návrhů znaku obce, které si dovoluujeme předložit k posouzení, aby znak a vlajka obce byly utvořeny v souladu s heraldickými pravidly, ale při obecné diskuzi v obci. Předkládané varianty neposuzujte prosím odborně, tedy správnost poměrů velikosti, ale dle vzhledu a náplně. Po výsledcích občanské ankety, kterou tímto vyhlášíme bude přistoupeno k odbornému a přesnému zpracování znaku a vlajky, aby mohl být proveden bezproblémový proces schvalování a přidělení v Poslanecké sněmovně Parlamentu České republiky. Písemná zdůvodnění k jednotlivým variantám a vyobrazení znaků a vlajek v barvě, jsou uložena na obecním úřadě. Vaše názory a přání můžete písemně předat rovněž na obecním úřadě.

Doufáme, že se valná část občanů obce bude na tvorbě znaku a vlajky obce aktivně podílet.

Varianta A :



Varianta B :



Varianta C :



Varianta D :



Varianta E :

