

**Z KNIHY**

( TÝKÁ SE BÝVALÝCH OBCÍ PATŘÍCÍCH DO KATASTRU ČERNÉ V POŠUMAVÍ)

**ROMAN PODHOLA**

**583 PORTRÉTŮ  
ZMAŘENÉ ŠUMAVY**

## Úvod

Asi jen málokdo nesouhlasí s tvrzením, že **Šumava je krásná**. Když se ale probere štosy jejích starých obrázků, neubrání se pocitu, že **mohla být ještě hezčí**. To jen kdyby nepřišla o tu spoustu sídel, tak úžasně ladících s krajinou. A právě o nich je titul **583 PORTRÉTŮ ZMAŘENÉ ŠUMAVY**.

Sloven a především obrazem vzpomíná na **583 obcí, osad a samot**, které zdejší horalové po staletí tak pracně budovali a které jiní po **odsunu** (jak říkají Češi; Němci pro tentýž akt užívají výraz **Vertreibung**, znamenající **vyhnání, vyhoštění**) tak ochotně a mnohdy bezmyšlenkovitě **odpravovali**. Avšak nebouralo se zde jen bezprostředně po válce, kdy byla zášť vůči všemu německému pochopitelná, ale dokonce ještě na sklonku 80. let 20. století.

Odůvodnění k destrukcím za **pomoci dynamitu, buldozeru, tanku** či **ohně** se tenkrát našlo hned několik. Potřeba **zkrotit nevyzpytatelnou řeku přehradou**, i za cenu zatopení lidských obydlí, se dá jistě pochopit. Ovšem nutnosti zakládání **vojenských výcvikových prostorů** anebo "**čištění**" **hraničního pásma**, tomu dnes porozumí už asi málokdo. A po projití následujících stránek si snad také řekne: "**Bylo všechno toto barbarství zapotřebí?**"

Publikace je poskládaná do **12 kapitol**, odpovídajících rozsahem někdejšími **soudními okresům Šumavy**, ve směru od západu k východu. **Chybí tu jen vnitrozemský a jediný většinou český Soudní okres Sušice**, jehož území přestálo 40 poúnorových let s nejmenšími ztrátami. Každá kapitola pak obsahuje **abecední výčet obcí** (ustanovených do roku 1930), **zničených ať už samotných anebo jejich místních částí**. A pro lepší názornost jsou přiloženy i **výřezy z dobových map**, zahrnující tehdejší obecní katastry. **Kritériem "zaniklosti"** se zde rozumí nejen **úplná likvidace sídla**, ale také jeho **většinové zničení či radikální přestavba**.

V hlavičce všech **zmařených míst** je uveden **český i německý název**, jejich **poloha a vzdušná vzdálenost** k příslušnému sídlu soudního okresu (u obce), respektive k obci (u osad a místních částí), **přibližná nadmořská výška** a také poslední **náležitost k faře a panství**. Následuje základní historicko-zeměpisná charakteristika, informace o vývoji národnostního složení, o počtu domů (nejčastěji k roku 1910), případně zmínka o přítomnosti **pamětihodností** či jiných **zajímavostí**. **Portréty jednotlivých lokalit uzavírají příčiny i doby jejich likvidace a v jakém stavu se dožily 90. let 20. století**.



### Zařazené soudní okresy:

- Nýrsko (NY)
- Hartmanice (HA)
- Kašperské Hory (KH)
- Vimperk (VI)
- Prachatice (PT)
- Volary (VO)
- Horní Planá (HP)
- Chvalšiny (CH)
- Český Krumlov (CK)
- Vyšší Brod (VB)
- Kaplice (KA)
- Nové Hradky (NH)

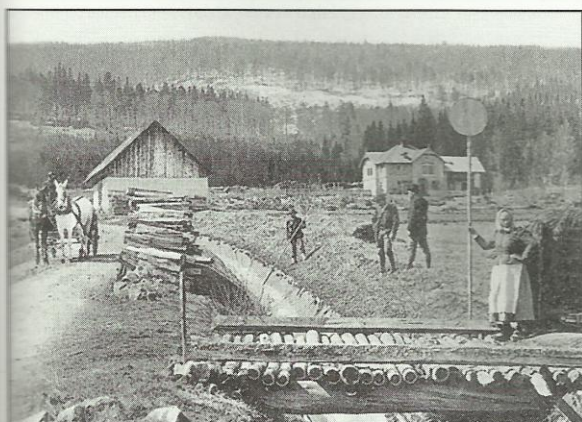
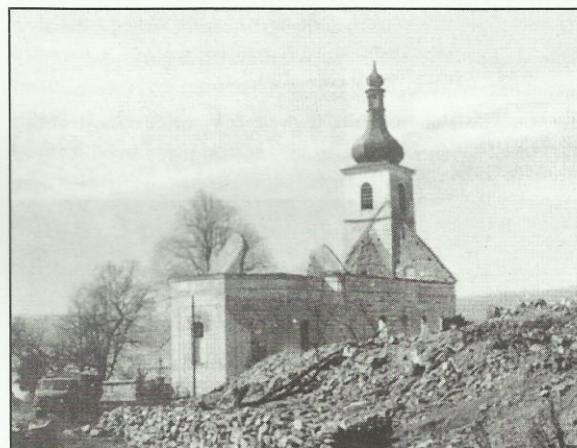
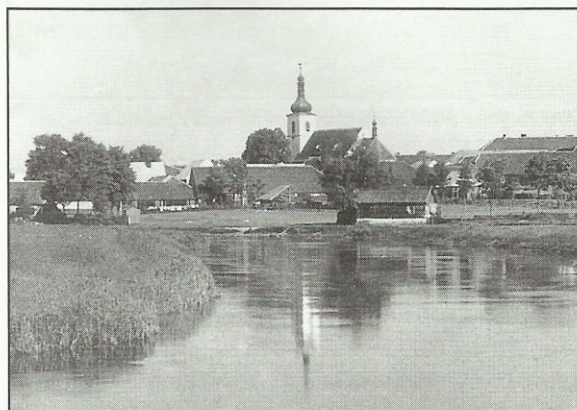


## SOUDNÍ OKRES HORNÍ PLANÁ

Hornoplánský soudní okres zaujímal od 2. poloviny 19. století plochu 37200 ha a v roce 1890 pak evidoval na 15251 Němců a 180 Čechů. Za přítomnosti vrcholů Třístoličnicku (1302 m), Trojmezne hory (1361 m) či Plechého (1378 m) hraničil z jz. strany s Bavorskem i s Horním Rakouskem. Právě z těchto odlehlých pomezních revírů okolo Plešného jezera byl v roce 1791 veden první úsek Schwarzenberského plavebního kanálu, který projektoval chvalšinský rodák Josef Rosenauer (1735-1804). Schwarzenbergové byli v regionu nejmocnější vrchností a majetek spravovali z panství Český Krumlov. Do zrušení poddanství tu měl své državy i klášter Vyšší Brod, ale také hornorakouský klášter Schlägl.

K obcím se zaniklými sídly (zvýrazněnými) patřily:

1. Bělá (**Vltava**, Želnavá)
2. Bližná (**Jestřábí**, Krejčovská Chalupa, Radslav)
3. Dolní Vltavice
4. Hodňov (**Jelm**, Olšina, Otice, Maňávka, Stará Huť, Žlábek)
5. Horní Planá (**Přední Hamry**, Zadní Hamry)
6. Hůrka (**Jenišov**)
7. Jablonec (**Bozdova Lhota**, Loutka)
8. Kyselov (**Kozí Stráž**)
9. Lštín (**Dětochov**, Polečnice, Polná, Květušín)
10. Mokrá (**Hubenov**, Slavkovice)
11. Muckov (**Bednáře**, Hostinova Lhota, Kramolín, Rybáře)
12. Mýto (**Hostinov**, Jankov, Petrov, Skalné, Záhlíní)
13. Nová Pec (**Dlouhý Bor**, Jelení Vrchy, Láz, Ovesná, **Nové Chalupy**)
14. Pernek (**Bližší Lhota**, Další Lhota, Hory, Maňava, Pihlov, Skelná Huť)
15. Pestřice (**Dolní Borková**, Horní Borková, Račín)
16. Plánička (**Jámy**, Nová Lhota)
17. Stožec (**Brod**, Nové Údolí, Smolná Pec)
18. Záhvozdí (**Pěkná**, Slunečná, Uhlíkov)
19. Zvonková (**Josefův Důl**, Huťský Dvůr, Přední Zvonková)



Smyk Hafenkrieg u Nové Pece a žena dávající znamení ke spuštění klád.



3x z historie Dolní Vltavice. Horní předválečný obrázek dokládá idylu povltavského městečka. Fotka uprostřed zachytila demoliční práce na kostele v 50. letech a na dolním snímku je hladina Lipna a pár domů.





Kaplička v Bližné  
focená snad v 60. letech.

## BLIŽNÁ

K částečně přeživší Bližné patřila osada Radslav i samoty Jestřábí a Krejčovská Chalupa. Všechna tato sídla byla přestavěna k rekreačnímu využití.



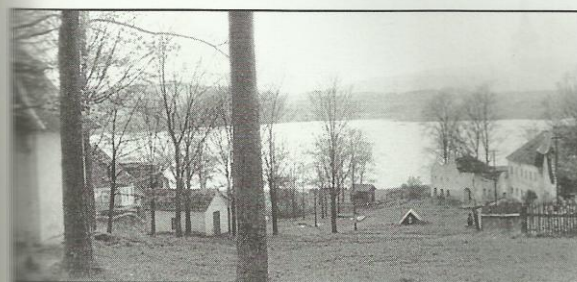
Bližná ve 20. letech na výřezu ze snímku Josefa Seidela.

### Radslav Rathschlag

Poloha: 2 km jz. od Bližné, v nadmořské výšce 750 m

Fara: Černá, panství: Český Krumlov

Zmínka o povltavském sídle pochází z roku 1440. Podle legendy tu stál jen **dům Lesního pána** a sousedy mu byly až jeho děti, kterým daroval přilehlé pozemky. Jediná dcera se s bavorským manželem usadila na **gruntu čp. 5 - Boir** (v nářečí vystihuje jeho sedlácký původ). Ostatní usedlosti dostaly jména podle jeho 6 synů (**Urbana čp. 1, Maxe čp. 2, Filipa čp. 10, Petra č. 11 a Eliase č. 12. Andreas** zdědil otcovský dům **Waldherr**). Ve skutečnost získala ves název podle jakéhosi **Radslava**, jenž ji zakládal snad již v dobách **zlatokorunských** či **rožmberských**. Zjevně **poněmčená osada** čítala v roce 1910 na 129 osob a 13 čísel. Na její letité tváři se podepsal poválečný **odsun** i napouštění **Lipenské přehradní nádrže**. Poté tu zůstaly jen **2 staré patrové usedlosti**, které s **kapličkou** a **novými rekreačními objekty** vytvářejí dnešní Radslav. Svatoňku si postavili starousedlíci z veřejné sbírky. Když ji malbami vyzdobil **Adolf Tussetschläger** z nedalekého Mayerbachu (Dolní Borková) a do věžičky se zavěsil zvon od budějovického mistra **Pernera**, vysvětil ji roku 1937 děkan Schwarzbauer z Dolní Vltavice. Po listopadu 1989 dostala od zdejších rodáků nový kabát a desku s plánem staré vsi.



Radslav se starou zástavbou, kaplí (vlevo), ale už i s jezerem (50. léta).



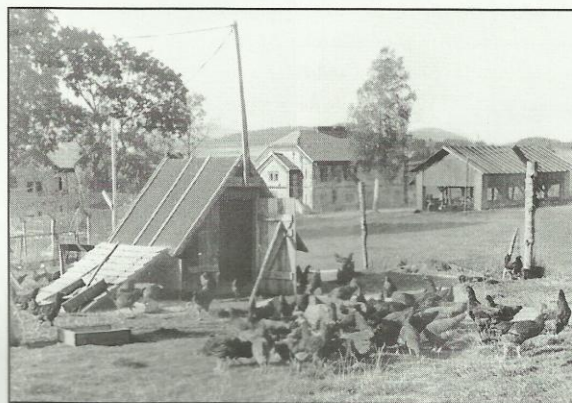
Obec Eggetschlag (Bližná) s okolím na předválečné mapě.

### Bližná Eggetschlag

Poloha: 6 km jv. od Horní Plané, v nadmořské výšce 785 m

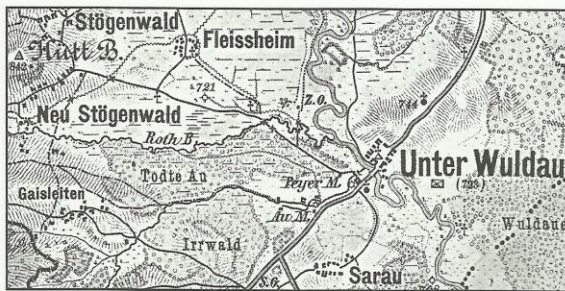
Fara: Dolní Vltavice, panství: Český Krumlov

Bližná se připomíná již v roce 1268 - za doby **Hirzovy**, jenž zdejší kraj kolonizoval, aby jej pak daroval **klášteru Zlatá Koruna**. Také cisterciáci pokračovali v osidlování pohraničního hvozdu, ale za husitských válek je o toto jmění připravil **Oldřich z Rožmberka**. Od těch dob patřila Bližná s okolím ke **krumlovskému panství**. Lid zde usazený byl zprvu **národnostně smíšený** (staré názvy zněly poslovansku **Nablizmerch** či **Blyzny**), ale po třicetileté válce převažoval již živel **německý**. V roce 1910 evidovala ves se samotami Jestřábí a Krejčovská Chalupa na 266 Němců v 21 domech. Uprostřed návsi stála až do roku 1971 **kaple**. Na území Bližné fungovaly také **doly**, odkud se **svážel vytěžený grafit po úzkokolejce** na nádraží Černá-Hůrka. Se spuštěním hlubinné těžby tu v letech 1958-62 fungovala také **jednotřídní škola** pro děti horníků. Po vykutání tuhy zůstaly v **krasových dolech** (nejznámější je třípatrová **štolá Václav**) hojné zdroje **kvalitní vody**, která se tu dnes stáčí a balí.



**Jestřábí (Habichau)**, známé i jako **Schwarzenberský Dvůr**, tvořil v 19. století **hospodářský statek čp. 15**. V letech 1925-27 byl knížeti **vyvlastněn** a připadl **Státnímu pozemkovému úřadu v Praze**. Ke dvoru příslušel tzv. **Mlat čp. 16** a sousední **Hornický Dům čp. 17**. U rybníka pak stál ještě **Ovčácký Dům čp. 24** a u vápencového lomu **Krejčovská Chalupa (Schneiderhäusel) čp. 14**. Dnes pokrývá území **Jestřábí kolonie rekreačních chat** u břehu **Lipenského jezera**.

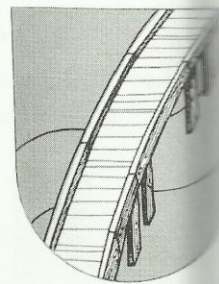




Mapa s územím obce Unter-Wulldau (Dolní Vltavice) z doby I. republiky.

## DOLNÍ VLTAVICE

Městečko Dolní Vltavice pohltila téměř celá hladina Lipenské přehradní nádrže. Po vzniku jezera vyrostla na břehu řada nových rekreačních objektů.



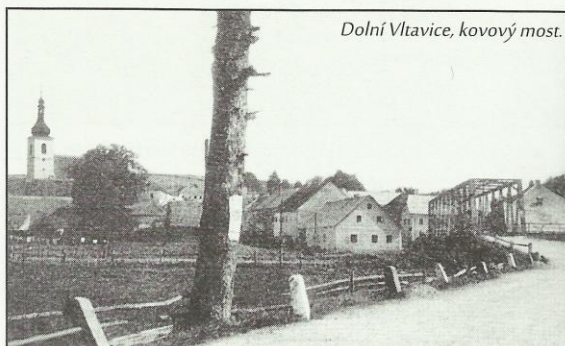
Dolnovltavický městský znak s mostem nad řekou. Dnes využívá nedaleká obec Černá v Pošumaví.

### Dolní Vltavice Unter-Moldau, Unterwulldau

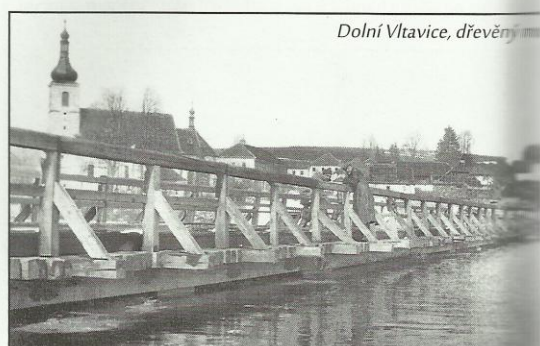
Poloha: 7,5 km jv. od Horní Plané, v nadmořské výšce 725 m

Fara: Dolní Vltavice, panství: Český Krumlov

Sídlo na levém břehu Vltavy založil kolem roku 1263 zvíkovský purkrabí **Hirzo**, když o dekádu dříve obdržel oblast od **krále Václava I.** za věrné služby. Osada nazvaná **Nahyrzove** se formovala při obchodní trase z **rakouského Schläglu do Boletic**, což uspíšilo její rozvoj. Již roku 1268 věnoval bezdětný Hirzo toto území **klášteři Zlatá Koruna**, s výhradou doživotního užívání. Roku 1349 pak získali cisterciáci od panovníka **Karla IV. mýtníci na levém břehu** a opat dosadil roku 1355 ke kostelu **plebána Ottu**. Výsadu mýta si korunštití mniši udrželi až do zrušení konventu (1785) a poté ji krumlovská vrchnost pronajímala. Roku 1505 udělil **Petr z Rožmberka** osadě **městské právo, právo odúmrti, roku 1552 právo i výroční trh** a v roce 1669 od **Jana Křišťana z Eggenbergu** ještě **pečeť, znak** (zelený štít s modrou zvlněnou řekou a žlutým mostem) i svolení k založení **tkalcovského cechu**. Kolem poloviny 18. století se místní název (**Moldau** či **Wulldau**) upřesňoval o **Unter (dolní)**, aby se nepletl se jménovkyní při horním toku Vltavy. Zmiňovaný **farní kostel sv. Linharta** z poloviny 14. století **zvětšil a barokizoval stavitel Fortina (1768)** a od roku 1896 tu zněly varhany od **Leopolda Breinbauera**. Kolem chrámu Páně se až roku 1898 **pohřbívalo**. Poté byl hřbitov přemístěn mimo centrum a prostranství se v roce 1922 změnilo na **park**. Symbolem městečka bývá **kamenný pranýř** z poloviny 16. století na rynku a strategický **most**. Traduje se, že **původní vltavský přechod pro soumary** tady fungoval již od 13. století, ještě před vznikem osady a pojil panství kláštera Schlägl s Čechami. V **listopadu 1886 nahradil starý dřevěný most, most kovový** a při něm dala kněžna ze Schwarzenbergu postavit **kapličku sv. Jana Nepomuckého**. V roce 1891 po něm projel při návratu z pražské Jubilejní výstavy i **císař Franz Josef I.** Následně sloužil až do 6.V.1945, kdy jej před blížícími se Američany **zničil oddíl SS**. Záhy dorazivší osvoboditelé pak Vltavu přemostili **pontonovým mostem** a ten pak nahradil **dřevěnou dvouproudou konstrukcí**. Nejstarší zmínka o dolnovltavické **škole** pochází z roku 1640. V roce 1892 přibyla v městečku **patrová školní budova**, kam se nastěhovala **německá obecná pětitřídka a jednotřídní německá měšťanka**. Do jejich lavic zasedli i žáci z osad Radčice, Kyselov, Kozí Stráň, Horní a Dolní Borková. V té době měla Dolní Vltavice na 437 německých obyvatel a 46 domů. Mezi tradičními živnostmi byly i **3 hostince** a již od roku 1872 zde úřadovala **pošta**. Po II. světové válce nuceně odešla většina usudlíků (40 Němců se vyhnulo odsunu) a k zbylým 80 Čechům sem přibyl i Slováci z rumunské obce Valea Ungurului. Jejich děti tu ještě zažily **obnovenou školu s českou výukou** a dospělým přibyl vhod **hostinec M. Košíma**. Do roku 1957 zůstávala činná i pošta. Následně nastala **nová evakuace osob a likvidace objektů**, neboť obec musela ustoupit rodící se **přehradní nádrži**. Zpočátku se proslýchalo, že zůstane ušetřen památkově chráněný kostel, ale to by nesměla být 50. léta. Po smlouvě z 31.I.1959 **odkoupilo Ředitelství pro vodní dílo Lipno kostel s ohradní zdi, farou a márnici za odhadní cenu 89957 Kčs** a brzy zmizelo celé městské jádro pod hladinou. Kostelní věž pak byla ještě **odstráněna**, neboť vyčnívala z hladiny. Pár cenností z mobilizace se podařilo zachránit. **Gotickou bustu svěťce** z konce 14. století získala hlubocká AJG, jiné sochy jsou snad umístěny v kapli poutního kostela ve Lhotě u Svaté Anny na Strakonicku, varhany převzal farní kostel ve Vlachově Březí a něco je uloženo v muzeu v Českém Krumlově. Dnešní Dolní Vltavice s převážně rekreačními objekty **spadá pod Černou v Pošumaví**, která užívá i dolnovltavický znak. Přes jezero odsud jezdí **prívoz do Kyselova**.



Dolní Vltavice, kovový most.



Dolní Vltavice, dřevěný most.





Dolní Vltavice. Kaplička se sochou sv. Jana Nepomuckého u mostu z r. 1886 (dar kněžny ze Schwarzenbergu) na snímcích z obou vltavských břehů.



Náměstí v Dolní Vltavici s pranýřem po pravé straně. Foto Josef Seidel.

Jiná Seidelova fotografie náměstí s částí kostela (kolem roku 1905).



Dolnovltavický **kostel sv. Linharta**. Zleva celý se starým hřbitovem, uprostřed pohled z lodi do kněžiště, vpravo boční oltář Panny Marie Lurdské.



Patrová školní budova v Dolní Vltavici pocházela z roku 1892.

Průvod v Dolní Vltavici. V pozadí je patrná zídka nového hřbitova.



## KYSELOV

Kyselov zanikl i se spádovou osadou Kozí Stráň.



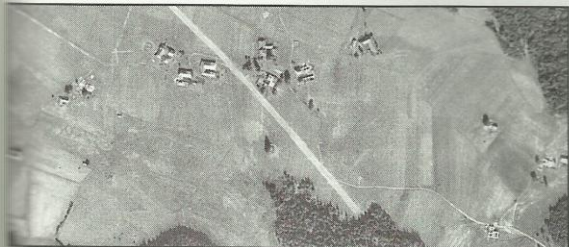
3x z kyselovské "čáry". Nahoře hranice, dole finanční stráž s rodinami.

### Kozí Stráň Geisleiten

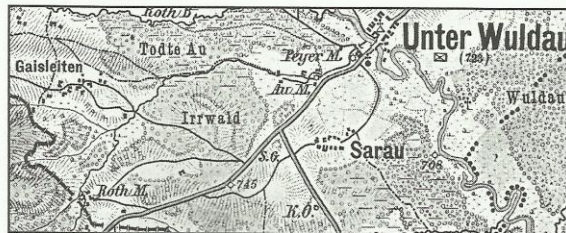
Poloha: 2 km ssz. od Kyselova, v nadmořské výšce 755 m

Fara: Dolní Vltavice, panství: Klášter Schlägl (Horní Rakousko)

Ves založil zřejmě kolem roku 1670 nedaleký hornorakouský klášter Schlägl, ale písemně je doložena až od roku 1789. Zdejší územní obdrželi premonstráti v roce 1308 od Jindřicha z Rožmberka a jméno mu dal slunečný svah hory Bärnstein, na kterém se s oblíbou páska kozí stáda. K nejstarším usedlostem Kozí Stráně patřily Spitzl (čp. 7 a 8), Simandl (čp. 9 a 10), Heisl (čp. 11 a 12) a strategicky důležitá byla býčí louka. Spravoval ji majitel plemenného býka a ze zdejších studní se dřevěným potrubím rozlévala po osadě pitná voda. Klášteru Schlägl zůstala Kozí Stráň poddána až do zrušení poddanství (součástí mobility prý zde byla i výroba 1600 šindelů ročně na domácnost), farou a školou patřila do Dolní Vltavice. V roce 1910 měla osada se samotami Bachgobl, Bachmann, Geisleiten, Reitmühle a Rothmühle 201 obyvatel a 28 obydlí z obou stran silnice. O Velikonočních 1940 zničil požár několik domů i s hostincem a po odsunu tady zůstala jen 1 rakouská rodina. I ta však byla s dosídlenci po roce 1948 také vystěhovávána, kvůli vytyčení hraničního pásma. Dnes tu zbyla jen ruina domu a kapličky.



Kozí Stráň při leteckém snímkování z doby kolem roku 1950.



Mapa pomezího pásu s Kyselovem, Kozí Strání a Dolní Vltavicí.

### Kyselov Sarau

Poloha: 8,5 km jyv. od Horní Plané, v nadmořské výšce 725 m

Fara: Dolní Vltavice, panství: Klášter Schlägl (Horní Rakousko)

Purkrabí hradu Zvíkova Hirzo získal zdejší oblast (1253) od krále Václava I. za věrnost. Vedla tudy obchodní cesta z rakouského Schläglu do Boletic, kterou nový majitel začal kolonizovat. Na levém břehu Vltavy založil (asi roku 1263) osadu Nahirzowe (Dolní Vltavice) a 5 let nato ji věnoval klášteru Zlatá Koruna. Rakouskou část stezky spravoval klášter Schlägl a české území na pravém břehu Vltavy přiděl tamním premonstrátům Jindřich z Rožmberka (1308). Klášter sám pak roku 1332 založil na pravém říčním břehu Hof for Wulda (Vltavský dvorec) i ves Sarau (Kyselov). Na frekventované cestě zároveň vybíral mýto (dům čp. 1), které roku 1349 převedl Karel IV. na klášter Zlatá Koruna. Později se právo na mýto opět vrátilo do Schläglu, který jej v roce 1777 přenechal a brzy nato nařízením císaře Josefa II. zaniklo. Po smrti tohoto nepřítele řeholnictví se mýtnice obnovila (1791) a dále prosperovala. Do počátku 20. století zůstávaly jižně od vsi patrné příkopy u strážních bašt, vybudovaných roku 1742 na obranu proti Bavorům. V katastru obce známé i jako Žárov či dokonce Společnice stávaly rovněž 2 kapličky. Ve zdejších 28 domech (i samoty Aumühle a Payermühle) žilo v roce 1910 na 265 Němců. Konec Kyselova předurčil odsun a dokonalo jej vytyčení hraničního pásma. Do roku 1949 fungovaly v Kyselově ještě kasárny finanční stráže, které pak obsadily "spolehlivější" složky SNB a PS. Kromě téže opuštěné budovy je tady dnes už jen stanoviště lipenského přívozu do Dolní Vltavice.

Sarau (Kyselov).



Sarau (Kyselov). K místnímu katastru náležel i Nivský Mlýn (Aumühle).





Obec Mugrau (Mokrá) s okolím na výřezu ze staré německé mapy.



Mugrau (Mokrá) r. 1925. Havíři u portálu tzv. Josefovy dědičné štoly.

## Hubenov Hubene

**Poloha:** 1 km jv. od Mokré, v nadmořské výšce 810 m

**Fara:** Hořice, panství: Český Krumlov

Hubenov se připomíná od roku 1375, coby součást zlatokorunské rychty Mokrá. Po zrušení kláštera připadla ves ke schwarzenberskému panství Český Krumlov a v roce 1910 v ní žilo 78 Němců v 9 domech.

Vesnička známá kdysi i jako Huběnov se nezachovala ani ve zbytcích.

Důvodem k zániku byl snad nezáměr o dosídlení kvůli její odlehlosti.



Opravená kaplička v bývalém Hubenově.

## MOKRÁ

Mokrá zůstala stát, stejně tak jako její bývalá osada Slavkovice. Zanikla však spádová ves Hubenov.



Mugrau (Mokrá), náves na počátku 20. století. Krumlovský fotograf Josef Seidel zachytil obyvatelstvo nastoupené u kapličky Panny Marie.

## Mokrá Mugrau

**Poloha:** 6,5 km východně od Horní Plané, v nadmořské výšce 810 m

**Fara:** Hořice, panství: Český Krumlov

Zdejšímu úseku stezky z rakouského Schläglu do Boletic se říkávalo Mokerský újezd a ten kolem poloviny 13. století patřil zvíkovskému purkrabímu Hirzovi. Ziskal jej od krále Václava I., kolonizoval a roku

1268 pak odkázal klášteru Zlatá Koruna. V místě Mokré (možná je coby existující, dala jméno celému újezdu) stával zprvu dvůr, kde prý

cisterciáci, ještě bez nevolníků, sami pracovali. Na sklonku 13. století statek spravoval Dětrich (pozdější opat) a časem se v sousedství

zrodila ves. Stala se také sídlem rychty, kterou klášter držel až do svého zrušení (1785). Příští vrchností se stali krumlovští Schwarzenbergové

a po polovině 19. století získala Mokrá samosprávu. V roce 1910 čítala se samotami Annawerk, Massauer, Mugrauer Mühle, Neubaum

Gemeindwerk, Stadlbauer a Wagnerhäusl na 322 Němců a 1 Čecha v 31 domech. V místě fungoval hostinec Maier a od roku 1869 také

škola. Před válkou měla podobu německé dvoutřídky s 55 žáky. Česká výuka zde započala hned od školního roku 1945/46 (škola

skončila v roce 1963, pak rekreační objekt), kdy byla obec dosídlena. Na návsi stojí novogotická kaple Panny Marie s letopočtem 1849

ve štítu. Po odsunu prý sloužila také jako sklad zedníků a až v 90. letech byla spolu s kašnou opravena. V katastru obce fungovaly

rovněž tuhové doly, které na konci 50. let zčásti zatopilo Lipenské jezero. Soustavu tvořily 3 žíly o délce 11,5 km a dolování tady v půli

19. století spustila společnost Eggert. V roce 1886 odkoupilo hlavní šachtu Těžařstvo Schwarzenberské, aby otevřelo další doly.

Od roku 1897 fungovala také odvodňovací štola Josef, propojující v délce 2240 m šachty Ferdinand, Anežka a Anna. Josefský portál je k vidění dodnes, stejně jako budova u dolu Anežka (dnes rekreační

chalupa) anebo zdivo a žebříky z někdejší šachty Ferdinand. Osada Mokrá stále existuje a patří k obci Černá v Pošumaví.



## MUCKOV

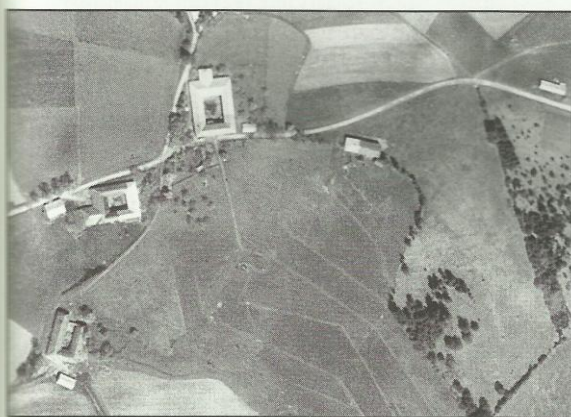
Muckov přežil zčásti spolu se vsí Bednáře. Zanikly však osady Hostinova Lhota, Kramolín a Rybáře.

### Muckov *Mutzgern*

**Poloha:** 8 km jv. od Horní Plané, v nadmořské výšce 760 m

**Fara:** Hořice, panství: Český Krumlov

Dne 18.V.1500 daroval ves Petr IV. z Rožmberka klášteřu Vyšší Brod a v roce 1518 ji pak cisterciácký zápis uvádí i s osadami Bednáře, Jámy, Plánička a Nová Lhota při rýchtě Hořice. Po zařehnání pozemkového sporu se Zlatou Korunou zřídil Vyšebrodský klášter ve zdejších hvozdech Pláničskou lesní rýchtu (*Planleser Waldgericht*). Vznikla v lednu 1633, v oblasti odňaté Hořicím s výše zmíněnými osadami a 9 dalšími. Po zrušení nevolnictví přešel Muckov nejprve pod obec Plánička a v roce 1890 získal vlastní samosprávu. V roce 1910 evidoval samotný pouze 41 Němců a 5 domů. Asi 0,5 km západně od vsi narazili na počátku 19. století hledači grafitu na ložisko čistého krystalického vápence. Zpracovával se pak v Černé, ale odebírala jej i zdravotnická firma Bayer či jistý pařížský výrobce kosmetických pudrů. Zavezení a odstřelu lomů hlubokých až 22 m zabránil pád režimu v listopadu 1989. V následujícím roce se šachty dočkaly prohlášení chráněnou památkou. Od roku 1961 patří Muckov k obci Černá v Pošumaví.



Muckov ještě se starou zástavbou na leteckém snímku z roku 1950.



Muckov s tzv. finskými domky pro zaměstnance státního statku.



Předválečná německá mapa a na ní území obce Mutzgern (Muckov).



Vojenští rekruti z obce Mutzgern (Muckov) v roce 1916. Foto J. Seidel.



Škola v Emrech byla založena v roce 1895. Prvním řídícím se stal Franz Skopek, pak ji vedl Adolf Blaha, v letech 1918-38 Heinrich Kurz a poté až do odsunu Karl Rheder. Škola byla jednotřídní a roku 1928 měla 28 žáků (včetně dětí z Muckova, Kramolína, Cichalova, Rybářů, Hostinovy Lhoty a Kozího Vrchu). Po válce, kdy úřady ves pojmenovaly Bednáře a v oblasti se zabydleli noví osadníci, zahájila výuku v roce 1948 česká jednotřídka s 21 žáky a učitelem Janem Zajčkem. Škola zde vydržela do roku 1966, kdy 10 zbývajících dětí přešlo do Černé v Pošumaví.

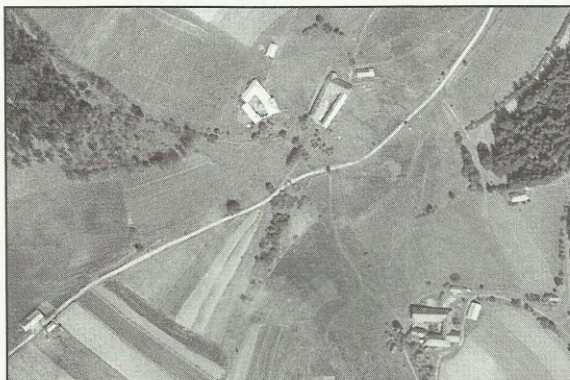


## Hostinova Lhota *Hossenschlag*

Poloha: 1 km sv. od Muckova, v nadmořské výšce 815 m

Fara: Hořice, panství: Klášter Vyšší Brod

Hostinova Lhota vznikla na návrší, při cestě z Muckova do Hořic a připomíná se od roku 1530. V roce 1633 se stala součástí "lesní rychty" Plánička a říkalo se jí také Hostinná Lhota. V roce 1910 v ní žilo na 49 Němců a 1 Čech v 5 domech. Odsun zanechal sídlo prázdné, ale již v roce 1950 tu zaznamenali na 15 osob, zřejmě nových přistěhovalců. Dnes je osada stejného jména jen rekreační záležitostí.



Hostinova Lhota, vyfotografovaná z letadla v roce 1950.

## Kramolín *Gromaling, Gromling*

Poloha: 2,5 km východně od Muckova, v nadmořské výšce 785 m

Fara: Hořice, panství: Klášter Vyšší Brod

Zápis z roku 1521 potvrzuje ves klášteru klarisek v Krumlově. Uvádí ji s upřesněním Malý Kramolín - snad kvůli možné záměně s větším jmenovcem u Lipna. Jedna z verzí o původu názvu se odvolává na slovo kramol (ve staročestíně hádka), což by nelichotivě ukazovalo na časté mezilidské sváry. Na rozdíl od spekulací o názvu jsou doloženi první obyvatelé vsi (Tomerl, Gallistl a Hos), ale i poslední vrchnost (klášter Vyšší Brod). V roce 1910 tady pak žilo 22 Němců ve 3 staveních. Ještě zkraje 50. let figuroval Kramolín coby součást obce Muckov, ale již v následující dekádě zanikl, zřejmě z důvodu špatné dostupnosti.



Kramolín z ptačí perspektivy kolem roku 1950.



Svatba Johanna Hammerlindla z Hostinovy Lhoty (1921). Foto J. Seidel

## Rybáře *Fischbäcken*

Poloha: 2 km jv. od Muckova, v nadmořské výšce 780 m

Fara: Hořice, panství: Klášter Vyšší Brod

Samota Rybáře patřila k majetku vyšebrodských cisterciáků a uvádí se od roku 1530. Od ledna 1633 náležela k Pláničské lesní rychtě (Planleser Waldgericht) a zdejší Kaspar Fink stál v letech 1706-29 dokonce v čele rychtářství. K místnímu pojmenování jistě přispěla přítomnost rybářské živnosti, ale známý byl také název Vyšebohy. Po zrušení poddanství připadlo sídlo zprvu k obci Plánička a po zřízení obce Muckov (1890) se stalo její částí. V roce 1910 žilo ve zdejších 2 staveních na 35 Němců. Sčítání v roce 1921 tady zaznamenalo na 36 lidí ve 3 číslech a v roce 1950 přítomných pouze 7 osob již ve 4 domech. V dnešních Rybářích stojí 1 stavení s malou farmou.



Franz Fink z Rybářů a Johann Hammerleidl z Hostinovy Lhoty, jak je portrétoval krumlovský fotograf Franz Seidel ve válečném roce 1940.



Dva staré dvorce v Rybářích na letecké fotce z roku 1950.





Ředitel panství Krumlov Ernst Mayer.

## PESTŘICE

Pestřice zmizela spolu s osadami Dolní Borková, Horní Borková a Račín.



Usedlosti ve starém Stögenwaldu (Pestřici).

### Pestřice Unter-Stögenwald

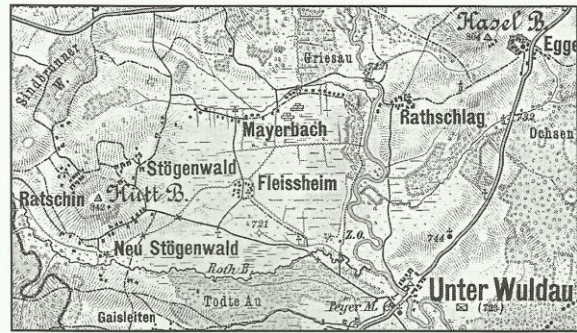
Poloha: 6,5 km jižně od Horní Plané, v nadmořské výšce 755 m

Fara: Dolní Vltavice, panství: Český Krumlov

Povltavskou vesnici založil v roce 1720 společně s Račínem kníže Schwarzenberg. Od počátku tu žili hlavně Němci, pracující v lesích či těžící rašelínu. V roce 1910 zde mělo trvalé bydliště na 434 Němců a 3 Češi v 56 číslech (včetně samot Fischerhäuser, Glasshütten, Melmerheger, Ober-Stögenwald a Waltersgrün). Koncem 40. let se ve vystěhovaném Stögenwaldu (také po válce výhradní název, doplňovaný českým Horní a Dolní) usadili ještě lidé z Rumunska, ale již v příští dekádě museli i ti odejít. Nejprve po zřízení hraničního pásma a poté i realizaci Lipenské přehrady. Kromě selských usedlostí stávala na území vsi i Boží muka s klekáníčkem na vrcholu (1739) - majitele a udržovatele Jakoba Müllera z chalupy Beim Geiger. Z pomníku padlým zbylo jen torzo a opravenou kapličku obklopuje několik stromů. Z domů nezůstal žádný, včetně toho, kde fungoval hostinec Winkler. V souvislosti s přeložením železnice (kvůli zátopu v 50. letech) přestala existovat i stanice Stögenwald (5 km od vsi).



Stögenwaldský (Pestřický) mlýn v období I. republiky.



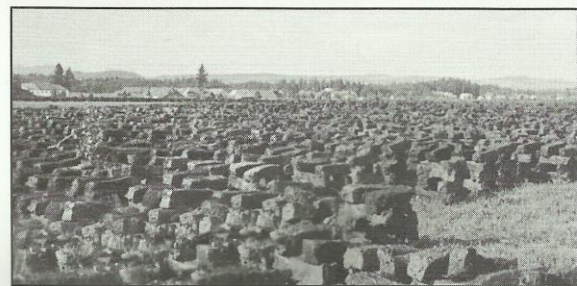
Předválečná mapa s oblastí obce Stögenwald (Pestřice) a okolí.

### Dolní Borková Mayerbach

Poloha: 2 km sv. od Pestřice, v nadmořské výšce 720 m

Fara: Dolní Vltavice, panství: Český Krumlov

Původní pomístní pojmenování znělo Urbachl. Pozdější Mayerbach (Mayerův potok) se začalo užívat zkraje 19. století, kdy tady ředitel knížecího panství Ernst Mayer založil a svým jménem pojmenoval osadu. Prvních 13 osídlenců žádalo o možnost usadit se na nových parcelách v září 1813 a souhlas obdrželo v březnu 1814. Další osadníci absolvovali stejný proces od října 1819 do března 1820. Mezi 29 tehdejšími usedlíky byli lidé z Bližné, Lštína, Multerbergu na české straně a ze zahraničních vsí Heligenstadt, Kuinigred, Grossczekau, Krottin (rychta Wegscheid), Brandenburg, Molnerstreit (rychta Altenhof). Společně pak těžili rašelínu u Fleisheimu (Horní Borková) a svázeli ji do Mayerbachu, kde roku 1894 vznikla dílna na zpracování. Surovina využívaná hlavně k vytápění se zde měnila také ve stěivo či tepelně izolační hmotu. Odsud pak vedl přes Vltavu 220 m dlouhý dřevěný most s koleji, po kterých se rašelina vozila přes Radslav k hůreckému nádraží u grafitových dolů. Na 299 Němců v 36 domech evidoval Mayerbach v roce 1910 a po odsunu tady v roce 1950 zaznamenali ještě 141 osob ve 21 domech. Zánik Dolní Borkové (poválečné umělé označení) souvisí s vytýčením hraničního pásma a snad také se vznikem Lipenské přehradní nádrže.



Mayerbach (Dolní Borková) s borkovými cihlami a mostem do Radslavi.



## Horní Borková *Fleissheim*

**Poloha:** 2 km východně od Pestřice, v nadmořské výšce 725 m

**Fara:** Dolní Vltavice, panství: Český Krumlov

Z nejstaršího označení místa *Schachl* (nářečně *Osamělý lesík*) se stal *Fleissheim* (**Domov pily**), snad kvůli očekávané pracovitosti nových osídlenců. Kultivaci zdejšího Pestřického luhu inicioval od roku 1806 **schwarzenberský ředitel Ernst Mayer** a sama osada se zrodila zhruba 2 roky poté. Záznam z roku 1813 uvádí žadatele o zdejší půdu, usazené v **Bližné, Jablonci, Zbytinách, Kozí Stráni, Lipně, Švudících** (u Čimelic) a **Holzschlachu**, jimž kníže vyhověl v březnu 1814. Prvních 32 příchozích dostalo **korec pole, louku** a dalších 15 osídlenců pak obdrželo pozemky na nedaleké Schacherově louce. Zdrojem obživy bylo také **rašeliníště**. Borky se tu pichaly na ploše 200 ha, v hloubce až do 5 m a **topilo** se jimi v **kotlích Schwarzenberských grafitových závodů** v okolí Černé. V 90. letech 19. století se odsud svezlo **ročně 88000 m<sup>3</sup> rašeliny**, vytěžené až **420 sezónními dělníky**. Samotný *Fleissheim* pak v roce 1910 evidoval k trvalému žití na 231 Němců ve 30 domech. Po **odsunu** tady bylo v roce 1950 zaznamenáno už jen **15 prázdných domů**. Příčinou k zániku osady **Horní Borková (poválečné označení)** bylo **hraniční pásmo a napouštění Lipna**.



*Vesnice-okrouhlice Fleissheim na leteckém snímku ze sklonku 40. let.*



*Fleissheim (H. Borková). Lokomotivy Ida a Adolf Josef ke svozu rašeliny.*



*Ratschin (Račín) v celkovém pojetí na fotce J. Seidela, kolem roku 1900*

## Račín *Ratschin*

**Poloha:** 1,5 km szz. od Pestřice, v nadmořské výšce 810 m

**Fara:** Dolní Vltavice, panství: Český Krumlov

Osada vznikala **schwarzenberskou kolonizací (1720)** pod Pestřickým vrchem (Hütberg, 842 m), z jehož hlásky se **střežila zemská stezka**. Možná i díky tomu se místu říkalo nejprve **Hradčín** (1694) a někdy **Nová Pestřice**. Od zrodu sídla se při rašelinových lukách usazovali **německy mluvící lidé**, kterých tady okolo roku 1900 žilo na 255 v 31 domech. Zdejší **pomník císaře Josefa II.** z roku 1906 prý odolal i vzniku samostatného Československa, ne však už jeho poválečnému režimu. Po roce 1950 **mizely návesní domy** (**dosídlenci z Rumunsku odešli do Svěrazu**), **ale i kaple** či **patrová škola** z roku 1885. Měla **2 třídy** a v roce 1928 na 69 žáků (i z osad Stögenwald a Mayerbach). Zánik vesnice souvisí se **zřízením hraničního pásma**, neboť zůstala **mimo zátop Lipenem**. V letech 1951-64 tady operovala **rota PS Račín**.



*Račinská náves s kapličkou na počátku 20. století.*



*Žáci II. třídy se svým učitelem před račinskou školou (foto Josef Seidel)*





Planles (Plánička), usedlost Wenkhof na počátku 20. století.

### Plánička Planles, Klein-Planles, Plandles

Poloha: 8 km jv. od Horní Plané, v nadmořské výšce 785 m

Fara: Černá, panství: Klášter Vyšší Brod

V listopadu 1366 prodal jistý Wernher von Plëndlens ves, "*das da haisset czdem klain Plëndlens*" (která se nazývá Plánička) klášteru Vyšší Brod. Další zmínka o sídle pochází z roku 1530, již v souvislosti s výčtem vyšebrodského majetku. Od ledna 1633 se stala sídlem tzv. Lesní rychty Plánička (Planleser Waldgericht), byla osvobozena od platby odúmrti a v roce 1779 se tady uvádí také konšelský úřad. Po zrušení poddanství se stala Plánička obcí a v roce 1910 v ní žilo se samotou Waldhäuser na 173 Němců v 18 domech. Odsunem vyhnané starousedlíky zde pak nahradili většinou lidé z Rumunska, ale dnešní osadu tvoří hlavně rekreační chalupy. Školou patřila vesnice nejprve do Černé a poté do Emrů (Bednáře). Po dosídlení obce zahájila v září 1952 v hospodě výuku česká škola s 13 dětmi. Učebna fungovala jen do roku 1958, kdy zanikla pro nedostatek žáků. U silnice z Pláničky na Muckov byla v květnu 1996 vyhlášena Rezervace Pláničský rybník - soubor lučních rašelinistních pramenišť (přes 15 ha) se vzácnou flórou i faunou. Do rybníka přitéká krystalický vápenec ze sousední památky Muckovské vápencové lomy.

## PLÁNIČKA

K existující Pláničce patřily zaniklé Jámy a Nová Lhota.



Mapa z roku 1869 s územím obce Planles (Plánička).



Dobové fotky z Pláničky. Nahoře typické usedlosti, vlevo dole škola vedle hasičárny a vpravo třída s učitelkou R. Troupovou (kolem roku 1957).



## Jámy Kohlgruben

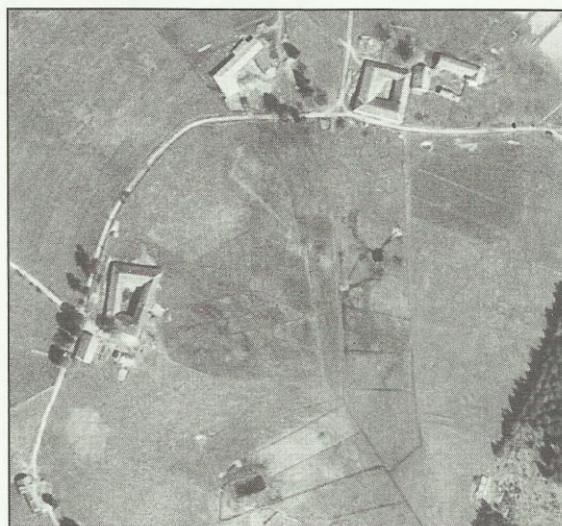
Poloha: 1,5 km sv. od Pláničky, v nadmořské výšce 770 m

Fara: Černá, panství: Klášter Vyšší Brod

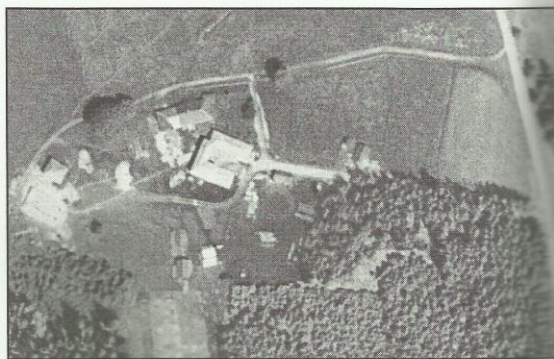
Víska se připomíná od roku 1530 pod jménem **Cholgrueben**. Tento zlidovělý název, ale i ten pozdější **Kulgriam** zřejmě vzešly z výrazu **Holz Kohlgruben** (Dřevěnouhelné jámy) a dokládají pojmenování podle přítomnosti **uhlířů**. Známe bývaly také zdejší **zdroje vápna**, které se z **vápencových dolů** získávalo pro stavby, ale také coby hnojivo a vyváželo se odsud i do Horních Rakous. V roce 1910 čítala vesnička Jámy spolu se samotou Neumühle na 33 Němců a 6 čísel popisných. Dodnes **přežila jen částečně**.



Z jámského domu Langpalli (čp. 2) pocházel **Josef Reif** (1883-1929), regionální politik, spisovatel a novinář.



Osada Jámy zabraná z ptačí perspektivy na přelomu 40. a 50. let.



K Pláničce patřila také samota **Lesní Domky** (Waldhäuser). Zachycená zde na letecké fotografii z roku 1949.

## Nová Lhota Neustift

Poloha: 1,5 km jiv. od Pláničky, v nadmořské výšce 750 m

Fara: Černá, panství: Klášter Vyšší Brod

Vyšebrodská osada se uvádí od roku 1375. Snad již od počátku existence měla **německý ráz** a v roce 1910 čítala na 25 lidí ve 4 číselných popisných. **Odsun její řady ještě zúžil** a v roce 1950 tady žili už jen 4 osoby. Z **Nové Lhoty zbyla dodnes jen tzv. Kortišovina** (před válkou patřila rodu Breitschop a stojí u silnice z Černé do Frymburka), nyní upravená na **penzion s restaurací**. Územím osady protéká **Lukavický potok**, jehož toku využíval také blíže k Milné stojící **Lužní mlýn**. Fungoval zároveň jako **hamr** a o jeho zachování se od 70. let snažil svérázný **Josef Králík** (místu se říká **Blázново údolí**).



Poválečná letecká fotka osady Nová Lhota (Kortišovina v horní části).