

MOTTO:

**Nemožno přivolať zpátky, pryč uplynulé již vody,
čas, jenž jedenkrát minul, vrátit se nemůže víc**

/Publius Ovidius Naso/



Erika ZEMANOVÁ

Dolní Vltavice – Vzpomínky na mládí
aneb Zatopené domovy

První vydání

DOLNÍ VLTAVICE

Vzpomínky na mládí aneb Zatopené domovy



ERIKA ZEMANOVÁ



Pohled na Dolní Vltavici od mlýna z osady Kyselov. Mlýn v roce 1929 vyhořel a poté byl přestavěn na pilu. Podruhé vznikl požár v druhé budově v roce 1954.

Úvodní část – Zánik obce Dolní Vltavice

Těsně u břehu Lipenské přehradní nádrže leží dnes pouze část z bývalé obce Dolní Vltavice. Ta je od roku 1960 osadou obce Černá v Pošumaví. Již od roku 1949 započala plánovaná výstavba Lipenské přehrady pro potřeby vodní elektrárny a v této době začíná plánovitý zánik Dolní Vltavice. Po celém území kolem toku řeky Vltavy, od Lipna až k Nové Peci, bylo vykáceno a vytěženo mnoho hektarů lesa. Počalo se s demolicemi obcí, které musely ustoupit vodnímu dílu. Největší a nejrozsáhlejší demolice probíhaly v letech 1955-1957, kdy se už bouralo a srovnalo se zemí vše určené k zátopovému projektu. Tím zmizely celé vesnice i objekty na samotách. Změnilo se i hraniční území. Nejvíce byla postižena obec Dolní Vltavice a na druhém břehu řeky Vltavy obec Kyselov, Kozí Stráň, Horní i Dolní Borková a další osady i části obce podél řeky po obou stranách. Pod vodní hladinou zmizela celá obec Dolní Vltavice i s mostem, kromě šesti domů v horní části obce. Kostel sv. Linharta měl být zachován, ale při nízkém stavu vody vyčnívala věž, takže se musel i kostel odstřelit. Vše, co zůstalo uvnitř, kromě několika historických předmětů, bylo zachováno a převezeno do okresního muzea. Napouštění vody do připravené nádrže se začalo roku 1958 a první turbina byla spuštěna roku 1959. Lipenská přehrada je dnes největší vodní nádrž v České republice, její délka měří 42 km, největší šířka je 8 km. Pro svojí rozlohu má název Jihočeské moře nebo také Šumavské moře.

Plánovaná výstavba přehrady na řece Vltavě

První myšlenka, jak vyřešit každoroční povodně, vznikla již počátkem 19. století. Povodně přinášely velké škody, proto v roce 1892 se objevil první plán postavit na toku řeky Vltavy přehradu. Ta by přispěla k možnosti zachytit přívalové vody a současně by byla využita k vodohospodářským účelům. V roce 1931 byly tyto úvahy opět otevřeny a byl vypracován plán umístění vodní nádrže. Tento rozpracovaný a zdokonalený projekt vodního díla Lipno se začal uskutečňovat v roce 1951. Stavět se začala současně dvě vodní díla, Lipno I. a Lipno II. Tato díla tvoří soustava dvou hrází, umělých vodních nádrží a dvou vodních elektráren. Cílem stavby bylo energetické využití zdroje špičkové a regulační elektrické energie. V informačním centru v elektrárně Lipno I. jsem byla informována o stavbě elektrárny a zároveň mně bylo dovoleno, při exkurzi návštěv, podívat se do srdce elektrárny a to v šikmém přístupovém tunelu výtahem.

Stavba Lipna I. je rozdělena na několik částí, hráz, elektrocentrála, průmyslový vodovod do papíren v Loučovicích, úpravy ve zdrži, komunikace a sídliště Lipno, Vyšší Brod a Slupečná.

Stavba hydrocentrály se skládá z vtokového objektu s tlačnými šachtami, podzemní strojovny s dvěma soustrojími, šikmého přístupového tunelu s nákladním výtahem, odpadního tunelu, rozvodny R 110 kV a provozních budov s rozvodnou R 22 kV. Stavbu Lipno II. tvoří hráz a hydrocentrála.

Lipno II., jehož vodní elektrárna vyrovnává odtok vody z elektrárny Lipno I., je průtočná vodní elektrárna s jedním soustrojím, skládajícím se z Kaplanovy turbíny a generátoru. Hladinová regulace zajišťuje rovnoměrný odtok vody pod vodním dílem. Všechny technologické pochody v obou elektrárnách jsou plně automatizovány. Zařízení je bezobslužné, dálkově řízené z dispečinku. Nepřetržitý provoz kontroluje jen jeden pracovník (z údajů vodní elektrárny Lipno).

Výstavba Lipenské přehrady zasáhla významně do života obce Černá v Pošumaví. Byla zrušena těžba tuhy a otevřelo se nové těžební pole, pod vodou bylo zaplaveno velké rašeliniště v prostoru podél Vltavy a bylo odstraněno mnoho hektarů lesů. Zrušeny byly dva hřbitovy v Dolní Vltavici a v Černé u kostela (Neposkvrněného početí Panny Marie). Hřbitov z Dolní Vltavice byl přemístěn do nového hřbitova v Černé.

Kvůli výstavbě lipenské přehradní nádrže a následnému zatopení území, byla trať v úseku Černá v Pošumaví - Horní Planá, přeložena na levý břeh Vltavy. Pod vodou zmizely nejen grafitové drážky u Černé, zastávka Stögenwald, ale i říční meandr „Srdce Vltavy“ u Horní Plané. Trať se tak v tomto úseku zkrátila ze 14 na 12 a půl kilometru.

(Vybráno z kroniky obce Černá v Pošumaví)



Obec Dolní Vltavice, náhled od pily v Kyselově. Vpravo v pozadí je železný most a potok Mlýnský, který se vleává do Vltavy. Foto Wolf



Přístav v Dolní Vltavici



Zatopené území a výhled na hrad Vítkův Kámen



Horní část obce, kam již nedosahuje voda



V upraveném prostoru v Dolní Vltavici byly použity kameny ze školní budovy

Od těchto let již uběhlo přes půl století. Vše se změnilo, celá krajina byla přetvořena k nepoznání. Občané z této obce už za ta léta zestárlí nebo většina zemřela, jejich děti dorostly do jejich bývalého věku. Po těchto padesáti letech, v roce 2008, jsme si my, žáci ze základní školy v Dolní Vltavici, zavzpomínali na svá školní léta při prvním setkání v restauraci, v obci Černá v Pošumaví.

Na toto setkání jsme přijeli z míst roztroušených po celé naší vlasti, kde jsme před léty našli nový domov, po nutném vystěhování z obce Dolní Vltavice. Naše setkání bylo velice dojemné, i slzy jsme uronily. Do objetí si padli kamarádi, bývalí spolužáci, přestože většina se viděla po prvé po létech již v důchodovém věku. Těm, s kterými se již nikdy nesejdeme, jsme věnovali minutu ticha.

Zajeli jsme do míst, kde jsme strávili svá dětská léta, do Dolní Vltavice a zde zavzpomínali na naše zážitky, na sousedy, kteří sdíleli společný osud, k nimž patřili vojáci PS z rot kolem hranic. K nám nejbližší nad obcí to byli vojáci z hlásky a pohraniční roty Kyselov. Všichni jsme poznali náladu Šumavy, časté deště, bláto, v zimě sněhy s vánicí i nesnesitelné mrazy.

Už je zrušeno zakázané pásmo, kam se smělo vstoupit pouze s propustkou. Kolem hranice jsou odbourané ostnaté dráty, do kterých byl vpuštěn elektrický proud vysokého napětí. Říkalo se tomu železná opona.

Po celém území kolem Lipenské nádrže je vybudována rekreační oblast. V Dolní Vltavici jsou převážně rekreační objekty. Někteří chataři v těchto chatkách bydlí i celoročně, jsou zde restaurace, ubytovací hotýlky, autokempinky, hasičské a potápěčské skupiny, které zde mají i svojí základnu. Neschází ani vodní záchranářská služba, která je zde velice důležitá. Celé okolí je čisté a vkusně upravené. Pro děti je zde hrací hřiště a neschází ani pískoviště.

Polohově se Dolní Vltavice nachází asi v polovině Lipenské nádrže. Pro rekreační účely a turistiku je zde velká možnost vyžití k provozování nejrůznějších vodních sportů a mnoho dalšího, co k rekreaci u vody patří. V Dolní Vltavici je přívoz k přepravě na druhý břeh do zaniklé obce Kyselov, odkud je možno pokračovat po turistické cestě k hraničnímu přechodu do obce Aigen, zde jsou napojeny na hraničním přechodu značené cyklotrasy. Převoz lodí z Dolní Vltavice na Kyselov a zpět mohou použít pěší, cyklisté, malé motocykly a automobily do 3,5 t.

Na druhém břehu vodní nádrže je zaniklá obec Kyselov. Pár metrů od rakouské hraniční čáry zůstala zachována bývalá budova pohraniční stráže. V Kyselově nebydlí žádné obyvatelstvo, je zde hraniční přechod. V dřívějších dobách zde probíhala hlavní obchodní cesta do Rakouska. Z tohoto důvodu zde byla postavena budova, v ní byla umístěna celnice, a po druhé světové válce, od roku 1951, zde byla ubytována pohraniční stráž. V roce 1991 bylo PS vojsko zrušeno.

Odtud vede cesta do obce sv. Tomáš, která se nalézá pod kopcem Vítkův kámen. Kostel v obci je zasvěcen sv. Tomáši. Byl zde léčivý pramen a svatý obraz. Pro zdraví k prameni chodil velký zástup poutníků a v kostele u svatého obrazu se pomodlili. Na kopci stojí zřícenina hradu. Podle něj dostal tento gotický hrad název Vítkův kámen,

rovněž popisovaný jako Vítkův Hrádek. Tento bývalý hrad je v nadmořské výšce 1032 m. Založili ho asi ve 2. polovině 13. stol. Vítkovci. Zde plnil strážní funkci na česko - rakouské hranici. Po druhé světové válce byla tato zřícenina hradu pro veřejnost nepřístupná, ale čtyřhrannou věž používala pohraniční stráž ke své službě na hranici.

Dnes po sametové revoluci byl v roce 2005 Vítkův Hrádek slavnostně otevřen. Byla opravena rozhledna a pro veřejnost zpřístupněna. Odtud je krásný rozhled do okolí, při pěkném počasí jsou odtud vidět i Alpy. Kostel sv. Tomáše byl pro vojenské účely také použit, tím byl znesvěcen a zdevastován. Kostel byl opraven a v roce 1997 vysvěcen a opět slouží pro veřejnost.

Místa kolem Vítkova Hrádku popisuje rakouský spisovatel a básník Adalbert Stifter (1865 – 1868), rodák Šumavy z Horní Plané. Do těchto míst zasadil děj své povídky *Hvozd* i svého stěžejního románu *Vítek*. (*V centru pozornosti tohoto historického románu stojí Vítek I. z Prčice (zemř. 1194), zakladatel rodu Vítkovců, zvaných též páni z Růže, kteří se jako stoupenci Přemyslovců během česko-moravských bojů o nástupnictví trůnu ve 12. století vyvíhli v jednu z nejlivnějších šlechtických rodin.*)

Rovněž básník Adolf Hejduk (1835-1923) věnoval tomuto místu dvě rozsáhlé poémy - *Dřevorubec* a *Pod Vítkovým Kamenem*.



Pohlednice jako pozdrav z obce Sv. Tomáš z roku 1926



Obec Svatý Tomáš – pohled z Vítkova Hrádku z roku 1927



Vítkův kámen(1032 m) z osady Svatý Tomáš z roku 1927

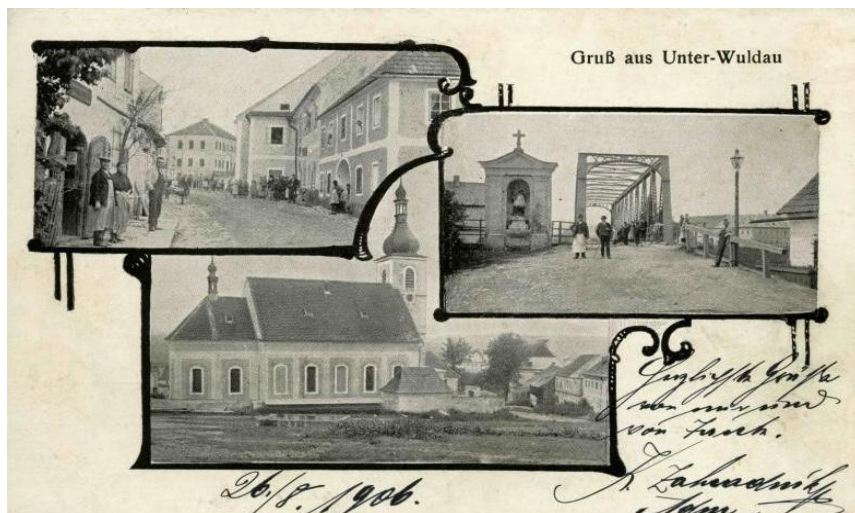


Cesta na hrad Vítkův kámen s kamarádkou



Současnost Vítkova Hrádku

Dolní Vltavice – výťah z historie



Dolní Vltavice z roku 1906 – dolní část u mostu, železný most se sochou sv. Jana Nepomuckého, kostel sv. Linharta(Leonard)

Nejstarší jméno obce „Na Hirzově“, je uvedeno v listině, kterou purkrabí Hirzo daroval klášteru ve Zlaté Koruně svůj majetek, tzv. „Mokerský újezd“. Listina byla sepsána a podepsána králem Přemyslem Otakarem II. dne 27 března 1268 v Písku .

Hirzo byl purkrabím na Klinkerbergu a král Václav I. mu za jeho věrné služby daroval královské zboží Boletice.

Nejdříve byl kuchařským královským mistrem, pak se stal purkrabím a protože rozuměl stavitelství byl pověřen sestavením a založením města Budějovice. Vltavice byla součástí tzv. Mokerského újezdu, který sahal od Boletic až po řeku Vltavu na hranicích s Rakouskem. Do újezdu dále patřilo celkem 13 osídlení, převážně na současném katastrálním území obce Černá v Pošumaví.

Jelikož újezdem vedla stará obchodní stezka, Hirzo rozpoznal, že lokálie, kterou zde založí, bude hrát v obchodě se sousedními zeměmi zvláštní a důležitou úlohu.

Proto zvolil své místo právě zde, založil obec ve velkorysých rozměrech a dal jí jméno „Hirzov,“. Vedle jeho statku na Mokré, je Dolní Vltavice největším a nejvýznamnějším osídlením. Náměstí bylo dlouhé 190 kroků a široké 90 kroků, což představuje výměru přes jeden hektar.

Všeobecně se předpokládá, že osídlení na tomto území bylo již dříve, ale za počátek plánovitého osídlování se považuje rok 1268.

Jak již bylo uvedeno, Hirzo neměl dědice a tak než v r.1275 zemřel, daroval veškeré zboží Mokrá – Vltavice a dalších 13 osídlení, klášteru ve Zlaté Koruně. Sám je zde pohřben a uvnitř kostela má náhrobní desku.

Postupně se objevují jména Wltaua, Wultag, Wulda. Jak vypadal vývoj v Dolní Vltavici do třicetileté války o tom velké přehledy neexistují.

Vltava zde kolem r. 1250 tvořila hranici s Rakouskem a Bavorskem a od let 1256 - 58, kdy se přesouvala hranice na současnou linii, zůstala Vltava významným místem českého obchodu, kde bylo za zboží vybíráno mýto pro krále.

Rožmberkové pak darovali v r. 1308 toto území klášteru ve Schlöglu a posléze bylo mýto vybíráno právě pro tento klášter.

V r. 1530 obdržela Dolní Vltavice práva městyse, což bylo spojeno s povinným opevněním proti vnějšímu nepříteli. To se však v obci nestalo, byl však obezděn kostel po celém obvodu zdí do výše 2 m a šířce 1 m, což neměl žádný kostel široko daleko. Obezděný prostor pojmul všechno obyvatelstvo a tak je mohl ochránit před nepřitelem. Vltavického průsmyku použili husité ke svým vpádům do Rakouska a řadu vesnic po cestě vyplenili a vypálili. Po husitských nepokojích byla česká řeč prohlášena za úřední a objevuje se i název Dolní Vltavice.

Největší pohromou nejen pro Vltavici byla třicetiletá válka, která znamenala vyplenění, zapálení vesnic a bídu a chudobu. Byl to konec Čechů a češtiny.

V r. 1602 - 1622 byla Dolní Vltavice poddána přímo habsburskému domu, protože poslední Rožmberk Petr Vok v roce 1601 prodal krumlovské panství císaři Rudolfovi II. Přes krále Matyáše přešlo panství na Ferdinanda II. a ten jej daroval svému oblíbenci Johannu Ulrichovi z Eggenbergů. Johann Christian Eggenberg pak povýšil Dolní Vltavici v roce 1669 podruhé na městys. Dostala právo pořádat nejdříve dva a posléze pět výročních trhů. Později to potvrdila i Marie Terezie a Josef II.

Po staré soumarské cestě, později zvané Královská cesta, která vedla přes Dolní Vltavici, jezdili za obchodem na trhy obchodníci, aby zde nabídli své zboží. Rozvíjela se řemesla, byly založeny cechy, zejména pláteníků, obuvníků, kovářů, kolářů, pekařů, řezníků a další. V obci se konal pravidelně týdenní trh a na výroční trhy přijížděli tržníci z celého okolí se svým zbožím. Výroční trhy se konaly 25. ledna na den sv. Pavla Obrácení a 24. června na sv. Jana Křtitele.

V pohraničí žili společně po dlouhá léta Češi a Němci. Dokázali vedle sebe žít jako sousedé, společně pracovat i soupeřit.

Po první světové válce roku 1918 vznikla první Československá republika. Po vzniku ČSR byla tato oblast odpůrcem samostatnosti. V r. 1936 zde získala největší vliv Henleinova „Sudetendeutsche Partei“, která přivedla tuto oblast do náruče Hitlera. V roce 1938 byla v Mnichově podepsána dohoda o postoupení Sudet Německu. Na základě mnichovské dohody byla obec Dolní Vltavice přičleněna k Německu.

V rámci mnichovské dohody museli občané české národnosti opustit toto území, pokud neoptovali pro německou státní příslušnost. České jméno zaniklo a objevují se jména Unter Wuldau - Untermoldau.

Adolf Hitler, když se dostal k moci, rozpoutal druhou světovou válku. Obsadil Sudety, potom Čechy a vytvořil protektorát a pak vstoupil do Polska a do dalších států.

Roku 1945 nastal konec druhé světové války a území bylo osvobozeno dne 6.května 1945 americkými jednotkami. Skončila jedna z největších světových válečných katastrof.

V Dolní Vltavici podle sčítání lidu z r.1930 bylo 63 domů, celkem 414 obyvatel a z toho 16 Čechů.

Ke konci druhé sv. války je ve Vltavici uváděno 64 domů, z toho je 14 větších a 10 menších sedláků, dále 2 pekaři, 1 řezník, 3 hostince, 3 obchody se smíšeným zbožím, 1 sedlák, 2 kováři, 2 krejčí, 2 obuvníci, 1 obchodník s prasaty a 1 kolář.

(*Vybráno z Kroniky obce Černá v Pošumaví/Pamětní kniha Dolní Vltavice*).

Kostel sv. Leonarda

Dřevěný kostel se připomíná již v roce 1355 a stál v dolní třetině náměstí. V r. 1767 zahájil výstavbu nového kostela kníže Josef ze Schwarzenbergu .

V roce 1770 byl kostel vysvěcen. Byl zasvěcen sv. Leonardovi - česky Linhartovi. V té době bylo v Čechách málo kostelů zasvěceno tomuto světcovi. Světec byl ctěn jako oráč a chovatel dobytka. Stal se patronem zemědělců a chovatelů, kteří se do Vltavice sjížděli z velkých dálek. Zde pak na oltář obětovali železná obětní zvířátka, které vykoval a prodával za 2 - 3 krejcarey místní kostelník. Církev si tak přišla na pěkný peníz a zemědělci byli přesvědčeni o tom, že je tímto způsobem chráněn jejich dobytek proti různým neduhům a nemocem. Železná obětní zvířátka z Dolní Vltavice jsou uložena v městském muzeu v Nových Hradech.

Nově postavený kostel byla rotundovitá stavba se 34 m vysokou cibulovitou věží. Později byla ke kostelu přistavěna mariánská kaple.

Do kostela byl široký vstupní portál, umělecky vytesaný z domácí žuly. Vnitřek kostela byl osázen pěti oltáři. Dlouhá loď s kopulovitou klenbou byla vyzdobena překrásnými freskami, které představovaly osm blahoslavených. Chór byl spojen s chrámovou lodí vítězným obloukem a ozdoben hodnotnými freskami. Celou nádheru, jak vnitřně tak z venku, zvyšovala okna z olovnatého skla. Okna byla ručně malována.

Dříve stávala v kostele busta krásné neznámé světice. Řezbářská práce skupiny umělců kolem mistra Parlěře pochází z doby okolo konce 14.století a patří k nejstarším gotickým uměleckým dílům Šumavy. Světice je známa jako Vltavická madona a lze jí spatřit v Alšově jihočeské galerii na zámku Hluboká nad Vltavou.

Obec i okolní obce byly osídleny z větší části obyvateli římskokatolické víry, kteří docházeli do kostela v hojném počtu a světili mnoho katolických svátků. Poutě s procesím se také neobešly bez kostela, odtud s farářem vycházeli po cestě ke kapličkám, tam se pomodlili a poslední cesta končila na hřbitově u velkého kříže. Zde se s farářem pomodlili za zemřelé a položili květy na hrob svých zemřelých. Vltavická pouť se konala první neděli po 6.listopadu podle starého katolického kalendáře. Sem přijížděli sedláci z velkých

dálek, při bohoslužbě se modlili za zdraví a ochranu svého domácího zvířectva. Velké posvícení pro všechny obyvatele představovala první neděle po svátku sv. Andělů Strážných - 2 října. Němci tomuto dnu říkali Schutzengelssonntag. K tomuto Andělu se v kostele modlili a prosili o ochranu hospodáři nejen při obchodování, ale i na cestách za výdělkem. V kostele byly varhany, na chóru vedle varhan byly obrazy zasvěcené patronům sv. Václava a sv. Jana Nepomuckého. Po druhé světové válce zůstaly na hlavní věži kostela dva zvony, velký a malý, s kterými se zvonilo při bohoslužbě, také se ohlašovalo a vyzvánělo při úmrtí a požáru. Tento kostel míval více zvonů, podle čtyř prázdných závěsů pro zvony, ty byly ve válečné době odebrány a pro válečné zbraně roztaveny. V první světové válce, tak i v druhé světové válce, se odebíraly zvony ze všech kostelů k výrobě zbraní.



Kostelní zvony z Dolní Vltavice

Zvony: velký zvon měl vypouklý reliéf Ježíše Krista na kříži a na protější straně reliéf Panny Marie s Ježíšem v náručí. Kolem koruny na zvonu je nápis: „Da pacem, Domine in diebus nostris, gua not set alius, gui i pugnare pro nobis nisi tu MDXXXVII“. V překladu: „Dej pane, pokoj naším dnům, neboť není nikdo jiný, jenž bojuje pro nás, leč Ty“- rok 1537. Obec byla po druhé světové válce, po odsunu německého národa, nově osídlena z větší části věřícími katolické víry. Docházeli do kostela každou neděli v hojném počtu, jak o velikonočním, tak i vánočním svátku. Noví osídlenci však dřívější zítě poutě i výroční trhy už nepřevzali. Domácnost slovenských rodin reemigrantů z Rumunska zůstala stejná jako u německých věřících. Měli svatý koutek s mnoha svatými obrázky a u dveří mívali kropenku na svěcenou vodu.



Vnitřní interiér kostela v Dolní Vltavici – převzato z [www. zanikleobce.cz](http://www.zanikleobce.cz)

Vltavický pranýř

Mezi kostelem a budovou školy stál pranýř, který do roku 1787 sloužil k trestání osob, které se provinily šizením při obchodování, pytláctvím, zlodějstvím a podobně. Na pranýř byl nepoctivec připoután okovy. Rovněž i nevěrné ženy se tomuto lynčování nevyhnuly. Roku 1787 tyto tresty zrušil císař Josef II.

Pranýř byl vysoký 3,60 m a tvořily ho tři základní kamenná kola, seskládaná na sebe v podobě schodů. Uprostřed byl kamenný sloup, na něm byly navlečeny dva kamenné prstence a navrchu byla posazená kamenná koule. Pod horním prstencem býval zavěšen zvonek, ten však byl odebrán vojskem po roce 1946, rovněž tak i řetěz se zámkem, kterým se připoutal trestanec. Zvonek i řetěz se zámkem našel později kronikář František Nejedlý a v roce 1954 je znovu na pranýř zavěsil (*Pamětní kniha Dolní Vltavice*).



Pranýř (snímek před rokem 1921- www.kohoutikriz.org) stál do doby než byla obec zatopena vodou Lipenské přehrady (druhý snímek)

Hřbitov

Do roku 1898 se pohřbívalo na starém hřbitově. Tento původní hřbitov byl v místě kostelních prostor, uprostřed obce. Celý areál byl ohrazený obvodovou zdí vysokou dva metry a jeden metr širokou. Hřbitov musel být zrušen, byl nedostačující a nevhodný a přestože byl oplocen kamennou zdí, nalézal se uprostřed obce, což bylo nehygienické.

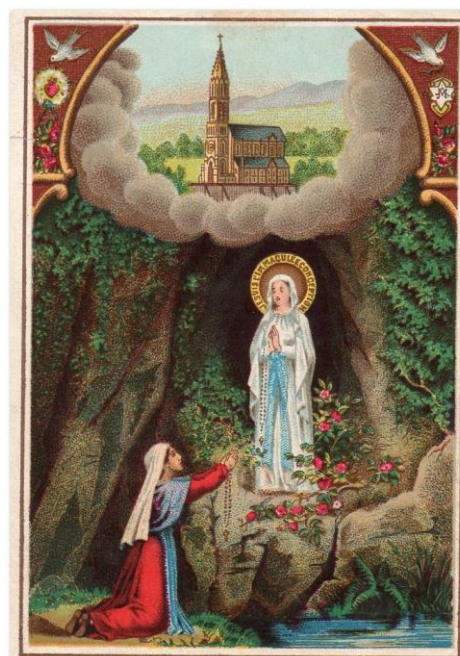
Nový hřbitov byl umístěn nad obcí ve směru na Bližnou. Po pravé straně za hasičskou zbrojnicí byla cesta na hřbitov, který směřoval do luk.

Nový hřbitov v roce 1900 byl slavnostně vysvěcen a začalo se v něm pohřbívat. Hřbitov byl oplocen zdí a bíle natřen. Do hřbitova byl jenom jeden vchod, ten se uzavíral vraty. Vrata byla železná dvoukřídlá, byla ozdobena mřížemi, v kterých byl vykován nápis. Za plotem na hřbitově stála kaple, domek pro nářadí, márnice a uprostřed hřbitova stál velký dřevěný kříž. Po odsunu německého obyvatelstva začal hřbitov chátrat, počala tam divoce růst tráva, kterou nikdo nekosil a pro změnu krásila hroby hojně květina vlčí bob, která se na hřbitově rozmnožila. Po první světové válce byl na místě starého hřbitova zřízen parčík. Zeď byla odbourána a místo ní byl postaven drátěný plot a kolem něho vysázeli

keře. V parčíku byl odhalen pomník padlým za první světové války. U vchodu hřbitova stály dvě lípy, které byly vysázeny v upomínku na svatbu císaře Franze Josefa s Elizabethou, princeznou z Bavorska, zvanou Sissi. Já si pamatuji, že ještě v roce 1953 byla pod stromy postavená lavička, na kterou jsem si chodila posedět, v místě ohrazení však již chyběl drátěný plot a v některém místě zbylo několik keřků.

Z mého nálezu po odsunu německého národa zůstaly v domech parte jejich zemřelých v podobě svatých obrázků, jsou na nich jména, rok úmrtí, věk, a odkud pocházeli.

Z let -1894 vzpomínka na svatou misií ve Frymburku, - 1913 parte v podobě svatého obrázku, paní Maria First vdova po školním řediteli v Dolní Vltavici, -1919 Katharina Lepschi v domácnosti z Dolní Vltavice a -1920 Maria Baner v domácnosti, což byla žena hospodského ve Fleissheim - Horní Borková, farní úřad Dolní Vltavice. Nevím, co mě to na obrázcích ve 12 letech fascinovalo, mám je uložené v modlitební knížce, která pochází z roku 1950. V těchto letech jsem sbírala svaté obrázky, které jsem uchovávala do dnešních dnů.



Notre Dame de Lourdes.

Andenken
an die
heilige Mission
in Friedberg,
abgehalten von den hochwürdigen Herren
P. Franz Weimann, P. Josef
Mayr, P. Johann Müller,

vom 23. Sept. bis 16 Oktober 1894.

Ewig, ewig, o bedenke
Nur dies Eine kurze Wort,
Ewig ewig, o dies senke
In das Herz Dir fort und fort.
Ewig sind die Himmelsfreunden,
O vergesse dieses nicht,
Ewig auch der Hölle Peinen,
Ewig, ewig, ewiglich.
Darnum folge Jesu gerne,
Der so viel für Dich gethan,
Von der Hölle Dich zu retten
O denke, denke stets daran.

Druck von J. Schaller, Pinz
Antonie Gattcher, Devot. Handl. Höfenfurt.

Pamětní obrázek na svatou misií ve Frymburku roku 1894



Parte v podobě svatých obrázků



Parte v podobě svatých obrázků

Motto: *Prázdný je domov, smutno je v něm, cestička k hřbitovu zůstala jen.*

Bohužel, ani ta cestička nezůstala, hřbitov a v něm pohřbené dolnovltavické nebožtíky potkal stejný osud jako celou Dolní Vltavici. Osud hřbitova a jeho konec následoval od roku 1951, kdy se na hřbitově přestalo pohřbívat. Podle záznamů to bylo přesně 21. září 1955, kdy se konal výběr stanoviště pro nový hřbitov v Černé v Pošumaví, náhradou za hřbitov v Dolní Vltavici, který bude v blízké době zatopen. Z těchto důvodů bylo nutno provést exhumaci přibližně 500 ks hrobů a přenesení ostatků. Jelikož po roce 1945 nebyly k dispozici žádné knihy, tiskopisy, plány, či výkazy, nevedl se hřbitovní plán, takže nemohl být převzat, nebyly tudíž k dispozici žádné informace o pohřbených, převážně německých osadnících.

Barokní kaple Stiny



Kaple opravená po roce 1990, poslední rekonstrukce v r. 2000

Od obce asi 300 m ve směru na obec Bližná, stojí u cesty barokní kaple a dvě lípy, jejichž koruny svým stínem chrání kapličku. Bývalá dřevěná kaple měla dle záznamů stát již těsně po třicetileté válce i s dvěma lípami, a to od roku 1648. Stavbu financoval tehdejší starosta Stiny. Kapli nechal postavit nad městysem jako pietní místo, kam byly pochovány oběti morové nákazy. Kaple byla pojmenována Stinykaple, Němci jí říkali Stinikopölln. V pozdější době v roce 1753 byla přestavěna na zděnou barokní kapli.

Dřevěnou kapli nechala přestavět a financovala jí Justina Reidinger. Kaple byla řádně opatrována a ošetřována. Lidé v těchto letech byli s Bohem velice sblíženi. Němci

věnovali velkou pozornost vnitřnímu vybavení. Podle vyprávění v ní byl oltářní stůl s krucifixem, dva svícny a miska na svěcenou vodu, to vše ze stříbra. Na stěnách visely obrazy Narození Páně a Ukřižování Ježíše. Kapličkou, za tu dobu co stojí, prošlo mnoho válek, mnoho křesťanů se u ní modlilo a hledalo svůj klid a útěchu.

V roce 1946, hned po odsunu německého národa, podle vyprávění místních, byla kaple zcela vyloupena. Kaple stojí na rovném prostranství a již zdaleka je vidět. V zimě, při velkém sněhu, bývala kaple vodítkem směru cesty, které se neprohrnovaly. Podél cesty mezi Bližnou, od lesíka až k Dolní Vltavici, se stavěly ochranné dřevěné stojany proti navátí sněhu.

V roce 1981 prý dostali pohraničníci rozkaz strhnout pomocí lan kříž ze střechy kaple, nepovedlo se jim to, kříž se jen ohnul a lana praskla. V roce 1993 odstranil ohnutý kříž potomek rodáka z Dolní Vltavice Willy Studener. Kapli pak nechal Obecní úřad Černá v Pošumaví opravit a střechu pokrýt měděným plechem. V roce 2000 se uskutečnilo restaurování kaple, na obou bočních stranách jí zdobí původní barokní malby.

Lípy u kaple jsou zapsány v seznamu státem chráněných památek. Vedle kaple nechal Obecní úřad Černá v Pošumaví postavit informační tabuli.



Nahoře zleva kostel sv. Linharta z roku 1901 a pomník padlým z první světové války, který stál u kostela

Na spodním obrázku znázornění kostela s obvodovou zdí z roku 1900

Kaplička s kamennou sochou sv. Jana Nepomuckého



Kaplička se sochou sv. Jana Nepomuckého byla postavena roku 1725 po levé straně, vedle mostu, na břehu řeky Vltavy.

Socha byla umístěná do kamenné výklenkové kapličky. Kamenná renesanční socha byla v životní velikosti. Sv. Jan Nepomucký je patron vod, proto býval postaven u řek blízko mostu, kde měl chránit voraře, lodníky, mlynáře a samotný most při povodních. V Dolní Vltavici podle starého kalendáře 16. května, na den sv. Jana Nepomuckého (Johann v. N.), se o tomto svátku konalo procesí. Od kostela věřící modlitbou a zpěvem došli k mostu, před sochou se pomodlili a prosili o ochranu před povodní, odtud procesí došlo na hřbitov, tam u velkého kříže se modlili a položili květy na hrob svým zemřelým. Kaplička se sochou, od doby co byla postavena, přežila válečná léta. Na konci druhé světové války, při ústupu, vyhodilo německé vojsko do vzduchu most. Přestože kaplička stála blízko mostu, jako zázrakem zůstala stát na místě s malým poškozením. Sochu sv. Jana Nepomuckého jsem obdivovala, jak její velikost, tak její barevnou výzdobu.

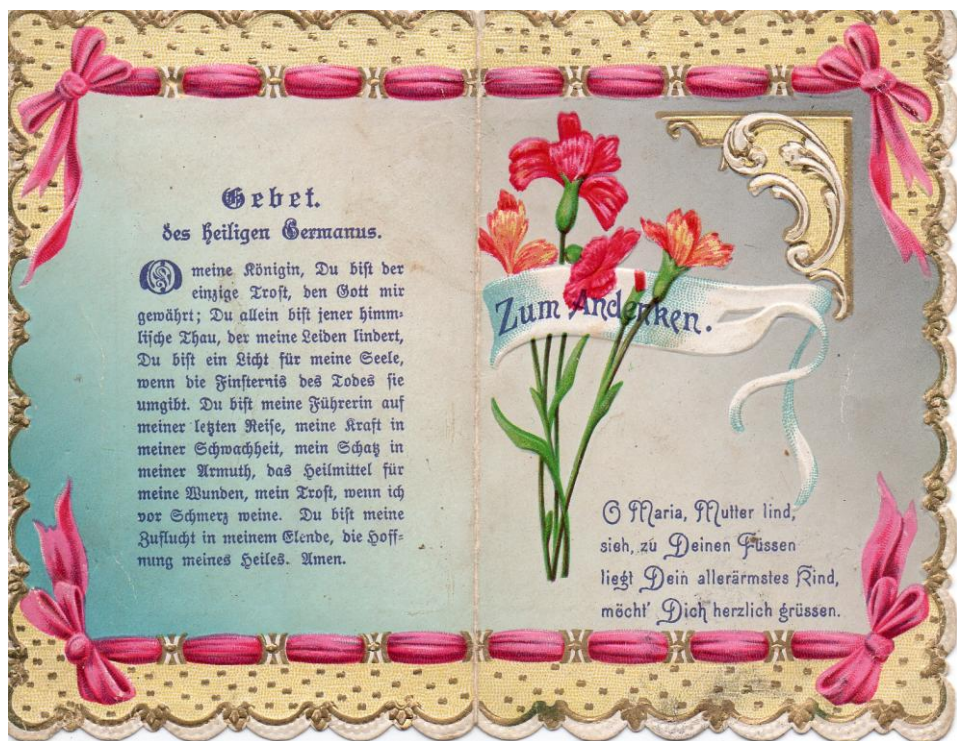
Po válce, v době míru, dokázali lidé z vandalství sochu z podstavce sundat a skulit do řeky, tím byla zcela zničena, to vše se dělo bez postihu. Zánik kapličky a její úplné zbourání se uskutečnilo v roce 1958 i s dalšími objekty, kvůli zatopení vodou lipenské přehrady. Z vyprávění střelmistra, měla být kaplička podle plánu zbourána odstřelením. Snad se stal zázrak, nebo to byla velice dobrá práce starých stavebních mistrů, kteří tuto kapličku stavěli, neboť po detonaci jen nadskočila a sedla zpět jen s malým poškozením. Pro další odstřelení se rozhodlo losem.

Poutě s procesím

Věřící po těžké vykonané práci, jak na poli tak v lese, se těšili na různé křesťanské svátky. V oblibě bývaly poutě s procesím.

Velmi oblíbené poutní místo byl Kájov(Gojau).

O mariánských svátcích přicházeli věřící z obcí i několik kilometrů vzdálených do kájovského kostela zasvěceného Nanebevzetí Panny Marie. Na hlavním oltáři stojí socha Madony Marie Kájovské, k níž se lidé chodili modlit, neboť dříve věřili, že je zázračná. Poblíž poutního kostela stojí kaple Smrti Panny Marie, která byla postavena vedle zázračného pramene. Poutě se zachovaly a konají se i v dnešní době. V říjnu se koná tradičně kájovská pouť, na kterou stále přichází velký počet lidí i věřících, kteří dochází do kostela na bohoslužby. Po těchto poutnících s procesím, zůstaly svaté obrázky i s modlitební knížkou, které jsem našla v Dolní Vltavici v jednom prázdném domě.



Svatý poutní obrázek z Kájova s modlitbou k Madoně Marii Kájovské



Madona Marie Kájovská

Hojně navštěvovaným místem, kam docházela spousta věřících s procesím, byla Horní Planá (Oberplan) a její kostel sv. Markéty. Nad městem, v části zvané Dobrá Voda, u léčivého pramene, byla postavena kaple. V roce 1777 byla přestavěna na velkou zděnou kapli Panny Marie Sedmibolestné, kam se chodilo po křížové stezce modlit do kaple. Odtud se dalo vyjít na vyhlídku a pokochat se pohledem do okolí i na tok řeky Vltavy, která vytvářela fascinující meandr srdce Vltavy. Toto údolí je již zatopeno vodou lipenské přehrady, ale při nízké hladině vody je opět vidět v náznaku řeka s tímto srdcem.



Horní Planá roku 1923



Říční meandr Srdce Vltavy u Horní Plané navždy zakryly vody Lipenského jezera

Pašijové hry v Hořicích na Šumavě

Za kulturou docházel zdejší lid do Českého Krumlova a do Hořic na Šumavě. V Hořicích na Šumavě (Höritz in Bohmerwald) se hrály velice oblíbené pašijové hry. Tento biblický děj se hrál v kamenné budově o velikonočních svátcích a hráli v něm herci z obce a lidé přicházeli z dalekého okolí. Toto německé divadlo se hrálo s přestávkami do roku 1936, kdy bylo nacistickým režimem zakázáno. Nově obnovené pašijové hry se začaly hrát po druhé světové válce až do roku 1948. Pašijové hry se hrály už v překladu v českém jazyce, ale v krátké době byly opět zakázány a v roce 1966 byla celá budova až do základu odstraněna. Po sametové revoluci se zde opět začalo hrát ve volné přírodě, divadlo je chráněno přístřeším.



Dobové foto Hořic na Šumavě



Dobový výjev z pašijových her

Knihovna

Obec Dolní Vltavice - Untermoldau vlastnila do roku 1945 německou lidovou knihovnu. Z této knihovny byly knihy zapůjčené místním občanům. V knihovně byly i vzácné staré knihy, pro křesťany kalendáře s měsíční tematikou. Kalendáře byly ilustrované, byly určeny pro zábavu a poučení, s regionálním oslovením, vše psané v německém jazyce.

Po odsunu německého národa z obce zůstalo v jejich domech mnoho zapůjčených knih. Novým osídlencům se knihy nehodily, vše co bylo německé se pánilo. Já jako 11 letá dívka jsem některé pro svojí matku zachránila. Ležely na zemi v opuštěných a vybrakovaných domech, v kterých už nebylo nic, jen holé zdi a po zemi rozházené knihy. Knihy jsem posbírala a nanosila domů. Dostal se mi do ruky vzácný kalendář z roku 1897. Vzácný byl už tím, že byl označen obecním razítkem a spolkem, který tento kalendář věnoval obci. Razítko je kulatého tvaru s popisem - MARKTGEMEINDE UNTERMOLDAU (trhová obec Dolní Vltavice), uprostřed je znak obce a přes něj je ručně vepsáno číslo 419. Obdélníkové razítko, Deutscher Böhmerwald - Bund Budweis. (Německá Šumava - spolek Budějovice.) Po válce se německé knihy z obecní knihovny nezachovaly. Podle vyprávění starousedlíků byly všechny knihy v roce 1945 spáleny vojskem.

V roce 1951 nastoupil do obce na školu nový kantor. Jako ředitel školy a po zvolení do funkce předsedy Místního národního výboru (MNV) obce, založil novou československou knihovnu.

Ve školní budově vytvořil kulturní místnost, v ní byla umístěna školní knihovna i veřejná obecní knihovna. Knihovna obsahovala kolem 500 svazků literatury zábavné a naučné, převažovala literatura se zemědělskou tematikou.

Konec 2. světové války v Dolní Vltavici a další děj v obci

Za druhé světové války museli muži německé národnosti ze šumavského pohraničí narukovat na vojnu. Větší část byla vyslána do první linie na ruskou frontu, kde padlo mnoho mužů ve válce. Již to byl začátek vyliďňování Šumavy. Před válkou, v roce 1938, bylo ze Sudet vystěhováno české obyvatelstvo, „česká menšina“. Po válce 1945 byl pro Šumavu největší katastrofou odsun německého obyvatelstva. Byly to tragedie pro lidi na obou stranách, jak v roce 1938, tak i po roku 1945. Postihlo to vždy nevinné a bezbranné. Po odsunu začaly jejich domovy chátrat v celém prostoru kolem státních hranic. V padesátých letech stihl nenávratný osud Šumavu při zřizování vojenských prostorů, pro jejichž účely bylo zbouráno mnoho osad, nebyly zachovány ani stavební památky.

Ať skončí konečně válka, to bylo přání všech. Vždyť do války už brali i nezletilé chlapce a mnoho mužů ve válce padlo. V Dolní Vltavici bydlelo mezi německými obyvateli i několik Čechů, kteří čekali až přijde osvobození.

Od rakouského Aigenu přijíždí s tanky americké vojsko, začala přestřelka, boj byl náročný. Jednotky americké armády osvobodily území dne 6 května 1945. Německá vojska s auty

byla zaparkovaná na dvoře místní fary. Ustupující jednotky SS vyhodily do vzduchu železný most přes řeku Vltavu, který spojoval břehy Dolní Vltavice s Kyselovem, tím pozastavily postupující americká vojska. Boj pokračoval s děly. Od odstaveného vojenského auta na farském dvoře shořela fara a další domy. Boj vítězně ukončilo americké dělostřelectvo. Na německé straně byli mrtví a ranění.

Po osvobození, s příchodem americké armády, státní moc nepřešla do pravomoci československých úřadů a ani příchod československé armády, bezpečnosti a finanční stráže, neznamenal začátek čsl. vlády na tomto území. Veškerou výkonnou moc měl americký velitel, československé úřady ho musely o své činnosti podrobně informovat.

Aby se obnovilo spojení dvou břehů Dolní Vltavice s Kyselovem, postavili američané přes řeku provizorní pontonový most, který byl přísně strážěn. V dalších dnech byl postaven nový dřevěný most v místě železného mostu. Komisaři a partyzáni obsadili obecní úřad, zabývali se hlavně konfiskováním majetku a přidělováním novým národním správcům. Řídili dále hospodářsky a finančně obec, starali se o vydání potravinových lístků a šatének, předávali do rukou prvním osídlencům zemědělská hospodářství a dohlíželi na splnění dodávek pro stát. Vojsko RG s partyzány zahájili velkou zatýkáckí akci v obci a odváželi zatčené do vězení a internačního tábora.

Jednotky československé armády, přebírají ochranu nového mostu.

Strážní službu vykonávali příslušníci bezpečnosti a finanční stráž společně s vojáky americké armády. Jednotky americké armády byly umístěny ve škole nad kostelem, odtud vycházela služba.

Z vyprávění mohu uvést, že armáda s partyzány ničila vše, co bylo německé. Z obecního úřadu i ze školy se vynosily knihy, dokumenty, obrazy, vlajky, vše co jim přišlo pod ruku a před budovou školy se to hromadně spálilo. Vojsko americké armády koncem roku 1945 odchází.

Dále nebudu popisovat historii dopodrobna, to přenechám historikům. Můj záměr je popsat děj v krátkosti, a to poválečnou dobu po druhé světové válce, odsun německého národa, nové osídlování obce a další dění v obci až do zátopy a zániku obce, tak, jak jsem to v létech 1945 -1957 sama prožila.

Rovněž tak popisují vyprávění starousedlíků kteří nebyli odsunuti.

Odsun německého národa z obce

Obec Dolní Vltavice byla celá osídlena německými obyvateli a dvěma českými rodinami. Po žních přichází první Češi, většinou dělníci z vnitrozemských statků a později jsou přiváženi i Slováci, reemigranti z Rumunska, kteří přebírají majetky Němců, čímž začal divoký odsun. Někteří Němci bydlící za řekou kolem hranic, ze strachu z následků, utíkali do Rakouska a Německa ke svým známým a příbuzným. Brali sebou zvířata i svůj nábytek. Na základě rozhodnutí vítězných mocností vydala československá vláda tak zvané Benešovy dekrety, podle nichž byli od roku 1946 všichni Němci z území Československé

republiky odsunuti. Odsunu se nevyhnuli ani občané německé národnosti v Dolní Vltavici. Začalo se 27. března 1946, kdy bez jakéhokoliv předchozího oznámení museli vybraní obyvatelé být do hodiny připraveni. Z obce byla jedna rodina z odsunu vyjmuta, protože muž byl v koncentračním táboře. Němci si směli vzít sebou zavazadla pro svojí nutnou potřebu ve váze jen 30 kg. Jídlo jen na tři dny. Všechna zavazadla byla hromadně naložena na žebříňák a dovezena na nádraží do Hůrky. Za vozem šly ženy, děti, staří lidé i muži, kteří nebyli povoláni do války. Tito lidé nesli svoje cenné věci, bylo to hlavně jídlo. Z Hůrky byli transportováni v nákladním vagonu do sběrného tábora do Českého Krumlova. Bývalí němečtí vojáci, kteří přežili válku, se domů nevrátili, byli zajati a odvezeni do zajateckého tábora. Při odsunu měl nad transportem dohled 1. pohotovostní pluk NB, který byl tvořen vojskem revoluční gardy a partyzánů, jimž pomáhali první dosídlenci. S Němci se zle zacházelo. Ve sběrném táboře jim byla zavazadla prohledána a cenné věci odebrány. Někdo nesl už jen zbytek z věcí, které jim při transportu pomáhači neodebrali. Kdo se bránil při odebrání svých věcí, byl zmlácen. Byl i případ, kdy při transportu na následky zranění zemřel. Na nákladních vlcích byli lidé transportováni do zničené německé a rakouské země. Jejich příjezd z československé země nebyl tamními lidmi vítán. Místní lidé v Německu jim vyčítali, že oni, Němci ze Sudet, mohou za to, že Hitlera rozhecovali a tím napomohli k rozpoutání války.

Na území bývalých Sudet v Ústí nad Labem probíhal odsun Němců snad nejkrutěji. Po ukončení války v roce 1946 byl i zde rozhodnut odsun Němců. V prvních dnech po válce to byl divoký odsun Němců civilem i vojskem RG - zvaném revoluční garda. Dne 31. července 1945 v městě Ústí nad Labem a na Střekově bylo mnoho obětí, kdo měl bílou pásku na rukávě byl lynčován, tím vznikl velký masakr německého národa. Zloba a masakr byl vyvolán a spuštěn tím, že po poledni v Krásném Březně vypukl požár a vznikla velká detonace v muničním skladě. Ve staré továrně byl uložen kořistní materiál a munice, což vylítlo do vzduchu. Plameny zachvátily obytnou část. Hořely domy, byl zachvácen lihovar a cukrovar. Němci byli obviněni ze sabotáže, i když sklad hlídalo vojsko. Pracovali tam i Němci z internačního tábora. Ve městě byl hon na Němce, v kašně je topili. Ve stejné době, na mostě přes řeku Labe, který nesl název Edvarda Beneše, střílelo vojsko do lidí. Do masakru se dostala i má teta, která mi osobně vše vyprávěla. Vojsko RG, společně s civilem, hnalo Němce k mostu. Na mostě každý, kdo měl bílou pásku na rukávě, byl vojskem i civilem chycen a vhozen dolů do řeky a po plavajících na vodě stříleli. Nelitovali ani děti, pláč dětí je nezastavil, i dětský kočárek byl vhozen do řeky. Bílou páskou byli Němci označeni, běda tomu, kdo by sundal pásku, ten byl potrestán bitím, byly i případy zastřelení.

Téhož dne skončila mé dvacetileté tetě směna v továrně Schicht, odtud byla vojskem i muži v civilním šatě hnána s ostatními Němci k mostu. Dostala se do ruky vojákoví, který se jí snažil z mostu shodit, ale zachránil jí kabátek, ten zůstal vojákoví v ruce. Takto dokázala utéct a schovat se na několik hodin a bez bílé pásky se dostala už pěšky, po různých oklikách, přes tři kilometry k domovu. Podle vyprávění mé matky, byli v dalších dnech z řeky vytažování mrtví lidé od Ústí nad Labem, až za hranicemi v Německu.

První dny po válce byly nejhorší, ve městě nesměli chodit po chodníku, byli z něho shazováni, v obchodě nesměli stát ve frontě, do veřejné přepravy nesměli vstoupit. Povinně museli docházet do práce. Na odklizení ruin po bombardování byli nahnáni Němci, museli odčinit, co bylo ve válce zničeno. K sběrnému táboru chodili někteří lidé lynčovat Němce. Většině nových osídlenců se toto nezamlouvalo, ale zasáhnout nemohli, i když sami v období války za Hitlera jako Češi trpěli, toto lynčování by obrátili proti sobě. Vše je o lidech a jejich povaze.

Osídlování pohraničí

Nejprve byly povolány skupiny lidí, které měly za úkol pomoci uspořádat transport k odsunu německého národa. Druhá skupina přišla do prázdných domů hledat materiální statky (zlatokopové) a třetí skupina, nově přicházející, opravdu hledala své nové domovy. Ti, kteří našli svůj nový domov, už zde, v těchto šumavských podmínkách, v obci Dolní Vltavice, zůstali až do zátopy.

Do obce přicházeli první osídlenci, kteří se postupně stěhovali do vybraného domu, který jim byl pak přidělen na obecním úřadě.

Všichni Němci, než přišla řada k odsunu, pracovali také v hospodářství, které už bylo bez majitele a starali se o jejich zvířectvo. Po odsunu všech německých občanů zůstala v obci větší část domů neobydlena. Nebyl nikdo, kdo by nakrmil a podojil krávy, a tak byla zvířata ze stájí vyhnána. V přírodě běhala volně celá stáda krav nevydojených i několik dnů, než se rozhodlo, kdo si jich ujme. Zvířata byla pak pochytna a prodána do vnitrozemí. Neobydlené budovy začaly ve velice krátké době v šumavském podnebí chátrat. Všechny majetek, jakož i hospodářství, byl Němcům zkonfiskován a přidělen prvním českým osídlencům. Přednost měli občané, kteří se prokázali odbojovou činností. Další volná místa přišli obsadit jak lidé z vnitrozemí, tak i ze Slovenska, rovněž byly nalákány národnostní menšiny ze zahraničí, většinou reemigranti z Rumunska. Tyto rodiny si vybraly domy, v kterých byla pec na pečení chleba. Pozemky převzal Národní pozemkový fond.

Aby se udržel pořádek, nastoupili a vykonávali službu příslušníci bezpečnosti. Na hranici Kyselov nastupuje finanční stráž. V roce 1946, v červenci, pro větší ochranu hranic nastupují další příslušníci. Vznikly pohraniční jednotky SNB, většina musela být v Komunistické straně Československa. Při ochraně hranic byla pro tyto strážníky služba nebezpečná a těžká, zejména v šumavských podmínkách. V této době bylo nejvíce přechodů přes státní hranici. Ke konci roku 1949 byli doplněni mladými strážníky a v dubnu 1950 nastoupili první vojáci základní služby.

V roce 1950 došlo na hranicích k reorganizaci, vznikla Pohraniční stráž - PS. V zakázaném pásmu vybudovala kolem hranic své základny. V roce 1951 byl Národním shromážděním přijat zákon o ochraně státních hranic. Vstup do zakázaného pásma byl zpřísněn.

Obec Dolní Vltavice se pomalu osidlovala novými lidmi. Postupně byly obsazeny domy,

kteří sloužily ke službě obyvatelstva jako obecní správa, obchod se zbožím, hospoda, pošta. Zemědělské usedlosti zůstaly skoro všechny opuštěné, zájem byl o domy, v kterých byly vybavené řemeslnické dílny. Ty byly převzaty do užívání na krátkou dobu. Když osídlenci zjistili, že se zde neuživí, odešli. Tím zůstala do dalších let většina domu opuštěna. Vystřídali je další, kteří si mysleli, že jdou za lepším. Přestože přicházeli další osídlenci, bylo to pro obchod nevýhodné. Zde, v bývalém městečku, žilo kolem 400 obyvatel, nově osídlilo jen 20 rodin, někteří bez dětí a několik jedinců. Když byla prodejna uzavřena, chodilo se za nákupy pěšky 5 km do Černé, z Hůrky vlakovým spojem do Horní Plané i do Českého Krumlova. K hranicím nejezdila autobusová doprava.

V roce 1949 byl založen v obci Kyselov státní statek. V bývalé pile byl do hospodářských budov ustájen hovězí skot. Bylo málo zaměstnanců, proto je bylo potřeba doplnit novými lidmi. Na práci do chléva ke kravám krmiče a dojičky, ke koním kočí, také do chléva k prasatům krmiče těchto zvířat. Zemědělská stavení Dolní Vltavice, Kyselova, Pestřice a Valtrova, byly majetkem státního statku. V těchto budovách byly použity prostory k ustájení koní, uskladnění sena, vozů, které se používaly k přepravě materiálu a k práci na polích. Ke všem pracím scházely pracovní síly. V roce 1949 v celém prostoru kolem hranic vytvořilo vojsko zakázané hraniční pásmo, kam se smělo vstoupit jen na propustku. Obyvatele v nově obsazených domech poblíž hranic, bylo nutno vystěhovat. Tyto domy vojsko potřebovalo zbourat a některé použít jako vojenské objekty. Záchranou pro statek byl nový přísun lidí z obce Zvonková. Byli to lidé ze spřízněných slovenských rodin, z Rumunska, kde žili původně jako slovenská menšina v obci Valea Ungurului. Po válce, na výzvu vlády, emigrovali z Rumunska do Československé republiky a společně byli přivezeni a osídlili německou vesnici Zvonkovou. Přidělili jim slíbené domy. Jejich transport z Rumunska trval až dva měsíce, s přestávkou několik dnů po lágrech v Rumunsku, Maďarsku a na Slovensku, než byli dovezeni do nového domova v Čechách. Po dobu transportu hladověli, jejich zásoby byly vyčerpány, v lágru byl malý přírůstek potravin. Byli transportováni v nákladních vagoncích, pro osoby byl připojen jen jeden vagon, ten sloužil pro maminky s dětmi do 5 let. Matky dávaly své maličké děti spát do zavazadlového prostoru, ten byl přeplněn dětmi. Děti od pěti let byly od maminek odděleny, a převáženy v nákladním vagonu s dospělými. Na zimu v našem podnebí nebyli lidé připraveni, lehce oblečeným dětem byla zima, rodina to vyřešila tak, že ve vagonu rozdělala ohýnek, aby se děti zahřály. Byli to zemědělci, kteří opouštěli své domovy i zemědělskou půdu, někteří z nutnosti kvůli bídě, někteří utíkali před novou vládou, která tam nastoupila. Mysleli si, že se vrací do země svých předků na Slovensko, kde dostanou naslibovaná hospodářská stavení, pole, kde bude kostel, neboť většina byla věřící a kde jejich děti budou mít i školu. V Rumunsku měli školu několik kilometrů vzdálenou. Školní docházka nebyla povinná, proto někteří byli negramotní, hlavně dívky nezvládly tuto vzdálenost a také pro hospodářství byly nepostradatelné. Jaké překvapení bylo pro tyto lidi, když byli dovezeni do Čech, rovnou na hranice k národu, z kterého měli veliký strach. Po dobu pobytu u hranic si na noc většina rodin zabarikádovala dveře. Tito nešťastní lidé opět museli opustit své nalezené domovy i své nově zaseté políčko. Ve

Zvonkové v této době, se ve škole mezi dětmi prozradilo, že v některé rodině převádějí lidi přes hranice. Začalo se s odvozem k výslechu a zatýkání. Po nuceném vystěhování všech rodin z obce Zvonková, správa státního statku v Kyselově získala pracovité a zodpovědné pracovníky. Jen malá část odešla pracovat do lesa jako zaměstnanci lesní správy. Rodiny se nastěhovaly do obce Dolní Vltavice. Pro malý počet zaměstnanců na statku, byla většina od rána do noci v práci a na práci svého hospodářství nevystačil čas. Chovali jen nejnужnější množství slepiček pro vajíčka a husičku k přilepšení svátečního stolu. Mléko si kupovali přímo ve výdejně na statku. Zaměstnanci lesní správy, ti už měli svou kravičku a chov drůbeže, také si vykrmili prasátko. Když poráželi prase, zabíjačka se od našeho lišila. Zabité prase obložili slámou a opalovali srst ohněm, naopak v Čechách jsme praseta vařící vodou opařili srst v neckách a srst škrabkou oškrábali. Krupon, to je část kůže ze zad, se musel odvádět státu k dalšímu zpracování.

Aby děti nemusely docházet do školy v Černé, byly školní pomůcky k výuce převezeny do obce Dolní Vltavice. V bývalé jednopatrové školní budově v Dolní Vltavici sídlilo od roku 1945 vojsko. Rozhodovalo se, kde v obci otevřít českou školu a vytvořit školní třídu pro šest dětí, proto se dětem pro výuku vyčlenila jedna místnost v budově, v které již fungovala hospoda. Nad hospodou, v bývalé místnosti pro hosty, byla dětem vytvořena učebna. Pro malý počet žáků byla tato jednotřídka dostačující. Sem chodili žáci od prvního do pátého ročníku. V této provizorní budově se však dlouho nevyučovalo. Pro snížený počet žáků se opět tato školička zrušila a žáci museli docházet do školy až do Černé na Šumavě, 5 km vzdálené. Cestu do školy pěšky museli i prvňáčci zvládat sami. V těchto letech nebyl žádný dopravní spoj k hranicím. V roce 1951 přišel další přísun rodin s dětmi, mezi nimi i naše rodina se mnou a bratrem Josefem. Pro větší počet žáků bylo rozhodnuto, že se opět otevře jednotřídka základní školy. V obci však nebyl vhodný prostor, proto byla školní třída vytvořena v obci Kyselov a to v budově státního statku. Tato budova stála nedaleko od mostu.

Náš odjezd z Ústecka na Šumavu

Naše rodina se do obce Dolní Vltavice přistěhovala z ústeckého kraje, brzy na jaře v roce 1951. Toto bylo nouzové, dalo by se to vysvětlit jako donucovací ze strany tehdejších zákonů. Zakládalo se JZD - Jednotné zemědělské družstvo, do kterého otec odmítal vstoupit. Bylo to nedobré rozhodnutí. Pro celou rodinu nastaly velké problémy. Tuto těžce získanou zemědělskou usedlost otec nechtěl opustit a navíc měl vzatou půjčku u spořitelny, na zaplacení národnímu pozemkovému fondu za pozemky, na kterých začal hospodařit od roku 1948.

Zde, v bývalých Sudetech, byl po válce také odsunut německý národ. Při dosidlování pohraničí a rozdělování zemědělské půdy do vlastnictví si otec rovněž zažádal o pozemek zemědělské půdy a o hospodářské stavení. Matka byla německé národnosti, rodiče byli označeni jako smíšené manželství, čímž neměli nárok na přidělení pozemku. Od roku

1934 na Ústecku žili a pracovali jako sluhové u německých sedláků na poli. V zimním období jen za stravu a ubytování a bez pojištění. Matčino rodné místo je v Modravě na Šumavě, odtud v roce 1934 odjela za prací na Ústecko. Otec se narodil na Slovensku. Po ukončení školní docházky odešel za prací do Čech a také chtěl poznat místa svého otce, který pocházel z Tábora. Rodiče byli oddáni v roce 1939. Bylo to již ve válečné době a tak toto manželství bylo označeno jako smíšené. Byl to velký problém pro mladou budoucí rodinu, oba museli předložit dokumenty až z třech generací zpětně, zda nepocházejí ze židovské rodiny. Matce bylo vytknuto a byla i napadena lidmi, že zkazila německou krev. Její rodiče se sňatkem souhlasili. Byli antifašisté a navíc její otec studoval v Praze na českých školách, kde měl mnoho českých kamarádů. Můj otec byl hlášen v Sudetech jako cizinec, i přesto mu bylo dovoleno oženit se s Němkou. Jako cizinec nebyl otec odveden do války, proto musel nosit zvláštní oděv, kterým byli takto označeni i Poláci v Sudetech. Rodiče byli ve válečné době, od roku 1942 -1945 zaměstnáni v Chlumci u Chabařovic na zámku, v panství hraběte Westphalena. Otec byl kočí u koní a matka pracovala v kravíně jako dojička. Protože byli smíšená rodina, zacházelo se s nimi podle toho. Pohrdání, žádné výhody, byl jim krácen příděl v potravinovém systému. Zámecký pán k nim byl shovívavý, za odvedenou dobrou práci dostali odměnu v podobě mléka i obilí k semletí na mouku. Po válce zase pro změnu odsuzovali otce, že si vzal ženu německé národnosti. V té době, při odsunu Němců, kdy už jsme žily i my, dvě děti, poručili otci, aby svou ženu s její rodinou dal do odsunu, ale bez nás dětí. Matka, aby nebyla odsunuta a mohla zůstat s dětmi, musela sehnat svědky, kteří jí dosvědčili na místním národním výboru, že v době válečných let se k Čechům chovala přátelsky a že proti ní nemají žádné námítky. Smíšená rodina to neměla lehké v žádné době. V obci bylo jedno velké hospodářství, kam v předešlých létech matka chodila vypomáhat na pole. Rodina šla do odsunu a celé hospodářství svěřila otci, protože je Čechoslovák, myslela si, že bude dobře o vše postaráno. Rodina mínila, ale úřady měnily. Rodiče museli hospodářství uvolnit novému osídlenci, protože matka byla Němka. Při dalším vyhlédnutí nového domova, museli jsme se opět z našeho vybraného domu vystěhovat a uvolnit jej. Stěhovali jsme se několikrát s vlastním nábytkem. Vždy vadilo, že matka je Němka. V roce 1948 konečně i naší rodinu potkalo štěstí a mohla si zažádat o přidělení dosud volné hospodářské usedlosti. V této usedlosti už nebylo nic, žádná hospodářská zvířata, ani stroje s kterými by se pracovalo na poli. Na nákup zvířat si otec vzal u spořitelny půjčku. Hospodářství sloužilo ku spokojenosti. Přišel rok 1950, začalo se s myšlenkou, že se bude zakládat jednotné zemědělské družstvo. Otec odmítl vstoupit do družstva. Dostal předvolání na vojenské cvičení a hlavní postava pro práci na hospodářství byla odvedena na vojnu. Na poli zrál obilí, které se mělo sklízet, ve chlěvě bylo potřeba nakrmit krávy, koně i prasata. Matka si pozvala svou příbuznou, která nebyla odsunuta, zůstala zde, neboť byla provdána za Čecha. Já si pamatuji, jak matka seděla na sekačce s koňským potahem a obilí posekala. Teta i já, jako desetileté děvče, i s osmiletým bratrem, jsme vázali snopy a teta snopy stavěla do panáků.

MÍSTNÍ NÁRODNÍ VÝBOR
V ŽANDOVĚ
Telefon 38 Telnice

V Žandově, dne 9. IV. 1947

Místní národní výbor v Žandově poročuje p. Jm. Malchu
sotí se Žandova včel převozu má bytka jeho vstavěho
z obce Žandova ob. Ustí u p. do obce Vltavice
obce Čochy, Chlumec na Šumavě. Dále se poročuje
jmenovanému převozu jetu včel na p. v. a
včelník včelkory.

Místní národní výbor Žandov
okres Ústí nad Labem
n. J. J. Jan
předseda

Doklad z místního národního výboru o tom, co jsme si směli z hospodářství vzít při přesídlení na Šumavu.

Místní národní výbor
Chlumec u Chabařovic.
čj.: 233 - p - 46.

V Chlumci, dne 26. ledna 1946.

P o t v r z e n í .



Místní národní výbor v Chlumci potvrzuje, že
paní Marie Malchusová, roz. Kortusová nar. dne 21. III. 1912
v Modravě na Šumavě, bydlela od roku 1942 do 4. 8. 1945 v Chlumci
chovala se přes tu dobu vždy přátelsky vůči Čechům, nejsou proti
jmenované žádné námítky.

Za MNV:

J. J. Jan
předseda.



Doklad, že se matka chovala k Čechům slušně

Potom se obilí sváželo domů. Obilí bylo doma pod střechou, připravila se mlátička k mláčení obilí. To už byla připravena i posila z MNV a přijelo nákladní auto a s ním mládežníci z města. Obilí vymlátili, pytle naložili na auto a odvezli všechno obilí. Nám mělo obilí sloužit k novému setí a také pro krmení zvířat. Sedláci nedostávali potravinové lístky jako ostatní rodiny v potravinovém systému, těm nezbylo ani na mletí mouky. Úřady nasadily vysoké limity dodávek mléka, vajec, obilí a masa pro stát. Otci pohrozily vězením, jestliže toto nebude splněno. Samozřejmě se to nedalo splnit, když nebylo čím krmit zvířata. Na konci roku máma už neměla nic na vaření, vše se odevzdalo, aby otce nezavřeli, i to poslední vajíčko a každá kapka mléka. Štědrý den matka proplakala. Na štědrý večer, aby nás nakrmila, půjčila si od sousedů mouku na pečení vánočky a chleba.

V té době se na Šumavě začalo s plánovaným projektem elektrárny u Lipna. Lesní správa, u které otec sezoně pracoval, nabídla práci v objektu polesí Frymburk. Otec souhlasil, práci přijal. Na místním národním výboru byl vystaven doklad „Osvědčení o národní a státní spolehlivosti“ a ten byl přiložen k žádosti o přesídlení a přijetí do zaměstnání u československých státních lesů, národní podnik, polesí Frymburk. Zde byla potřeba k této práci v lese i koňský potah, proto mu na obci bylo vystaveno potvrzení, že smí z hospodářství vzít sebou pár koní, vlastní nábytek, šrotovník na obilí a vůz. Nic víc, vše ostatní musel zanechat na místě, stejně jako všechna zvířata. Zůstal nám dluh, který měl otec u spořitelny, když začínal hospodařit v roce 1948. Tento splácel ještě několik let. Rodiče pravili, že vše špatné je k něčemu dobré. Já jsem bývala často nemocná. Šumava by mě měla ochránit a uzdravit. Vše, co směli rodiče vzít sebou na Šumavu, se naložilo na nádraží do vagonu. Koně, my dvě děti i kočička Micka. Ve vagonu byli koně z neznalosti nevhodně umístěni. Při transportu to byl velký problém, neboť při jízdě koně naráželi na stěnu vagonu. Kůň Frycek dával hlavu nahoru, proto narážel na hrud', Bubík ten naopak sklonil hlavu a narážel hlavou do stěny, tím byl velice zraněn. Na následky zranění pak zahynul. Do páru musel otec koupit nového koně. Po několika přesunech a přepojeních za jiný vlakový přípoj, dorazil vlak po několika dnech do nádraží v Černé - Hůrce. Po vyložení všech věcí z vagonu na vůz, směřovala naše rodina po cestě přes Bližnou do Dolní Vltavice, ale bez kočičky, ta nám utekla, když se otevřely dveře vagonu. Otec měl předem dohodu s lesní správou v Českém Krumlově, jeho pracoviště mělo být mezi Dolní Vltavicí a Frymburkem. Zároveň byl naší rodině přidělen domek v Dolní Vltavice čp.38.



Domek čp.38 v Dolní Vltavici



V pozadí je dům, kde byla stáj pro koně. Na povoz se po odebrání postranic připevnilo rameno s kladkou a vůz byl upraven pro nakládání klád.



Dolní Vltavice kolem roku 1910

Náš příjezd do obce Dolní Vltavice

Příroda byla nádherná, ale protože to bylo brzy z jara, počasí bylo velice chladné. Přijížděli jsme k prvním domům, v nich už bydleli lidé. Náš povoz dojel na kraj náměstíčka, odtud byla vidět celá obec obdélníkového tvaru i s kostelem. Domy byly jednoposchodové s průjezdem do dvora k zadním hospodářským budovám. Uprostřed obce stál kostel a jedna velká jednopatrová budova. Povoz zastavil před tímto prvním domem nad kostelem (bývala německá škola), přes cestu byla spuštěná závora a u ní stála vojenská stráž. Od tohoto místa se smělo do obce vstoupit jen s povolením. Rodiče museli předložit osobní doklady i s přidělením našeho nového domu. Stráž nám ukázala cestu k našemu novému domovu, který byl až na druhém konci osady, směrem na Pláničku a podél řeky k Frymburku. Projeli jsme prázdnou vydlážděnou osadou až k dřevěnému mostu, který spojoval břehy Dolní Vltavice s Kyselovem. Nebýt této stráže, nepotkali bychom po celé trase ani človíčka. Kdybychom nevěděli, že celá obec byla vystěhována, vypadalo by to, že zde všichni vymřeli jako po nějakém moru. V bývalém městyse už nefungovalo nic, po celé trase byly domy prázdné, i když byly v některých oknech záclonky. Rovněž obchody byly uzavřeny. Jen jeden krámk naproti vojenskému útvaru byl otevřen, sloužil také pro vojsko k osobní potřebě. Na domech zůstaly zbytky německých nápisů, které nebyly zatřené barvou. Pod kostelem na levé straně, uprostřed řady prázdných domů, byla hospůdka v které bylo okno otevřené a z ní vykukovala postava ženy. V obci už bydlelo 15 rodin po různých domech, většinou na okraji osady, aby byly co nejdál od vojenského útvaru. Proto to vypadalo, že je celá osada bez lidí. U mostu jsme odbočili doleva a pokračovali dál. Podél cesty, na levé straně, byly domy jednopatrové, rázu hospodářských stavení, po pravé straně až na konec osady, byly čtyři samostatné maličké přízemní domky. Řada domků byla zakončena jednopatrovým domem, v němž byla nově umístěna

pošta. Zajeli jsme až na konec osady, kde na levé straně, na maličkém domku, bylo čp. 38. To byl nám přidělený dům. Vedlejší poslední dům byl jednopatrový a také prázdný. Ptala jsem se otce, proč nám přidělili zrovna tento nejmenší domek, když zde bylo prázdných a nádherných jednopatrových domů spousta. Otec mi vysvětlil, že jenom tento jediný patří lesní správě, bylo mu to řečeno při příjmu u lesní správy. Po celá léta jsme platili poplatky obecnímu úřadu v Dolní Vltavici. Koně se nevešli do stáje, neboť byla maličká, počítalo se jen pro jednu kravku s telátkem. Otec se svolením obecního úřadu ustájil koně ve vedlejším domě. V domě byl velký nepořádek po bývalých lesních brigádnících, kteří zde po odsunu Němců krátkou dobu bydleli, okna byla vymlácená větrem. Než jsme se mohli nastěhovat do domku, přijal naši rodinu pod svou střechu zaměstnanec lesní správy, bydlíštem Radslav, který měl pět dětí. V obci byla většina prázdných domů vybrakovaných a hlavně všude zůstal nepořádek po zlatokopecích, takže se tam nedalo přebývat. Po úklidu a opravě oken, jsme se konečně po čtrnácti dnech nastěhovali do nového domova.

Naše nová škola

Matka nás odvedla do školy, která byla za mostem v obci Kyselov. Cesta vedla přes dřevěný most. Vedle mostu, o 10 m opodál, zůstal zbytek podélné vrchní části železné konstrukce z bývalého mostu, který byl na konci války vyhozen do vzduchu. V dalším roce byla konstrukce odstraněna. Podle vyprávění, měl být zbytek železného mostu potopen pod hladinu vody v řece. Domy, které stály blízko mostu, byly poškozené a nikdy už nebyly opraveny. Domy, které byly více zničené, byly v krátké době zbourány.

Naše učebna byla v prvním patře budovy státního statku, což bývala dříve pila se zemědělským hospodářstvím. Šlo se po vzrjácích dřevěných schodech do jednotřídky. Byla to maličká místnost, kam se vešlo z nouze osm dětí. Místnost měla maličké okno, takže tam bylo stále šero i když se svítilo elektrickou. Elektrický proud byl dodán z vodní elektrárny, která byla v Kyselově vybudována na potoce Mlýnský, ten vtékal do řeky Vltavy před mostem. Na potoce býval mlýn, ten v roce 1929 vyhořel a místo mlýnu majitel vybudoval parní pilu. Vodní turbína poháněla generátor na střídavý proud 220 V, ten vyráběl elektrický proud pro statek i pro celou Dolní Vltavici, ale jen na svícení. V každé domácnosti směla být jen jedna žárovka ke svícení, pro větší spotřebiče se proud nedal použít. Tato turbína byla často vyřazena z provozu, pak se svítilo petrolejovou lampou a svíčkami.

Pod naší učebnou bylo slyšet z chléva krávy řvát hlady. Toto měla být naše nová škola a vyučovací místnost. Učil zde pan učitel Karel Kotlín od roku 1950, jeho vyučování začalo 18 prosince. Bylo to nebe a dudy, jak praví přísloví, když tuto školu porovnáme podle mé školy na Ústecku v Chlumci u Chabařovic, kam jsme s bratrem chodili. Naše bývalá obecní škola měla více poschodí, každý ročník měl svou třídu a hlavně čistou a prostornou s velkými okny. V této obci byl také odsunut německý národ. Škola měla po pěti letech už plný počet žáků.

Brzo jsme si zvykli na řvaní krav a zápach z chléva. Mně a bratrovi přistěhování do těchto podmínek nevadilo, naopak to pro nás bylo, jako přijít z pekla do ráje. Vysvětlení je snadné. Na Ústecku jsme zažili válečnou dobu a nálety letadel s bombardováním Chlumeckého zámku, Chabařovic, Ústí nad Labem a velké bombardování Drážďan, hořící město bylo vidět až v Chlumci. Stresující byl pro nás děti úkryt ve sklepě před nálety a bombardováním Chlumce i použití plynové masky. Když jsme utíkali do úkrytů, prolétala nad naším domem těžká bombardovací letadla, ten strašný dunivý hukot byl slyšet až ve sklepě. Konec náletů a bombardování oznamovala siréna a my jsme mohli vyjít z úkrytu. Matka s námi šla hledat otce do zámku, v té době byl u koní, tam jsme s hrůzou spatřili mnoho mrtvých těl na dvoře i kolem zámku, otec to přežil. Po válce, v roce 1946, následoval odsun našich nejbližších, babička s dědou i s tetami. Strýcové byli po válečné době v ruském zajateckém táboře. Po válce jsme jako děti ze smíšené rodiny prožily kruté chvíle. Neuměly jsme hovořit česky, když jsme nastoupily do prvního ročníku po roce 1946. Byly jsme pro nové osídlence fackovacími panáky, než nás přijali mezi sebe. Ve škole jsem měla i nové kamarádky s kterými jsem si rozuměla. Před přespolními žáky mě a bratra chránila rodina našeho otce. Otcův bratr s pěti dětmi, se na pozvání za námi přistěhoval ze Slovenska. Byli pro nás velkou oporou v těchto začátcích. Učitelé vzali naši převýchovu do svých rukou. Naše čtení ze slabikáře bylo takto: *máma má*, pak byla namalována mísa a já řekla slovo německy a byla jsem za to potrestána. Podle slabikáře jsem se učila češtině. Před dětmi, které nás mlátily o velké přestávce, jsme se s bratrem schovali na školní půdu. Tam jsme vyčkávali až skončí velká přestávka, odtud jsme se dívali jak si děti hrají venku na dvoře. Po vyučování nám matka musela jít naproti a chránit nás před přespolními dětmi, které nás surově mlátily. Ponižující bylo, že se posmívaly naší špatně vyslovené češtině. Učitel mého bratra prvňáčka na chodbě seřezal řemenem, proč ho trestal, tomu bratr nerozuměl, snad že pozdravil německy. Matka se s novými sousedy brzy spřátelila, a přestože se učila prvním českým slovům, byla u nich oblíbená. Vše je o povaze lidí a sousedských vztazích.

V Dolní Vltavici jsme si s novými spolužáky dobře rozuměli, přestože hovořili slovensky a sami se učili češtině. S příchodem dalších žáků nás bylo ve třídě již deset, z toho tři ze smíšené rodiny, jeden český chlapec a šest dětí slovenských reemigrantů z Rumunska. Pro přidání dalších lavic do místnosti zde bylo málo místa a pro děti nevhodné k učení.

Do toho zasáhl otec i s rodiči školáků s požadavkem, aby předseda MNV jednal s vojenskou správou, aby uvolnila jednu učební místnost v bývalé německé škole v Dolní Vltavici, kde sídlilo vojsko. Od března do konce dubna jsme z bratrem docházeli do Kyselova do nouzové školičky, než tato byla přestěhována do Dolní Vltavice, do budovy k vojákům. Přestěhování se uskutečnilo, škola získala jednu učební místnost a kabinet. Na záchod jsme museli chodit přes cestu do prázdné budovy, neboť vojáci nás nepustili do jejich části v budově. Rodiče nám zakázali do prázdné a pomalu chátrající budovy vstoupit, a to i na záchod, který byl až na konci v zadním traktu u bývalého chléva nad žumpou. Na dvoře bývaly i studně jako v každé budově v obci, tyto byly nebezpečné tím, že bývaly ze zvědavosti odkryté. Já jsem chodila za roh a na velkou potřebu jsem odešla

domů, když pro mě skončilo vyučování. Nechtěla jsem jako 11 letá vystrkovat svůj zadek v otevřeném prostoru a nedej pane Bože, aby mě viděli vojáci.

Vysvobozením bylo, když 1. září nastoupil nový učitel František Nejedlý a ten dokázal vše dát do pořádku. Štěstí mu napomohlo, že bylo vojsko od roku 1950 přeorganizováno na PS a tato pohraniční stráž musela ustoupit do hraničních prostorů za řeku. Přestěhovali se k hranicím do budovy bývalé celnice. U školní budovy vojsko PS odstranilo závoru přes cestu. Hlídka od této doby byla za mostem v Kyselově, kde střežila 24 hodin přechod přes most do zakázaného pásma.

Školní budova byla postavena v roce 1892. Do této německé školy chodili žáci jak místní, tak z okolních osad Kyselova, Kozí Stráně, Horní Borkové, Dolní Borkové a Radslavi až do roku 1945. Obecní škola stála na vhodném místě uprostřed obce na náměstí nad kostelem, takže byla nejkrásnější budovou v této obci. Budova byla jednopatrová a v ní bylo šest tříd pro žáky. Po válce byla celá školní budova uvolněna pro vojsko.

Školní místnosti byly prostorné a světlé. Ve všech místnostech byly parketové podlahy. Ve třídách se topilo v kamnech na uhlí. Budova měla dva vchody z přední části budovy, zvlášť pro žactvo a druhý pro řídícího učitele, který měl v této budově svůj učitelský byt. Před budovou byly předzahrádky, měly drátěnou ohradu. Do budovy byly schody.

V listopadu 1951 byla celá školní budova naše, v ní byla vytvořena jedna třída pro žáky v pěti postupných ročnících. Od roku 1951, do doby zátopy, se používala jedna třída. Pro malý počet žáků v obci se nemohla otevřít další třída, i když jedna žákyně docházela z obce Radslav.

Do jednotřídky chodili žáci od šesti do čtrnácti let. Byly to děti ze smíšené rodiny, které po válce musely opakovat znovu vše v češtině, dále také děti z rodin reemigrantů, kteří přišli do Československa a začala jim povinná školní docházka. Žáci druhého stupně docházeli do Horní Plané. Po prázdninách nastoupili další žáci prvňáčci, celkem nás bylo 12 dětí.



Škola v Dolní Vltavici

Pan učitel

Pan učitel František Nejedlý nás začal učit od 1. září 1951. Byl zde ve školní budově ubytován. Protože nemusel dojíždět, měl čas pro své žáky v jednotřídce s 12 dětmi, stejně tak i pro jejich rodiče byl velkým pomocníkem. Kde mohl tak poradil, pomáhal vyplňovat doklady pro různé záležitosti, čímž začal být v obci váženým a nepostradatelným pomocníkem. Ve škole po roce, už jako ředitel školy, otevřel v budově mateřskou školu, kterou nechal vybavit, stejně tak i školní jídelnu. Do školní jídelny též docházeli na oběd někteří zaměstnanci státního statku. Roku 1952 byl zvolen předsedou MNV v obci a zároveň jako funkcionář spolu s dalšími členy MNV udržoval chod obce, která byla ve velkém problému s dosídlenci a brigádníky. Byl přísný k nám žákům, naši výchovu vzal do svých rukou. Při hodině vyučování jsme museli sedět s rukama za zády a takto naslouchat výklad učitele. Trestal nás rákoskou i dalšími tresty, které byly v těchto letech dovoleny. Trestal nás však jen v krajním případě. Ve třídě byl jeden prvňáček hyperaktivní, neposeděl na svém místě. Učitel, aby se mohl věnovat pátákům, si s chlapcem zahrál hru a posadil žáčka na skříň ve třídě. Učitel, který zastával i funkci předsedy, měl mnoho úkolů i plánů v obci, pro vlastní volno mu nezbýval čas. V obci bylo hledáno dítě, žákyně prvního ročníku, která nepřišla domů ze školy. Byla sobota a škola už byla uzavřená, učitel už odešel na vlak, aby odjel domů. Cestou si však vzpomněl, že žákyni posadil do kabinetu, aby mohla v klidu napsat zadanou práci a zůstala tam. Vrátil se do školy, ale to už i rodiče našli dítě uzamčené v budově školy a vysvobožovali dívku. Pan učitel řešil všechny problémy, jak v obci tak i ve škole. Ve škole řešil stížnost jedné žákyně, když použil tělesný trest a místo rákosky vzal na holý zadek řemen a to před celou třídou. Rány se jí zanítily, musela do nemocnice v Českém Krumlově k ošetření. Měl z toho velký problém, nemocnice to nahlásila do určitých míst, vše se na místě činu vyšetřovalo. Bylo to proto, že vzala na cizím pozemku ze šňůry kolíček na prádlo a byla přistižena. Její omluva byla, že si ho jen prohlížela, nikdy nic takového k věšení prádla neviděla. Zde sousedé všeli prádlo na plot nebo přes šňůru, jen jedna hospodyně používala kolíčky. Dívka byla nařknuta, že chtěla odcizit tento kolíček na prádlo.

Jednotřídka byla pro žáky, kteří se učili češtině velice dobrým pomocníkem. Já jsem si při učení opakovala učivo s nižším ročníkem, tím jsem zmeškané učivo dohnala. Při trestu před žáky nižšího ročníku bylo pro mne ponižující, stát na hanbě nebo dostat rákoskou i klečet u tabule.

Pan učitel byl velice aktivní a rád fotil, jeho zásluhou mi zůstaly fotografie z období těchto školních let, které nám všem daroval. Byly to poslední snímky na památku s panem učitelem v roce 1952, při ukončení páté třídy ve škole v Dolní Vltavici. O prázdninách v roce 1955 se pan učitel Nejedlý odstěhoval do obce Jaronín u Brloha, kde po prázdninách učil na národní škole.



Školní třída s panem učitelem v roce 1952



Jednotřídka v roce 1951



Mateřská školka a celá jednotřídka v roce 1953

Pan učitel František Nejedlý, za celé čtyři roky, co žil v Dolní Vltavici, psal kroniku, za kterou mu vděčíme. Už není mezi námi, čest jeho památce. V této škole byla větší část žáků katolické víry, proto začal učit katechizmus pan farář Solnica, měl zde i svou místnost pro farní úkony. Bývalá fara se nedala použít. Při posledních bojích na konci války zcela vyhořela, když od odstaveného hořícího auta na dvoře, přeskočily plameny na budovu fary. Farní úřad v Dolní Vltavici měl po válce i své vlastní české razítko a to až do roku 1952, pak byl úřad zrušen. Fara i pro Dolní Vltavici pak sídlila v Černé na Šumavě. Na školu v Dolní Vltavici nastoupil soudruh učitel Karel Havlíček, vyučoval do roku 1958, kdy byla škola ukončena a přesunuta do obce Bližná a odešel na jinou školu.

Naše domácnost

Náš domek byl přízemní s jednou velkou kuchyní a třemi pokojíky. Vchod do domu byl přes předzahrádku. Nad domovními dveřmi měly své hnízdo vlaštovky a každým rokem vyváděly své mladé. Chodba byla prodloužená a končila až u chléva. Přes chlév se šlo do dřevníku a v něm byl v rohu WC. Byl to vybudovaný přístavek s dřevěnou deskou. Deska měla uprostřed kulatou díru, která byla umístěna nad žumpou vedle hnojiště. Prostě vše bylo pod jednou střechou, tak jako u všech stavení na Šumavě. Před vchodem do domu, na levé straně v předzahrádce, byla studně s pumpou. Do domku bylo zavedeno elektrické vedení, ale směla se používat jen jedna žárovka, tu jsme měli jenom v kuchyni. Co to bylo za svícení, když jednou svítilo a najednou světlo jen tak tak žhnulo. Některé

dny jsme nesvítily vůbec, než se potok opět naplnil vodou, aby poháněl turbínu. Někdy byla i jiná porucha, do toho se vrtal a radil každý, kdo si myslel, že tomu rozumí. Ke svícení po celém stavení se používala petrolejová lampa, se svíčkami se svítilo jen v domácnosti, kvůli požáru. Rádio, které jsme přivezli sebou, se nedalo použít. V pozdějších létech otec koupil radio na monočlánky. Byl problém sehnat nové, tak i toto bylo k ničemu. Velký problém byl s vodou, v celé obci nebyl zaveden vodovod. Dřívější hospodáři, v řadě domů nad kostelem, měli pro zvířata vytvořené náhradní napáječky z venkovní kašny, která byla napojena na pramen, který pramenil nad kostelem. Pro větší část opuštěných domů se tento řetězec k napájení už nedal použít. Zato každé stavení mělo studni s pumpou a z ní se brala voda i na pití. I když náš domek měl také studni, nesměli jsme používat vodu na pití, neboť prý je otrávená. Otec studni vyčistil a stejně jsme nesměli brát na pití, na obecním úřadě nám zakázali jí používat a poručili pumpu odstranit i ve vedlejší domě. Pro pitnou vodu jsme pak chodili k prameni, který byl nad kostelem za posledními domy ve stráni. K prameni chodily i další rodiny, které neměly přístup ke studni. Pro jiné použití jsme chodili s kbelíkem pro vodu do řeky, která byla jen pár metrů od domu. V zimě byl velký problém jak u pramene, tak i s vodou z řeky. Když pramen zamrzal, muži z obce rozmrazovali ohněm zamrzlou vodu a drželi stráž v udržování ohně. V zimě voda velice málo tekla, kvůli tomu se dlouho čekalo, než se naplnil kbelík. Kbelík měl poklici a doma byl uložen v chladném místě, než se voda spotřebovala. V zimě i řeka zamrzala, nejčastěji u kraje, kde byl malý tok vody, tam byly i schůdky k lepšímu přístupu k nabrání vody z řeky. Bývaly i povodně, kdy voda zaplavovala domy, které byly blízko řeky. Poslední velká povodeň byla v roce 1946, napršelo za týden tolik, že hladina vody se zvýšila o čtyři metry nad normální stav. V domku, kam jsme se nastěhovali, byla dřevěná podlaha ve všech místnostech zdeformována, neboť při povodni voda vystoupila z břehu a dosáhla až sem. Při této povodni byl stržen most nápojem vody. Od konce války vojsko postavilo podruhé nový dřevěný most, ten už vydržel všechny povodně až do doby zátopy lipenské přehrady. Jak v létě, tak i v zimě, jsme brali vodu z řeky k napájení zvířat a také doma na koupání celé rodiny. Naše koupání vypadalo tak, že se donesly dřevěné necky do kuchyně, postavily se blízko kamen, nanosila se voda do velkého hrnce a na kachlových kamnech se ohřála. Pak se část nalila do dřevěných necek a postupně jeden po druhém jsme se v této vodě vykoukali. Matka nám říkala, děti ne abyste se do vody vymočily, ještě se musí vykoupat táta. Nejdřív jsme postupně vlezly do vany my děti, pak matka a nakonec otec. Chladnoucí voda se dolávala horkou z hrnce, po vykoupení se namočilo prádlo, které jsme svlékli. Tento způsob se prováděl v každé domácnosti. Matka prádlo v neckách vyprala na valše. K namydlení používala mýdlo nebo mýdlové vločky a pak vymáchala v řece. Pračka na praní byla novinka, ani by se zde nedala použít, prášek na praní nebyl v obchodě k dostání. Prádlo bílé se vyvařovalo a bělilo rozložené na louce při slunečném počasí, ostatní se vřelo přes šňůru bez kolíčku, ale i na plot. Od svých dvanácti let jsem také chodila máchat prádlo do řeky.

Zachráněné dítě

Jednoho dne máchám prádlo a vidím, že mi nějaké prádlo připlouvá. Nejdříve jsem myslela, že to uplavalo mně, pak zjistím, že naopak připlouvá, rychle vkročím dále do řeky až po krk, i když jsem neuměla plavat, a sáhnu po tom. Na vodě se objevila hlava a já vytáhla už nebránící se malé děvčátko. Dítěti jsem dávala bouchance do zad, aby nabralo dech, povedlo se. Dále ode mne asi 30 m, stál malý pětiletý chlapec od sousedů, dívá se na vodu a pláče. Při hraní na břehu spadlo tříleté děvčátko do vody. Nebýt tam a zrovna v tomto čase, dítě by se utopilo a voda by ho odnesla. Odvedla jsem děti hajného domů, bydlely vedle poštovního úřadu. Maminka byla v domnění, že si hrají na dvorku. Po celá léta už o tomto děvčátku nic nevím. Místo u mostu bylo ke koupání velice nebezpečné. Po odstřelení mostu na konci války, zůstaly zbytky z železného mostu, také na dně řeky po odstřelování děly, vznikly velké díry a v nich vodní vír. Po řece pod mostem proplovali dva vojáci na loďce, dostali se do víru a byli zachyceni starou železnou konstrukcí od zbytku mostu. Loďka se s nimi převrátila a oba utonuli. Vojáci byli na brigádě na státním statku, sušili sena.

Kam za nákupem

S nákupem potravin byl velký problém po celá léta až do zátopy. V obci sloužila jen jediná prodejna potravin, s průmyslovým zbožím a hospoda s řeznictvím. První roky se vystřídaly ženy z obce, kterým prodej něco říkal, roku 1953 prodejnu převzal podnik Jednota. Prodačka dojížděla, pro její absenci byla prodejna často uzavřena. Nikdy nebyl plný sortiment zboží, chyběl třeba chleba. Dvakrát v týdnu si ho musel zákazník objednat i dva dny dopředu. V zimním období matka pekla chleba. Jelikož se zadělávalo na více bochníků, otec jí pomáhal ve velké nádobě hnětat těsto. Po upečení a při krájení na něm matka dělala symbolický křížek. Z nutnosti i hospodyně v obci pekly doma chleba. V kuchyni byla zabudována kachlová kamna s troubou na pečení. Ve druhé místnosti jsme měli postavena litinová kamna, byla vysoká, ve tvaru válce. U těch se dobře ohřívala záda. Komůrky, ve kterých jsme spali, byly bez topení. Matka nám všem v zimě ohřívala postel ohřívací lahví s horkou vodou a k nohám vkládala horkou cihlu, tu balila do dečky, abychom si nespálili nohy. Spát se chodilo velice brzy, když měla maminka čas, tak si ke mně přilehla a než jsem usnula vyprávěla mi příběhy ze svého mládí. V zimě byla osada i několik dnů od světa odtržena, při velkém sněhu se nedalo ani s koňským povozem dojet do Černé na nákup nutných potravin. V létě se chodilo do Černé k pekaři, kupovaly se i tři bochníky. Chléb byl voňavý a velice chutný, vydržel dlouho čerstvý. Za nákupy do Černé se chodilo pěšky, vše se nosilo na zádech, občas byl použit i povoz s koňským spřežením ze státního statku, to když jeli pro něco mimo osadu, v pozdějších letech se jezdilo i s traktorem. Ten, kdo měl kolo, většinou si přivezl nákup sám. Kolo vlastnily jen čtyři rodiny a jezdily na něm většinou děti. Jet za nákupem, to byl celodenní výlet. Z Hůrky byl vlakový

spoj do Horní Plané, na druhou stranu se jezdilo na Kájov. V Kájově se z motoráku přestupovalo do vlaku, který byl tažen parní lokomotivou směrem na Český Krumlov až České Budějovice.

Do roku 1953 byl přidělový systém na základní potraviny i na oděv. Naše rodina byla omezena v lístkovém přidělovém systému kvůli otci, podnikal, provozoval povoznictví. Nám dětem byly vystříženy i bonbony. Příděl měl být 10 deka na měsíc pro jedno dítě. Tuto krivdu nemohu zapomenout. Matka to vyřešila tak, že směnila se sousedy cukr za bonbony. Dělal nám také bonbony z cukru. Cukr rozvařila a do toho vmíchala to, co bylo k dispozici. Zejména mák, ořechy a ovesné vločky, tekutou hmotu pak nalila na talířek a po vychladnutí jsme měli lízátko. Od roku 1953 začal volný trh, kdy se dalo nakoupit bez lístku, ale cena za zboží byla o mnoho vyšší. Rodiče mi koupili první čokoládové bonbony nugáty, celou krabici, ještě dnes si jejich chuť pamatuji. Bratřiví koupili dort. Otec s matkou jezdil s koňským potahem nakupovat jednou za měsíc do Horní Plané nebo kolem řeky po palubové cestě do Frymburku. Na volném trhu nakoupili celý pytel mouky, bedýnku ryb slanečků, kbelíček povidel a jiné zboží, potřebné pro domácnost na celý měsíc. Matka ryby nakládala do kyselého smetanového láku, to byla pochoutka pro celou rodinu. Jiné potraviny jsme si sami vypěstovali, byly to brambory, mák, hrách a jiné, už si nepamatuji, co všechno to bylo. Měli jsme chov slepic pro vejce, husy, krůty, kachny pro nedělní oběd, krávu, aby bylo v domácnosti dostatek mléka. Otec koupil černou ovci. Po ostříhání ovce, upředla matka z rouna na kolovrátku vlnu na pletení. Z vlny upletené ponožky to byla dobrá izolace do gumových holinek. Kolovrátek nám vyrobil strýc, který byl truhlářem a zaslal ho až ze Slovenska. Máslo jsme si sami stloukali. Másla bylo vždy dost, aby se nám však všechno nezkažilo než ho spotřebujeme, tak ho matka vyškvařila a nalila do sklenic. Používalo se potom k pečení a smažení. Měli jsme také ruční odstředivku na mléko. Na té se oddělovala smetana od mléka. Z odstředěného mléka se dělal tvaroh. Lednička v domácnosti nebyla, vše se odnášelo do sklepa nebo do spíže pod schody, protože tam bylo nejvíce chladno. Používala se i truhla, v které bylo obilí a do toho se zahrabávala vejce, ta v tom obilí zůstala dlouho čerstvá. Matka zavařovala lesní plody, byly to borůvky, brusinky a dělala velice dobrou šťávu z malin. Když došla šťáva, do vody se kápl trochu octa a osladilo se cukrem. V létě to byl velice osvěžující nápoj. Brusinky zasílala poštou na Ústecko příbuzným, ti nám za ně zase posílali jablka a hrušky. Z tohoto ovoce a lesních plodů dělala smíšený kompot. Sušily se i houby.

V obci jsme měli i řeznictví. Tato prodejna patřila k hospodě, vedl jí hospodský, a když přišel zákazník, přešel s ním do prodejny. Tak to fungovalo až do zátopy, bylo to praktické pro hospodu i prodejnu masa, neboť se používalo společné chlazené sklepení. Pro tuto chladírnu se v zimě ledovalo. Byli pozváni muži ze státního statku i s povozem, ti v zimě, když byly velké mrazy, vysekali na řece ledy. Led naložili na vůz a převezli do chladírny, která byla umístěná ve sklepě. Otec, když přišel domů z lesa, posílal si mne pro pivo se džbánkem do hospody. Cestou jsem ochutnávala pěnu na pivě, ale moc mi to nechutnalo, bylo to hořké. Když jsem začala dospívat a mé tělo se tvarovat, chlapi v hospodě se mi

smáli, že mám nohy jak srnka a že do lesa ne a ne, od této doby si otec musel pro pivo do hospody chodit sám. Matku nikdy pro pivo neposílal. Kupovali se i limonády. Limonáda bývala velice dobrá, ale velké množství se nedalo vypít, měla velice mnoho bublinek, po napití se bublinky valily zpět i přes nos.



Z našeho hospodářství



Sušila se i lesní tráva, cábrna.

Práce v lese v hraničním pásmu

Lesní správa přidělila otci práci, stahování klád s koňským potahem, z pokáceného lesa do určených míst na skladiště dřeva. Odtud byly kmeny odvezeny nákladními auty na pilu do Hůrky nebo na nádraží k dalšímu odvozu vlakem. V roce 1951, kolem hraniční čáry zesílily úseky do Rakouska, bylo vytvořeno hraniční pásmo a zakázané pásmo. Z tohoto území, od hranic v délce 2000 metrů, byli všichni lidé vystěhováni a kolem hranic vytvořen čistý a hlavně přehledný pás. V něm se museli vykácet i stromy, které překážely v rozhledu. Otec dostal přidělenou práci v úseku mezi Svatým Tomášem a Kyselovem přímo na hraniční čáře. S koňským potahem pokácené a opracované kmeny stahoval od hranic do určených míst. V tomto území se civilisté nesměli sami pohybovat, jen v doprovodu pohraniční stráže a na zvláštní povolení. Tím byla propustka do zakázaného pásma. Velice špatně by dopadl každý, kdo by se vzdálil od svého pracoviště, neboť v hraničním pásmu, kterému se říkalo i mrtvé pásmo, smělo vojsko střílet a to po vyzvání stůj, první rána šla do vzduchu.



Kyselov – Sarau kolem roku 1910

Obnoveno československé státní občanství

Cesta za prací do lesa otcova rajonu byla přes most na druhou stranu a přes obec Kyselov. Na mostě stáli na stráži dva vojáci PS 24 hodin. Asi od roku 1954 ke své službě použili i vojenskou polní vysílačku. Otec se musel prokázat doklady, občanským průkazem a propustkou. Stalo se, že otec zapomněl doma doklady a byl problém, musel zpět domů. Podle toho, kdo sloužil stráž, Čech nebo Slovák, tak otce pustil. Za ty měsíce, co chodil pravidelně s koňmi přes most, ho již stráž znala. Další PS hlídka otce hlídala na pracovišti, vojáci byli poschováváni po různých místech i na stromě na posedu. Jakmile se začínalo stmívat, musel opustit pracoviště. Nebylo nikomu dovoleno se zdržovat po setmění v zakázaném pásmu. Matce propustka do zakázaného pásma nebyla vydána. Až v listopadu roku 1951 bylo matce v Českých Budějovicích na krajském výboru obnoveno československé státní občanství a v prosinci 1951 u okresního národního výboru v Českém Krumlově složila státoobčanský slib.

KRAJSKÝ NÁRODNÍ VÝBOR V ČESKÝCH BUDĚJOVICÍCH

Zn.: III-216/1-22/11-1951. Dne 26. listopadu 1951.

Výměr

o vrácení československého státního občanství.

Krajský národní výbor v Českých Budějovicích vrací podle § 3 dekrety č. 33/1945 Sb. a § 1 vládního nařízení č. 252/1949 Sb. československé státní občanství

Mariá M a l c h u s o v é , roz. Kortusové,
naroz. 21. března 1912 v Modrově, okres Sušice
bytem v Dolní Vltávici čp. 37, okres Český Krumlov.

Zároveň se vrací československé státní občanství těmto dětem, mladším 15 let.

1. _____, nar. _____ v _____
2. _____, nar. _____ v _____
3. _____, nar. _____ v _____

 Předseda krajského národního výboru:
Referent pro vnitřní věci a bezpečnost: _____

Státoobčanský slib složen dne 8. prosince 1951 u okresního národního výboru v Českém Krumlově.
v Českém Krumlově dne 8. prosince 1951.

Referent: _____
V. Z. _____



Místní národní výbor v Londrově
 Správní okres Ústí n. Labem Dne 5/IV 1951
 2/19/51



Osvědčení o národní a státní spolehlivosti

Místní národní výbor v Londrově okres Ústí n. Labem
 osvědčuje tímto, že proti
 panu Malkusovi Josefovi
 paní slečně
 naroz. 1914 1917 Hlubina, spr. okres. Píšťany
 příslušné-mu do Hlubiny, spr. okres. Píšťany
 národnosti slovenské, stát. příslušnosti ČSR
 povoláním rolník, bytem v Londrově čp 21
 spr. okres. Ústí n. Labem
 není s hlediska státní a národní spolehlivosti žádných námitek.

Osvědčení toto vydává se jako doklad k přidělení a přesídlení a práci do zemědělské práce v Lesích státních
 a jest platné, dokud platnost jeho nebude místním národním výborem zrušena.

Frymburk okres
 Tajemník Oldřich Krumlov
 Předseda MNV Oldřich Krupka



1218 Kladem Českého zemského ústředí obcí, měst a okresů v Praze XII, Škrétkova 14 - 302

Osvědčení o národní a státní spolehlivosti

Práce v úseku Frymburk

Po ukončení plánované práce na hranici, převzal otec úsek mezi Dolní Vltavicí, Hrušticemi a Frymburkem. Zde byly stejné pracovní podmínky, ale o to těžší pro něho i koně, protože v prostoru bylo mnoho slatin a močálových míst.

Před druhou světovou válkou se zde těžila rašelina. Přes rašeliništní pole byla postavena povalová cesta. Byla sestavena ze dřeva, použity byly klády kulatin. Po cestě se dalo bezpečně přejet i s koňským potahem, ale běda kdo vstoupil vedle, z močálu se nedostal,

močál snad neměl dno. Na tyto mokřiny navazoval les, který se podle plánu musel vykácet pro vytvoření lipenské nádrže. Matka dobře znala nebezpečí těchto slatinišť, ještě z mládí v jejím rodišti na Modravě, v místech krále Šumavy. Pro otce byla nepostradatelnou pomocnicí. Dělníci stromy porazili a opracovali. Otec pomocí koní kmeny stahoval na skladiště dřeva. Zde se dalo dřevo opět dobře naložit na vůz k dalšímu odvozu. V zimě, když se nedalo jít do lesa za prací, opravoval doma postroje koním a vymýšlel jak nejlépe si ulehčit práci při stahování kulatiny z močálovitých míst. Pro nakládání klád na vůz si otec sestavil důmyslný patent, jeřáb. Vůz valník byl upraven jako jeřáb, měl přimontované dřevěné rameno s kladkou a lanem. Za pomoci naftového motoru kládu přitáhl a pomocí ramena na vůz naložil. Koně mezi tím odpočívali, byli této dřiny ušetřeni. Na ředitelství v Českém Krumlově se tento patent zalíbil, přišli si ho okoukat a vyfotit, měli pozvaného hosta i ze Sovětského svazu. Velkou zásluhu na odtahu dřeva z prostoru slatinišť měl otec a nebýt tohoto důmyslného patentu dřevěného jeřábu, těžko by si s tím jiný poradil, neboť do těchto močálovitých míst se nedalo s koňmi vstoupit. Bylo nutno poražené kmeny odklidit, aby po zátopě neplavaly na vodě. Kmeny, které se nedaly stáhnout z močálu, byly rozřezány na metrová polena. Ty vozil otec k řece a tam je s matkou vyskládali do hranic pro jarní splav, pro továrnu papírnu. O prázdninách jsem také pomáhala tato polena skládat podél řeky.



Otec při práci - stahování klád v úseku Hruštica



Otec při předvádění svého patentu



Předvádění patentu pro nakládání a přibližování kulatiny v močálovitém terénu



Otec s matkou v lese při stahování dřeva a nakládání na povoz



Uvězněný kůň v močále

Jednoho dne přišel otec za tmy domů jen s jedním koněm a byl velice smutný. Právil, že kůň zůstal v močále uvězněn. Stávalo se často, že se dostali koně do mokřin. Kůň Fricek, jak ucítil pod sebou měkkou zem, sedl si na zadek jako pes a nehnul se z místa. Druhý kůň Ferda se uměl pohybovat jak baletka ve slatiništích, proto otec s tímto koněm vytáhl za chomout toho druhého. Tohoto dne byli oba koně velice unaveni, neměli už sílu, byli

velmi vyčerpání ze stahování velkých a těžkých kmenů, staletých stromů. Otec zůstal až do tmy u koně. Pak šel domů s tím jedním, aby ho nakrmil a napojil a ráno s ním a s něčí pomocí šel koně vysvobodit. Ráno přijde do chléva pro koně a co vidí, před chlévem stál kůň, který se sám vrátil domů a my jsme viděli otce, jak objímal koně a plakal radostí.

Matka bojuje o svůj život

Matka s otcem to byla pracovní dvojice, zde v těchto podmínkách jedinec nemohl pracovat.

Matka ukončila svou práci a s otcem se domluvila, že půjde ještě natrhat borůvky, než otec dokončí práci. Borůvčí rostlo nejvíce kolem slatin. Slatiniště byla velice špatně znatelná od pevné země, matka do tohoto místa vkročila a začala se propadat. Její záchrana byla v tom, že si vzpomněla na radu svého otce.

Jako lesní v šumavských horách se často pohyboval kolem zrádných míst s močály. Lehla si proto na zem a soukáním bojovala o svůj život, chytala se za borůvčí, to se jí vždy vytrhlo, pokračovala však tak dlouho, až se konečně dostala z močálu. Zrádná slatina jí stáhla z nohou holinky, gumovou obuv, kterou pohltila. Kdyby měla šněrovací boty, zajisté už by se ze slatin nevrátila.

Společná práce s brigádníky v lese

Na práci k porážení stromů i na práci stahování klád z pokáceného lesa, začali z různých koutů republiky přicházet pracovníci, lesní dělníci a to většina ze Slovenska, i s koňmi. Podle vyprávění otce, někteří koně nebyli vhodní pro tuto těžkou a namáhavou práci v lese. Byli to koně jezdecké a navíc vyhublé, proto stahovali slabší kmeny, zvané tyče. Lesní dělníci stromy pokáceli a opracovali a pan lesní tyto kmeny označil číslem, kde byla délka i šířka. Otec kmen vytáhl s koňmi na skládku dřeva a zapsal si do notesu záznamy, které byly na kmeni. Na konci měsíce předával tento záznam na lesní správu, tohoto času už na Pláničku, aby mu vytažené kmeny proplatili. Tak to prováděli i ostatní s potahem, ale s rozdílem, že opsali čísla na všech kmenech, které ještě ležely na místě. Přišlo vyúčtování a při výplatě otec zjistil, že byl ošizen. Bylo mu řečeno, že ta jeho čísla byla už vyúčtována a proplacena někomu jinému. Kontrolu a převzetí měl provádět lesní na místě, ale neučinil tak. Z tohoto platu se měl koním kupovat oves, melasa, nechat opravit postroje, také oprava vozu a zaplatit různé poplatky. Nám dětem platit pobyt za internát, také mělo zbýt na domácnost. Otec na vyřizování po úřadech nebyl, byl to správný sedlák na práci a jelikož byl velice prchlivý a vše vyřizoval svou silou, poslal pro jistotu do Prahy za prezidentem svou ženu se stížností. Matka se dostala až do prezidentské kanceláře, byla přijata, i když velice špatně mluvila česky, tak jí vyslechli. Odtud však byla stížnost vrácena zpět do míst problému. Na lesní správě mu nabídli ať skončí s povoznictvím a stane se zaměstnancem lesní správy, plat by tak měl jistý, koně by od něho převzali. To

otce rozzuřilo tak, že lesního hnal sekerou z Dolní Vltavice na Pláničku, ale nedohonil. Z tohoto incidentu nic nevzešlo, byl jen pokárán, otce potřebovali k splnění plánu. Matka byla pravou rukou otce, vyřizovala všechny záležitosti kolem podnikání. Jezdila vlakem z Hůrky do Českého Krumlova na ředitelství Lesní správy i na finanční úřad. I když velice špatně mluvila česky, vždy se dokázala s každým domluvit, i když si pletla koza a kosa, obchod a záchod. Jela do Krumlova na lesní ředitelství něco vyřizovat, tam se zapovídala a říkala: „ já muset šnel ještě do záchodu koupit muži kozu“ - oni na to, k čemu potřebuje kozu a kupovat v záchodě, ona, že on s ní pracuje. Velice se tomu divili a smáli se jí. Když přišla domů chtěla vysvětlení, co řekla špatně. Po vysvětlení, jak to správně mělo být, spěchala rychle ještě do obchodu koupit kosu s kterou otec pracuje. Byla nakupovat v drogerii pro slepice do hnízda náhradní vajíčka, aby nezanášely. Ptá se, pane máte gyps vajíčka, on jí odpoví, no paní, já se Vás také neptal, zda máte plechovou...? Přišla domu s pláčem, co že to zas řekla špatně, že se jí všichni smáli. Češtině se učila s námi z čítanky. Otec s námi začal mluvit slovensky až po válce, v pozdějších letech jen česky. Školní úkoly nám kontroloval a že byla jeho mateřská řeč slovenská, i školy měl slovenské, kontrola úkolů v češtině byla nedostačující.



Dolní Vltavice – Unter Wuldau



Jedna z rodin, která docházela do kostela na mši svatou v kroji. Ženy měly kroj ozdobený výšivkou s krajkami, který si samy ušily bez použití šicího stroje



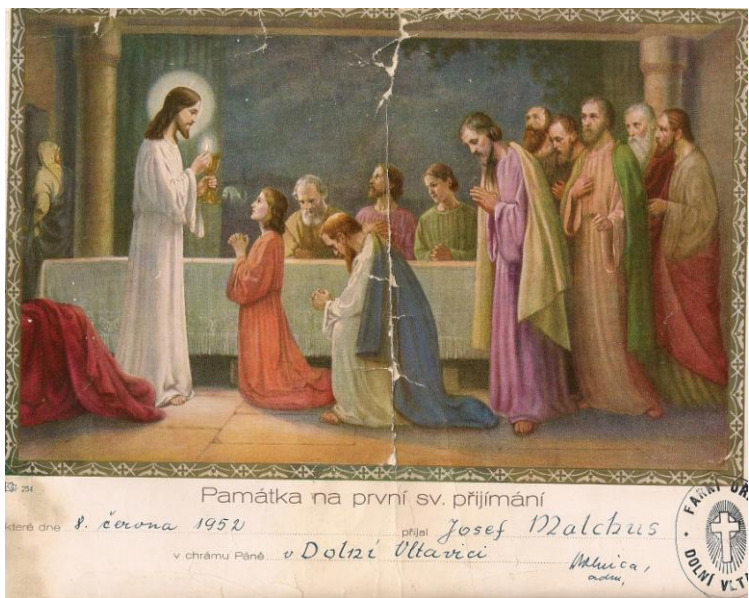
Dolní Vltavice – Untermoldau

Pan farář Solnica

Kostel v obci, zasvěcený sv. Linhartovi, byl pro věřící římskokatolické víry. Po válce se opět začaly sloužit bohoslužby, na které od roku 1951 chodil kázat farář Solnica. Velebný pán Solnica pocházel ze Slovenska. Tento farář měl přidělenou faru v obci Černá na Šumavě. Odtud do Dolní Vltavice, přivázeli věřící každou neděli koňským potahem faráře do kostela na bohoslužby. Kostel byl navštěvován z větší části věřícími, reemigranty z Rumunska. V kostele byly rozdány slovenské zpěvníky, ze kterých se zpívalo. Kostel se ozýval krásným slovenským zpěvem i když bez doprovodu varhan. Pan farář se staral o naše duše, ve škole nás učil katechismus a připravoval nás ke svatému přijímání. Za každou návštěvu kostela nám dával do sešítku razítko. Čtyři razítka odměnil jedním svatým obrázkem a za dvanáct obrázků jsme dostali předmět růženic, který nám posvětil.



Dolnovltavický kostel



Na památku prvního svatého přijímání roku 1952. Zpečetěno razítkem fary Dolní Vltavice



Foto po svatém přijímání před školou

Na pamiatku
prvého sv. prijímania
a
obnovenia
krstných slubov
8. júna 1952
v Dolní Vltávici

*Murica,
adam.*

†

2701007



OSEK ZLATÁ KORUNA

**O, pani naše,
prostřednice naše,
orodovnice naše!
se synem nás smiř,
synu nás poroučež,
synu nás obětuj!**

sv. bernard.

**žehná vám
a o modlitbu prosí
P. NORBERT JAR. VODENKA
S. O. CIŽC.**

L. P. 1949

vyšší brod sedlec

Abychom na prímluvu bl. Anežky
pohrdajúce rozkošmi sveta kříž
ochotné nesli,
Tě prosíme uslyš nás!

Skrze vzkládání mých kněžských
rukou a na přímluvu našich sva-
tých ochránců naplň tě vším po-
žehnaním pozemským i nebeským
všemohoucí Bůh
Otec, Syn a Duch svatý.

Požehnal Ti
P. Jaroslav Šubert
kněz Kristův

L. P. 1948 Sítí umění, Praha.



ČERNÁ V ÚSTÍ
FARNÍ ÚŘAD

OA 114 MADE IN CZECHOSLOVAKIA

Svaté obrázky na památku sv. přijímání

Při bohoslužbě si pan farář vybral za ministranta mého bratra Josefa a s ním mladšího pomocníka. Tito dva ministranti připravovali faráři mešní víno do kalichu, který podávali faráři. Chlapci byli zvědaví, jak to asi chutná, zvědavost byla větší než strach z prozrazení a

následného trestu, víno upili a dolili svěcenou vodou, kterou měli při ruce. Farář to poznal. Při druhé návštěvě přinesl větší obsah vína, které nosil v láhvi od francovky, pravil ať nedolévají vodou, že budou mít hřích. Takto vyřešil farář tento přestupek v kostele, na což si muži dnes v dospělosti zavzpomínali. V kostele byly varhany, nebyl nikdo, kdo by na ně hrál při bohoslužbě. Na první vánoční svátek přišlo do kostela mnoho křesťanů pomodlit se k betlému, který tam byl každý rok postaven. Nejvíce byl naplněn kostel o velikonočním svátku, přišli se podívat i nekatolíci. Slovenské ženy byly oblečeny do krojů v kterých chodily i v Rumunsku. Měly nabíranou sukni z mnoha spodniček, přes ní zástěru, na halence byly rukávy bohatě vyšíváné, přes halenku si oblékly vestičku, na krku nosily korále, na hlavě měly šátek, ten byl vkusně uvázan. Pro nás byli tito lidé výjimeční i tím, že děti svým rodičům vykaly. O velikonočním pondělí chodili chlapi společně po vesnici koledovat. Bylo zvykem polévání vodou i voňavkou, někteří měli pomlázku, podle toho jsme poznali kdo je Slovák a kdo Čech. Na velikonoce šli do kostela i moji rodiče, byli velice štedří, do košíčku dávali velký obnos peněz. Matce se nelíbilo, že v kostele nehrají varhany a rozhodla se, že na ně budu hrát já a přihlásila mě do hudební školy na klavír. První roky jsem navštěvovala hodiny klavíru v Horní Plané a po vychození základní školy jsem dojížděla do Českého Krumlova. Také bratr se učil na harmoniku, trumpetu i na lesní roh, s kterým pak v dospělosti hrál v divadelním orchestru. Pan farář po skončení svaté mše v kostele, byl každou neděli pozván na oběd střídavě do rodin. Státní statky přestaly půjčovat koně. Aby nemusel chodit pěšky, dojížděl již na své motorce. Jednou se motorka nedala nastartovat. Otec ho koňským potahem odvezl i s motorkou do Černé na faru. Spolu si tam zavzpomínali na svůj domov při demižonu vína. Pan farář míval často návštěvy příbuzných ze Slovenska, ti mu přivezli darem i víno. Otec nebyl zvyklý pít větší množství, tak se opil. Otce posadili na vůz a koně ho museli dovézt domů. Dokázali se pohybovat sami za tmy i bez kočího, trefili z lesa domů i v mlze. Podle předpisu, musela být na spodek vozu zavěšena petrolejová lucerna, která za tmy musela být rozsvícena.

Péče o kostel

O kostel se staral i kostelník. Po onemocnění kostelníka dostal klíč od kostela bratr. Jeho prací bylo, vždy před bohoslužbou otevřít kostel, vyvětrat a zvonit. O tom, že klíč od kostela má bratr, se dozvěděli dva vojáci. Poprosili ho, jestli by si směli zahrát v kostele na varhany. Bratr souhlasil a tak se kostelem opět rozléhala krásná, ale civilní hudba, která byla slyšet i venku. Farář, hned jak se dozvěděl, že kostel byl bez jeho dovolení navštíven a tím znesvěcen, odebral mu klíč a pravil, že musí nechat kostel vysvětit. Po celou dobu, co naše rodina bydlela zde v obci, zvonilo se, kromě bohoslužby, při velkém požáru, který vznikl na státním statku v Kyselově i při úmrtí jonce.



Kostel Neposkvrněného početí Panny Marie v Černé v Pošumaví



Pohled na Černou v Pošumaví z roku 2008 ve směru příchodu od Bližné

Lékař

Nebyl problém jen s vodou, potravinami, elektrickým světlem v domácnosti, ale velkým problémem bylo i to, že nebyl k sehnání lékaře při nemoci nebo při úrazu. Lékař měl v obci za měsíc jen malý počet ordináčnických hodin. K pacientovi bylo možno povolat lékaře telefonem, k němuž byl přístup na MNV, na státním statku a pro veřejnost na poště a v hospodě. Stávaly se často úrazy při práci na poli nebo v lese. K nim se z důvodu větší vzdálenosti, nedalo přivolat lékařskou pomoc. Lékař měl svou ordinaci v Horní Plané a několik ordináčnických hodin v Černé, zubař v Hůrce u nádraží. Když nebyl k sehnání lékaře, museli odvést pacienta přímo do nemocnice v Českém Krumlově. Auto vlastnil jenom hospodský a na statku byl koňský potah a traktory pro práci na poli. Teprve po roce 1954 si někteří začínali kupovat motorku. Při rychlé pomoci s úrazem se vyhledala pomoc u vojenské roty v Kyselově nebo na státním statku, odtud s koňským potahem odvezli pacienta za doktorem několik kilometrů vzdáleném, anebo i do nemocnice. Dětské úrazy byly časté. Děti si rádi hrály v opuštěných domech. Na jedné půdě si děti hrály a při postrkování spadla dívčina Tonka z výšky a nešťastně se zranila na hlavě. Roztrženou ránu jí na místě zašila paní, která měla v obci funkci Červeného kříže, i takto se řešil úraz. Sousedka vyvařovala pleny a při vylití vody si opařila prsa vařící vodou. Kojící maminku i s miminkem odvezli do nemocnice, tam pobyla několik týdnů. Po propuštění z nemocnice byla její kůže citlivá a praskala, sousedky poradili, aby si jí ošetřovala lněným olejem. I takto babky kořenářky radily podle starých zkušeností. Rychlou pomoc potřeboval i můj bratr, při hraní v prázdné budově projel rukou okenním sklem a rozřízl si tepnu na ruce, z rány krev stříkala. Matka řeznou ránu utáhla šátkem a utíkala pro pomoc k PS vojákům, kteří měli službu na mostě. Vojáci zavolali vysílačkou vojenskou pomoc. Lékař mu řeznou ránu na místě zašil. Při práci v lese se často stávaly i těžké úrazy. Byli to dřevorubci, kteří se učili a pracovali poprvé v lese s nářadím. Úrazy vznikaly u padajícího stromu, ale i při práci sekerou a ruční pilou. V těchto letech nebyly motorové pily. Větve se musely likvidovat pálením, při této manipulaci vznikal úraz popálením. Většinou si každý snažil rány ošetřit sám, také obvodní lékař ošetřil na místě i v ordinaci, komplikované úrazy ošetřili v nemocnici. Ošetření na místě bylo rychlejší, než posílat pacienta několik kilometrů do nemocnice. Vedla jsem koně do chléva a při jeho kroku mi stoupl na mou bosou nohu. Rodiče zjistili, že mohu chodit, proto se s tímto úrazem nešlo ani na rentgen. V mládí se vše rychle zhojí, problém s nohou mi však zůstal. Rodiče svázeli dlouhé klády na voze, který byl sestaven ze dvou částí. Přední část vozu řídili koně, ty popoháněl otec, na zadním dílu vozu bylo ruční řízení, které obsluhovala matka. Vůz s klády vykolejil a převrátil se, zadní konec klád zasáhl matku a přirazilo jí to do bahu, kde zůstala omráčena ležet. Otec musel klády koňmi uvolnit, matku vytáhnout ze sevření klád a začít s oživováním. Voda nikde, jen velké louže, proto je musel použít, aby jí omyl, aby se probrala a tuto vodu použil i k napití. Hlava to vydržela, byla zamáčknutá do bahu, ale rameno, které bylo zasažené, zůstalo zlomené, s ním měla po dlouhá léta problém.

Zmije

Na Šumavě bylo mnoho zmijí, šedé, červené a kolem slatiniště se vyskytovaly černé. V místech, kde pracoval otec, bylo mnoho černých zmijí. Otec byl nešťastně uštknut zmijí, když protahoval řetěz pod kládu. Zmije se mu zakousla do ruky a nepustila se, musel jí z ruky odtrhnout, byla to nesnesitelná bolest. Co dělat v této končině, z lesa k obydlím bylo pět kilometrů. Ránu s hadím jedem se snažil vymačkat a neuváženě vysát, pak kousnutí do ruky kusem hadru zaškrtil. Koně zapřáhl do vozu a jel směrem k domovu, snažil se, co nejméně se pohybovat. Zašel na státní statek v místě bydliště, sérum proti hadímu jedu neměli, zašel si pro pomoc na most za hlídkou PS, přes vysílačku mu bylo sděleno, že mají sérum k použití již propadlé. Co teď, kam za doktorem, když bylo potřeba do dvou hodin nasadit sérum, ten čas už uběhl. Hodiny ubíhaly a do Horní Plané za doktorem bylo 16 km, koně, aby došli takovou vzdálenost, na to byli již velice unaveni z předešlé práce. Šel tedy zpět na statek, tam ho naložil na motorku jejich zaměstnanec a vzal ho za lékařem do Horní Plané. Když dojeli, bylo jim řečeno, že lékař jel sanitkou za pacientem. Bylo tedy potřeba zajet do nemocnice do Českého Krumlova. V těch letech nebyl mobilní telefon, aby se zavolala pomoc lékaře. Po silnici cestou potkali konečně sanitku s lékařem, otec přestoupil do sanitky a jeli do ordinace, tam mu bylo konečně píchnuto sérum. Zpět však musel jít pěšky, protože motorkář nečekal a odjel. Po pěti hodinách se dostal konečně do postele už s velkou horečkou, která se střídala se zimnicí, po čase se mu udělal vřed, který musel opět ošetřit lékař. I kůň při pasení byl uštknut zmijí, koni nebylo potřeba podat sérum, ten to zvládl při oteklé tlamě a tři dny s horečkou, než začal opět žrát. Na státním statku byl také případ při sušení sena, brigádnice byla uštknutá zmijí do nohy. U obce Horní Planá se vyskytovaly hojně šedé zmije. Se školou v Horní Plané jsme chodili povinně na pole osazené brambory vybírat mandelinku bramborovou. Nazývali jí americký brouk, který byl prý k nám vhozen, aby škodil. Za polem byla hromada kamení, na které se vyhřívala šedá zmije a dva chlapci jí chytli. Za to pak dostali dvojku z chování. Zmije se stahovaly i k obydlím. Od našeho prahu u zadního vchodu jsem opakovaně zaháněla jednu šedou zmiji, která se tam vyhřívala. Při sušení sena zalézaly i do kupky sena. Při svážení sena, při nakládání na vůz, jsme museli dávat velký pozor. Matka byla na voze, rukama odebírala z vidlí seno a srovnávala ho na voze, když najednou z vozu seskočila s tím, že jí prolítla halenkou zmije. Ta byla mezi senem. Matka měla štěstí, že jí nepřimáčkla k tělu, takto jí jen prolétla halenkou. Při popojíždění v lese s koňským potahem, u potůčku přes lávku, zůstali koně stát na místě a nedali se pohnat ani bičem, naopak začali vyvádět. Otec se šel podívat co se děje a spatřil spoustu plazů na jednom místě při páření, byl to zajímavý pohled na tyto zmije. Hadi jsou plaší, při dupotu odlezu, proto v této klidné a tiché přírodě, snad za ta léta jen jemu, se podařilo vidět páření plazů. Bylo to ohromné klubko se spoustou zmijí, jedna přes druhou přelézala. Zmiji červenou do odstínu oranž, jsem spatřila až po 50 letech na konci obce Nová Pec, bylo to pro mne nové poznání.

Státní statek

Správa státních statků byla v roce 1951 přeložena z Kyselova do Dolní Vltavice. Oddělení státního statku zůstává v Dolní Vltavici a jeho ředitelství je v Černé v Pošumaví. V Kyselově, v bývalé pile s hospodářským stavením, zůstaly ustájeny krávy a telátka. Koně byli ustájeni v hospodářské budově v Dolní Vltavici, vozy i stroje dali do několika prázdných budov, do kterých ještě nezatékalo. Koně, kteří pracovali na poli v roce 1953, vystřídaly traktory z traktorové stanice, které dostaly svoji střechu. Pro okování koní se používala kovárna, která byla vybavena ještě po Němcích. V ní byla výheň, kovadlina i různé nářadí, potřebné k opravě různých strojů. Kovárna se nalézala před mostem na levé straně, u odbočky na Pláničku. Se svolením správce státního statku, používal otec tuto kovárnu k okování koní. Brával mě sebou k podávání nářadí, když okovával koně a k donesení vody z řeky na kalení žhavého železa. Tuto vůni i s rámusem do kovadliny jsem měla ráda. Kovář zde nebyl, proto nové zaměstnance statku otec zaučoval a ukazoval, jak má jejich kočí správně okovávat koně. Bylo to velice důležité, jinak by kůň po nesprávném okování kulhal. Za kovárnou ve dvoře byla studně do které spadl malý kozlík. Byl vytažen ze studně ještě živý a byl celý obalen motorovým olejem. Studně obsahovala traktorový vyjetý olej, kterého se zbavovali řidiči a studni nechali odkrytou.

V roce 1953 odchází polovina zemědělských pracovníků a stěhují se za lepšími podmínkami. Na jejich místa přicházejí noví zaměstnanci, ale ani ti se zde na dlouho neusadili. Na statku se často střídali správcové. Odcházeli nejenom špatní, ale i dobří. V jednom roce se vystřídali až tři správci. Nebylo divu, vždy něco scházelo a bylo nedoděláno, lidí na manuální práci bylo jen několik, ti pracovali ve chlévě u zvířat. Na poli nedozrálo obilí, při dlouhodobém deštivém období bylo obilí zcela zničeno, lehlo a nedalo se už posekat. Co nestačili sklídit, vyřešili tak, že lehlé obilí bylo zaoráno. V těchto letech bylo heslo, ani zrno nazmar! Začalo se s vyšetřováním a zatýkaním. K sušení sena je dobře využít slunečné počasí a nesmí se dlouho váhat, jinak na Šumavě nastoupí dlouhé deštivé období. Jednoho roku bylo nejhůře, sena se nestačila nasušit a nebylo čím krmit. Než nový správce sehnal seno, krmíč to vyřešil tak, že dával kravám ke krmení došky, které strhal z některých kyselovských domků, které měly doškovou střechu. My jsme měli nasušeného sena dvě stodoly pro jistotu, kdyby byla dlouhá zima. Při sušení sena jsme se podílely i my děti o prázdninách. Sušily jsme i lesní trávu zvanou cábrna, která se používala do matrací. Za letní období jsme nasušili na prodej celý vagon. Správce se o našem seně dozvěděl a přišel za otcem dojednat odkup sena. Statku byla nabídnuta stodola, v které byl obsah sena na celý vagon, otec však peníze neobdržel, neboť dotýčný správce odešel. Vystřídál ho další, ten byl vynalézavější, dokázal naslibovat a vylákat z důvěřivých lidí i peníze.

V roce 1955 na jaře přijíždí do obce skupina mladých chlapců a děvčat budovat pohraničí. Byli ubytováni v opravených domech, bez vodovodu a koupelen. V budově hospody nad šenkem byla vybavená kuchyně s jídelnou, kam se chodili stravovat i místní lidé. Svazáci

znamenali pro statek velkou výpomoc, měli smlouvu na celý rok. Pracovali na poli a také se naučili jezdit s traktorem. Na rostlinou výpomoc přijížděli i brigádníci na krátkodobé brigády z různých podniků a škol. Směrem na Radslav a Bližnou byly pole obdělávány brigádníky. Pole bylo zaseté obilím, brambory i hrachem. Také vojsko se zúčastňovalo jak senoseče, tak i vybírání brambor. V roce 1955 odchází další rodiny, na státním statku zůstává a pracuje malý počet místních v živočišné a rostlinné výrobě. Celkem zůstalo asi 60 pracujících lidí na státním statku a to i s brigádníky. To byl začátek konce.

Požár v Kyselově na statku

Místní občané založili v obci spolek hasičů. Hasičská zbrojnice se nalézala nad obcí před odbočkou k hřbitovu. Tato budova ještě stojí, k ní už voda nedosahuje. Mezi hřbitovem a zbrojnicí bylo školní hřiště, které používali požárníci ke cvičení. V obci zůstala po Němcích v hasičské zbrojnici ruční stříkačka k hašení ohně. Ta byla použita k hašení ohně v srpnu roku 1954. V Kyselově na statku se vznikly piliny u kotle při ohřívání vody k napájení telátek. Plameny zasáhly střechu, na které začaly praskat eternitové tašky. Požár vznikl v ranních hodinách, celá vesnice ještě spala. Naše rodina se probudila boucháním a rachotem jako by někdo střílel ze zbraní. Nejdříve jsme mysleli, že začala opět válka a to už kostelník zvonil na poplach v kostele na zvon. Na požár upozornil noční hlídač, který měl obchůzku se psem kolem statku. Od našeho domu byl rozhled na statek a to už jsme věděli, že je požár na statku. Seběhli se všichni lidé z obce, udělali od řeky s kbelíky řetěz a pomáhali hasit oheň. Požárníci hasili oheň s ruční stříkačkou. Tuto obsluhovali na každé straně dva muži a střídavě s ní pumpovali. Voda k hašení se použila z mlýnského potoka. Telátka i všechny krávy vyhnali z chléva, my děti jsme dostaly za úkol je hlídat, aby se nerozutekly k hranicím. Oheň zasáhl i byt v kterém bydleli novomanželé, paní byla v této době v porodnici v Českém Krumlově. S částí budovy jim shořel všechnen nábytek a šatstvo s výbavičkou pro miminko. Po požáru zůstalo na statku ustájeno několik kusů krav, ostatní se ustájily do Vltavice.



Svátek hasičského spolku, svěcení hasičské stříkačky. Dobové foto z archivu Seidel Český Krumlov

Moje škola v Horní Plané

Pro žáky druhého stupně byla škola až v Horní Plané, která byla vzdálena 16 km. Autobus z Černé k hranicím nejezdil, proto jsme se museli dopravit sami a tak to pro nás děti, nebylo vůbec lehké tolik kilometrů zdolat. Do vyšší třídy základní školy jsem chodila ještě s dvěma spolužačkami, Marií K. a Hanou K. V dalším roce už s námi docházeli další žáci a to žákyně Marie P. a dva žáci, Josef M. a Josef B. Za ta školní léta jsme prožili mnoho deště, vítr a v zimě vysoké sněhy s vánicí. V roce 1956 napadla taková spousta sněhu, že celé okolí bylo pod sněhem. V obchodě bylo vše vyprodáno a do Černé se kvůli sněhu nedalo zajet. Nové zboží se dalo dovézt, až když se cesta z Vltavice do Černé uvolnila. V tomto roce se už protahovalo pluhem. Sněhu bylo tolik že Stinného kaplička byla pod sněhem, jen stříška vykukovala. Chodilo se na vlak do Hůrky 7 km, odtud se přepravilo vlakem do Horní Plané a z nádraží to bylo opět 20 minut až ke škole. Vlak přijížděl do Horní Plané pozdě, pět minut po osmé, tím se nestihla první školní vyučovací hodina.



Budova v Horní Plané, kde byl umístěn internát



Žáci při sobotním odchodu z internátu



Paní kuchařka



Horní Planá, bývalá cesta k nádraží. Dobové foto



Přístav v Horní Plané



Stifterův rodný domek s dřevěnou pumpou. Dobové foto J. Wolf.



Dnes je v domku umístěno museum a památník spisovatele Adalberta Stiftera (1805 – 1868)

Rodiče nám dětem koupili kola, abychom na nich dojížděly až do školy. Nejdříve jsme se musely naučit jezdit. Při pěkném počasí do Hůrky na vlak jsme si krátily cestu přes Radslav. Příroda tam byla krásná. U lesa za Radslaví rostly konvalinky, v některých místech za obcí rostla arnika. Matka z této rostliny dělala tinkturu na odřeniny. Rádi jsme se zdržovaly v Černé, dnes už u bývalého pivovaru a pozorovali čápy, jak sedí na komíně. Ti zalétávali i do Vltavice a kroužili nad naším domem. Vysvobozením pro nás bylo, když v Horní Plané otevřeli pro přespolní děti internát. Byli jsme ubytováni od pondělí do soboty. Vyučování bylo v těchto letech i v sobotu do dvanácti hodin. Každou sobotu byla k obědu polévka a koblihy nebo plněné buchty. Polévku jsme snědli hned, koblihy jsme dojížděli po cestě. Domů jsme se chodili vykoupat, převléknout do čistého oděvu a vyměnit náhradní šatstvo. Mámy nezapomněly prohlédnout nám hlavy, při problému nás odšívily tak, že nám hlavy namazaly petrolejem, podle starého osvědčeného receptu. Naše máma místo šamponu nám myla hlavu žloutkem a oplachovala čajem z heřmánku nebo i z kopřiv. Zpět na internát jsme jezdily podle počasí, v neděli odpoledne nebo v pondělí brzy ráno. V neděli večer jsme přijely na internát většinou jen dvě děvčata. Naše domovnice s tím počítala, v kamnech na pokoji zatopila a na noc nám zamkla dveře, aby se k nám nikdo nedostal. Ráno jsme dostaly i snídaní. Ostatní žáci z okolních osad přijížděli až ráno a rovnou šli do školy. Kuchařka k nám byla jako naše máma, dokázala nás pohladit i pochválit, byly jsme její cáčorky. Dohled nad námi v internátě měl starší pan učitel, byl i třídním ve škole. Pana učitele jsme měli všichni rádi, jak děvčata, tak i chlapci. Mám od pana učitele Františka Jindry vepsáno do památníku dne 24. 3. 1953 krásné a moudré věnování. Pan učitel onemocněl a za něho se vystřídal mladíčký soudružky vychovatelky. Učitelé byli přísní. Jestli byly povoleny ve vyšších ročnících tělesné tresty nevím, ale byla jsem potrestána za to, že jsem nepřinesla domácí úkol. Musela jsem předpažit ruce a měla jsem dostat přes prsty rákoskou, protože jsem však ucukla, učitel mě dal klečat a v předpažení jsem musela držet knihu. Knihu jsem neudržela a tím trest rákoskou dokončil a já už raději neucukla. Po školním vyučování, když jsme měli potkat učitele, přešli jsme raději na druhý chodník, neboť při setkání jsme museli hlasitě pozdravit, a když se učiteli náš pozdrav nezdál dost hlasitý, seřval nás před všemi venku. Měla jsem ráda tělocvik a brannou výchovu. Na hodinu branné výchovy přišel PS voják a učil nás střílet se zbraní do terče. V roce 1954 se začalo na všech školách provádět povinné nacvičování na celostátní spartakiádu. Na naší škole bylo zahájeno v září 1954 a vybraní žáci měli své první místní vystoupení v Horní Plané. Okresní spartakiáda byla v Českém Krumlově ve dnech 21 a 22. 5. 1955 a celostátní spartakiáda byla zahájena v Praze 23. 6. 1955. Na spartakiádu mám krásné vzpomínky, při skladbě jsem držela proutek s květy a s proutky jsme vytvořili slovo mír. Na internátě jsme bydleli od pondělí do soboty a také se tam i stravovali. Na přípravu odpolední svačiny byla vybrána vždy dvojice děvčat, která se každý týden střídala. Měla za úkol nalévat čaj nebo mléko a musela namazat krajíce s marmeládou, někdy i máslem nebo nějakou pomazánkou a tuto svačinu vydat. Dvojice chlapců měla za úkol nanosít uhlí do kuchyně a do velkého hrnce nalít vodu na vaření čaje. Za odměnu dostali několik kostek cukru. V těchto letech byl ještě lístkový systém, hodnota a výše byla podle věku

dítěte a u dospělých podle zaměstnání i podle funkce. S potravinovými lístky byly vydány i šatenky ke koupi obleků, látek, punčoch i bot. Říkalo se tomu body, což při koupi zboží byla určitá hodnota vystřižená z lístku a zároveň se platilo penězi. Pro jedno dítě podle věku byl přiděl na měsíc jen 100 gramů čokolády a 200 gramů nečokoládových bonbonů. Cukr pro dítě byla náhrada jako pamlsek. Pro názornost uvádím, co obsahoval lístkový přiděl pro jedno dítě na měsíc. Školáci dostali na měsíc přiděl potravin: 1400 gramů cukru, 1300 gramů masa, 360 gramů másla, 14,5 litrů mléka, 8 vajec a 100 gramů cukrovinek. Přiděl byl také na mouku a výrobky z ní a na chleba i rohlíky. V obchodě i v restauraci na nákup potravin i oběda bylo potřeba jak potravinových lístků, tak i peněz. Na zaplacení poplatku za pobyt na internátu a stravu se musely dát potravinové lístky i peníze v určité hodnotě. Kvůli špatné hospodářské situaci přetrval v Československu přidělový systém až do 31. května 1953. Zrušen byl k 1. červnu 1953, v té době byla rovněž provedena měnová reforma. Před 1. červnem 1953 bylo hlášeno v rádiu, že naše měna je pevná a druhý den byla provedena měnová reforma. Tou bylo prvních 300 Kčs vyměněno v poměru 1:5 a zbytek úspor v poměru 1:50. Mnoho lidí tak bylo, prakticky přes noc, ožebračeno. O něco málo výhodněji byly vyměněny peníze na vkladech. Na Bližně jistý pán nestačil v určitou dobu přinést k výměně své úspory, o všechny přišel a spáchal sebevraždu.

Vracím se zpět k výdaji svačin. Také na mne přišla řada vydat svačinu. Bylo nutno na chleba namazat povidla a nalít do hrnků čaj. V tomto týdnu bylo málo dětí na internátě, takže zbylo něco povidel v kbelíku. Uvažovala jsem, že té dobroty je škoda a tak spolu se spolužačkou nás napadlo vyrobit zmrzlinu. Hlasovali jsme a všichni byli pro. Venku byl sníh a tak ho chlapi do velkého hrnce přinesli a my, dvojice děvčat, jsme namíchaly povidla a rozdaly všem, kdo se postavil do řady. Při vydání večeře, když nastoupila do kuchyně kuchařka, byl z toho velký rachot, bylo nám vynadáno a přibyla nám poznámka do žákovské knížky. Bylo nám vysvětleno, že ze sněhu by mohly děti onemocnět. Naštěstí nikdo neonemocněl, sníh byl čerstvě napadaný. Na internát v zimě přijela většina žáků na lyžích. Bývaly vysoké sněhy, při velkém mrazu to bylo pro nás kruté, dost jsme promrzali. Nezapomenu na to, jak jsem jela na lyžích v sobotu domů a za obcí Černá jsem před kopcem musela na WC. Už jsem kalhoty nenatáhla jak jsem měla prsty ztuhlé mrazem. Celou poslední cestu 6 km jsem prošourala domů se staženými kalhotami a probřečela. Matka mě utěšovala, říkala, že ona to měla ještě horší, když ve svých školních létech od prvního ročníku, chodila do školy z hor samotou přes dvě hodiny a pro velkou vánici se zpět domů nedostala. Musela přenocovat u cizích lidí na půdě a nemohla poslat žádnou zprávu, kde se děti nalézají.

Z Černé do Vltavice jezdilo velice málo povozů, jak s koňmi, tak i s traktorem. Nákladní auto, pokud projelo, mělo naložený náklad. Vojsko nesmělo vozit civil. Nebyl nikdo, kdo by mě svezl domů. Jednou jsme s kamarádkou měly štěstí, když nás svezl traktor s přívěsem. Kola nám dal traktorista na valník a při vyložení na místě jsem viděla, že je kolo zlámané na dvě části. Domů jsme brali špinavé prádlo a také drobný nákup. Učení se nechávalo na internátě. Brali jsme si domů i žákovské knížky, které nám rodiče podepsali

na důkaz toho, že viděli naše známky i poznámky. Rodiče, kteří neuměli číst a psát, vepsali do žákovské knížky tři křížky a žák se pod to podepsal. Horní Planá bylo městečko a tak mělo více obchůdků, cukrárnu, drogerii i lékárnou. Co se nedalo koupit v konzumu ve Vltavici, to jsem nakoupila ve svém volnu v Horní Plané a mamince přivezla. V roce 1955 internát zrušili pro malý počet žáků. My tři děvčata jsme ukončily základní povinnou školu. Oba Josefové měli před sebou ještě dva roky k ukončení základní povinné školní docházky. Museli opět dojíždět do školy v Českém Krumlově, nebo se tam ubytovat na internátě. Byla i možnost se ubytovat v soukromí. Po ukončení základní školní docházky jsem chtěla jít do učení, bavilo mě šití, proto buď na švadlenu nebo na kuchařku. V tomto roce byl zákonem zrušen poslední ročník základní školy, takže vycházely dva ročníky základní školy. Ve škole mi řekli, že nemají volný učební obor, nabídli mi v Českém Krumlově volné místo v drůbežárně. Chlapci na tom byli lépe. Do třídy se přišli představit, k náboru na horníka, chlapci ve svém krásném hornickém obleku.

Jejich heslo bylo: Jsem horník, kdo je víc?

O prázdninách přišel za mnou předseda obce, abych pomohla pečovatelce Věrce ve školce s maličkými dětmi. Protože byla místní, tak nemusela dojíždět. Zároveň v tomto roce otvírali jesle. Na státní statek přišly nové brigádnice i s dětmi. Kdybych přijala tuto práci, měla jsem možnost udělat si ob týden kurz. Odmítla jsem, těšila jsem se, že odejdu z domova. Otec však rozhodl jinak. Jednak, aby mě měl doma na očích, a také proto, že bylo doma dost práce se zvířectvem. Protože jsem odmítla takovou krásnou práci, tak abych poznala co to práce je, vzal mě otec do lesa na kácení stromů. Pozval ze Slovenska mého bratrance a vytvořili jsme dvojici lesních dělníků v kácení stromů. Byli jsme nevyrovnaná dvojice, při tahání pily po prvním pokusu jsme skončili. V těchto letech se nepracovalo s motorovými pilami. Pro mnohé to byla novinka. Další mojí prací bylo odkorňovat škrabkou kůru z poraženého stromu. Dostala jsem také úsek pálení větví po poražených stromech, čímž jsem si vydělala na výbavu. V dřívějších letech každá dívka před svatbou měla připravenou výbavu, peřiny, cíchy, ručníky a jiné do domácnosti. Vozila se metrové polena, která jsem pomáhala nakládat na vůz a skládala u břehu řeky. Polena byla na jaře shazována do řeky k splavování po řece na pilu do papíren. Při slunečném počasí jsem s rodiči sušila sena na krmení i lesní trávu zvanou cábrna na prodej, za sezónu celý vagon.

Vandalství a zničená socha sv. Jana Nepomuckého

V roce 1956 bylo v obci více brigádníků než místních obyvatel. Byli to brigádníci státního statku, lesní správy a přicházeli i dělníci k bourání domů pro přípravu zátopy. Poslední roky už jsme nenechávali dům odemčený, když jsme odcházeli do práce. Lidé se, zde v obci, velmi často střídali, tím jsme začali být nedůvěřiví, proto jsme už nedávali symbolicky klíč pod rohožku. Hospoda byla pro brigádníky jejich novým domovem, hlavně po práci se tam scházeli i zaměstnanci z lipenské stavby a lesní dělníci. Zejména po

výplatě se sešli ve velkém počtu a když odcházeli z hospody, dělali různé neplechty. U mostu jim vadila kamenná socha svatého Jana Nepomuckého. Tuto sochu sundali z podstavce na zem. Museli být na tento vandalismus nejméně čtyři muži. Místní muži s otcem sochu opět vrátili na podstavec a v noci drželi střídavě stráž, ale neuhlídali. Opět někdo sochu sundal a dokonce skulil až do řeky, kde se při pádu ulomila hlava. Hlava sochy ležela o kousek dále od trupu, sama jsem jí viděla, jak leží pod břehem v řece.

Za mostem na straně obce Kyselov stála po celých 24 hodin PS stráž, která kontrolovala přechod lidí do zakázaného pásma. Stráž nemohla vše vidět, kaplička k nim byla zády a nacházela se před vstupem na most z Dolní Vltavice. I kdyby zjistili, že se tam něco děje, nemohla stráž zasáhnout, nesměla opustit strážní místo a navíc měla ke své službě zbraň nabitou ostrými náboji. Socha sv. Jana Nepomuckého leží na dně řeky, vzala sebou i tajemství pachatelů, kteří jí tam shodili. Zda sochu někdo v pozdější době z řeky vytáhl, to už mi není známo. Byly to velice neukázněné roky, vše se ničilo a bouralo. To, co přežilo několik válek, bylo v těchto létech bez postihu zdemolováno. Vandalismu se tak nevyhnula ani socha sv. Jana Nepomuckého. Před koncem války byl vyhozen do vzduchu most a přestože socha stála pár metrů od mostu, tento výbuch jí minul s lehkým poškozením a přežila i předešlé války.

Kulturní život v obci

V prvních létech se o kultuře nedalo hovořit. Do obce přišli různí lidé, kteří měli své zvyky i kulturu. Slovenské rodiny, které přišly z Rumunska, byly velice nábožensky založeny, jejich smysl byl ve víře, každou neděli docházely do kostela. Svatby se konaly ve velkém rodinném kruhu. Novomanželé byli oddáni v kostele, křest dítěte to byla velká rodinná událost, při které se sešli všichni příbuzní. Rumunští Slováci pocházeli z jedné obce, společně odešli do reemigrace a usídlili je zde v pohraničí. Byla to největší část obyvatel v obci. K rodinám československé národnosti náležely i čtyři smíšené rodiny, jejichž ženy měly německou mateřskou řeč. Sem jsem započítala i naši rodinu.

S příchodem brigádníků začal v obci i kulturní život. Začalo přijíždět putovní kino. Na promítání filmu se vybrala stará bývalá německá školní budova, která stála na konci obce ve směru na Radslav. Budova dostala název kulturní dům. V přízemí byly sklady a v prvním patře ve velkém sále se promítaly filmy. Promítací plátno zakoupila obec, místnost se vybavila židlemi asi pro 40 diváků, více se v této, skoro opuštěné obci, k návštěvě kina nesešlo. Putovní kino přijíždělo promítat do obce jednou v měsíci. Na stůl se postavila promítačka, kterou jsme měli přímo v místnosti před sebou, a pak se promítal film se třemi přestávkami. Jednou při promítání na promítačce něco shořelo, a tím jsme, na několik měsíců, byli bez tohoto vyžití. Do kina jsme začali chodit do Hůrky, promítali tam filmy v kinosále. Ve Vltavici při jedné návštěvě kina mi zůstala jedna vzpomínka. Pan učitel nechal zastavit promítání filmu, abychom se šli podívat ven na zajímavý úkaz polární záře. Byl to skutečně nezapomenutelný pohled. V kulturním domě

se konaly tancovačky, na kterých hráli se svou kapelou vojáci PS z roty Kyselov. Na svou první tancovačku, která se konala v obci, jsem šla s bratrance o dva roky starším. Matka ho poslala se mnou, aby mi dělal doprovod a zapomněla mu říct, že jen tři tance jsem povinná s ním tančit. Už po mně pokukoval tanečník. Bratranec stále tančil se mnou, proto jsem se naštvála a utekla domů. Bylo to v pravou chvíli, chlapi se na něho připravili.



Dobové foto, pila s hospodářským stavením, kterou převzal po válce státní statek. Zde byla umístěna školní třída. V roce 1954 část budovy vyhořela.



*Zaměstnanci státního statku u kostela
Vojsko u MNV v Dolní Vltavici*

Na rotě, kromě kapely, měli i pěvecký soubor. Skládal se ze šesti vojáků a jedné dívky, zpěvačky. Zde v obci nám představili svůj program, s kterým jezdili zpívat po okresech při různých oslavách, byli pozváni i na hornické dny v Hůrce.

Za zábavou a na tancovačky se chodilo do Černé, bývaly v hospodě u kostela, také v Hůrce za nádražím, v objektu pily, se konaly taneční zábavy. V dřevěné budově byla hospoda a v ní velký sál pro různé společenské události. Sál se používal ke dni hasičů, horníků, MDŽ i ke schůzím, které se toho času konaly. Na den horníků jsem šla s kamarádkou Annou na zábavu do Hůrky, tam se sešla z celého okolí mládež i vojsko PTP - pracovní technický prapor. Tito vojáci byli na práci v tuhových dolech a pracovali i v kamenolomu. Za zábavou přišli od hranic i PS vojáci. Z Vltavice do Hůrky jsme my děvčata chodila přes Radslav, na okraji obce jsme se přezouvaly z holínek do lodiček a obuv schovaly do křoví, to aby nás mládenci neviděli v zablácených gumovkách. Ty se nosily za každého počasí, byly praktické i pohodlné, pro parádu jsme okraj holínek ohrnovaly. Oblékat jsme se snažily podle módy tehdejších let, koupila se sukně a do ní se obměňovaly halenky, které se dávaly šít u švadleny v Černé.

Na tancovače vyhrávala dechová kapela. Tyto zábavy, při setkání PS vojáků s vojáky PTP, končily velkou rvačkou, musela je odvážet jejich služba, která byla zavolána. Vojáci PTP v těchto letech měli špatnou pověst, říkávalo se, že jsou na práci za trest. My děvčata jsme nad nimi ohrnovala nos. Dnes po vlastní zkušenosti vím, že to bylo jinak, vždyť i můj syn byl odveden k této vojenské skupině. Tito chlapci museli narukovat k PTP z politického i ze zdravotního důvodu. Rvačky na zábavách vyvolávali i místní muži, hlídali si svá děvčata. To lítaly sklenice, židle a venku pokračovala krvavá bitka. Mezi tím jsme se, my děvčata, ukryla za muzikanty a strachem plakala.

Jako mládež jsme se těšili na různá rozptýlení, přihlíželi jsme při hasičském cvičení, nescházeli jsme ani u vojenského cvičení. Mezi hasičskou zbrojnicí a hřbitovem jsme měli svoje hřiště, tam jsme každý den při pěkném počasí natáhli síť a hráli volejbal. Bylo pro nás i rozptýlením, když se konala v obci svatba nebo křtiny.

V roce 1955 se vdávala Marie, dcera naší sousedky. Nevěsta i družičky si na tuto záležitost daly šít dlouhé svatební šaty u švadleny v Černé. Nevěsta měla čtyři páry družiček, i já byla za družičku. Obřad se konal v kostele v Dolní Vltavici a na fotografování se jelo do Českého Krumlova. Oddával je pan farář Solnica.



Dobové foto Dolní Vltavice, dolní část u mostu. V pozadí škola.



Svatba v Dolní Vltavici v roce 1954

První máj

Na 1. máje se v obci stavěla májka. Byla to velice radostná událost pro místní mládež, která zpívala při opentlení májového stromu a do pozdních večerních hodin se hrálo na harmoniku i kytaru. Májku do rána hlídala vybraná hlídka, aby nebyla ukradena, neboť o to se snažili muži i vojáci z okolních vesnic, požadovali za ní výkupné.

S příchodem ČSM /Československého svazu mládeže/ do obce, aby byla zajištěna účast, se na 1. máje jezdilo nákladním autem ze statku do Českého Krumlova. Můj 1. máj s průvodem jsem viděla po prvé ve svých 15 letech. Starosta obce sezval mládež k odjezdu do Krumlova, povinně jela ČSM mládež a ze statku předseda obce. Byla jsem pozvána i já, i když jsem nebyla pionýrem ani svazákem, jak to vyžadovala doba. Krumlov jsem znala dobře, proto mi rodiče dovolili odjet, pod podmínkou, že mě přivezou zpět. Dojeli jsme, při vztyčené vlajce na nákladním autě a při zpěvu mládežníků svazáků, do Českého Krumlova. Z parkoviště byl odchod k seřadišti průvodu. S třemi chlapci jsem se domluvila, že se půjdeme dívat na průvod ze zámecké věže. Celé dopoledne bylo nádherné, i ten pohled na celý Krumlov s průvodem byl pro mne fascinující v mém mladičkém věku, neboť jsem nikdy nic podobného neviděla. Při zpětném setkání u auta, chlapci svazáci byli káráni od jejich vedoucích, že nešli do průvodu. Jejich postih byl ten, že museli předčasně ukončit brigádu. Já tak přišla o kamarády.



První máj v Českém Krumlově v roce 1956



Český Krumlov - zámek

Vojsko Pohraniční stráže (PS)

Příslušníci PS byli vojáci základní služby s prodloužením služby na 27 měsíců. Vojáci sloužili na hranici o tři měsíce déle než u jiného vojska. Odvedenci vykonávali nejdříve tříměsíční základní výcvik a pak byli rozmístěni k rotám na hranice. Pohraniční stráž byla ozbrojená složka, která měla podle zákona na starost ostrahu a kontrolu státní hranice. Nejostřeji hlídaná hranice byla s NSR (Německá spolková republika) a s Rakouskem. Místní pohraničníci měli svou základnu v Kyselově v budově bývalé celnice. Na rotě sloužili čeští vojáci i vojáci ze Slovenska. Zajímavé bylo, že jeden voják na rotě byl od maďarských hranic a hovořil jen maďarsky, až zde se učil češtině. Do služby chodila vždy ozbrojená dvojice i se psem. Objektem PS bylo také místo na mostě, podél hraniční čáry, které bylo střeženo nepřetržitě. Od roku 1951 používali za mostem ke své službě a k uchýlení se před deštěm domek, který byl v těsné blízkosti mostu. Když se začaly postupně bourat domy, které nebyly osídlené, tak i tento přišel na řadu a PS stráž byla bez přístřešku. Před deštěm a větrem se chránili jen pláštěnkou. Ke spojení mezi rotou a mostem používali polní telefon.



Rota PS na Kyselově, bývalá celnice- foto www.vojensko.cz



Dolní Vltavice kolem roku 1880. V pozadí je cesta k rotě u hranice.



Hraniční kámen



Rota PS v Kyselově v roce 1978

Hlídce, která stála na stráž u mostu, bývala od vody velice velká zima. Vojáci PS chodili po vystřídání své stráže pěšky tři km ke své rotě, která stála těsně u hranice. V zimě, při jednom nesnesitelném mrazu a velkém větru, po ukončení své stráže, už byla tato dvojice tak vymrzlá, že nebyla schopná se dostat pěšky k rotě a proto se zašli k nám ohřát. Zbraň si drželi u sebe, neodložili jí.



Hlídka na mostě, v pozadí vlevo je kulturní dům

Státní hranice byla přísně střežená. Do hraničního pásma byl vstup pouze na zvláštní povolení a neoprávněný vstup byl přísně postihován. K zabezpečení hranic se používalo od mechanických až po elektrická zařízení.

V roce 1951 byla započata orba kontrolních pásů a byly postaveny věže ze dřeva. Tyto pozorovatelné byly rozmístěny kolem státní hranice.

V roce 1952 se začalo budovat zabezpečení státní hranice tzv. železná opona. Plot nebyl vybudován přímo na hraniční čáře, ale podle terénu do vnitrozemí 300 m až 1 km, aby se dal narušitel dostihnout a chytit než překročí hranici. Drátěný zátaras neprobíhal vcelku kolem hranice, ale podle terénu a nutnosti zabezpečení přechodu přes hranici. Od státních hranic ve vzdálenosti přibližně 300 m byly umístěny ostnaté dráty na dvoumetrových kůlech v třech řadách za sebou, na zem byly ještě položeny kotouče

ostnatých drátů. Od roku 1953 do této drátěné stěny byl vpuštěn elektrický proud silného napětí 3000 až 6000 voltů. Pod plotem se nacházelo zorané pole asi 20 m široké, to bylo hladce srovnané, aby se poznala stopa narušitelem. Kolem této železné opony po celé délce probíhala cesta, po které se PS vojsko mohlo dobře pohybovat při kontrole a při zásahu narušitele. Po narušení vysokonapěťového úseku byl spuštěn signál světlic, rovněž i miny při nášlapu se daly do pohybu. Tyto zkratky chodila stráž kontrolovat a dát do pořádku, při manipulaci bylo nebezpečí úrazu. Při jedné manipulaci s ukládáním miny do země, vybuchla vojákovi z roty Kyselov v ruce, zasažen byl obličej a na ruce mu to utrhlo prsty. Na jiné rotě se stal i smrtelný úraz. Po zbudování těchto zátarasů bylo v prvním roce usmrceno mnoho zvěře. V dalších letech, aby k tomu nedocházelo, přidala se k drátěné stěně další ochranný plot. Přes den měla PS stráž hlídku a chodila kolem těchto elektrických drátů. Ty bývaly přes den vypnuté, zapínaly se na noc. V noci, když byl narušen úsek narušitelem, musela stráž chodit kolem těchto zátarasů, které byly pod elektrickým proudem a kontrolovat narušený úsek. Nebezpečné to bylo při bouřce, které zde na Šumavě byly dosti často. Blesky se stahovaly a bily do těchto drátů.

V roce 1956 napadlo mnoho sněhu, drátěný plot byl celý pod sněhem, prý v některém místě až 15 cm nad dráty. Pro bezpečnost se musel elektrický proud vedený do této stěny v noci vypnout, než sněhová záplava klesla a dalo se rozpoznat kudy vede.



Tablo z let 1954 – 1957



Můj manžel / **na obr.** / v roce 1954 až 1957 vykonával vojenskou službu jako kuchař na rotě. V civilu byl vyučen řezník a uzenář. Přinesli mu ukázat i usmrcenou zvěř, vysokou, kterou vyndali z elektrické drátěné stěny. Zvěř se měla odevzdávat mysliveckému společenství, které bylo mimo zakázaného pásma. Kolem roty se toulal dva roky zraněný kňour, ten měl utrženou nohu. Nechali ho dál žít, protože odstřel zvěře byl záležitostí mysliveckého spolku. V roce 1965 bylo vysoké napětí z plotu odstraněno.



Vojáci z roty PS



Vojáci z roty PS

Rotu navštěvovali i důstojníci z velitelství a dělali velké kontroly. Pravidelně chodila služba na kontroly do kuchyně, ty bývaly přísné, vadila jim tmavá dlažba, kterou museli kuchaři drhnout do běla. Jednou se povedlo rozbít láhev s octem a nebyl čas ho hned setřít a ocet udělal práci za ně, místo bylo vyběleno. Do služby dělal kuchař i balíčky se svačinou. Na jednu prodlouženou službu připravil podle rozvrhu balíček, udělal legraci a přidal navíc jeden řízek, což byl pouze obalený hadr. Udělal nevhodný vtip, vojáci to nepoznali, jenomže nechali svačinu doma a šli do služby. Protože si vojáci nevezali svačinu, rozkázal velitel kuchařovi, který měl volno, že jim musí svačinu do služby donést. Byla to pro něho nebezpečná cesta, stráž by si ho mohla zaměnit s narušitelem. Šikana na rotě nebyla, chlapci v této drsné krajině byli jeden na druhém závislí, práce byla společná, rovněž s důstojníky dobře vycházeli. Příroda v této oblasti byla různorodá, počasí se nedalo předvídat. Svítlo slunce a do hodiny začalo silně pršet. Vojáci na stráži promokli a neměli se před větrem a deštěm kam schovat. Takto museli zmoklí a promrzlí službu vydržet do konce, než si mohli na rotě v prostoru sušárny usušit oděv a boty, po usušení pořádně krémem namazat, aby byly boty chráněny proti vodě. Své volno krátili tím, že někdo maloval obrázky, k tomu použil hedvábnou látku, která pocházela z padáčku od světlic. Malovalo se do hodinek pod sklíčko. Motivem byla jejich příroda, hraniční kámen, pes, rok od kdy do kdy voják sloužil a také se tam vešla jejich budova. Některý voják uměl i vyšívat. Vyšival obrázky kamarádům na památku, další byl šikovný a uměl vyřezávat sošky ze dřeva. Dlouhé chvíle si krátili hraním na hudební nástroj. V oblíbeně byla kytara, hráli na trumpetu a také na flétnu a když sestavili vozembouch, byla z toho kapela. Když dostali opuštěák nebylo kam jít, jen do Dolní Vltavice do hospody nebo několik kilometrů dál do jiné osady. Za to jim to nestálo, pěšky šlapat tam a zpět, v bahně a v nečase a to samotou a lesem.

Byly úseky lesů, v kterých bylo mnoho ptactva, kukačka se z dálky ozývala svým kukáním. Bylo i mnoho malé zvěře, zajíců zde však mnoho nebylo, zato vysoká na podzim procházela prostorem kolem hranic, tam se ozývalo troubení jelena. Já sama si pamatuji

troubení jelena v říjí. Matka nám předvedla lákání jelena na cylindr od petrolejové lampy, jelen odpověděl troubením směrem od státních hranic v místech Svatého Tomáše. Bylo to fascinující, pak se odmíchl a po další léta se už jeho troubení neozvalo.

Pohraniční pásmo

Po celém území hraničního pásma byly rozestaveny výstražné tabule - Zákaz vstupu do zakázaného pásma. Pohraniční stráž měla povinnost kontrolovat i osoby a vozidla, která směřovala po silnici k státní hranici. PS vojáci měli hlídací úsek i v pohraničním pásmu, ten dosahoval od hranic několik kilometrů do vnitrozemí. Proto hlídka PS kontrolovala osoby, které jely ve vlaku směrem k hranicím. Tato hlídka chodila ve dvojici se zbraní, bez psa. Hlídky nastupovaly do vlaku na nádraží ve stanici v Kájově a procházely vagonem, tam kontrolovaly doklady cestujících a žáci se museli prokázat žakovskou knížkou. Trasa vlaku byla ve směru Kájov, Horní Planá, Volary až Černý Kříž. Po této trase jezdil jen motorový vlak červené barvy, sedadla byla dřevěná a topilo se ve vagonu v kamínkách na uhlí, teprve v dalších letech byly vagony s elektrickým topením. Bylo zakázáno fotografovat nádraží, na každém nádraží byla tabule zakazující fotografování, postih byl velice přísný, bylo to bráno jako špionáž.

Vzdušný prostor střežila PS hlídka na rozhlednách pomocí radiolokátoru. Tyto rozhledny byly v blízkosti hraničního pásma a měly sloužit k doplnění prázdných, nepokrytých míst, radarovým systémem. Jedna taková hláska byla na konci osady asi 200 m od Stiny kaple, směrem k Bližné. Vedle rozhledny stála dřevěná budova, sloužící jako základna. V ní bydleli a sloužili nepřetržitě PS vojáci i se psy. Později byla přestavěna na kamennou budovu. Před koncem osady, v kopci nedaleko od hlásky, byly do straně vybudované bunkry. V době když vojsko pracovalo, přihlíželi místní chlapci a sledovali, co tam vojáci kopou. Vojsko po ukončení práce odešlo a to byla chvíle pro chlapce. Ze zvědavosti propátrali okolí a jeden se propadl do špatně zabezpečeného krytu. Druhý den se chlapci vrátili už s baterkou, propátrali tento objekt a zjistili, že uvnitř bunkru je betonový poklop, který ale zvenku nebyl vidět. Tento nehlídaný a opuštěný úkryt lákal v dalších letech mládež k nahlédnutí.

Pozorovatelná byla na konci obce, proto PS stráž s námi byla nejbližší v kontaktu. V zimě na Mikuláše, jsme my, mládež s těmito PS vojáky společně, chodili převlečení po domech, kde nás zvali k malým dětem. Vojáci si oblékli svůj kožíšek a dělali čerty.

Z této hlásky jsme dostali od vojáků vyřazené štěňátko. Pejskovi jsme dali jméno Haryk. Byla to náhrada za utracenou fenku jezevčíka, kterou musel hajný na objednávku zastřelit. Naše fenka, když hárala, dobývali se za ní do našeho domu psi, kteří utekli vojákům z hlásky. Psi se prokousali až na půdu, kam jsme jí schovali. Byl problém psy odehnat od domu a odvést zpět. Kastrovat fenky nebylo v těchto letech zvykem, fenka se na čas zavřela, čímž se řešil problém, když bylo nežádoucí, aby měla štěňátka.

Nákupčí PS z rot od hranic dojížděli služebně do obce na nákup. V hospodě koupili cigarety a odváželi na voze soudek piva. Jedna ozbrojená dvojice PS vojáků na jeden den nezapomene. Pro nákup a také pro sud piva přijeli s koňským povozem, jeden voják si svůj samopal odložil do vozu a při jízdě mu vypadl ven. Ztrátu zjistil až při dojezdu před hospodou. Zrovna v tomto čase a v tomto místě se pohyboval můj, tehdy dvanáctiletý bratr. Samopal nalezl a nebyl zrovna nikdo, komu tento nález odevzdat, proto ho ukryl do prázdného domu a šel domů. Rodiče doma nebyli, aby se jim svěřil. Doma si vyndal harmoniku a začal na ní hrát. Mně to bylo divné a pátrám po příčině, ale to už vstoupili vojáci PS. Mezitím jiní vojáci zoufale hledali samopal a poptávali se v okolí. Měli štěstí, jeden brigádník si vzpomněl, že prošel kolem nějaký kluk. Najít ho bylo jednoduché, v obci v tomto věku byli jen dva chlapi. Vojáci přišli k nám a bratr dostal od nich na pamětnou, že měl nechat samopal na místě, že by si ho sami našli. Ptali se, k čemu by mu byl, vždyť byl vyndaný zásobník s náboji. Odpověděl, že by si ho byl důkladně prohlédl a pak by ho odevzdal. Voják za ztrátu zbraně ve službě by byl odsouzen a dostal nejtěžší vězení. Ve škole při hodině branné výchovy nás PS vojsko učilo držet zbraň a střílet do terče, ale ne se zbraní manipulovat.

Oslava svátku Pohraniční stráže

Pohraniční stráž byla vytvořena v roce 1951 podle vzoru sovětského pohraničního vojska. Pohraničníci měli svůj svátek 11. července. Na rotu k oslavě jejich svátku byli každým rokem pozváni předseda obce i lidé ze státního statku a hlavně mládež z obce. Důstojníci z roty měli své rodiny v Dolní Vltavici a jejich manželky na oslavě také nesměly scházet. Roku 1955 jsem byla pozvaná i já, i když jsem nebyla svazák, jak to v těchto letech bylo požadováno. Za rodiči přišel předseda obce s tím, že jsem byla vybrána jako host k oslavě na rotu do Kyselova. Rodiče dovolili, ale pod podmínkou, že na mne dá pozor a bez úhony vezme zpět. Na rotu za most do zakázaného pásma jel traktor ze statku. Na valník nás naložili asi šest lidí různého věku.

Traktor musel projet zakázaným pásmem, za elektrický drátěný plot, do míst k hraniční čáře. Budova roty byla za drátěným elektrickým plotem. Byla to jediná budova, která byla za dráty na hraniční čáře. Bránu v tomto plotu nám otevřela PS hlídka. Zajeli jsme k rotě, budova stála v otevřeném prostoru v místě asi 70 m od hraniční čáry, která dělila naše území od Rakouska. Jevilo se mi to tak, že hlídka z druhé strany, rakouská, má snadný přístup k rotě. Privítali nás vojáci se svým velitelem. Venku, na louce za budovou, byly postavené stoly a na nich vázičky s květy. Ve vojenské kuchyni s kuchařem vařil i voják, který byl v civilu vyučen cukrářem. Z kuchyně přinesli vojáci dorty a na každý stůl donesli i pití. Kuchař mě pozval do kuchyně, abych viděla v jakém prostředí se vaří vojenská jídla. Poté mě vyzval, abych mu pomohla naskládat prázdné láhve do beden. Tím jsem si zpečetila náš společný život. Pro rozptýlení nám předvedli poslušnost psa.

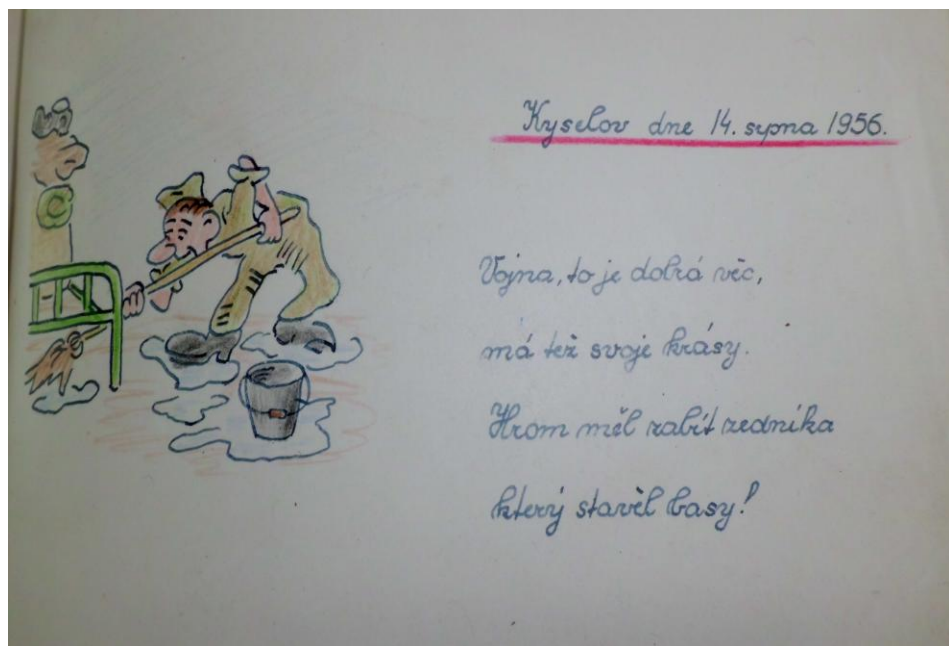
V kulturní místnosti měli už svou první televizi. Bylo to rádio se zabudovanou maličkou televizí. Televizní program se v těchto letech vysílal jen omezeně, od 19 do 22 hodin, v dalších letech do 24 hodin a končil hymnou. Nikdo z nás pozvaných, jsme ještě takový přístroj neviděli, ani o něm neslyšeli. Pro předvedení nebyl vhodný čas k příjmu programu a rovněž byl problém zachytit obraz. V roce 1956 kvůli brigádníkům bylo v obci vyřešeno elektrické vedení, do některých míst však zbytečně přidali sloupy a na ně již nestačili natáhnout dráty. Následovně i v obci si jedna rodina zakoupila televizi. Postavili jí do okna, abychom sledovali program. Obraz byl velice nekvalitní, vytvářely se čáry a duchy, tím byl program k ničemu.

Vracím se k oslavě. Po skončení času, který nám byl vyměřen, jsme se měli na traktoru vrátit domů. Při pití alkoholického nápoje to někteří hosté přehnali, vše, co bylo na stole, začali házet na valník, i dorty tam skončily. Já a kamarádka jsme odmítly jet tímto traktorem zpět, chtěly jsme jít pěšky. Prostorem, zakázaným pásmem, také zvaným mrtvé pásmo, nás museli odvést vojáci na motorkách, které měla rota k dispozici. Vojáci si na tuto oslavu museli našetřit ze svých zásob na ingredience k pečení dortu a za své peníze koupili pití. Bylo jim líto, že se tak znehodnotily tyto potraviny. Moje druhá návštěva byla o vánočním svátku, opět v doprovodu dospělých ze státního statku. Zůstala mi vzpomínka na první pomeranče, které jsem poprvé na rotě viděla. Měli také vánoční stromek, ten byl ozdoben čokoládovými figurkami. Bylo to pro mne něco nového, doma jsme měli ozdoben stromek vánočními skleněnými ozdobami a svíčkami a do papírku jsme balili kostkový cukr a nakonec se celý stromek poházel bílou vatou. Vypadalo to jako by na něj napadl sníh, to byla ozdoba našeho vánočního stromku. Na stromečku nám jednou chytla vata od zapálených svíček, otec musel hořící stromek vyhodit ven do sněhu. Otec uřízl v lese stromek vždy tam, kde vyrůstaly společně dva stromky, tím byla jedna strana zdeformována. Nehleděl na to, že i tyto malé stromky musí být odstraněny kvůli zátopě, nějak mu to nedošlo, litoval tento porost. S matkou jsme šly tajně sami do lesa pro jiný krásnější stromek.

V prostoru zakázaného pásma jsem se mnohokrát pohybovala s kamarádkou, když jsme chodily na statek do školy. V okolí nebyly žádné ovocné stromy, kromě asi třech stromů o kterých jsem věděla, ale neplodily ovoce. Mráz vždy květy spálil. Každým rokem v obci Kyselov u každého domu byly plné keře s červeným rybízem. Obec byla vylidněná, obsazen byl státní statek a u hraniční čáry rota. Hlídky byly na mostě a za mostem v obci Kyselov již žádná hlídka neprocházela. Byly jsme školačky a měly chuť na rybíz. Na mostě jsme hlídce řekly, že jdeme na statek za maminkou pro mléko do bandasky, kterou jsme měly sebou. Maminka kamarádky pracovala ve výdejně mléka na statku. V roce 1954 už byl vstup do těchto míst zakázán pro děti i v doprovodu rodičů. Začali tam bourat domy a srovnávat se zemí.



Předvádění při oslavě svátku PS



Vybráno z mého památníku

Pošta

V obci byla pošta s jedním zaměstnancem, který vykonával všechny funkce, od vedoucího až po roznášku. Poštovní úřední hodiny byly dopoledne, odpoledne poštovní jezditel pro poštu a rozvážel jí v osadách Bližná, Radslav i po Vltavici. V budově pošty byl služební byt, kde bydlel do roku 1955 poštovní mistr s manželkou a malým synkem. Pak ho vystřídal svobodný kolega.

Poštovní úřad byl po válce otevřen na náměstí a v roce 1950 přesunut do bývalé budovy pošty. Poštovní mistr, když připravoval místnost k úřadování, všechny německé listiny i zbylou poštovní zásilku vynesl před budovu a každý dopis otvíral a pak jej spálil. Toto pálení jsem sledovala a zalíbily se mi známky na dopisech, směla jsem si je odlepit a ponechat si je. Měla jsem Hitlera ve všech barvách i v hodnotě, mezi nimi byly známky i z jiných zemí. Otcův hajný měl o tyto známky zájem, některé jsem s ním vyměnila za jiné.

Se svými dopisy k odeslání a vyzvedání pošty jezdilo PS vojsko na motorce i s koňským potahem, v zimě na lyžích v bílém maskovacím obleku. V době než přišel z obchůzky poštovní mistr a otevřel poštovní úřad, přišli se k nám vojáci ohřát. Jednou čekali na příjezd poštovního mistra, měl přivést balíky, které byly doručeny z domova. Na nákladním autě z Černé přivezli balíky a šofér je rovnou házel dolů na zem a byl z toho velký problém, z balíků začal vytékat tekutý obsah. Pošta byla naproti našemu domu, proto jsem měla možnost přihlížet, jak se to odehrálo. Začala bitka mezi vojákem a šoférem, pošťák do toho musel zasáhnout a řešit. Balík došel až ze Slovenska v pořádku, teprve až na konci při přebírání, byl v balíku obsah znehodnocen před vlastním příjemcem, který netrpělivě čekal na svůj balík z domova.



Pro poštu přijelo vojsko PS koňským potahem i na motorce

Létající balony s letáky

V osadách mezi obyvatelstvem byly najaté osoby k pozorování pohybu lidí, jak zamýšlí, kde se pohybují a hlavně s kým se stýkají v obci. Také bylo několik, kterým vadila naše rodina. Otec kvůli příjmu radiového nebo televizního signálu, už si nepamatuji, si musel zhotovit na střeše anténu a byl z toho poprask. Prý máme doma vysílačku, přišli proto do domu zjistit, co to máme na střeše. V roce 1955 správa státního statku nechala práškovat chemikáliemi proti škůdci, k tomu použili malé letadlo. Byla možnost vyzkoušet naší rodinu, co zamýšlí. Matka byla nakoupit v obchodě a přišla domů celá vyděšená, že jí vzal stranou nějaký pán a navrhl, že by naší celou rodinu letadlem převezl přes hranice. Rodiče pochopili dobře, že to byla provokace, takové malé letadélko bylo jen pro dvě osoby. Kdyby jsme měli touhu utéct za hranice, byla možnost odejít i s celým povozem v době, kdy nebyly natažené dráty kolem hranic. Otec znal místa kudy projít i v pozdější době, protože drátěný zátaras nebyl vcelku. Matce někdo vytkl, že jsme v Čechách a mluvíme stále mezi sebou německy, proto venku mezi lidmi jsme se snažili už o českou řeč. Matce to mnoho nešlo, proto jsme i doma začali hovořit jen česky. Já už za ta další léta zapoměla skoro němčinu. Povedlo se nás převychovat, teď mi vnuci vyčítají, že jsem je nenaučila německy, že by to potřebovali v zaměstnání. To se svět mění?!

V roce 1955 létaly nad naším územím balony s obsahem letáků, které byly vypuštěny z Rakouska. Matka nám zakázala dotknout se balonu i letáku, který spadl na zem, někdo by si to vysvětlil po svém. Pro naší rodinu by to byl větší postih proto, že matka má v Německu celou svou rodinu. Ve škole bylo i dětem zakázáno je sbírat, nález museli nahlásit učitelé. Nález letáku bylo povinně nutno nahlásit i na obecním úřadě. Běda tomu, kdo si tento leták ponechal a byl prozrazen, ten byl postihován jako nepřítel této společnosti a byli i někteří uvězněni.



Výhled na Dolní Vltavici z Vítkova Hrádku roku 1929

Maruš a její nález

Nad osadou létaly balony a právě v této době kamarádka Maruš, při cestě z práce domů, nalezla postupně na zemi roztroušené papírové československé bankovky. První její myšlenka byla, že to jsou padělky spadlé z těchto vypuštěných balonů, které nad naším územím létaly. Šla však dále a stále nalézala další, to už i s peněženkou a v ní občanským průkazem. Nahlédla do něho a zjistila komu patří. Tento sezónní zaměstnanec lesní správy jel na kole a při jízdě mu obsah vypadl z kapsy. Byly to úspory za celé období jeho práce, na vánoce chtěl jet domů na Slovensko ke svým dětem. Neváhala a tento nález odevzdala na obecním úřadě v Dolní Vltavici. Její svědomí i víra jí nedovolila si je ponechat. Nález byl na obci předán občanovi, který nálezkyni poděkoval a odměnil jí příslušnou částkou peněz.

Moje návštěva v Německu (NSR)

V roce 1956 byla povolena návštěva rodin do NSR. Matka poslala žádost do Prahy, aby dostala vízum pro sebe a nás, dvě děti, k návštěvě svých rodičů a sourozenců, kteří byli odsunuti jako poslední transport v roce 1946 do NSR. Bylo jí vyhověno. Na obecním úřadě v Dolní Vltavici musela matka i já podepsat prohlášení, že nebudeme v německé zemi popisovat nic z toho, jak to u nás vypadá a doma to samé, jak oni tam žijí. Otec za nás ručil, pohrozili mu, že jestli se nevrátíme, zavřou ho. Rodiče mé matky museli zaslat prohlášení, že po celou dobu pobytu se o nás postarají, jak o stravu, tak i v případné nemoci. Toto prohlášení musel tamní obecní úřad potvrdit razítkem i podpisem. Tento doklad byl zaslán matce a byl přiložen k žádosti. Na cestu na stravné jsme mohli vyměnit jen 10 marek. Přes cestovní kancelář se objednala vlaková jízdenka na dobu 30 dnů. Na vlak jsme nastoupili v Hůrce a pokračovali do Prahy, tam jsme přesedli do mezinárodního vlaku. Rychlíkový vlak nás vezl k hranicím. Při příjezdu k hranicím prošla vagonem kontrola jízdenek. Ve stanici před hranicí zůstal vlak stát, následovala kontrola celní a pasová. Nahlédli nám do všech zavazadel a porovnávali povolenou část dáreků v zapsaném celním prohlášení. Matka vezla cigarety i fajfku s tabákem jako dárek, ale také pro svou potřebu, i když nebyla kuřák, neboť toto množství se nesmělo jako dárek použít. Tento dárek byl zbytečný, děda už byl nekuřák, o tom jsme nevěděli. Dopisy byly cenzurovány. Mnoho vět bylo černě zatřeno, k přečtení bývalo velice málo. Po celní a pasové kontrole vlak projel na druhou stranu hranic do německé země, tam opět přistoupila pasová kontrola, velice mile nás vítala, celní už nás nekontrolovala. Ve stanici na peroně u vlaku pobíhaly jeptišky a ženy červeného kříže, které oznamovaly a vyvolávaly, kdo chce emigrovat, ať vystoupí z vlaku a přejde do jejich péče. Vlak pokračoval do nitra Německa a naše přestupní stanice byla v Hannau. Další vlakový spoj byl až za tři hodiny. V restauraci jsme si objednali pití, u vedlejšího stolu seděla dvojice,

muž a žena. Oslovili nás, prý by s námi chtěli mluvit, ať si já přisednu k nim. Matka se omluvila, že jsme unaveni a máme ještě dlouhou cestu před sebou. Podle oblečení jsme byli velice nápadní, bylo poznat, že přicházíme z Československa. I když jsem byla oblečena podle novější módy, i boty byly nové, v této době velice elegantní, ale přece jen v něčem jiné. Konečně jsme dorazili k prarodičům, naše setkání po 10 letech po odsunu bylo velice dojemné. Prarodiče byli už důchodci a proto měli nárok na peněžitou podporu na obci. Tam nás velice se zájmem přivítali a přemlouvali, zda bychom nechtěli zůstat, aby byla celá rodina kompletní. Když jsme viděli, že po takovém krátkém čase po válce byly všechny obchody plné, dalo by se říct přeplněné zbožím, na každém rohu automaty na punčochy, žvýkačky i hračky, které u nás byly nedostatkovým zbožím a na které se stála fronta v obchodě, tak se nám opravdu zpět nechtělo. Matka i já bychom chodily do fabriky a bratra by si vzala k sobě bezdětná teta, do té doby než ukončí základní školu. Dědovi se však toto rozhodnutí nezamlouvalo, vzal mě stranou a pravil, není všechno zlato co se třpytí, domov je domov a važ si svého domova. Dědovi se stýskalo po domově, narodil se na Šumavě. Děda jako hajný musel před pomstou pytláků opustit Šumavu a odstěhoval se za dcerou na Ústecko, kde si se syny postavil domek. Odsunut byl i když uměl hovořit plynule česky a studoval v Praze na českých školách. Ve válečné době byl zavřen, neboť při předvolání na úřad, nepoužil jejich pozdrav, ale stál za svým křesťanským. Po odsunu z nějakého důvodu přestoupil na jinou víru. Strýc šel večer s námi na posezení do venkovské hospody. Sedli jsme si do zadního prostoru, strýc pravil, že přední místa jsou místních. Já se divila, vždyť vy jste taky místní. Strýc odpověděl, že je to rozdíl, neboť je berou jako přivandrovalce, i když byli násilně z rodného domova vysídleni jako německá menšina. Hosté, když se dozvěděli, že přicházíme z československé země, přicházeli jeden po druhém k našemu stolu nás pozdravit a hlavně se omluvit, že nevěděli o tom, co se dělo v koncentračních táborech, ve válečné době to bylo prý tajné. Pak mi celá hospoda zazpívala píseň, která se vztahovala k mému jménu. Bylo to na mně, jelo se domů. Z Hesenska pak další naše návštěva pokračovala směrem na Schwarzwald. U města Donaueschingen jsme se šli s příbuznými podívat na pramen Dunaje, odtud dál na Mnichov k tetě. Poté jsme pokračovali k strýci do Regensburgu, ten už podnikal s autobusovou dopravou. Pak jsme se rozloučili s příbuznými. Vyměněné peníze na měsíc nám nepostačovaly, proto nám příbuzní, na cestu i na dárky, darovali peníze a jely jsme domů. Nakoupily jsme dárky pro otce a pro mé kamarádky šátky, které u nás byly v módě. Byly jemné jak pavučinka se zvláštním líbivým vzorem.

V tomto roce jsem měla známost s PS vojákem z roty Kyselov (budoucí manžel), jemu jsem z NSR zaslala neuváženě pohlednici. Adresována byla na rotu, ale mě nenapadlo, že by mohl mít kvůli tomuto pohledu nepříjemnosti. Na pohledu jsem popisovala, jak se mám dobře, jak je tam krásně a že jsem navštívila kino. V těchto letech bylo zakázáno vyprávět a popisovat, co se děje za hranicemi našeho státu. Naštěstí to dobře dopadlo, i když nebyl v KSČ, jak to bylo požadováno u vojáků, kteří sloužili na hranici. Tento pohled

zůstal v rodině jako památka. Nevím podle jakého klíče vybírali vojsko ke službě na hranici, vždyť polovina z tohoto ročníku nebyla v komunistické straně.

Rovněž z Rakouska do Československa byla povolena návštěva k nejbližším příbuzným. Jezdili k příbuzným a zároveň se vraceli, aby se podívali do svých domovů, které museli před časem opustit.

Jedna taková návštěva se dožadovala, zda by se mohla podívat do domu, kde dříve bydlela. Byl to ten dům v kterém byli ustájeni koně. Bylo jim dovoleno vstoupit do domu. Tato dvojice došla jen před práh, dál už nešla. Nebylo tam už nic, co tam před léty zanechali.



Pohled z Kyselova na Dolní Vltavici s výhledem na železný most. Dobové foto 1922

Manévry

V roce 1956 probíhaly po celé Šumavě velké vojenské manévry. Nad naším územím proletělo letadlo, do obce přijely tanky, nákladní vojenská auta s vojskem i s důstojníky a všichni si hráli na válku. Obsadili most, ten byl jako podminován. Postavili vedle nový most přes řeku a to pontonový most, po kterém měly přejezdit auta na druhý břeh do zakázaného pásma. Místní lidé nevěděli co se děje, byli ze všeho vyděšeni. Pracující, kteří měli jít do práce na statek, nesměli použít most. Byli nasměrováni po pontonovém náhradním mostě na druhý břeh. Vojsko po celém úseku poloostrova a kolem břehu řeky zakopávalo dýmovnice pod drny. To byla pro místní chlapce velká zábava. Motali se kolem těchto vojáků a sledovali co dělají. Z mostu visely nějaké předměty na šňůrách.

Když vojsko odjelo směrem k Bližné, chlapci je odstříhli a odnesli si je do prázdného domu a tam je házeli na zeď a vytvářeli dým. Na druhý den vojáci zjistili, že most je bez min a začali pátrat po příčině. Další zábavou chlapců bylo, že v nestřeženém okamžiku sešlapovali dýmovnice, vytvořila se dýmová clona, tím byli prozrazeni. Vojáci chlapce chytli a byli na místě řemenem potrestáni, že pak týden nemohli sedět na zadku. Ze směru od Bližné, bylo po celé trase nasazeno pěší vojsko, to házelo na projíždějící vojenská auta a tanky láhve naplněné vápnem, čímž byly po zásahu z boje vyřazeny. V této době byly po celé trase vojenské hlídky, které odchyťovaly PS vojsko. Přijel k nám voják, kuchař z roty Kyselov a poprosil mě, zda bych mu dělala maskovací doprovod. Přijel na civilní motorce červené barvy (motorku si směl přivést z domova na rotu, používal jí k dojetí na nákupy, i když na rotě byla k dispozici jedna vojenská motorka zelené barvy), vysvětlil mi, že musí jet do Horní Plané na nákup, kamarádům pro holení a jiné věci, a že musí projet územím vojenského cvičení. Koho z vojáků PS roty chytila stráž, toho ostříhala do hola. Civilních osob si nevšíмали. Projeli jsme bez úhony.

Hra dětí

V této obci u hranice, kde dávají lišky dobrou noc, se těžce žilo, ale děti si dokázaly hrát bezstarostně. Hrály si na válku, prolézaly prázdné, pomalu chátrající budovy, tam si vytvářely svoje hrací prostory.

Já sama jsem prolezla snad každou prázdnou budovu v obci. U mostu byl domek, asi bývalý krámk, v něm byl ještě pult, ale bez zboží. Na zemi byly rozházené nějaké krabičky, ty jsem donesla domů ukázat rodičům. Matka mě vysvětlila, že to jsou zubní pasty, ale příště ať již nic nenosím, že mně to nenáleží. Abych si vyčistila zuby, přinesla z lesa ze stromu smolu, kterou jsem žvýkala. Ona jako dítě také prý žvýkala tuto smolu. Když jsem byla ubytovaná na internátě, pravidelně jsem chodila k zubaři na kontrolu a pečovala o svůj chrup i zevnějšek.

Mezi hasičskou zbrojnicí a hřbitovem bylo vytvořeno školní hřiště, kde se scházela mládež. Na hřišti se natáhla síť a hrál se volejbal. Společná hra byla s hliněnými kuličkami. Děvčátka skákala se švihadlem. V oblíbené bývala hra s maňásky a s loutky, které jsem si chodila kupovat jako 12 letá do Frymburku. Cestu jsem si krátila podél řeky, která vedla po palubové cestě přes močály. Rodiče mi nakazovali, že nesmím z této cesty vybočit i když bych musela z nějaké příčiny uskočit, to už bych se z močálu nevyhrabala. Musela jsem jim slíbit, že dodržím jejich příkazů. Děvčata už od svých 10 let vyšívala i pletla svetry. V obchodě nebylo mnoho oděvů k dostání, když přišlo zboží, tak vše v jedné barvě i střihu. V módě byl kabát hubertus, který se mi líbil, ale matka mi ho nemohla koupit, protože ten byl na šatenku a my byli kráceni v bodech, protože otec podnikal. Z touhy mít něco nového, jsem jako 14 letá šila na šicím stroji pro sebe parádu podle střihu, který mi matka koupila a podle její rady. Když byl zrušen lístkový systém, už se dalo koupit více oděvů. Chlapci si sestavovali modely letadel. Bratr od 12 let jezdil vlakem do Českých

Budějovic pro stavebnici modelu letadel. Kráček byl v ulici u Černé věže. Protože byla blízko řeka, chlapi si pouštěli lodičky. Jejich snem bylo vlastnit taky taková kanoe, která proplouvala o prázdninách po řece. Některá kanoe u břehu zakotvila, aby si posádka v konzumu něco koupila k jídlu. Po povodni se zachytila u břehu rybářská loď, chlapi loďku vytáhli. Loď však byla k nepoužití, byla děravá, tak jí pustili zpět po vodě. Táta nám koupil udici a zároveň v Krumlově zakoupil rybářský lístek k lovení ryb. Nedokázali jsme klidně posedět, proto jsme na udici nikdy nechytily rybu. Rybáři dokázali ulovit rybu tak velkou, která podle mého tehdy dětského odhadu, když byla pověšena za hák na dveře, dosahovala až na zem. Pro velice studenou vodu se nedalo v řece koupat. Za celé léto bylo jen pár slunečných dnů, kdy jsme mohli vlézt do řeky. S bratrem jsme po celé letní období chodili bosí. Matka říkávala, že je to zdravé k otužování, že sama také chodila bosa, než napadl sníh. V zimě jsme lyžovali ze stráně nad hřbitovem. Sněhu napadlo vždy dost, některého roku závěje dosahovaly až k telefonním drátům. Lyže byly dřevěné a ty jsme museli navoskovat parafínem podle povahy sněhu, aby se sníh na ně nelepil.

Děti, než si směly jít hrát, musely nejdříve udělat domácí práce, které jim rodiče nakázali, k tomu patřilo nanosit vodu. Prázdniny jsem neměla ráda. O prázdninách jsme s bratrem museli připravit pro koně do stáje krmení, seno za žlaby a na stroji řezače nařezat řezanku. Byl to přístroj k řezání slámy na malé kousky. Na velkém kole byly nože, s velkým kolem se otáčelo a do zásobníku se strkala sláma, která byla do nože postrkována. Do řezanky se přidal obilní šrot a bylo krmení pro krávu i koně. Matka nás upozorňovala, abychom si nestrčili do stroje prsty, jinak o ně můžeme přijít a táta nám ještě nařeže. Otec nás vychovával podle přísloví, - „ škoda každé rány, která padne vedle“ nebo „ ohýbej mě mamko, dokud jsem já Janko, až já budu Jano, neohneš mě mámo“. Bratr byl dosti často bit. Máma nás bránila, občas i jí zasáhla rána. Když se otec uklidnil, byla to jeho Mařenka a snášel by jí i modré z nebe. Otec nikdy matce nevyčetl, že je Němka ani v největším vzteku. Jeho předmět k trestu byl bič, s tím jen naznačil švihnutí, ale když se rozhněval, tak jsme to pocítili. Máma nás dávala klečat nebo i použila proutěnou plácačku na koberce. Velice ráda jsem pomáhala drát peří. Jednou za rok se oškubalo huse peří, to bylo po sedrání použito jako náplň do přikrývky. Na draní peří chodilo více žen střídavě do rodin, jednou se dralo peří u nás a pak se dračky sešly u sousedky. Byly to ženy Češky, Slovenky i německé národnosti, ale dobře si rozuměly. Německá řeč byla rozdílná. Na Šumavě se hovořilo jiným dialektem než na Ústecku. Maminka, která vyrůstala na Šumavě se dokázala domluvit, ale já některým slovům nerozuměla. Podávaly se koláče, čaj z bylinek i káva z melty, pravá káva nebyla k dostání, přitom se probraly všechny drby. Ráda jsem naslouchala, když dračky vyprávěly, co se dělo v Dolní Vltavici a probíraly dobu po válce. O naše komíny se staral kominík, přijel do obce na kole i když měl jednu nohu dosti kratší a nabízel své služby po obci, byl pozván i na roty. Jednou do roka přijížděl pán na kole a zde v obci vykupoval peří a různé kůže, většinou mu byly nabízeny králičí kůže. Jako děti jsme za ním chodily a zlobily ho, volaly jsme hadry, kosti, kůže.

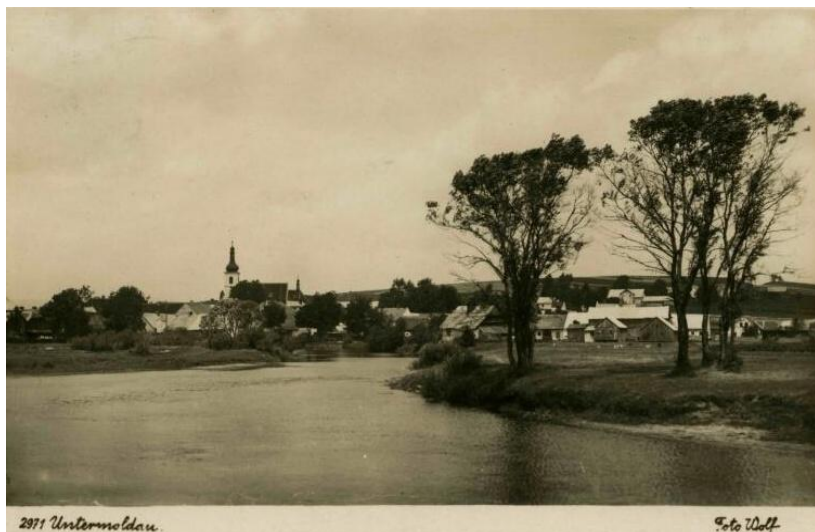


Hra s maňásky, v pozadí metrová polena, která byla na jaře shazována do řeky. Klády na druhém obrázku byly odváženy auty





Všechny obrázky jsou z roku 1953



Dolní Vltavice, pohled od Kyselova z roku 1939



Centrum městečka, pohled od školní budovy. Po druhé světové válce byla u budovy postavena závora, kde stála vojenská stráž do roku 1951.

Kam za zábavou

Ze Slovenska přicházeli noví zaměstnanci pracovat na statek. I když se chýlilo k zátopě, práce na státním statku pokračovala, obdělávali pole, sušili sena i sázeli brambory. Pro nedostatek kulturního vyžití mládež v obci dlouho nezůstala. Pro mladého člověka nebyly podmínky jít za zábavou ve volném čase několik kilometrů, někdy v chladném a deštivém počasí. Když byl promočen, nebylo kde si usušit oděv. Pro časté střídání mládeže jsem ztrácela své nové kamarádky. Po vyjítí základní školy jsem dojížděla do Českého Krumlova. Navštěvovala jsem dvakrát týdně hudební školu, ale to mi nestačilo, neměla jsem s kým po pracovní době chodit za zábavou. Taneční zábavy bývaly v osadách v Černé, v Hůrce, v Muckově, na Pláničce, také se jezdilo vlakem do Horní Plané. Český Krumlov byl velice vzdálen pro dojíždění za zábavou. Kamarádka v mém věku byla jen jedna a další byly o něco starší, ty měly jiné zájmy. Když mě zvaly sebou, matka mě nepustila do neznámých míst na zábavu. Jednou jsem si chtěla vynutit jít do Muckova s tím, že jede traktor s valníkem a jede více mládeže ze statku. Matka stála za svým a nepustila mne. Druhý den jsem se dozvěděla, že skupina byla před obcí Muckov přepadena a zmlácena vojskem PTP. Na valníku byli i dva vojáci PS a PTP začali bitku s páský. Byla to řežba, že i děvčata měla modřiny na hlavě, jak dostala rány přezkou od pásků. Bitva pokračovala na zemi, tam použili latě od plotu a vše skončilo až útekem. K jedné rodině přijela na návštěvu jejich mladičká příbuzná a již zde zůstala a našla si práci. S touto dívkou jsem se kamarádila, velice dobře jsme si rozuměly, byly jsme narozené v stejném roce a měly společné zájmy. Po pracovní době jsme s kamarádkou chodily i několik kilometrů za zábavou. Toho roku jsem se seznámila s PS vojáčkem, kuchařem. Přijížděl na své civilní motorce na poštu, aby odeslal dopisy. Pro nás děvčata to bylo něco, měl motorku a dalo se dobře tyto vzdálenosti na motorce zdolat. S Aničkou jsme byly nerozlučná dvojice, ale motorka jen jedna. Když měl voják vycházku, nezbývalo mu nic jiného, než nás obě naložit na motorku a jelo se na tancovačky i do kina do Černé. Takto jsme jezdili o jeho vycházkách společně celý rok. Já a voják jsme se poznávali a po roce známosti jsme jezdili na motorce sami.

Stěhování za lepším

Pro mladého člověka, který čerstvě opustil školu a vstupuje do života a poznává svět dospělých, zde v těchto podmínkách, to byla špatná volba a nedobrá škola pro další život. Zde se nedalo upravovat okolí a chránit příroda, natož udržovat kolem svého domku pořádek. Dříve zde v obci byly předzahradky plné květů, nyní místo toho bylo všude bahno, postupně demolice s odstraňováním oken a střech. V obci začali brigádníci na přeskáčku bourat domy, na samotách domy již dávno přišly jako první na řadu. Za mostem v Kyselově těžká technika i v noci srovnávala se zemí zbytky domů. V noci nás to rušilo ze spaní. Naší volbu za lepším jsme už měli jistou, již jsme se rozhodli, kam se

odstěhujeme. Ale co ty rodiny, které přišly z Rumunska a měly zde své nové domovy? Kam mají jít tyto rodiny s dětmi? Nic lepšího neviděly a ani nepoznaly naše kraje. Někteří rodina se z nutnosti stěhovala se státním statkem na Bližnou a do Černé, část rodin dostala pracovní nabídku v tomto okrese, zbytek rodin se stěhoval do jiného okresu. Rumunští reemigranti pocházeli z jedné obce, rodiny byly společně do Čech transportovány a teď byly od sebe odtrženy a roztroušeny do různých koutů republiky.

Naše práce zde byla ukončena. Pás lesa, který měl ustoupit pro vodní nádrž, byl vykácen. Zůstalo jen široko daleko holé místo, v kterém bylo vše odstraněno, aby toho co nejméně plavalo po vodě při napouštění nádrže. Otec se již poohlídl po jiném pracovním místě, ve směru k Nové Peci, kde by ve vojenském pásmu mohl těžit dřevo s koňským potahem. Pro nás děti, našli rodiče nový domov na Ústecku, kde jsme měli i učební obor. V tomto roce i bratr vyšel základní školu a šel se vyučit elektrikářem.

Prošla jsem dobrou životní školou zde na Šumavě. Práce v lese nebylo pro mladé děvče vhodné zaměstnání, ale poučné a dobrá zkušenost, proto jsem dokázala ocenit svou novou práci. Po vyučení jsem pracovala až do důchodu se svým manželem Bohumilem u jedné profese, kterou jsme společně vykonávali. Ta měla něco společného s mou předešlou prací, byla to sekera .

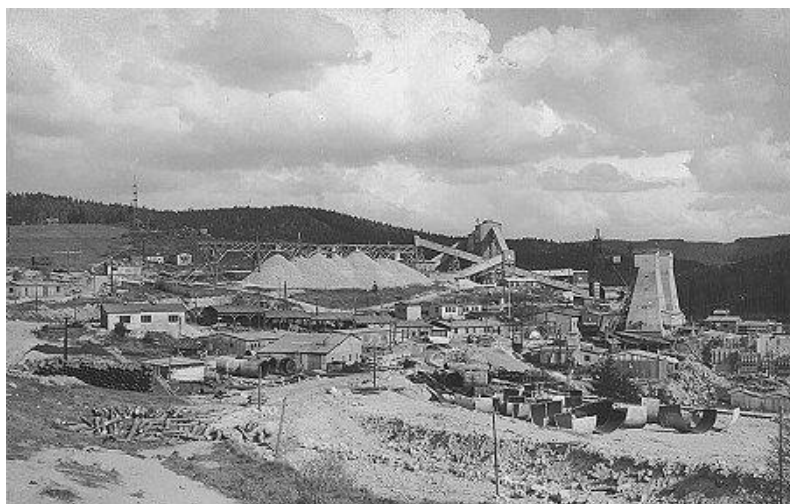
V roce 1957 jsme se stěhovali. Vojáček šel v té době do civilu a místo toho, aby se vrátil domů, do svého rodiště k rodičům a sourozencům, kteří ho měli velice rádi, stěhoval se s námi. Já a snoubenec Bohumil, společně se psem Harykem a v papírové krabici převáženou kočkou, jsme se loučili se Šumavou a odcestovali osobním vlakem na Ústecko, do nově připraveného domova. Kočka se s námi vracela po 7 letech, byla to ta kočička, která nám utekla z vagonu při zastávce v Černé- Hůrce, naší konečné stanici. Na jaře, při stěhování z Radslavi do opraveného domu do Vltavice, jsme jeli s povozem taženým koňmi, tím jsme zanechali pro tuto kočku naše pachové stopy. Po cestě na samotě nejezdily dopravní prostředky a tak jí nic nevyplašilo. Vyšla jsem za obec poznávat okolí směrem na Radslav. Na cestě jsem uviděla kočku, po oslovení mi vlítla do náruče. Poznala jsem jí podle černého fleku pod okem, byla to naše kočka. Rodiče s nejnmutnějšími věcmi zůstali na Šumavě. Po roce otec s matkou i s koňmi odešli ze Šumavy. Otec povoznictví musel ukončit, nikdo již mu nenabídl práci. Našel si jinou práci, nastoupil jako zaměstnanec u ČSSD. Koně už byli staří a strhaní prací, nikomu je nenabídl, aby se dál dřeli, dal jim milost. Když otec dával koně na jatka, tolik slz jsem nikdy už u otce neviděla, až na poslední cestě své manželky a naší maminky, při uložení k věčnému spánku. Otec se dožil 88 let, ještě v říjnu vylezl na strom řezat větvě a v listopadu na chřipku zemřel. Večer ulehl a spal na věky.

S manželem jsme prožili dobré i zlé časy, vychovali dvě děti a rozmazlovali vnoučata. Naše manželství trvalo 45 let, než mi ho nemoc a smrt vzala. PS vojáci byli na společné cestě životem dobrými partnery. Z tohoto ročníku z roty Kyselov tři PS vojáci si vybrali svou životní partnerku z obce Dolní Vltavice. Jejich společná cesta životem byla dlouhotrvající.

Lipenská přehrada – historie



Budování hráze Lipenské přehrady



Budování Lipenské přehrady – převzato z www.ckrumlov.cz

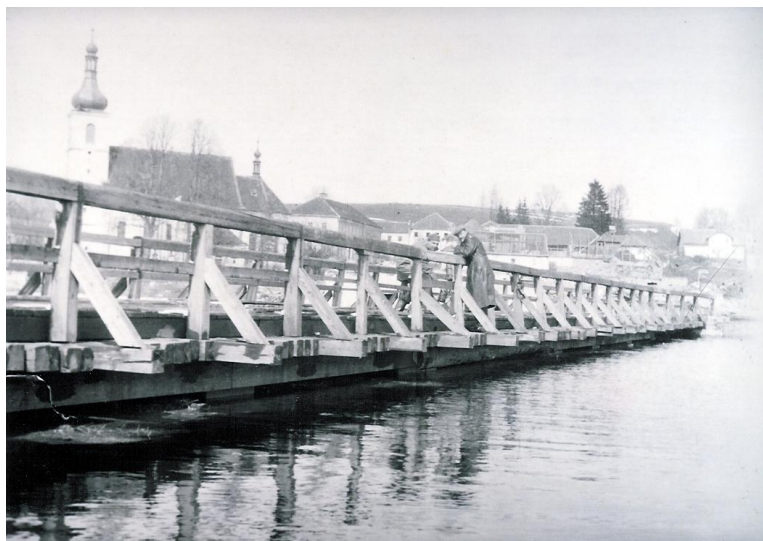


Frymburk na Šumavě. Dobové foto F. Seidel



Celé území podél řečiště Vltavy od Lipna až po Novou Pec bylo zatopeno. Na dobovém fotu - za mostem náhled na obec Nová Pec

**Zánik obce Dolní Vltavice – zaplavování vodou – (Historická foto – archiv
Kroniky obce Černá v Pošumaví)**



Dřevěný most přes řeku Vltavu



Kostel sv. Linharta před odstřelem - foto www.geology.cz/fotoarchiv-č.6732



Kostel sv.Linharta bude po odstřelu pomalu zaplavován, voda stoupne až k horním budovám



Misijní kříž stál u brány vchodu do kostela od roku 1869



Misijní kříž byl spolu s kostelem rovněž zatopen. V roce 2003 zajistila obec Černá v Pošumaví jeho vytažení z přehrady a byl postaven u přístavu



Postupné zaplavování, kostel zatím stojí



Dolní Vltavice – práce na odklízení



Již brzy stoupne voda i na tato místa



Obec Dolní Vltavice je definitivně pod vodou

Lipenská přehrada - současnost



Pohled na dnešní elektrárnu



Pohled na vodní elektrárnu. V místě, kde jsou tenisové kurty, bývalo původně koryto řeky Vltavy



Dolní část šikmé pojezdové dráhy osobního výtahu. Moje návštěva v elektrárně Lipno v roce 2012, kde jsem s dovolením směla fotografovat.



Prohlídka vodní elektrárny. Zde v místě je přívod vody na lopatky vodní turbíny, nahoře nad stropem se nachází generátor. Prostor se nalézá asi 150 m pod hladinou přehrady.



Přístaviště Frýdava s výhledem na Frymburk



Vlaková trať v Nové Peci, po které ještě v roce 1956 jezdil motorový vlak červené barvy



Dolní Vltavice v novém kabátě



Parník pluje v místě, kde stávala obec Dolní Vltavice



Převoz z Dolní Vltavice do Kyselova



Zbytková část obce Dolní Vltavice ve směru na Bližnou



I zde stávala Dolní Vltavice



Zde stávala školní budova, v pozadí domy, kam již voda nedosahuje a kam jsme chodili k prameni pro pitnou vodu



Bývalý voják s vnoučaty po 35 letech v místě, kde bývalo školní hřiště



Celkový pohled na Dolní Vltavici v roce 2008

Lipenskou přehradní nádrž začali napouštět v roce 1958 a voda postupně zaplavovala celé území podle plánu, od Lipna až po Novou Pec. Srdce se svírá při pohledu na fotografie, které nám zůstaly jako poslední náhled do staré Šumavy. Lipenská nádrž pro mladou generaci to je nový svět, kde může prožít klidnou dovolenou u břehu šumavského moře.

Mně zůstaly vzpomínky na školní léta a báseň Josefa Václava Sládka, kterou miluji

Lesní studánka

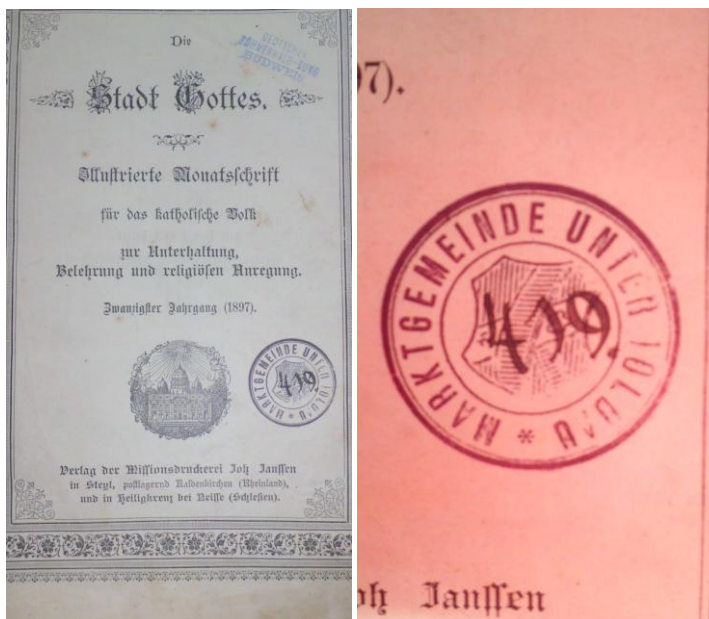
Znám křišťálovou studánku, kde nejhlubší je les,
tam roste tmavé kapradí a vůkol rudý vřes.

Tam ptáci, laně chodí pít, pod javorový kmen,
ti ptáci za dne bílého, ty laně v noci jen.

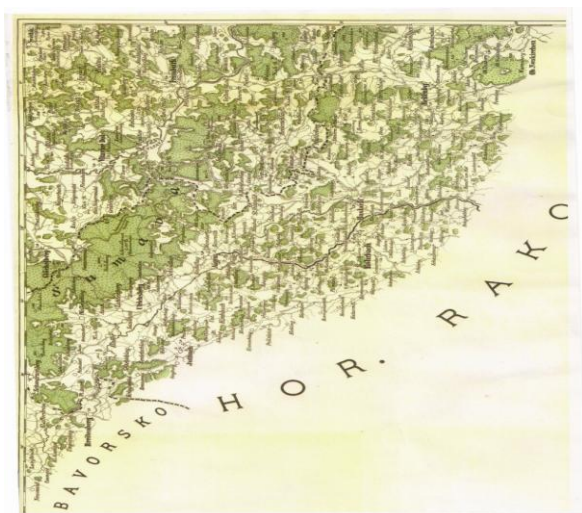
Když usnou lesy hluboké a kolem ticho jest,
i nebesa i studánka jsou plny zlatých hvězd.

**Vzpomínky jsou
nejkrásnějším rájem, ze
kterého nemůžeme být
nikdy vyhnáni.**

lord Byron



Titulní obálka katolického měsíčníku z roku 1897 s výřezem razítka Dolní Vltavice (Untermoldau)



Dobová mapka zájmového území- Vilimkovy místopisné mapy zemí Koruny České

Doslov

V samém závěru jsem nejvíce litovala těch prázdných, nádherných budov a vadil mi zánik celých vysídlených vesnic. Na tento zánik jsem musela přihlížet a částečně se i zúčastnit při těžbě dřeva z vykáčeného lesa. V Dolní Vltavici, i když byla osídlena jen z části, pokračoval dále život lidí, konaly se svatby, narozené děti byly křtěné v kostele. V rodném listě měla novorozeňata zapsán Český Krumlov, neboť rodička tam byla dovezena k porodu. V osadě, z jednoho konce na druhý, jsem procházela kolem prázdných domů, i když každý sedmý dům byl obsazen a projít za tmy bylo stresující. Zde jsem prožila své dětství, dospívání s první láskou. I když se chýlilo k zániku obce, měla jsem zde svá krásná místa, kam jsem chodila na procházky i na první rande. Nejkrásnější byla cesta samotou zadem k Radslavi, nad obcí stojí v pěkném místě Stinyho kaplička, odkud je rozhled do všech stran, sem jsem si chodila posedět. Jsem ráda, že už sem nedosahuje voda, protože každá má návštěvě do těchto míst, mi připomíná mé krásné a nezapomenutelné chvíle.

Důvodem k napsání knihy bylo, abych vám, všem milovníkům Šumavy i svým dětem a vnukům ukázala, jak vypadala Šumava po válce a jak byla přetvořena, když se budovala lipenská přehrada. Kolik práce museli brigádníci i zaměstnanci vodního díla Lipenská přehrada v těchto šumavských podmínkách vykonat. Lehké to neměli zaměstnanci státního statku ani zaměstnanci lesní správy. Stejně tak i vojáci z rot, zde na hranici, to v těchto podmínkách také neměli lehké.

Tuto knihu věnuji bratru Josefovi a rodičům, rovněž všem, kteří vydrželi a dokázali žít v Dolní Vltavici až do zátopy. Na rodiče s láskou a obdivem vzpomínáme, neboť dokázali v těchto podmínkách pracovat, mě i bratra Josefa naučili milovat svou práci, kterou jsme si zvolili. Když se dívám zpět do těch let, zůstali jsme jim s bratrem mnoho dlužni za jejich dřinu a výchovu.

Zůstaly vzpomínky i dobové fotografie z obce Dolní Vltavice, které jsem sama zvěčnila i když bylo zakázáno fotografovat okolí a hlavně místa, která ukazují směr k státní hranici. Fota jsem použila do této knihy. Některé jsem dostala darem, některé byly zapůjčené, bez těchto fotografií by byla kniha o mnoho ochuzena. Stejně tak bez pomoci i podpory a rady ostatních, by nemohla vzniknout. Děkuji všem za to, co jste pro tuto knihu udělali.

Zvláštní poděkování patří:

Bratru Josefu Malchusovi a jeho ženě Růženě, kteří mi byli oporou při sepsání vzpomínek, dceři Marcelle Palfiové (Zemanová) a jejímu druhovi a Josefu Vinklerovi, kteří doplnili mou sbírku pohlednic.

Vnukům Kamilovi a Martinovi Zemanovi a příteli Milanu Chovancovi, kteří mi pomohli vše dát do počítače a hlavně se mnou měli trpělivost při zaučování s počítačem v mém důchodovém věku.

Děkuji Anně Augstenové, Antonii Káparové (Sojková), Marii Studničkové (Koišová), manželům Věrce Edeltraud (Lepší) a Ondrovi Fečkovi, Marii Šimečkové (Fišpeková) , za jejich vzpomínky a možnost použití fotek z let před zátopou. Poděkování si zaslouží řada fotografů za velice vzácné fotografie zaniklé Šumavy, jedním z nich jsou fotografové Josef a František Seidel. Dnes je v bývalém rodinném fotoateliéru zřízeno muzeum s unikátním ateliérem a archivem v Českém Krumlově.

Zaměstnancům lipenské elektrárny děkuji, že mi bylo umožněno nahlédnout do srdce elektrárny a za jejich vzácné historické snímky, které mě byly nabídnuty.

Závěrem děkuji kronikáři obce Černá v Pošumaví Ing. Františku Záhorovi, který byl iniciátorem toho, abych tyto vzpomínky sepsala a podle mého napsaného konceptu a dodaných fotografií, provedl gramatickou, stylistickou a grafickou úpravu textové a obrázkové části celé knížky.



Erika Zemanová

Fotografie uvedené v publikaci

jsou z rodinného archivu a zapůjčené / viz Doslov a zvláštní poděkování str. 117/, ostatní jsou čerpány z následujících zdrojů:

- archiv Kroniky obce Černá v Pošumaví
- www.bwb-ooe.at – Böhmerwaldbund OÖ
- www.kohoutikriz.org
- www.zanikleobce.cz
- www.geology.cz/fotoarchiv - Česká geologická služba, č.fota 6732
- archiv Foto Seidel Český Krumlov
- www.vojensko.cz
- www.ckrumlov.cz

Obsah

Úvodní část – Zánik obce Dolní Vltavice	4
Plánovaná výstavba přehrady na řece Vltavě	4
Dolní Vltavice – výtah z historie	12
Kostel sv. Leonarda	14
Vltavický pranýř	16
Hřbitov	17
Barokní kaple Stiny	20
Kaplička s kamennou sochou sv. Jana Nepomuckého	22
Poutě s procesím	23
Pašijové hry v Hořicích na Šumavě	26
Knihovna	27
Konec 2. světové války v Dolní Vltavici a další děj v obci	27
Odsun německého národa z obce	28
Osidlování pohraničí	30
Náš odjezd z Ústecka na Šumavu	32
Náš příjezd do obce Dolní Vltavice	37
Naše nová škola	38
Pan učitel	41
Naše domácnost	43
Zachráněné dítě	45
Kam za nákupem	45
Práce v lese v hraničním pásmu	48
Obnoveno československé státní občanství	49
Práce v úseku Frymburk	50
Uvězněný kůň v močále	53
Matka bojuje o svůj život	53
Společná práce s brigádníky v lese	54
Pan farář Solnica	57
Péče o kostel	60
Lékař	62
Zmije	63
Státní statek	64
Požár v Kyselově na statku	65
Moje škola v Horní Plané	66
Vandalství a zničená socha sv. Jana Nepomuckého	72
Kulturní život v obci	73
První máj	77
Vojsko Pohraniční stráže (PS)	78

Pohraniční pásmo	85
Oslava svátku Pohraniční stráže	86
Pošta	89
Létající balony s letáky	90
Maruš a její nález	91
Moje návštěva v Německu (NSR)	91
Manévry	93
Hra dětí	94
Kam za zábavou	99
Stěhování za lepším	99
Lipenská přehrada – historie	101
Zánik obce Dolní Vltavice – zaplavování vodou	103
Lipenská přehrada – současnost	108
Mně zůstaly vzpomínky na školní léta a báseň	115
Doslov a poděkování	117
Fotografie uvedené v publikaci	118
Obsah	119

DOLNÍ VLTAVICE – Vzpomínky na mládí aneb Zatopené domovy

Erika Zemanová

První vydání
Vydáno vlastním nákladem
Prosinec 2013

Tisk
Tiskárna Apeltisk – Petr Doubravský
Baarova 2
Teplice, 415 01