



KRAJSKÝ ÚŘAD – JIHOČESKÝ KRAJ

Odbor životního prostředí, zemědělství a lesnictví

U Zimního stadionu 1952/2, 370 76 České Budějovice, tel.: 386 720 806, fax: 386 359 070
e-mail: ourednik@kraj-jihocesky.cz, www.kraj-jihocesky.cz

V Českých Budějovicích dne 28. února 2008
Čj.: KUJCK 5637/2008 OZZL/1-Ou
Vyřizuje: Robert Ouředník

Věc: Plán péče pro přírodní památku Kotlina pod Pláničským rybníkem

Krajský úřad – Jihočeský kraj, odbor životního prostředí, zemědělství a lesnictví, jako příslušný orgán ochrany přírody a krajiny dle ustanovení § 77a odst. 2 a § 38 odst. 2 zákona č. 114/1992 Sb., o ochraně přírody a krajiny, ve znění pozdějších předpisů (dále jen „zákon“), dle ustanovení § 38 odst. 3 citovaného zákona,

o z n a m u j e,

možnost seznámit se s návrhem **plánu péče pro přírodní památku Kotlina pod Pláničským rybníkem** na období 1.1.2007 - 31.12.2016 řešícího území o celkové rozloze 14,61 ha v k.ú. 760625 Světlík a 619868 Černá v Pošumaví.

Plán péče o zvláště chráněné území a jeho ochranné pásmo (dále jen „plán péče“) je odborný a koncepční dokument ochrany přírody, který na základě údajů o dosavadním vývoji a současném stavu předmětu ochrany ve zvláště chráněném území navrhuje opatření na zabezpečení zvláště chráněného území před nepříznivými vlivy okolí v jeho ochranném pásmu. Plán péče slouží jako podklad pro jiné druhy plánovacích dokumentů a pro rozhodování orgánů ochrany přírody. Pro fyzické a právnické osoby není závazný. To v praxi znamená, že se jedná o odborný návod, jak v území hospodařit tak, aby nebyla porušena ustanovení § 34 a 36 zákona, tj. základní resp. bližší ochranné podmínky přírodní rezervace a přírodní památky.

Orgán ochrany přírody a krajiny tímto dopisem vyzývá dotčené obce, aby do pěti dnů od obdržení vyvěsily přiložené oznámení o zpracování návrhu plánu péče po dobu 15 dnů na své úřední desce.

Informace o plánech péče jsou umístěny na portálu veřejné správy, na internetových stránkách Krajského úřadu – Jihočeský kraj (www.kraj-jihocesky.cz) v kapitole „Krajský úřad - Odbor životního prostředí, zemědělství a lesnictví – Ochrana přírody a krajiny - Plány péče o zvláště chráněná území – projednání.“ nebo jsou k nahlédnutí na příslušné obci a zároveň na odboru životního prostředí, zemědělství a lesnictví - oddělení ochrany přírody a krajiny Krajského úřadu - Jihočeský kraj (ul. Boženy Němcové, České Budějovice, ve 2. poschodí, č. dveří 311) v pondělí a středu od 8:00 do 16:30 hod. nebo po předchozí dohodě i v jiné pracovní dny.

Ing. Karel Černý
vedoucí odboru životního prostředí,
zemědělství a lesnictví

Obdrží na doručení:

- Ø Agentura ochrany přírody a krajiny České republiky, Kališnická 970/4, 130 00 Praha – Žižkov (+ kopie plánu péče)
- Ø Obec Černá v Pošumaví, Černá v Pošumaví 46, 382 23 Černá v Pošumaví (+ kopie plánu péče)
- Ø Obec Světlík, Světlík 27, 382 16 Světlík (+ kopie plánu péče)
- Ø ČR, Zemědělská vodohospodářská správa, Hlinky 131/60, 603 00 Brno, Staré Brno
- Ø ČR, Pozemkový fond České republiky, Husinecká 11a, č.p.1024, 130 00 Praha - Žižkov
- Ø ČR, Lesy České republiky, s.p., Přemyslova 1106/19, 501 68 Hradec Králové

Na vědomí:

- Ø Agentura ochrany přírody a krajiny České republiky, středisko České Budějovice, nám. Přemysla Otakara II. 34, 370 01 České Budějovice

Plán péče

pro období 2007 – 2016

PŘÍRODNÍ PAMÁTKA KOTLINA POD PLÁNIČSKÝM RYBNÍKEM



březen 2007

AOPK ČR
Středisko České Budějovice

Základní identifikační údaje

1.1 Evidenční kód ZCHÚ, kategorie, název a kategorie IUCN

Evidenční kód území: 1549
Název a kategorie ZCHÚ: PP Kotlina pod Pláničským rybníkem
Číslo a název managementové kategorie: IV – řízená rezervace

1.2 Platný právní předpis o vyhlášení ZCHÚ

vydal: OÚ Český Krumlov (CHPV)
číslo: ---
dne: 27.5.1992
Vyhláška 395/92 Sb. změna kategorie na PP

1.3 Územně-správní členění, překryv s jinými chráněnými územími a příslušnost k soustavě Natura 2000

kraj: Jihočeský
obec s rozšířenou pravomocí: Český Krumlov
obec: Černá v Pošumaví, Světlík
Natura 2000: zatím není

Příloha č. 1

Orientační mapa s vyznačením území

1.4 Vymezení území podle současného stavu katastru nemovitostí

Katastrální území: 760625 Světlík

Číslo parcely podle KN	Číslo parcely podle PK	Druh pozemku podle KN	Způsob využití pozemku podle KN	Číslo listu vlastnictví	Výměra parcely celková podle KN (m ²)	Výměra parcely v ZCHÚ (m ²)
2181/1&	---	trvalý travní porost	---	212	118145	113931
2181/3	---	vodní plocha	vodní tok v korytě umělém	18	4805	4805
2181/4	---	trvalý travní porost	---	212	14061	14061
2181/5	---	ostatní plocha	neplošná půda	212	3381	3381
2181/6	---	ostatní plocha	neplošná půda	10002	5244	5244
2184	---	lesní pozemek	---	6	1020	1020
2459/1&	---	vodní plocha	vodní tok v korytě přirozeném nebo upraveném	212	1168	1142
2459/2	---	vodní plocha	vodní tok v korytě přirozeném nebo upraveném	18	192	192
2460/1	---	vodní plocha	vodní tok v korytě přirozeném nebo upraveném	18	466	466
2460/2	---	vodní plocha	vodní tok v korytě přirozeném nebo upraveném	18	525	525

619868 Černá v Pošumaví

696/1	---	vodní plocha	vodní tok v korytě umělém	122	226	226
697/1	---	vodní plocha	vodní tok v korytě umělém	122	132	132

697/2	---	vodní plocha	vodní tok v korytě umělém	122	95	95
698/1	---	vodní plocha	vodní tok v korytě umělém	122	441	441
698/2	---	vodní plocha	vodní tok v korytě umělém	122	69	69
699/2ž.	---	trvalý travní porost	---	10002	441	385

Ochranné pásmo:

760625 Světlík

Číslo parcely podle KN	Číslo parcely podle PK	Druh pozemku podle KN	Způsob využití pozemku podle KN	Číslo listu vlastnictví	Výměra parcely celková podle KN (m ²)	V šíři 50m kolem hranice ZCHÚ
2173/1	---	trvalý travní porost	---	10002	41829	
2173/3	---	ostatní plocha	neplodná půda	10002	1980	
2178/4	---	lesní pozemek	---	6	359938	
2181/2	---	trvalý travní porost	---	10002	30264	
2182	---	lesní pozemek	---	6	7914	
2185/1	---	trvalý travní porost	---	10002	235787	
2190/1	---	trvalý travní porost	---	57	30175	
2192/1	---	lesní pozemek	---	6	28798	
2445/1	---	ostatní plocha	ostatní komunikace	6	2576	
2446	---	ostatní plocha	ostatní komunikace	10001	3686	
2459/4	---	vodní plocha	vodní tok v korytě přirozeném nebo upraveném	10002	71	
2459/6	---	vodní plocha	vodní tok v korytě přirozeném nebo upraveném	18	120	
2465/1	---	ostatní plocha	ostatní komunikace	6	19528	
.235	---	zastavěná plocha a nádvoří	---	139	63	
.236	---	zastavěná plocha a nádvoří	---	61	60	

619868 Černá v Pošumaví

692/1	---	lesní pozemek	---	15	1521707	
692/11	---	lesní pozemek	---	989	12373	

Příloha č. 2

Katastrální mapa se zákresem ZCHÚ a jeho ochranného pásma

Seznam vlastníků podle LV

700625 Světlík

číslo LV	Jméno a adresa	poznámka
6	ČR, Lesy České republiky, s.p., Přemyslova 1106/19, Hradec Králové, Nový Hradec Králové, 501 68	
18	ČR, Zemědělská vodohospodářská správa, Hlinky 131/60, Brno, Staré Brno, 603 00	
57	Vladimír Šnejd, Špičák 123, Český Krumlov, Latrán, 381 01 Daniela Šnejdová, Špičák 123, Český Krumlov, Latrán, 381 01	SJM
61	Bohuslav Berek, Vodňanská 1037/9, České Budějovice, České Budějovice 2, 370 11 Pavla Barková, Vodňanská 1037/9, České Budějovice, České Budějovice 2, 370 11	SJM
139	Jan Prcnák, Jiráskova 13, Hoerní Planá, 382 26 Jaroslava Zabilková, Jiráskova 13, Horní Planá, 382026	½ ½
212	ČR, AOPK ČR, Kališnická 970/4, Praha	
10001	Obec Světlík, Světlík 27, 382 16	
10002	ČR, Pozemkový fond České republiky, Husinecká 1024/11a, Praha, Žižkov, 130 00	

619868 Černá v Pošumaví

15	ČR, Lesy České republiky, s.p., Přemyslova 1106/19, Hradec Králové, Nový Hradec Králové, 501 68	
122	Zemědělská vodohospodářská správa, Hlinky 131/60, Brno, Staré Brno, 603 00	
989	Anna Kohlenbergerová, Dvůrec 237, Nepomuk, 335 03 ČR, Lesy České republiky, s.p., Přemyslova 1106/19, Hradec Králové, Nový Hradec Králové, 501 68	½ ½
10002	ČR, Pozemkový fond České republiky, Husinecká 1024/11a, Praha, Žižkov, 130 00	

1.5 Výměra území a jeho ochranného pásma

Druh pozemku	ZCHÚ plocha v 0,0000 ha	OP plocha v 0,0000 ha	Způsob využití pozemku	ZCHÚ plocha v 0,0000 ha
lesní pozemky	0,1020	Ochranné pásmo není speciálně vyhlášeno a je jím podle § 37 zákona č. 114/92 Sb. plocha podél obvodu PP do vzdálenosti 50 m od hranice chráněného území.		
vodní plochy	0,8093		zamokřená plocha	---
			rybník nebo nádrž	---
			vodní tok	0,8093
trvalé travní porosty	12,8377			
ostatní zemědělské pozemky	---			
ostatní plochy	0,8625		nepłodná půda	0,8625
zastavěné plochy a nádvoří	---		ostatní způsoby využití	---
plocha celkem	14,6115			

1.6 Hlavní předmět ochrany

1.6.1 Předmět ochrany podle zřizovacího předpisu

Soubor lučních rašelinných pramenišť na podkladu pestré série krystalinika, luční slatiny, významná flóra.

1.6.2 Hlavní předmět ochrany – současný stav

A. společenstva

název společenstva	podíl plochy v ZCHÚ (%)	popis biotopu společenstva
Luční prameništní rašeliniště	5	Mozaika krátkostébelných lučních ostřicovomechových rašelinných společenstev svazů <i>Caricion fuscae</i> , <i>C. davallianae</i> a <i>C. demissae</i> , v silně zamokřených sníženinách jsou fragmenty ostřicivo-rašelinikových společenstev svazu <i>Sphagno recurvi-Caricion canescentis</i> . Je zde bohatě vyvinuto mechové patro, včetně výskytu několika druhů rašeliníků. Roste zde řada významných druhů rostlin, např. ostřice obecná (<i>Carex nigra</i>), o. Davallova (<i>C. davalliana</i>), o. blešní (<i>C. pulicaris</i>), o. skloněná (<i>C. demissa</i>), o. zobánkatá (<i>C. rostrata</i>), suchopýr široolistý (<i>Eriophorum latifolium</i>), s. úzkolistý (<i>E. angustifolium</i>), sítina alpská (<i>Juncus alpino-articulatus</i>), kozlík dvoudomý (<i>Valeriana dioica</i>), pleška stopkatá (<i>Willemetia stipitata</i>), prstnatec májový (<i>Dactylorhiza majalis</i>), p. Fuchsův (<i>D. fuchsii</i>), tučnice obecná (<i>Pinquicula vulgaris</i>), tolije bahenní (<i>Parnassia palustris</i>), vrba rozmarýnolistá (<i>Salix rosmarinifolia</i>), do porostu nepřilíš hojně proniká tužebík jilmový (<i>Filipendula ulmaria</i>) a skřípina lesní (<i>Scirpus sylvaticus</i>). Místy, zejména na okrajích, se objevují náletové porosty smrku (<i>Picea abies</i>), a vrb (<i>Salix aurita</i> , <i>S. cinerea</i>).
porosty třtiny nachové	3	Několik kompaktních porostů třtiny nachové (<i>Calamagrostis phragmitoides</i>) v nivě potoka. Jednotlivé kolonie jsou situovány v částech bez porostu olší a vrb zejména při březích původního koryta Lukavického potoka a navazují většinou na vysokobylinná společenstva podsv. <i>Filipendulenion</i> . Kolonie třtiny nachové jsou tvořeny kompaktními, téměř monocenotickými porosty tohoto druhu pouze s nepatrnou příměsí dalších taxonů, např. tužebníku jilmového (<i>Filipendula ulmaria</i>) a rákosu obecného (<i>Phragmites communis</i>). Místy je patrná určitá ruderalizace, která se projevuje výskytem kopřivy dvoudomé (<i>Urtica dioica</i>). Místy z okrajů smrkového lesa na západě zasahuje do porostů ostřice třeslicovitá (<i>Carex brizoides</i>).
Vrboolšový luh	18	Porosty vrb a olší jsou soustředěny zejména podél toku Lukavického potoka (nepřilíš typické porosty spol. svazu <i>Alnion incanae</i> , podsvaz <i>Alnenion glutinoso-incanae</i>). Stromové patro je tvořeno z asi 60% olší šedou (<i>Alnus incana</i>), 30% tvoří vrby (<i>Salix fragilis</i> , <i>S. pentandra</i>) a 10% smrk ztepilý (<i>Picea abies</i>). Zápoj stromového patra je značně nerovnoměrný, místy je zcela rozvolněný, jinde dosahuje hodnot 70-80 %. V bylinném patře rostou druhy běžné v okolní nivě: tužebník jilmový (<i>Filipendula ulmaria</i>), skřípina lesní (<i>Scirpus sylvaticus</i>), kopřiva dvoudomá (<i>Urtica dioica</i>), z dalších čistec lesní (<i>Stachys sylvatica</i>), kuklík potoční (<i>Geum rivale</i>), svízel bahenní (<i>Galium palustre</i>), blatouch bahenní (<i>Caltha palustris</i>), škarda bahenní (<i>Crepis palustris</i>), krabilice chlupatá (<i>Chaerophyllum hirsutum</i>), ostřice měchýřkatá (<i>Carex vesicaria</i>), významný je výskyt kamzičnicku rakouského (<i>Doronicum austriacum</i>).

B. Druhy

název druhu	aktuální početnost nebo vitalita	stupeň ohrožení		popis biotopu druhu
		1	2	
třtina nachová <i>Calamagrostis phragmitoides</i>	vitální populace	C1	C2	Rozsáhlé kompaktní, téměř monocenotické porosty podél toku Lukavického potoka
ostřice Davallova <i>Carex davalliana</i>	vzácně	C2	C1	Luční prameništní rašeliniště, zejména v ostřicovomechových společenstvech sv. Caricion davallianae a <i>C. fuscae</i>
suchopýr širolistý <i>Eriophorum latifolium</i>	nepřilíš hojný	C2	C1	Společenstva lučního prameništního rašeliniště
ostřice blešní <i>Carex pulicaris</i>	vzácně	C2	C2	Luční prameništní rašeliniště, v ostřicovomechových a ostřicovorašeliničkových společenstvech svazů Caricion demissae a Sphagno recurvi-Caricion canescentis
tučnice obecná <i>Pinquicula vulgaris</i>	vzácně	C2	C2	Nejvlhčí místa ostřicovomechových a ostřicovorašeliničkových společenstev
sítina alpská <i>Juncus alpinoarticulatus</i>	vzácně	C3	C2	Společenstva lučního prameništního rašeliniště
prha arnica <i>Arnica montana</i>	vzácně	C3	C3	Fragmenty spol. svazu Violion caninae, zachovalejší části kulturní louky (Polygonotrisetion)
pleška stopkatá <i>Willemetia stipitata</i>	desítky jedinců	C3	C3	Luční prameništní rašeliniště sv. Caricion fuscae a <i>C. davallianae</i>
ostřice stinná <i>Carex umbrosa</i>	nepřilíš hojná	C3	C3	Přirozenější enklávy kulturní louky, místy s přechody ke spol. sv. Violion caninae
škarda měkká čtrkulosistá <i>Crepis mollis</i> subsp. <i>hieracioides</i>	vitální populace	C3	C3	Vlhké zachovalejší části kulturní louky (spol. sv. Polygonotrisetion) a společenstva lučního prameništního rašeliniště
vemeník dvoulistý <i>Platanthera bifolia</i>	vzácně	C3	C3	Přirozenější enklávy kulturní louky, místy s přechody k Violion caninae
vrba rozmarýnolistá <i>Salix rosmarinifolia</i>	vitální populace	C3	C3	Luční prameništní rašeliniště
hadí mord nízký <i>Scorzonera humilis</i>	vitální populace	C3	C3	Luční prameništní rašeliniště, vlhčí enklávy kulturní louky
zvonečník černý <i>Phyteuma nigrum</i>	vitální populace	C3	C4	Roztroušeně v kulturní louce i na vhodných stanovištích v nivních společenstvech
prstnatec májový <i>Dactylorhiza majalis</i>	desítky jedinců	C3	C3	Společenstva lučního prameništního rašeliniště
mochna bahenní <i>Potentilla palustre</i>	vitální populace	C4a	C3	Zejména společenstva lučního prameništního rašeliniště
prstnatec Fuchsův <i>Dactylorhiza fuchsii</i>	vzácně	C4a	C3	Společenstva lučního prameništního rašeliniště
kozlík dvoudomý <i>Valeriana dioica</i>	vitální populace	C4a	C3	Společenstva lučního prameništního rašeliniště, vrboolšový luh, v podrostu náletových vrb
kamzičník rakouský <i>Doronicum austriacum</i>	jednotlivě	C4a	C4	Podél toku potoka v porostech vrboolšového luhu
kozlík výběžkatý bezolistý <i>Valeriana excelsa</i> subsp. <i>sambucifolia</i>	jednotlivě	C4a	C4	Porost vrboolšového luhu podél toku potoka a porosty tužebníku (Filipendulenion)
střevlíček <i>Trechus splendens</i>	nehojně	velmi lokální druh		Podhorský epigeický druh, u potoka v rozptýleném porostu dřevin
drabčík <i>Mycetorus angularis</i>	nehojně	velmi lokální druh		V detritu u potoka
mandelinka <i>Timarcha metallica</i>	nehojně	ohrožený druh (3)		V rašelinné louce, podhorský druh

vrtule Urophora cardui	nehojně	velmi lokální druh	V rašelinné louce, tvoří hálky na pcháčích
mrvnatka Copromyza neglecta	nehojně	zranitelný druh	V detritu u potoka

Stupeň ohrožení rostlin je udáván symbolem C s indexem 1 – 4b.

Sloupec č. 1 udává stupeň ohrožení rostlin podle publikace: *Procházka F. [ed.] a kol. (2001): Černý a červený seznam cévnatých rostlin České republiky (stav v roce 2000) – Agentura ochrany přírody a krajiny České republiky, Praha.* (C1 – kriticky ohrožený, C2 – silně ohrožený, C3 – ohrožený, C4 – vzácnější taxony vyžadující pozornost, C4a – vzácnější taxony vyžadující pozornost, méně ohrožené, C4b – vzácnější taxony vyžadující pozornost, nedostatečně prostudované).

Sloupec č. 2 udává stupeň ohrožení rostlin podle publikace: *Chán V. [ed.] a kol. (1999): Komentovaný červený seznam květeny jižní části Čech. – Agentura ochrany přírody a krajiny České republiky, Praha.* (C1 – kriticky ohrožený, C2 – silně ohrožený, C3 – ohrožený, C4 – vzácnější druhy vyžadující další pozornost).

(3) – stupeň ohrožení u bezobratlých je udán podle publikace: *Farkač J., Král D., Škorpík M. [eds.] (2005): Červený seznam ohrožených druhů České republiky. Bezobratlí. – Agentura ochrany přírody a krajiny ČR, Praha.*

1.7. Dlouhodobý cíl péče

Cílem péče o chráněné území je zachování, případně zlepšení stavu rostlinných společenstev a na ně vázaných druhů živočichů v nivě Lukavického potoka. Jedná se zejména o porosty lučního prameništního rašeliniště a přirozený vrboolšový luh podél toku potoka, v němž se vyskytují kompaktní kolonie kriticky ohrožené třtiny nachové (*Calamagrostis phragmitoides*).

2. Rozbor stavu zvláště chráněného území s ohledem na předmět ochrany

2.1 Stručný popis území a charakteristika jeho přírodních poměrů

Chráněné území je tvořeno komplexem rašelinných lučních pramenišť a ostřicových, trojštětových, bezkolencových a pcháčových luk s výskytem řady význačných druhů rostlin. V nivě potoka je vyvinuta mozaika vysokobylinných porostů s rozsáhlými koloniemi třtiny nachové v podrostu rozvolněného vrboolšového luhu.

Lokalita leží v nadmořské výšce 738 – 762 m. Horninovým podkladem jsou biotitické a silimanit-biotitické pararuly pestré skupiny (moldanubicum), překryté deluviálními, místy soliflukčními kamenitohlinitými sedimenty (pleistocén), podél potoka a ve sníženinách fluviálními hlínami a štěrky a deluviofluviálními písčitými hlínami (holocén). Půdním typem v nivě je glej typický a glej organozemní, na prameništích organozem. Na nepodmáčených výše položených stanovištích je kambizem typická a kambizem pseudoglejová.

Podél toku potoka je vyvinuta nivní vegetace, tvořená rozvolněným porostem olše šedé (*Alnus incana*) – ca 60% a vrb (zejména *Salix fragilis* a *S. pentandra*) – ca 30%, s příměsí smrku (*Picea abies*). V bylinném patře jsou společenstva svazu *Calthion* (zastoupeny jsou oba podsvazy, *Calthenion* i *Filipendulenion*), v nichž rostou: tužebník jilmový (*Filipendula ulmaria*), blatouch bahenní (*Caltha palustris*), skřípina lesní (*Scirpus sylvaticus*), ostřice třeslicovitá (*Carex brizoides*), kopřiva dvoudomá (*Urtica dioica*), psárka luční (*Alopecurus pratensis*), řeřišnice hořká (*Cardamine amara*), vzácně kozlík výběžkatý bezolistý (*Valeriana excelsa* subsp. *sambucifolia*). V nivě je několik kompaktních, relativně rozsáhlých kolonií kriticky ohrožené třtiny nachové (*Calamagrostis phragmitoides*). Přímo podél toku potoka lze nalézt chrastici rákosovitou (*Phalaris arundinacea*), krabilici chlupatou (*Chaerophyllum hirsutum*), pcháč zelinný (*Cirsium oleraceum*), ojedinele kamzičnick rakouský (*Doronicum austriacum*). Na porosty nivy směrem na západ navazuje podmáčená smrčina s podrostem třtiny chloupkaté (*Calamagrostis villosa*), která je ale většinou již mimo plochu ZCHÚ. Velmi cenný je biotop lučního prameništního rašeliniště ve střední části území, který tvoří mozaika krátkostébelných lučních ostřicovomechových společenstev sv. *Caricion demissae*, *Caricion davallianae* a ostřicovorašeliničkových společenstev sv. *Sphagno recurvi-Caricion canescentis*, která jsou obklopena rašelinnými loukami sv. *Caricion fuscae*. V těchto porostech roste řada význačných druhů rostlin, např. pleška stopkatá (*Willemetia stipitata*), ostřice Davallová (*Carex davalliana*), o. blešní (*C. pulicaris*), o. obecná (*Carex nigra*), tučnice obecná (*Pinquicula vulgaris*), suchopýr úzkolistý (*Eriophorum angustifolium*), s. široolistý (*E. latifolium*), starček potoční (*Tephrosia crispa*), kozlík dvoudomý (*Valeriana dioica*), zábělník bahenní (*Comarum palustre*), sítina alpská (*Juncus alpinoarticulatus*), vrba rozmarýnolistá (*Salix rosmarinifolia*), prstnatec májový (*Dactylorhiza majalis*), p. Fuchsův (*D. fuchsii*), významně je vyvinuto také mechové patro, v němž se vyskytuje i několik druhů rašeliničků. Většinu severovýchodní, sušší, výše položené části chráněného území pokrývají víceméně kulturní, částečně degradované louky inklinující ke společenstvům svazů *Molinion* (louky střídavě vlhkých stanovišť) a *Polygono-Trisetion* (mezofilní horské trojštětové louky). Rostou na nich kostřava načernalá (*Festuca nigrescens*), psárka luční (*Alopecurus pratensis*), metlice trsnatá (*Deschampsia cespitosa*), medyněk měkký (*Holcus mollis*), m. vlnatý (*H. lanatus*), krvavec toten (*Sanquisorba officinalis*), mochna nátržník (*Potentilla erecta*), čertkus luční (*Succisa pratensis*), škarda měkká čertkusolistá (*Crepis mollis* subsp. *hieracioides*), třezalka skvrnitá (*Hypericum maculatum*), zvonečník černý (*Phyteuma nigrum*), hadí kořen větší (*Bistorta major*), pcháč různolistý (*Cirsium heterophyllum*), smilka tuhá (*Nardus stricta*), vzácně vemeník dvoulistý (*Platanthera bifolia*) a prha arnica (*Arnica montana*). Na rozhraní kulturní louky a společenstev prameništního rašeliniště jsou dlouhodobě nekosené plochy na podmáčených stanovištích. Zde jsou zčásti vytvořeny vysokobylinné porosty svazu *Calthion*

(asociace *Scirpetum sylvatici*), částečně ruderalizované. Rostou zde skřipina lesní (*Scirpus sylvaticus*), která je zde dominantní, děhel lesní (*Angelica sylvestris*), pcháč bahenní (*Cirsium palustre*), krabilice chlupatá (*Chaerophyllum hirsutum*), psárka luční (*Alopecurus pratensis*), starček potoční (*Tephrosicris crispa*), místy jsou kolonie ostřice třeslicovité (*Carex brizoides*). Na části plochy jsou již vzrostlé náletové porosty smrku (*Picea excelsa*).

Příloha č. 3

Vegetační mapa území v měřítku 1:3800

Přehled zvláště chráněných druhů rostlin a živočichů

název druhu	aktuální početnost nebo vitalita	kategorie podle vyhlášky č. 395/1992 Sb.	popis biotopu druhu
třtina nachová <i>Calamagrostis phragmitoides</i>	vitální populace	§1	Rozsáhlé kompaktní, téměř monocenotické porosty podél toku Lukavického potoka
tučnice obecná <i>Pinquicula vulgaris</i>	vzácně	§2	Nejvlhčí místa ostřicovomechových a ostřicovorašelinikových společenstev
pleška stopkatá <i>Willemetia stipitata</i>	desítky jedinců	§3	Luční prameništní rašeliniště, sv. <i>Caricion fuscae</i> a <i>C. davallianae</i>
ostřice Davallova <i>Carex davalliana</i>	vzácně	§3	Luční prameništní rašeliniště, zejména v ostřicovomechových společenstvech sv. <i>Caricion davallianae</i> a <i>C. fuscae</i>
ostřice blešní <i>Carex pulicaris</i>	vzácně	§3	Luční prameništní rašeliniště, v ostřicovomechových a ostřicovorašelinikových společenstvech svazů <i>Caricion demissae</i> a <i>Sphagno recurvi-Caricion canescentis</i>
prstnatec Fuchsův <i>Dactylorhiza fuchsii</i>	vzácně	§3	Společenstva lučního prameništního rašeliniště
kamzičník rakouský <i>Doronicum austriacum</i>	jednotlivě	§3	Podél toku potoka v porostech vrboolšového luhu
prstnatec májový <i>Dactylorhiza majalis</i>	desítky jedinců	§3	Společenstva lučního prameništního rašeliniště
vemeník dvoulistý <i>Platanthera bifolia</i>	vzácně	§3	Přirozenější enklávy kulturní louky, místy s přechody ke spol. sv. <i>Violion caninae</i>
prha arnica <i>Arnica montana</i>	vzácně	§3	Fragmenty spol. svazu <i>Violion caninae</i> , zachovalejší části kulturní louky (<i>Polygono-Trisetion</i>)

§1 – kriticky ohrožený druh

§2 – silně ohrožený druh

§3 – ohrožený druh

2.2 Historie využívání území a zásadní pozitivní a negativní vlivy lidské činnosti v minulosti

Původně zalesněná plocha (olšina) byla odlesněna a extenzivně obhospodařována. Plochy byly využívány jako pastviny nebo jednosečné louky, na zvláště vhodných místech mohla být i malá políčka. Po druhé světové válce a následném odsunu německého obyvatelstva došlo k postupnému útlumu těchto činností zejména na extrémně podmáčených stanovištích. Kosení a případné další zásahy (hnojení, přísévání) viceméně kontinuálně pokračovalo pouze na sušších a vyvýšených částech v severovýchodní části území. Na zamokřených plochách v důsledku dlouhodobého nekosení došlo k zarůstání náletovými dřevinami. V současné době jsou zde již vzrostlé porosty smrku, vrb a olší, které je prozatím už nutné ponechat v současném stavu. Zarůstání náletem smrku pokračovalo na rašelinné louce vzhledem

k absenci kosení i po vyhlášení ochrany území. Proto bylo v poslední době přistoupeno k postupné asanaci takto zasažených ploch a odstranění dosud nezapojených, nízkých porostů.

2.4 Škodlivé vlivy a ohrožení území v současnosti

Rostlinná společenstva a významné druhy, které se v nich vyskytují jsou v základě vždy ohroženy nevhodným obhospodařováním těchto ploch. Absence kosení vede k zarůstání náletovými dřevinami a šíření ruderalních druhů. Zcela nevhodné je hnojení lučních a zejména rašeliništních společenstev, což následně vede k jejich eutrofizaci a zarůstání náletovými dřevinami a vymizení některých citlivých druhů. Splachy živin z těchto výše položených stanovišť mohou způsobit zvýšení trofie potoční nivy, která i tak je jimi dostatečně zásobována z vlastního toku Lukavického potoka. Na severovýchodní hranici ZCHÚ jsou dvě stavební parcely (p.č. .235, .236 v k.ú. Světlík), na kterých stojí rekreační objekt. Aktivita vlastníků tohoto objektu se postupně rozšiřují do jeho okolí na p. č. 2181/1 v k.ú. Světlík, která je ve vlastnictví ČR s právem hospodaření AOPK ČR tak, že v současnosti zaujímá na ní plochu ca 0,5 ha, dalších přibližně 0,4 ha je okupováno na sousední p.č. 2181/2, která je součástí ochranného pásma PP. Tento vztah je ze strany AOPK ČR prozatím řešen nájemní smlouvou.

2.5 Současný stav zvláště chráněného území a přehled dílčích ploch

2.5.1 Základní údaje o lesích

Součástí chráněného území je také p.č. 2184 v k.ú. Světlík, druh pozemku podle KN je lesní pozemek. Fyzicky na této parcele žádný les není, na tomto místě jsou vysokobylinné porosty v nivě potoka. Podle lesnické porostní mapy pro LS Vyšší Brod, LHC 1145 je zde mapován les. Tato mapa včetně výpisu z LHP (který ovšem nesouhlasí se skutečností) je součástí předkládaného plánu péče jako příloha č. 6.

Příloha č. 6

Porostní mapa a výpis z LHP

2.5.4 Základní údaje o nelesních pozemcích

Příloha č. 4

tabulka: Popis dílčích ploch a objektů

Příloha č. 5

mapa dílčích ploch a objektů (na podkladě katastrální mapy v měřítku 1 : 3800). Hranici půdních bloků tvoří červená čára vedoucí v severní části území od SZ směrem k JV. Území ležící severně od této hranice je koseno v rámci Agro-Envi programů.

2.6 Zhodnocení výsledků předchozí péče a dosavadních zásahů do území a závěry pro další postup

V území je prováděn pravidelný management od roku 2001, který spočívá v kosení rašelinné louky 1x ročně v srpnu až září, včetně shrabání a odstranění veškeré takto získané biomasy. Od roku 2003 jsou pravidelně odstraňovány náletové dřeviny rostoucí na této ploše. V současné době je na parcele 2181/1 v k.ú. Světlík zaregistrován půdní blok č. 2102/3 o celkové výměře 4,21 ha, který obhospodařuje Farma Milná s.r.o., který zaujímá severní část této parcely (do SZ části parcely zasahuje půdní blok č.2102/1, rovněž Farma Milná). Jedná

se v podstatě o plochu kulturní louky, na východě a jihu registrovaný půdní blok částečně zasahuje i do porostů společenstev svazu Calthion. Je nutné podotknout, že tyto podmáčené plochy přesto, že jsou součástí půdního bloku, koseny nejsou.

Pravidelné kosení a odstraňování náletových dřevin na rašelinné louce umožňuje udržení cenných společenstev s řadou význačných druhů rostlin na této lokalitě. Proto je bezpodmínečně nutné v těchto zásazích pokračovat i v budoucnosti.

3. Plán zásahů a opatření

3.1 Výčet, popis a lokalizace zásahů a opatření v ZCHÚ

Zásahy, navržené v předkládaném plánu péče jsou v zásadě shodné se zásahy, které byly navržené v předchozím plánu péče platným do roku 2007. Na základě zkušeností, získaných sledováním vegetace v nejcennějších částech území v závislosti na prováděném managementu, byly některé zásahy částečně modifikovány.

3.1.1 Rámcové zásady péče o území nebo zásady jeho jiného využití

Rámcová směrnice péče o nelesní pozemky

Typ managementu	<ol style="list-style-type: none">1. Ruční (případně lehkou mechanizací) kosení porostů lučního rašeliniště včetně odstraňování náletových dřevin a výmladků; pečlivé shrabání veškeré pokosené biomasy a její odvoz z plochy chráněného území.2. Kosení vysokobylinných porostů (Filipendulenion, Calthenion, porosty třtiny nachové)3. Příležitostná údržba stromových porostů (odstraňování zlomů a vývrátů)4. kosení kulturní mezofilní louky
Vhodný interval	<ol style="list-style-type: none">1. 1x ročně2. 1x za 5 let (po částech)3. dle potřeby4. 1x – 2x ročně
Minimální interval	1x ročně
Pracovní nástroj	kosa, křovinořez, sekačka, hrábě, vidle, pila, sekera, traktor a další zemědělské stroje
Kalendář pro management	<ol style="list-style-type: none">1. srpen – září2. srpen – září3. nejraději v zimním období4. červen, srpen – září
Upřesňující podmínky	Pro kosení třtiny nachové je třeba v terénu nejprve vytýčit zkusnou plochu na menší části této vegetační jednotky, na níž bude provedeno kosení. Kosení na dalších plochách s výskytem třtiny nachové je možno provést teprve po vyhodnocení vlivu kosení na vitalitu tohoto druhu (minimálně po dvou letech).

d) péče o rostliny

Péče o rostliny je naprosto shodná s péčí o jednotlivé vegetační jednotky, Spočívá tedy v kosení porostů a odstraňování pokosené biomasy. Na lučním rašeliništi je nezbytné zamezit zarůstání plochy náletovými dřevinami.

e) péče o živočichy

V tomto území se jedná o ochranu bezobratlých (z nichž mnohé druhy nebyly jistě dosud zjištěny), drobných savců a ptáků. Důvodně se lze domnívat, že navržená péče o PP jako celek je i vhodným způsobem péče o tyto živočichy.

3.1.2 Podrobný výčet navrhovaných zásahů a činností v území

d) nelesní pozemky

- výčet plánovaných zásahů (tabulka) – příloha č. 4
- mapa (na podkladě katastrální mapy) měřítko 1 : 3800, se zákresem jednotlivých dílčích ploch – příloha č. 5

3.2 Zásady hospodářského nebo jiného využívání ochranného pásma včetně návrhu zásahů a přehledu činností

Podle současného stavu se žádné významnější využívání ochranného pásma nepředpokládá. Na p.č. 2185/1 a 2190/1 v k.ú. Světlík jsou v současné době louky, na něž na jihu navazuje les (p.č. 2182, 2173/1, 2178/4), na západní hranici je rovněž les (p.č. 692/1, 692/11 v k.ú. Černá v Pošumaví), na severu je louka a les (p.č. 2181/2, 2192/1 v k.ú. Světlík). V zásadě je nutné zajistit, aby na těchto plochách nedocházelo k aplikaci velkého množství hnojiv a dalších chemických látek. Nejproblematictější je v podstatě SV okraj chráněného území, kde jsou dvě stavební parcely, na nichž stojí rekreační objekt, kolem něhož je relativně velká plocha využívaná jako zahrada zasahující na p.č. 2181/1 v k.ú. Světlík, která je dosud součástí ZCHÚ a na p.č. 2181/2 v k.ú. Světlík jež je součástí ochranného pásma. Při novém zaměření byla část p.č. 2181/1 v k.ú. Světlík zaměřena a při přehlášení ZCHÚ bude z jeho plochy vyňata. Přesto ale zůstane součástí OP.

3.3 Zaměření a vyznačení území v terénu

Plocha chráněného území byla pro potřeby nového vyhlášení zaměřena tak, aby hranice odpovídala stavu přírodních poměrů v terénu. Takto vytýčené území je nutno v terénu stabilizovat vyznačením červenými pruhy na stromech a kůlech dle platné metodiky.

3.4 Návrhy potřebných administrativně-správních opatření v území

Chráněné území znovu vyhlásit podle nového zaměření v terénu.

3.5 Návrhy na regulaci rekreačního a sportovního využívání území veřejností

Územím nevedou žádné cesty a je tudíž veřejnosti nepřístupné. Navíc vzhledem k charakteru vegetace (rašelinná louka, podmáčené louky, nivní porosty) není vstup veřejnosti do tohoto území žádoucí.

3.6 Návrhy na vzdělávací využití území

Vzhledem k charakteru vegetace v území se žádné masovější využití pro vzdělávací účely nepředpokládá. Možné jsou pouze jednorázové, předem domluvené exkurze odborné veřejnosti nebo studentů škol s přírodovědným zaměřením.

3.7 Návrhy na průzkum či výzkum území a monitorig

V území by bylo vhodné provést podrobný botanický a zoologický výzkum (entomologie, výzkum dalších bezobratlých, drobných savců a ptáků). Provádět monitoring ploch na nichž bude započato s kosením třtiny nachové.

3.8 Vztah k jiným plánům péče

Předkládaný plán péče navazuje na předchozí plán péče s platností na období 1998 – 2007.

4. Závěrečné údaje

4.1 Předpokládané orientační náklady hrazené orgánem ochrany přírody podle jednotlivých zásahů (druhů prací)

Druh zásahu (práce) a odhad množství (např. plochy)	Orientační náklady za rok (Kč)	Orientační náklady za období platnosti plánu péče (Kč)
Jednorázové a časově omezené zásahy		
instalace a obnova hraničních kůlů (5ks) a tabulí se státním znakem včetně instalace „kapličky“ (3ks)		3.000
obnova červeného značení na stromech (v délce ca 2000m)		4.500
zaměření a oddělení SV části p.č. 2181/1 v k.ú. Světlík v okolí rekreačního objektu		35.000
C e l k e m (Kč)		42.500
Opakované zásahy		
ruční kosení nebo kosení velmi lehkou mechanizací na rašelinné louce včetně likvidace náletů a odklizení pokosené biomasy 1x ročně, celkem na ploše 0,7063 ha	14.500	145.000
ruční kosení vysokobylinných porostů svazu Calthion (Calthenion i Filipendulenion) a porostů třtiny nachové včetně odklizení pokosené biomasy 1x za 5 let, celkem na ploše 0,7 ha ročně	15.500	155.000
*ruční, případně mechanizované kosení degradovaných mezofilních lučních porostů včetně odklizení pokosené biomasy 1 (2)x ročně, celkem na ploše 0,25 ha (0,50 ha při kosení 2x ročně).	1x ročně: 3.600 2x ročně: 7.200	36.000 72.000
C e l k e m (Kč)	33.600 37.200	336.000 372.000

* kosení mezofilní louky na p.č. 2181/1 v k.ú. Světlík je v současné době zajištěno Farmou Milná s.r.o., která má na této ploše zaregistrované půdní bloky (č. 2102/1 a 2102/3), takže toto kosení není zatím nutné (ani možné) financovat z prostředků ochrany přírody. Kosení financované z prostředků OP a částky uvedené v tabulce se vztahují pouze na menší luční plochy v jižní části přírodní památky.

4.2 Použité podklady a zdroje informací

Albrecht J. a kol. (2003): Českobudějovicko. In: Mackovčín P., Sedláček M. [eds]: Chráněná území ČR, svazek VIII. – Agentura ochrany přírody a krajiny ČR a EkoCentrum Brno, Praha, 808 s.

Farkač J., Král D., Škorpík M. [eds.] (2005): Červený seznam ohrožených druhů České republiky. Bezobratlí. – Agentura ochrany přírody a krajiny ČR, Praha, 760 s.

Chán V. a kol. (1999): Komentovaný červený seznam květeny jižní části Čech. – Agentura ochrany přírody a krajiny ČR, Praha, 284 s.

Kubát K., Hrouda L., Chrtek J. jun., Kaplan Z., Kirschner J., Štěpánek J., Zázvorka J. [eds.] (2002): Klíč ke květeně České republiky. – Academia, Praha, 927 s.

Moravec J. a kol. (1995): Rostlinná společenstva České republiky a jejich ohrožení. Ed. 2 – Severočes. Pfir., Litoměřice, suppl. (1/1995): 1-206

Petříček V. [ed.] (1999): Péče o chráněná území. I. Nelesní společenstva. – Agentura ochrany přírody a krajiny ČR, Praha, 451 s.

Procházka F. [ed.] (2002): Černý a červený seznam cévnatých rostlin České republiky (stav v roce 2000) – Agentura ochrany přírody a krajiny ČR, Praha, 146 s.

Rezervační kniha PP Kotlina pod Pláničským rybníkem. – MS., dep. in AOPK ČR, středisko České Budějovice

Vlastní terénní šetření v roce 2006.

4.3 Seznam mapových listů

a) Katastrální mapa (měřítko): 1:2880

číslo mapového listu: Český Krumlov, V.S. I. 36. de, VS – 1 – 36 – 01

b) Státní mapa odvozená 1:5000:

číslo mapového listu: Horní Planá 3 - 5

c) základní mapa České republiky 1:10000:

číslo mapového listu: 32 – 23 – 18, 32 – 23 – 23

4. Seznam používaných zkratk

AOPK ČR – Agentura ochrany přírody a krajiny České republiky

CHPV – chráněný přírodní výtvar

CHÚ – chráněné území

IUCN – International Union for Conservation of Nature (Mezinárod. unie pro ochranu přírody)

Z, J, V – západ, jih, východ

k.ú. – katastrální území

OP – ochranné pásmo

OP – ochrana přírody

OÚ – okresní úřad

p.č. – parcela číslo

PP – přírodní památka

PP – plán péče

ZCHÚ – zvlášť chráněné území

4.5 Plán péče zpracoval

Alena Albrechtová, AOPK ČR, středisko České Budějovice, nám. Přemysla Otakara II, 34
370 01 České Budějovice

Zpracováno: březen 2007

Seznam příloh

Příloha č. 1

Orientační mapa s vyznačením chráněného území

Příloha č. 2

Katastrální mapa se zákresem ZCHÚ a jeho ochranného pásma

Příloha č. 3

Vegetační mapa území

Příloha č. 4

Tabulka – Popis dílčích ploch a objektů a výčet plánovaných zásahů

Příloha č. 5

Mapa dílčích ploch a objektů

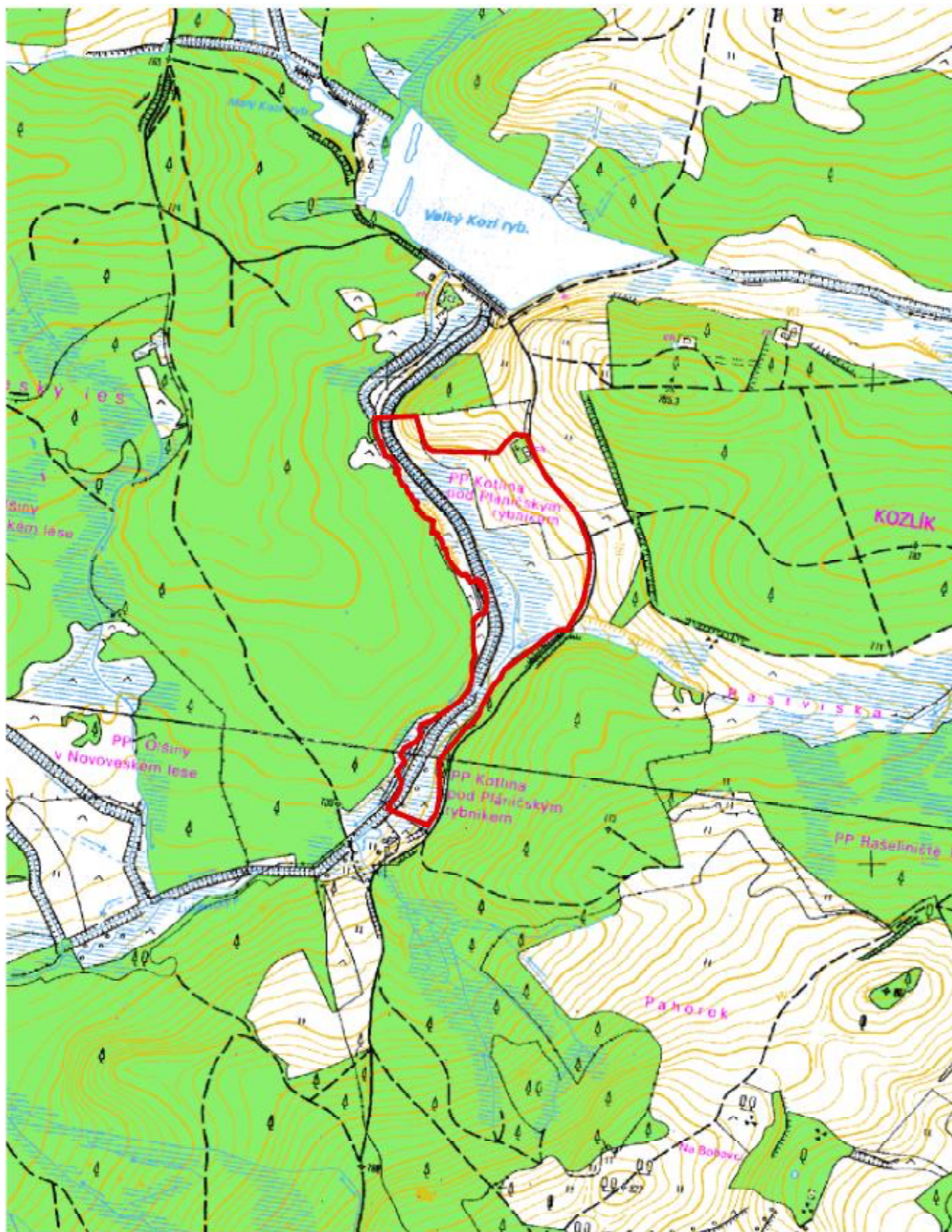
Příloha č. 6

Porostní mapa a tabulky (neodpovídá skutečnosti, na ploše je Filipendulenion)

Příloha č. 7

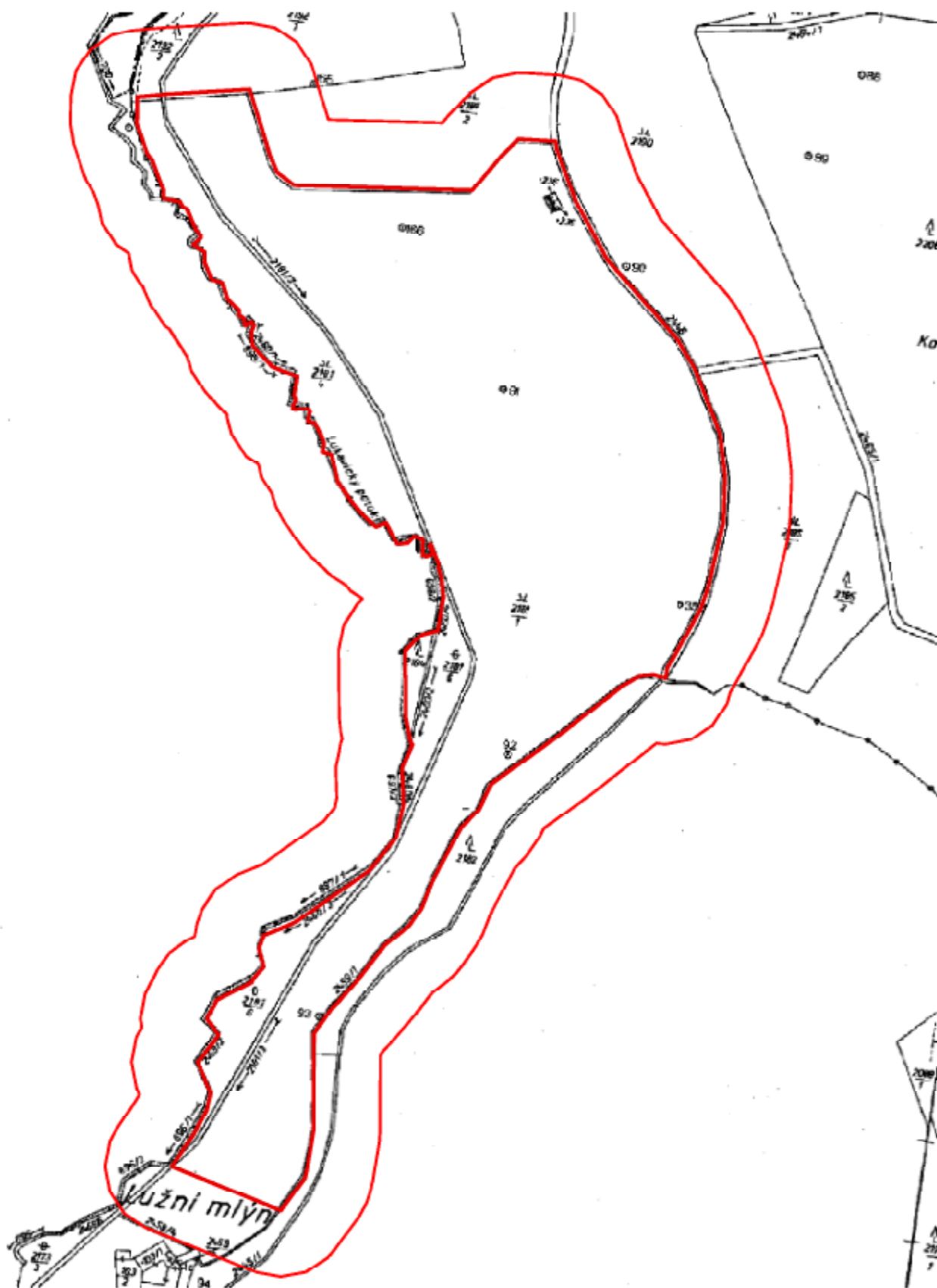
Fotodokumentace

Příloha č. 1 Orientační mapa s vyznačením území



1 : 10 000

Příloha č. 2 Katastrální mapa se zákresem ZCHÚ a jeho ochranného pásma

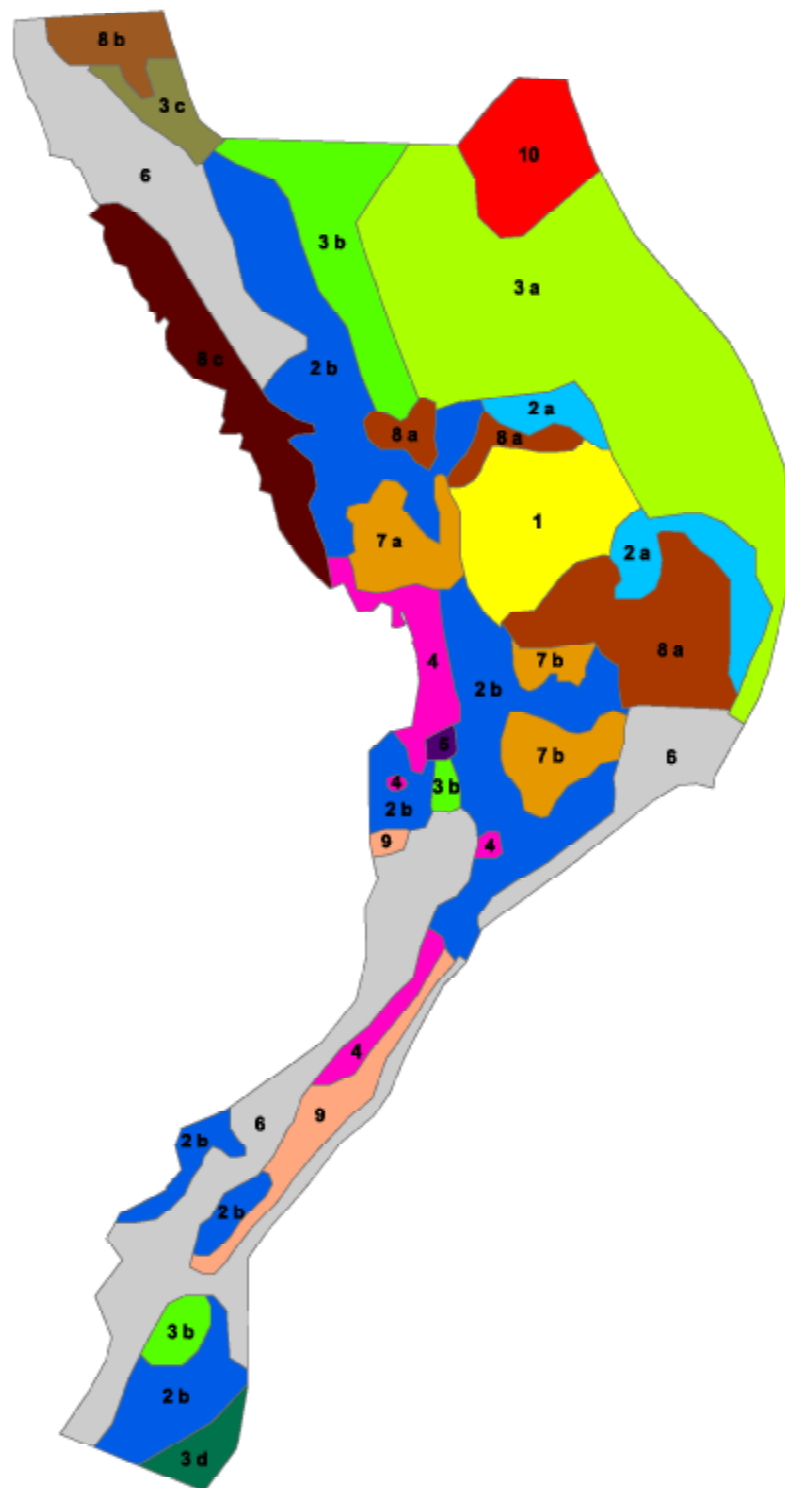


1 : 3 800

Legenda :

-  1. Rašelinná louka
-  2. Vysokobylinné porosty
 - a) Calthenion
 -  b) Filipendulenion
- 3. Kulturní louky
 -  a) Kulturní louka (Molinion až Polygono-Trisetion)
 -  b) Polygono-Trisetion až Calthion
 -  c) Polygono-Trisetion až Arrhenatherion
 -  d) Bývalá mezofilní louka, nekosená, degradovaná
-  4. Porosty třtiny nachové
-  5. Terestrická rákosina
-  6. Vrboolšový luh
- 7. Porosty vrb
 -  a) Porosty Salix pentandra
 -  b) Porosty Salix fragilis
- 8. Porosty ostatních dřevin
 -  a) Smrkový nálet
 -  b) Sušší kulturní les
 -  c) Podmáčená smrčina
-  9. Ruderální porost
-  10. Zahrada, zázemí domu

Příloha č. 3 Vegetační mapa území



1 : 3 800

Příloha č. 4

označení plochy nebo objektu	název	výměra (ha)	stručný popis charakteru plochy nebo objektu a dlouhodobý cíl péče	doporučený zásah	náležitosti	termín provedení	interval provedení
1	rašelinná louka	0,763	Luční prameništi rašelniště tvořené mozaikou porostů ostřicovomechových společenstev sv. <i>Caricion demissa</i> a <i>Caricion davallianae</i> , na nejvlhčích místech i ostřicovnitřníkových společenstev svazu <i>Sphagno recurvi-Caricion canescens</i> . Tato společenstva přecházejí v ostřicové louky sv. <i>Caricion fuscae</i> . V těchto porostech roste řada významných druhů rostlin, např. pleska stopkatá (<i>Willemetia spirata</i>), ostřice Duvallova (<i>Carex davalliana</i>), o. blešní (<i>C. pulicaris</i>), o. obecná (<i>C. fusca</i>), tučnice obecná (<i>Pinguicula vulgaris</i>), suchopýř úzkolistý (<i>Eriophorum angustifolium</i>), s. širokolistý (<i>E. latifolium</i>), starček potoční (<i>Tephrosia crispata</i>), kozlík dvoudomý (<i>Valeriana dioica</i>), záblánek bahenní (<i>Comarum palustre</i>), vrba rozmarněolistá (<i>Salix rosmarinifolia</i>), prstnatec májový (<i>Dactylorhiza majalis</i>), p. Fuchsbiv (<i>D. fuchsii</i>), významné je vyvinuto také mechuve patro, v němž se vyskytuje i několik druhů rašelniček. Cílem managementu je udržení těchto cených společenstev a jejich druhové diversity.	Ruční kosení nebo kosení lehkou mechanizací včetně shrabání a odklízu veškeré pokosené biomasy mimo plochu. Společně s kosením odstraňovat i jednoleté nálety a výmladky dřevin. V případě potřeby jednorázově odstranit vzrostlé náletové dřeviny. Nehnojit.	1	přelom srpna a září	1x ročně
2	vysokebylinné porosty ----- 2a Calthetion	3,1971	Dlouhodobě nekosené porosty sv. <i>Calthetion</i> na podmáčených stanovištích. Cílem zásahů je částečné zvýšení druhové diversity těchto porostů a zamezení šíření nitrofilních a ruderalních druhů. Společenstva podsv. <i>Calthetion</i> na rozhraní kulturů a rašelinné louky náleží zejména k asociaci <i>Scirpetum sylvatici</i> (části ruderalizované), místy jsou vytvořeny kolonie ostřice třeslicovité (<i>Carex brizoides</i>). Rostou zde skřípina lesní (<i>Scirpus sylvaticus</i>), děhel lesní (<i>Angelica sylvestris</i>), blatouch bahenní (<i>Caltha palustris</i>), pcháč bahenní (<i>Cirsium palustre</i>), kráblíče chlupatá (<i>Chaerophyllum hirsutum</i>), starček potoční (<i>Tephrosia crispata</i>), psárka luční (<i>Alopecurus pratensis</i>), kopřiva dvoudomá (<i>Urtica dioica</i>), pcháč rolní (<i>Cirsium arvense</i>).	Ruční kosení (podle možnosti i lehkou mechanizací) včetně odklizení veškeré pokosené biomasy. Nehnojit, neodvodňovat.	2	přelom srpna a září	1x ročně až 1x za 2 roky

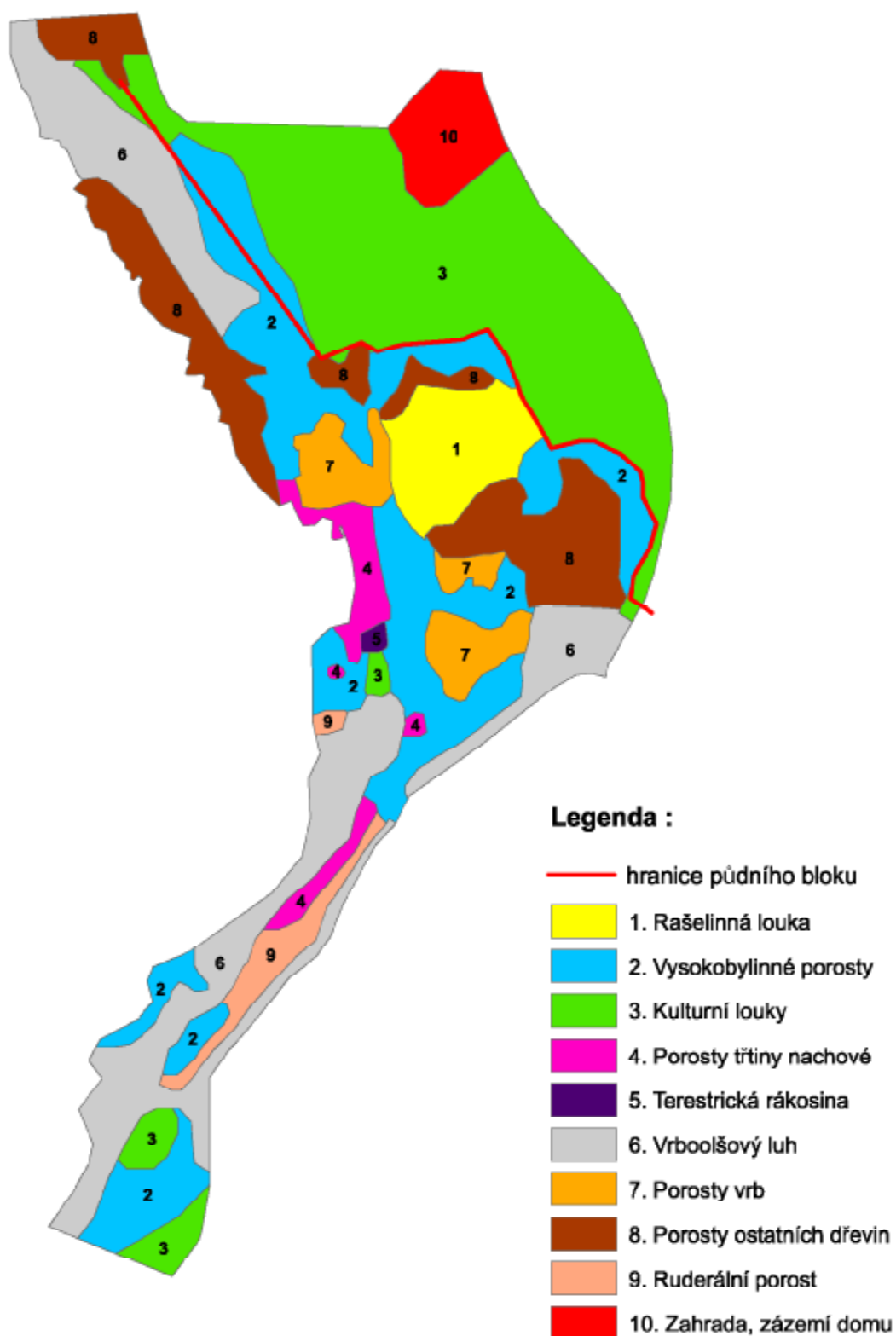
2b	Filipendulionem	<p>Společenstva podstev: Filipendulionem na rožnání vrbo-olšového luhu podél potoka a mezoofilních luk na sádkách, výše položených stanovištích. Dominantním druhem je užečník jilmový (<i>Filipendula ulmaria</i>), s relativně nepatrnou příměsí dalších druhů: ostřice měchyřkaté (<i>Carex vesicaria</i>), psárky luční (<i>Alopecurus pratensis</i>), medlice trsnaté (<i>Deschampsia cespitosa</i>), svizelu močálového (<i>Galium uliginosum</i>), blatouchu baherního (<i>Callia palustris</i>), přišléčky bahenní (<i>Equisetum palustre</i>), ščovíku vodního (<i>Rumex aquaticus</i>), ščiprty lesní (<i>Scirpus sylvaticus</i>), hrachotu lučního (<i>Lathyrus pratensis</i>), bršlice kozi nohy (<i>Aegopodium podagraria</i>), kopřivy žvoldorné (<i>Urtica dioica</i>).</p>	<p>Pravidelně kosné, částečně degradované louky na suchších, výše položených místech z okruhu spol. sv. Molinion až Callition, Arrhenatherion, Polygono-Trisetion a mástý 1 fragmenty společenstev Violon-caninae. Malé zbytky luk v jižní, nížní části území jsou silně degradované, protože vzhledem ke špatné přístupnosti terénu jsou dlouhodobě nekosné. Cílem managementových zásahů je udržení diverzity lučních porostů, zamezení jejich zarůstání náletovými dřevinami a nudařnými druhy roatlin.</p>	<p>červen, srpen (v případě seče 1x ročně)</p>
3	kulturní louka	<p>4.0665</p>	<p>Pravidelně kosit, veškerou pokosenou hmotu z plochy odstraňt. Nehojit. V současné době je většina plochy kulturní louky součástí půdních bloků č. 2102/1 a 2102/3 zarostlých podnákem Farma Mláňá s.r.o. Mimo je pouze SV neopatrný kousek dílčí plochy č. 3c, a malé izolovaná ploška, která je součástí dílčí plochy 3b, v jižní části drenážního území.</p>	<p>(1X) – 2X ročně</p>
3a	kulturní louka		<p>Nevyhrazené, částečně degradované a druhotně celuzené louky z okruhu společenstev sv. Polygono-Trisetion, a Molinion. Rostou zele kostřava načernalá (<i>Festuca nigrescens</i>), psárka luční (<i>Alopecurus pratensis</i>), medlice trsnatá (<i>Deschampsia cespitosa</i>), kostřava ovčí (<i>Festuca ovina</i>), psineček obecný (<i>Agrostis capillaris</i>), třeslice prostřední (<i>Beriza media</i>), mšedýnek vlnatý (<i>Holcus lanatus</i>), m. měkký (<i>Holcus mollis</i>), trezalka skvrnitá (<i>Hypericum maculatum</i>), mochna nížní (<i>Potentilla erecta</i>), pryskyřník prudý (<i>Ranunculus acris</i>), p. zlatožlutý (<i>R. auricomus</i>), hněchor luční (<i>Lathyrus pratensis</i>), čertkus luční (<i>Succisa pratensis</i>), škarda měkká čertkusolistá (<i>Crepis mollis</i> subsp. <i>succisifolia</i>), krvavec tosta (<i>Saxifraga officinalis</i>), pecháč různolistý (<i>Cirsium heterophyllum</i>), rdesno hadí kořen (<i>Bistorta major</i>), hadí mord nízký (<i>Scorzonera humilis</i>), vzácné pta amica (<i>Arriza montana</i>) a vemeník dvoulisý (<i>Plantanthera bifolia</i>). Z rudrálních druhů jsou relativně hojně pampeliška (<i>Taraxacum</i> sect. <i>Ruderalia</i>) a šťovík upodistý (<i>Rumex obtusifolius</i>).</p>	

3b	Polygono-Trisetion až Calthion	<p>Nekosená degradovaná louka, původně zjevně přechodné společenstvo sv. Polygono-Trisetion až Calthion. V současné době na ploše převládají facie ostřice třeslicovité (<i>Carex brizoides</i>), místy jsou menší kolonie skřípnů lesní (<i>Scirpus sylvaticus</i>). Z dalších druhů zde, nepohlíš bojně rostou psárka luční (<i>Alopecurus pratensis</i>), medvěk vlnitý (<i>Holcus lanatus</i>), metlice trsnatá (<i>Deschampsia cespitosa</i>), děbel lesní (<i>Angelica sylvestris</i>), stíha klubkatá (<i>Juncus conglomeratus</i>), máta rolní (<i>Mentha arvensis</i>), hrachor luční (<i>Lathyrus pratensis</i>), vrba obecná (<i>Lychnis viscaria vulgaris</i>), kohoutek luční (<i>Lycnis flos-cuculi</i>), rdesno hadí kořen (<i>Bistorta major</i>), pčelák různolistý (<i>Cirsium heterophyllum</i>), p. bahenní (<i>C. palustre</i>), svízel slatinný (<i>Galium uliginosum</i>), kopriva dvoudomá (<i>Urtica dioica</i>).</p> <p>Silně degradovaná louka svazu Polygono-Trisetion s přechody ke spol. sv. Arrhenatherion a Violion caninae. Dominantní na této ploše je třezalka skvrnitá (<i>Hypericum maculatum</i>), dále zde rostou ovsař pýřitý (<i>Avena pubescens</i>), mečýnek vlnitý (<i>Holcus lanatus</i>), psineček obecný (<i>Agrostis capillaris</i>), kostřava ovčí (<i>Festuca ovina</i>), bojíněk luční (<i>Phleum pratense</i>), mochna nátržník (<i>Potentilla erecta</i>), jetel prostřední (<i>Trifolium medium</i>), zvonek okrouhlostý (<i>Campanula rotundifolia</i>), pupava bezlodyžná (<i>Carlina acutis</i>), jvozálek kopeňatý (<i>Dianthus deltoides</i>), chrastavec rolní (<i>Knautia arvensis</i>), mateřídouška vejčitá (<i>Thymus pulegioides</i>), šťovík menší (<i>Rumex acetosella</i>), ostřice lukonosná (<i>Carex pilulifera</i>), svízel nízký (<i>Galium pumilum</i>) ale i pýř plazivý (<i>Elyzrigia repens</i>), kopriva dvoudomá (<i>Urtica dioica</i>) a pčelák rolní (<i>Cirsium arvense</i>).</p>	
3c	Polygono-Trisetion až Arrhenatherion	<p>Bývalá mezoofilní louka v nivě potoka. Vzhledem ke špatné dostupnosti plochy a zejména její malé rozloze zůstala dlouhodobě nekosená a v současné době jsou porosty na této ploše silně degradované. Rostou zde ostřice třeslicovitá (<i>Carex brizoides</i>), kopriva dvoudomá (<i>Urtica dioica</i>), metlice trsnatá (<i>Deschampsia cespitosa</i>), pčelák žilinný (<i>Cirsium oleraceum</i>), skřípnů lesní (<i>Scirpus sylvaticus</i>), promlka sem ze sousedního porostu uževník jilmový (<i>Filipendula ulmaria</i>).</p>	
3d	bývalá mezoofilní louka, nekosená, degradovaná		

4	porosty třtiny nachové	0,4489	<p>Poměrně rozsáhlé, kompaktní porosty kriticky ohrožené třtiny nachové (<i>Calamagrostis phragmitoides</i>). V přírodních v těchto koloniích rostou: rákos obecný (<i>Phragmites communis</i>), tužebník jilmový (<i>Filipendula ulmaria</i>), ostřice měchyřkatá (<i>Carex vesicaria</i>), ščovík vodní (<i>Rumex aquaticus</i>), děhel lesní (<i>Angelica sylvestris</i>), skřípina lesní (<i>Scirpus sylvaticus</i>). Trtina roste na obou březích původního toku potoka. Místy jsou tyto porosty ruderalizované, vyskytuje se v nich kopřiva dvoudomá (<i>Urtica dioica</i>), zejména z okraje od lesa sem proniká ostřice třeslicovitá (<i>Carex brizoides</i>). Cílem zásahů je udržet vitální porosty třtiny nachové a zabránit pronikání rákosu do jejich kolonií.</p>	<p>Občas pokosit a pokosenou biomasu z plochy odstranit. Kolonie třtiny nachové nekosit najednou, vytýpovat si menší plochu, tuto po pokosení monitorovat (objektivně vyhodnotit vliv kosení na vitalitu třtiny nachové). Teprve po tomto experimentálním a případně kladněm vlivu kosení na tento druh přistoupit ke kosení na větší ploše.</p>	1 - 2	říjen až listopad
5	terestrická rákosina	0,0275	<p>Menší porost terestrické rákosiny na pravém břehu regulovaného potoka expandující do porostu třtiny nachové (<i>Calamagrostis phragmitoides</i>). Managementovní zásahy zaměřit škrtní rákosu do porostu třtiny.</p>	<p>Pravidelně kosit, pokosenou biomasu z plochy odstranit.</p>	1x ročně	červen – červenec
6	vrboškolový hub	2,7958	<p>Rozvolněné porosty vrby a olši podél potoka v mozaice s vysokobylinnými porosty sv. Callitron (<i>Callitronion</i> i <i>Filipendulionem</i>). Stromové patro je asi ze 60% tvořeno olší šedou (<i>Alnus incana</i>), 30% tvoří vrba křehká (<i>Salix fragilis</i>) a některé další druhy vrby, zbytek (asi 10%) připadá na smrk (<i>Picea abies</i>). V podrostu je tužebník jilmový (<i>Filipendula ulmaria</i>), který je dominantní, v přírodním pak další druhy, např. skřípina lesní (<i>Scirpus sylvaticus</i>), ostřice měchyřkatá (<i>Carex vesicaria</i>), o. třeslicovitá (<i>C. brizoides</i>), psárka luční (<i>Alopecurus pratensis</i>), blatouch bobemní (<i>Callitha palustris</i>), řehlička hořká (<i>Cardamine amara</i>), ščovík vodní (<i>Rumex aquaticus</i>), peltáč zelný (<i>Cirsium oleraceum</i>), vzácné kozlík výběžkatý bezolistý (<i>Valeriana excelsa</i> subsp. <i>sambucifolia</i>). Poměrně hojná je kopřiva dvoudomá (<i>Urtica dioica</i>).</p>	<p>Ponechat bez zásahu, provádět pouze asanační zásahy (odstraňovat vývraty, polámané větve, atd).</p>	2 - 3	nejraději v zimních měsících
7	porosty vrby porosty Salix pentandra	0,6608	<p>V místech k tomu vhodných se v současných vysoko- bylinných porostech podív. Filipendulionem vytvořily kompaktnější vrbové porosty. Kompaktnější vrbový porost v ústí potoka, dominantu tvoří vrba pětimužná (<i>Salix pentandra</i> – asi 70%), zbytek soustojí vrby z okruhu v. popelavé a v. úsude (<i>Salix cinerea</i> x <i>aurita</i>). V podrostu jsou vysokobylinná spol. sv. Callitron: tužebník jilmový (<i>Filipendula ulmaria</i>), skřípina lesní (<i>Scirpus sylvaticus</i>), ostřice třeslicovitá (<i>Carex brizoides</i>), objevuje se i trtina nachová (<i>Calamagrostis phragmitoides</i>).</p>	<p>Ponechat bez zásahu, provádět pouze asanační zásahy (odstraňování polomů, spadlých větví, atd).</p>	2	nejraději v zimních měsících

7b	porosty <i>Salix fragilis</i>		Období vrbový porost jako na díle ploše 7a, list se hlavně zastoupením dřívější vrby, s tímto porostu dominuje vrba křehká (<i>Salix fragilis</i>), přimíšená je vrba pětiramenná (<i>Salix pentandra</i>). Pouze v menším množství se zde uplatňují květné vrby z komplexu vrby popelavé a v. ústí. V podrostu jsou druhy sv. <i>Calthion</i> .	
8	porosty ostatních dřevin 8a strkavý nálet	1,9082	Jedná se vesměs o náletové porosty jehličnanů (smrk, vzácně borovice) na dřívějším bezlesí – rašelinná louka, louka, pastvina. V současné době mají tyto porosty charakter lesa. Porosty smrků na bývalých podmáčených až rašelinných loukách. Jedná se o kompaktní uzavřené souvislé nálety dnes již vzrostlého smrku ztepilého (<i>Picea abies</i>), při okrajích s příměsí vrby (zejména <i>Salix aurita</i>) a obě šedé (<i>Alnus incana</i>). Vědmi chudý bylinný podrost tvoří borůvka (<i>Vaccinium myrtillus</i>), metlice krívočláč (<i>Deschampsia flexuosa</i>), jednohlavě jestřábík Lachenalův (<i>Hieracium lachenalii</i>) a semeněčky buku (<i>Fagus sylvatica</i>) a jeřábu (<i>Sorbus aucuparia</i>). Náletový porost smrku (<i>Picea abies</i>) s příměsí borovice lesní (<i>Pinus sylvestris</i>) na sušším stanovišti. Podmáčená srnčina podél potoka na nelesní půdě. Stromové patro tvoří smrk ztepilý (<i>Picea abies</i>) s podrostem ostřice třeslicovité (<i>Carex brizoides</i>), s příměsí třtiny chloupkaté (<i>Calamagrostis villosa</i>), kupradě rozkožené (<i>Dryopteris dilatata</i>), vřochyně (<i>Vaccinium uliginosum</i>), brusinky (<i>V. vitis-idaea</i>), přesličky lesní (<i>Ligusticum sylvaticum</i>), krablice chlupatá (<i>Cherophyllum hirsutum</i>), blatouchu bahenního (<i>Callitha palustris</i>), violky bahenní (<i>Viola palustris</i>), atd.	v případě potřeby a možnosti
8b	suší kulturní les			3
8c	podmáčená srnčina			
9	ruderalní porost	0,3228	Silně eurofyziový porost na bývalé mezofilní louce; silně degradovaný dlouhodobým nekosněním. V porostu dominuje koptiva dvoudomá (<i>Urtica dioica</i>), ostřice třeslicovitá (<i>Carex brizoides</i>), tužebník jilmový (<i>Filipendula ulmaria</i>), dále zde rostou pcháče zelinný (<i>Cirsium oleraceum</i>), děbel lesní (<i>Angelica sylvestris</i>), metlice trsnatá (<i>Deschampsia cespitosa</i>) a pod. Případný management by měl vést ke snížení troje porostu a ústupu náletových druhů.	1. seč v červnu, 2. seč v srpnu
10	zahradní zázení domu	0,4785	Plocha bývalé mezofilní louky ovlivněná aktivitami kolem rekreačního objektu: v současné době je v majetku státu s právem hospodaření AOPK ČR (v nájmru vlastníka objektu). V budoucnu by bylo vhodné tuto část po zaměření oddělit jako samostatnou parcelu a současněmu užívání prodáv. V připravovaném zavozu vyhlášen PP vyjmout z plochy PP.	1
			Kositi 2x ročně lehkou mechanizací nebo ručně s následným odklizením veškeré pokosené biomasy. Reálně zřejmě ke kosení této plochy nedojde.	2x ročně
			Plocha bývalé mezofilní louky ovlivněná aktivitami kolem rekreačního objektu: v současné době je v majetku státu s právem hospodaření AOPK ČR (v nájmru vlastníka objektu). V budoucnu by bylo vhodné tuto část po zaměření oddělit jako samostatnou parcelu a současněmu užívání prodáv. V připravovaném zavozu vyhlášen PP vyjmout z plochy PP.	v nejbližší možné době

Příloha č. 5 Mapa dílčích ploch a objektů



1 : 3 800

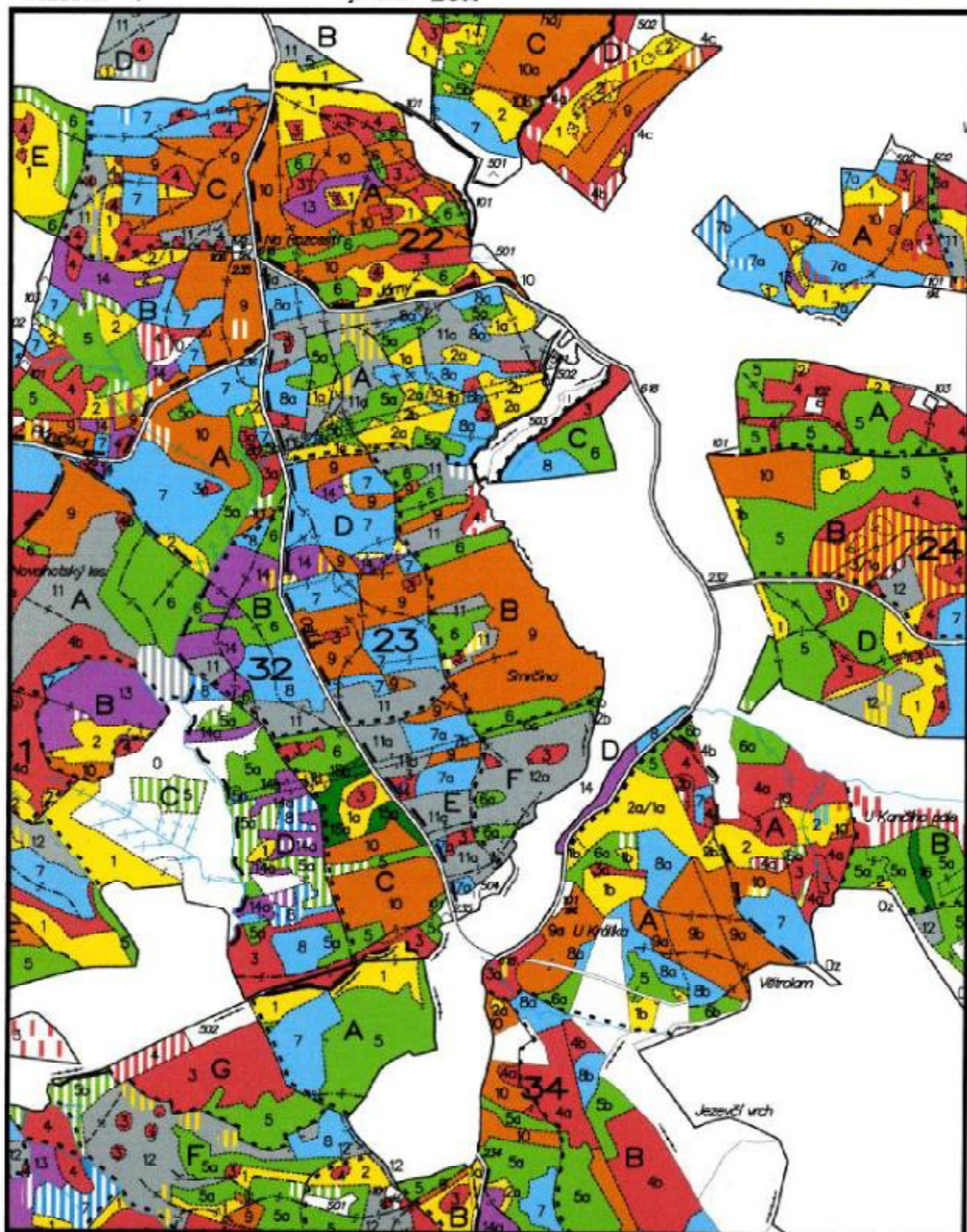
Porostní mapa

LČR LS Vyšší Brod, LHC: 1145

platnost od 1.1.1999 do 31.12.2008

Vlastník 1

jméno LČR



M 1 : 10000



Obr. č. 1
Detail vegetace rašelinné louky s kvetoucími prstnatcem májovým a starčkem potočním.
26.5.2006



Obr. č. 2
Porost ostřice Davallovoy na rašelinné louce. 26.5.2006



Obr. č. 3 a 4

Celkový pohled na rašelinnou louku se suchopýry, prstnatcem májovým a starčkem potočným
v jarním aspektu. 26.5.2006



Obr. č. 5

Nepokosená část vysokobylinného porostu (Filipendulenion) v severozápadní části PP (Z od hranice registrovaného půdního bloku), pohled směrem k SSZ. 20.9.2006



Obr. č. 6

Porosty třtiny nachové v nivě potoka ve střední části PP. 20.9.2006



Obr. č. 7
Vrboolšový luh v jižní části PP. 20.9.2006



Obr. č. 8
Podmáčená smrčina s podrostem ostřice třeslicovité v SZ části PP. 20.9.2006



Obr. č. 9 - Pohled z rašelinné louky směrem k západu do nivy potoka. 20.9.2006



Obr. č. 10 – Pohled z kulturní louky v SV části PP směrem k SZ, vlevo je niva potoka, vpravo s hranice ZCHÚ (hnědý pruh pod zelenou plochou na svahu). 20.9.2006



Obr. č. 11 – Potoční niva, vlevo jsou porosty třtiny nachové, které vpravo přecházejí do vysokobylinných společenstev (Filipendulion). Pohled směrem k SSV. 20.9.2006